

LUUMÄEN KUNTA

TILINPÄÄTÖS JA TOIMINTAKERTOMUS 2021

Kunnanhallitus 28.3.2022 § 59

Kunnanvaltuusto 13.6.2022 § 22

TILINPÄÄTÖS JA TOIMINTAKERTOMUS 2021

Sisällysluettelo

1. TOIMINTAKERTOMUS	5
1.1. Olennaiset tapahtumat toiminnassa ja taloudessa	5
1.1.1. Kunnanjohtajan katsaus.....	5
1.1.2. Kunnan hallinto ja siinä tapahtuneet muutokset	8
1.1.2.1. Henkilöstö	8
1.1.2.2. Valtuusto	8
1.1.2.3. Kunnanhallitus	9
1.1.2.4. Lautakunnat toimikaudella 2021 – 2023	10
1.1.2.5. Tilivelvolliset	11
1.1.3. Yleinen ja oman alueen taloudellinen kehitys	11
1.1.3.1. Kuntien taloudellinen tilanne.....	14
1.1.3.2. Luumäen kunnan kehitystä kuvaavat muuttujat	14
1.1.4. Olennaiset tapahtumat kunnan toiminnassa ja taloudessa.....	17
1.1.5. Kunnan henkilöstö	18
1.1.6. Ympäristöasiat	18
1.1.7. Muut ei taloudelliset asiat	18
1.1.8. Arvio todennäköisestä tulevasta kehityksestä.....	19
1.1.8.1. Olennaiset tapahtumat tilikauden päättymisen jälkeen	19
1.1.9. Arvio merkittävimmistä riskeistä ja epävarmuustekijöistä sekä muista toiminnan kehittymiseen vaikuttavista seikoista	20
1.1.9.1. Strategiset riskit	20
1.1.9.2. Taloudelliset riskit.....	21
1.1.9.3. Vahinkoriskit	21
1.1.9.4. Tietojärjestelmäriskit	21
1.1.9.5. Strategiset riskit	22
1.1.9.6. Taloudelliset riskit.....	22
1.2. Selonteko kunnan sisäisen valvonnan järjestämisestä	22
1.2.1. Säännösten ja päätösten noudattaminen	23
1.2.2. Tavoitteiden toteutuminen, varojen käytön valvonta, tuloksellisuuden arvioinnin pätevyys ja luotettavuus	24
1.2.3. Riskienhallinnan järjestäminen.....	25

	2
1.2.4. Omaisuuden hankinnan, luovutuksen ja hoidon valvonta	26
1.2.5. Sopimustoiminta	27
1.2.6. Arvio sisäisen tarkastuksen järjestämisestä	28
1.3. Tilikauden tuloksen muodostuminen ja toiminnan rahoitus	29
1.3.1. Tuloslaskelma ja tunnusluvut	29
1.3.2. Rahoituslaskelma ja tunnusluvut	31
1.4. Rahoitusasema ja sen muutokset	32
1.4.1. Tase ja tunnusluvut	32
1.5. Kokonaistulot ja –menot	35
1.6. Kuntakonsernin toiminta ja talous	36
1.6.1. Konsernitilinpäätökseen sisältyvät yhteisöt	36
1.6.2. Konserniohjaus ja valvonta	36
1.6.3. Olennaiset konsernia koskevat tapahtumat	37
1.6.4. Arvio konsernin todennäköisestä tulevasta kehityksestä	40
1.6.5. Selonteko konsernivalvonnan järjestämisestä	40
1.6.6. Konsernitilinpäätös ja tunnusluvut	40
1.6.6.1. Konsernituloslaskelma ja tunnusluvut	41
1.6.6.2. Konsernituloslaskelman tarkastelu	41
1.6.6.3. Konsernin rahoituslaskelma ja tunnusluvut	42
1.6.6.4. Konsernitase ja tunnusluvut	44
1.7. Tilikauden tuloksen käsittely ja talouden tasapainottamistoimenpiteet	46
2. TALOUSARVION TOTEUTUMINEN	46
2.1. Käyttötalousosan toteutuminen	46
2.1.1. Tarkastuslautakunta	47
2.1.2. Kunnanhallitus	49
2.1.2.1. Kunnanvaltuusto	50
2.1.3. Elinvoiman edistäminen ja kuntakehitys	52
2.1.4. Sivistyslautakunta	55
2.1.5. Tekninen lautakunta	57
2.1.6. Ympäristölautakunta	59
2.2. Tuloslaskelmaosan toteutuminen (ulkoinen ja sisäinen)	60
2.3. Investointien toteutuminen	63
2.4. Rahoitusosan toteutuminen	64
2.5. Yhteenveto määrärahojen ja tuloarvioiden toteutumisesta	65

3. TILINPÄÄTÖSLASKELMAT	66
3.1. Tuloslaskelma vertailutietoineen	66
3.2. Rahoituslaskelma vertailutietoineen	68
3.3. Tase vertailutietoineen	69
3.4. Konsernilaskelmat vertailutietoineen	71
3.4.1. Konsernituloslaskelma	71
3.4.2. Konsernin rahoituslaskelma	72
3.4.3. Konsernitase.....	73
4. TILINPÄÄTÖKSEN LIITETIEDOT	75
4.1. Tilinpäätöksen laatimista koskevat liitetiedot	75
4.1.1. Arvostus- ja jaksotusperiaatteet ja –menetelmät.....	75
4.1.2. Tilinpäätöksen esittämistapaa koskevat liitetiedot.....	75
4.2. Konsernitilinpäätöksen laatimista koskevat liitetiedot	76
4.2.1. Konsernitilinpäätöstä koskevat laatimisperiaatteet.....	76
4.3. Tuloslaskelman liitetiedot	77
4.3.1. Toimintatuotot tehtäväalueittain	77
4.3.2. Tuet valtuustoryhmille	77
4.3.3. Suunnitelman mukaisten poistojen perusteet kunnan tilinpäätöksessä.....	77
4.3.4. Pakollisten varausten muutokset	79
4.3.5. Pysyvien vastaavien hyödykkeiden myyntivoitot ja –tappiot.....	79
4.3.6. Satunnaisten tuottojen erittely	80
4.3.7. Osinkotuotot ja osuuspääomien korot.....	80
4.4. Taseen liitetiedot	80
4.4.1. Arvonkorotukset.....	80
4.4.2. Siirtosaamisiin sisältyvät olennaiset erät	81
4.4.3. Rahoitusarvopapereiden markkina-arvojen ja hankintahintojen erotus	81
4.4.4. Pysyvien vastaavien muutokset	82
4.4.5. Pysyvien vastaavien sijoitukset	83
4.4.6. Tytäryhteisöt, kuntayhtymäosuudet ja osakkuusyhteisöt	84
4.4.7. Kunnan saamiset tytäryhteisöiltä, kuntayhtymiltä ja osakkuusyhteisöiltä	85
4.4.8. Oman pääoman muutokset.....	85
4.4.9. Myöhemmin kuin 5 vuoden kuluttua erääntyvät pitkäaikaiset velat.....	86
4.4.10. Kunnan velat tytäryhteisöille, kuntayhtymille ja osuusyhteisöille	86
4.4.11. Siirtovelkoihin sisältyvät olennaiset erät	87

4.5. Vakuuksia ja vastuusitoumuksia koskevat liitetiedot	87
4.5.1. Vakuuksia ja vastuusitoumuksia koskevat liitetiedot.....	87
4.5.2. Vuokravastuiden yhteismäärä	87
4.5.3. Vastuu Kuntien Takauskeskuksen takausvastuusta.....	88
4.5.4. Muut taloudelliset vastuut.....	88
4.6. Henkilöstöä koskevat liitetiedot	89
4.6.1. Henkilöstön lukumäärä ja kulut.....	89
4.6.2. Tilintarkastajan palkkiot	89
4.6.3. Luottamushenkilöiden palkkioista perityt ja tilitetyt luottamushenkilömaksut.....	90
4.6.4. Intressitahotapahtumat	90
5. ERIYTETYT TILINPÄÄTÖKSET	91
5.1. Vesilaitos	91
5.1.1. Tuloslaskelma vertailutietoineen	93
5.1.2. Tase vertailutietoineen.....	94
5.1.3. Rahoituslaskelma vertailutietoineen	95
5.2. Muut eriytetyt laskelmat	96
5.2.1 Työllistämisyksikkö	96
5.2.2. Talous- ja henkilöstöhallinto ja kiinteistönhuolto	96
5.2.3. Tilapalvelut.....	97
6. TILINPÄÄTÖSTÄ VARMENTAVAT ASIAKIRJAT JA KÄYTETYT KIRJANPITOKIRJAT	98
7. ALLEKIRJOITUKSET JA MERKINNÄT	99

1. TOIMINTAKERTOMUS

1.1. Olennaiset tapahtumat toiminnassa ja taloudessa

1.1.1. Kunnanjohtajan katsaus

Viime vuosi oli toinen koronavuosi, josta kuitenkin moninaisista haasteista huolimatta selvittiin selvästi odotuksia paremmin.

Luumäen kunnan tulos oli plussalla 700 tuhatta euroa, jossa oli positiivista kehitystä edelliseen vuoteen yli 1,3 miljoonaa euroa ja toteuma oli yli 1,6 miljoonaa euroa talousarviota parempi.

Tähän päästiin, koska verotulot kehittyivät positiivisesti ja kulupuolella onnistuttiin kunnassa toimimaan tavoitteiden mukaisesti.

Eksoten kustannuskehitys toi kuitenkin haasteita kaikille Etelä-Karjalan kunnille ja niinpä jouduimme täällä Luumäellä varautumaan tulevaan päättämällä nostaa tuloveroprosenttia vuodelle 2022 puolella prosenttiyksiköllä. Tämä oli myös osittain varautumista tulevaan maakuntauudistukseen, koska vuoden 2023 veroprosenttiin ei voida tehdä muutoksia.

Koronatilanteen aiheuttamista rajoituksista huolimatta Luumäellä onnistuttiin järjestämään runsaasti myös erilaisia tapahtumia ja päättäjät ja viranhaltijat pystyivät tapaamaan kuntalaisia myös kasvokkain. Uutena kunnan järjestämänä tapahtumana lanseerattiin kesäasukastapaaminen, joka pidettiin Taavetin torilla heinäkuun alussa. Marraskuun lopussa kunta oli aktiivisena toimijana mukana Luumäen Yrittäjien joulunavaustapahtumassa.

Kuntamarkkinoinnissa kunnan omistama Luumäen Asunnot avasi uusia uria ”Koti Luumäellä” somekampanjalla, joka sai runsaasti positiivista näkyvyyttä sosiaalisen median kanavien lisäksi myös mm. Etelä-Saimaassa ja jopa valtakunnallisestikin.

P.E. Svinhufvudin kotimuseo Kotkaniemi oli toinen positiivinen asia, joka ylitti Luumäeltä uutiskynnyksen useamman kerran ja myös valtakunnallisesti esimerkiksi YLE:n kanavilla. Kotkaniemeen valmistui keväällä palveluja täydentämään luontopolku ja uusi venelaituri. Sen lisäksi peruskorjattu sauna otettiin vuokrauskäyttöön. Erilaisia tapahtumia ja näyttelyitä päästiin Kotkaniemessä myös hyvin järjestämään.

Yksityisistä tapahtumajärjestäjistä mm. Hotelli Salpa oli aktiivinen ja esimerkiksi Ville Haapasalon vierailu ja Salpa-Soudut olivat menestys.

Yhteisöt ja yhdistykset toimivat myös aktiivisesti ja Luumäellä järjestettiin jälleen myös kaksi isoa koiranäyttelyä.

Kulttuuripuolen tarjontaa oli koronarajoituksista huolimatta monipuolisesti tarjolla, ei vähiten kirjastojemme aktiivisen henkilökunnan toimesta, ja teatteripäivätkin pystyttiin toteuttamaan heinäkuun alussa.

Kesäluumäkeläisten Marja ja Lauri Lajusten kanssa käynnistettiin Luumäen tulevan juhluvuoden kunniaksi kirjaprojekti. Tämän vuoden puolella julkistetussa ”Löydä Luumäki” kirjassa esitellään Luumäen luontoa, kulttuuria ja historiaa monipuolisesti kuvin ja sanoin.

Luumäellä on tarjolla laadukasta varhaiskasvatusta, perus- ja lukio-opetusta. Taavetin lukio menestyi erinomaisesti kevään 2021 ylioppilaskirjoituksissa ollen lähilukioista ylioppilaaksi kirjoittaneiden tulosten perusteella Suomen paras! Ammatillisen koulutuksen tarjonnan palauttamiseksi Luumäelle aloitettiin syksyllä 2021 valmistelut yhdessä Saimaan ammattiopiston kanssa (Osaajaversitas-hanke)

Luumäellä on laadukkaat palvelut ja niiden ylläpito ja kehittäminen on syksyllä uuden valtuustokauden käynnistettyä aloitetun uuden kuntastrategian sisältövalmistelussa otettu vielä aiempaa korostetumpaan asemaan. Luumäen elinvoiman säilyttämiseksi ja vetovoiman kehittämiseksi niin vakinaisten kuin vapaaajanasukkaiden viihtyisyys on ensiarvoisen tärkeää. Osana palvelujen kehittämistä hyvinvointiaseman tilojen päivittämisen suunnittelu on aloitettu yhteistyössä Eksoten kanssa.

Luumäen kunta solmi uusia yhteistyösopimuksia viime syksynä mm. matkailuorganisaatio GoSaimaan kanssa ja Saimaan Pallon jääkiekon liigajoukkueen kanssa. Yhteistyöllä Etelä-Karjalan ja koko Kaakkois-Suomen toimijoiden kanssa saamme myös Luumäkeä tuotua enemmän esille eri kanavissa niin valtakunnallisesti kuin kansainvälisestikin. Tähän liittyy myös uutena tapahtumana ensi elokuulle valmistelussa oleva poliittishistoriallinen seminaari Kotkaniemi-Foorumi, jossa yhteistyökumppanina ja tapahtuman mahdollistajana on Kotkaniemi-museon lisäksi vahvasti mukana Etelä-Karjalan liitto.

Yhteistyö lappeenrantalaisten urheiluseurojen Pesä Ysien, PePo:n ja Veiterän kanssa mahdollisti lasten urheilukoulujen järjestämisen Luumäellä, jotka täydensivät sopivasti kunnan oman liikuntatoimen ja luumäkeläisten urheiluseurojen järjestämää monipuolista tarjontaa.

Teimme sopimuksen Kaakkois-Suomen ELY-keskuksen kanssa pakolaisten kuntaan osoittamisesta, kustannusten korvaamisesta ja kotoutumisen edistämisestä. Tämän sopimuksen tekeminen osoittautui valitettavankin tarpeelliseksi ja ajankohtaiseksi käsillä olevan Ukrainasta tulevan pakolaisaallon vuoksi.

Luumäellä on liikenteellisesti hyvä sijainti. Kehittämistä on kuitenkin edelleen runsaasti. Syksyllä aloitimme myös henkilöjunaliikenneyhteyksien palauttamisessa vahvan vaikuttamisyhteistyön yhdessä Etelä-Karjalan liiton kanssa ja valokuituyhteyksien rakentamisen edistämisessä otettiin ensimmäiset askeleet.

Luumäen kunta on mukana erilaisissa alueellisissa hankkeissa. Kivijärven, Väliwäylän ja Salpalinjan reitistöjä on kehitetty yhteishankkeiden avulla ja viime kesänä julkaistu Kivijärven veneilykartta vietiin suorastaan käsistä. MINT-hankkeen avulla toteutettiin viime vuoden puolella Luumäen palveluhakemisto, joka julkaistiin Luumäen Yrittäjien verkkosivuilla.

Luumäellä on paljon menestyviä ja hyvin erikokoisia ja eri toimialoilla toimivia yrityksiä, joiden ansiosta kunnan elinvoima ja verotulojen positiivinen kehitys on ollut mahdollista. Luumäellä toimivat yritykset ovat myös investoimassa toimintansa kehittämiseen ja rekrytoimassa uutta henkilökuntaa, joka on positiivinen signaali yritysten näkemyksestä Luumäestä yritystoiminnan sijaintipaikkana.

Uusyrittäjätoiminnan ja omistajanvaihdosten edistämistä tehdään yhdessä mm. LAB Business Mill Lappeenrannan, ProAgrian Lappeenrannan toimiston ja Etelä-Karjalan Yrittäjien tarjoamien asiantuntijapalveluiden kanssa.

Luumäellä on kaikki edellytykset houkutella tänne myös uusia yrityksiä, siinä onnistumiseksi kunnan markkinointiin pitää pystyä panostamaan nykyistä enemmän jatkossa.

Koronatilanteen vuoksi kuntavaalit siirtyivät huhtikuulta kesäkuulle ja uusi valtuusto, kunnanhallitus ja lautakunnat pääsivät aloittamaan työskentelyn elosyyskuussa. Yhteistyö niin päättäjien kuin päättäjien ja viranhaltijoiden välillä on ollut erinomaista ja hyvin yksituumaisesti olemme lähteneet ottamaan uusia askeleita Luumäen kunnan ja kuntalaisten palveluiden kehittämisessä.

Luumäellä on vahva kolmas sektori. Yhteisöllisyys on todellinen voimavara ja myös tärkeä menestystekijä Luumäen kunnalle. Täällä tehdään paljon pyyteetöntä talkootyötä, jonka hedelmistä niin vakinaiset kuin vapaa-ajanasukkaat ja satunnaiset kävijät voivat nauttia.

Luumäen seurakunta ja sen työntekijät ovat vahva aktiivinen kaikkia kuntalaisia lähellä oleva toimija. Seurakunnan perustamisesta vuonna 1642 myös Luumäen kunnan tarina on saanut alkunsa 380 vuotta sitten.

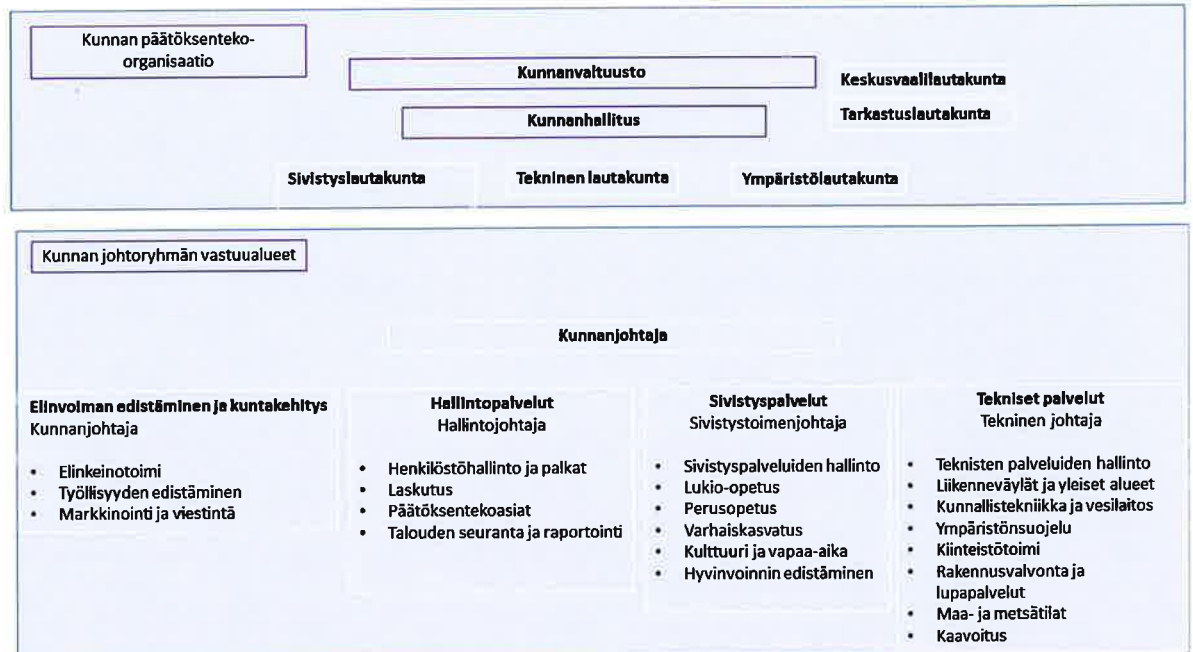
Kiitokset kuntalaisille, päättäjille ja viranhaltijoille suuriarvoisesta työstänne Luumäen hyväksi. Yhdessä voimme katsoa luottavaisesti myös kuluvaan ja tuleviin vuosiin.

Luumäellä 18. maaliskuuta 2022

Risto Alaheikka
kunnanjohtaja

1.1.2. Kunnan hallinto ja siinä tapahtuneet muutokset

Kunnan hallintoa valtuustokaudella 2021 - 2025:



Kunnassa toimi vuoden 2021 aikana viisi lautakuntaa, kunnanhallitus ja kunnanvaltuusto, joiden jäsenmäärissä ei tapahtunut muutoksia edelliseen vuoteen verrattuna.

1.1.2.1. Henkilöstö

Koronapandemiasta johtuvat erityisjärjestelyt ja työkuormitus vaikuttivat edelleen koko vuoden 2021 ajan henkilöstön jaksamiseen. Henkilöstö työskenteli sitoutuneesti ja joustavasti haasteista huolimatta. Pitkäkestoinen poikkeustilanne yhdistettynä jo entuudestaan vajaisiin resursseihin luo haasteita henkilöstön työhyvinvoinnille ja motivaatiolle.

Erillinen henkilöstöraportti on liitetty tilinpäätösasiakirjoihin.

1.1.2.2. Valtuusto

Kunnan ylintä päätösvaltaa käytti vuoden 2021 kuntavaaleissa toimikaudeksi 2021 - 2025 valittu valtuusto, jossa on 23 jäsentä. Valtuutetuista naisia on 43 % (10) ja miehiä 57 % (13). Valtuusto kokoontui kahdeksan kertaa ja pöytäkirjaan kirjattiin 64 asiaa (v. 2020, 41 asiaa).

Valtuustokaudeksi 2021 – 2025 valitun valtuuston poliittinen kokoonpano:

Suomen keskusta (KESK)	12 valtuutettua
Kansallinen Kokoomus (KOK)	5 valtuutettua
Suomen Sosialidemokraattinen Puolue (SDP)	3 valtuutettua

Perussuomalaiset (PS)	2 valtuutettua
Suomen Kristillisdemokraatit (KD)	1 valtuutettu
yhteensä	23 valtuutettua

Puheenjohtajisto (31.12.2021):

Puheenjohtaja	Rämä Antti	KESK
I varapuheenjohtaja	Kurkan Mari	KOK
II varapuheenjohtaja	Marttila-Inkilä Anne	KESK

Muut valtuutetut (31.12.2021):

Ahola Timo	PS
Heikkilä Aki	KESK
Hirvikallio Henri	KESK
Huopainen Markku	KESK
Kiviluoma Linda	KOK
Kyllönen Tarja	KESK
Kärmeniemi Päivi	SDP
Laitala Antti	PS
Nurmilaukas Virpi	KESK
Ovaska Katriina	KESK
Pesu Antero	KOK
Piitulainen Vesa	SDP
Pylväläinen Anne	KESK
Reinilä Tuija	KD
Repo Hannu	SDP
Simola Anni	KESK
Taina Ville	KESK
Vanhoja Rauno	KESK
Venäläinen Iiro	KESK
Vuorinen Juri	KOK

1.1.2.3. Kunnanhallitus

Kunnanhallituksessa on yhdeksän jäsentä, joista naisia on 44 % (4) ja miehiä 56 % (5). Valtuuston puheenjohtajisto osallistuu kunnanhallitustyöskentelyyn puhevaltaisena. Kunnanhallituksen esittelijänä toimii kunnanjohtaja ja valmistelija/sihteerinä hallintojohtaja. Kunnanhallitus kokoontui kertomusvuonna 18 kertaa ja käsitteli 322 asiaa (v. 2020 kokouksia 18 ja 229 asiaa).

Vuosiksi 2021 - 2023 valitun kunnanhallituksen poliittiset voimasuhteet:

- Suomen Keskusta (KESK)	5 jäsentä
- Kansallinen Kokoomus (KOK)	3 jäsentä

- Suomen Sosialidemokraattinen Puolue (SDP) 1 jäsen

Puheenjohtajisto (31.12.2021):

Puheenjohtaja	Ovaska Katriina	KESK
I varapuheenjohtaja	Vuorinen Juri	KOK
II varapuheenjohtaja	Kärmeniemi Päivi	SDP

Muut jäsenet (31.12.2021):

Heikkilä Aki	KESK
Kiviluoma Linda	KOK
Pesu Antero	KOK
Pylväläinen Anne	KESK
Taina Ville	KESK
Vanhoja Rauno	KESK

**1.1.2.4. Lautakunnat toimikaudella 2021 – 2023
(31.12.2021)**

Keskusvaalilautakunta:	Puheenjohtaja Varapuheenjohtaja Muut jäsenet	Knaapi Annikki Pohjala Johannes Huopainen Esko Kaltto Kai Korhonen Aino
Sivistyslautakunta:	Puheenjohtaja Varapuheenjohtaja Muut jäsenet Esittelijä Kh:n edustaja	Nurmilaukas Virpi Venäläinen Iiro Ahola Timo Hirvikallio Henri Mälkiä Merja Rintamäki Juha Vallentin Suvi Könönen Kai Kärmeniemi Päivi
Tarkastuslautakunta:	Puheenjohtaja Varapuheenjohtaja Muut jäsenet	Simola Anni Kurkan Mari Kaita Seikku Korhonen Aino Pohjala Johannes JHT, KHT Tuomela Ulla-Maija, BDO Audiator Oy
Tekninen lautakunta:	Puheenjohtaja Varapuheenjohtaja Muut jäsenet	Huopainen Markku Kyllönen Tarja Kiviranta Milko

		Kosonen Virpi Kurppa Erkki Lempinen Rasmus Törönen Anniina Forstén Erik Pesu Antero
	Esittelijät Kh:n edustaja	
Ympäristölautakunta:	Puheenjohtaja Varapuheenjohtaja Muut jäsenet	Simola Anni Piitulainen Vesa Hämäläinen Heidi Laine Janne Rantakaulio Juha
	Esittelijät	Tuuva Antti Tervonen Juha
	Kh:n edustaja	Vuorinen Juri

1.1.2.5. Tilivelvolliset

Elinvoiman edistäminen ja kuntakehitys: Kunnanhallitus, kunnanjohtaja Risto Alaheikka

Perusturva: Kunnanhallitus, kunnanjohtaja Risto Alaheikka

Hallintopalvelut: Kunnanhallitus, hallintojohtaja Kaisa Kausto-Uski

Sivistystoimiala: Sivistyslautakunta, sivistystoimenjohtaja Kai Könönen

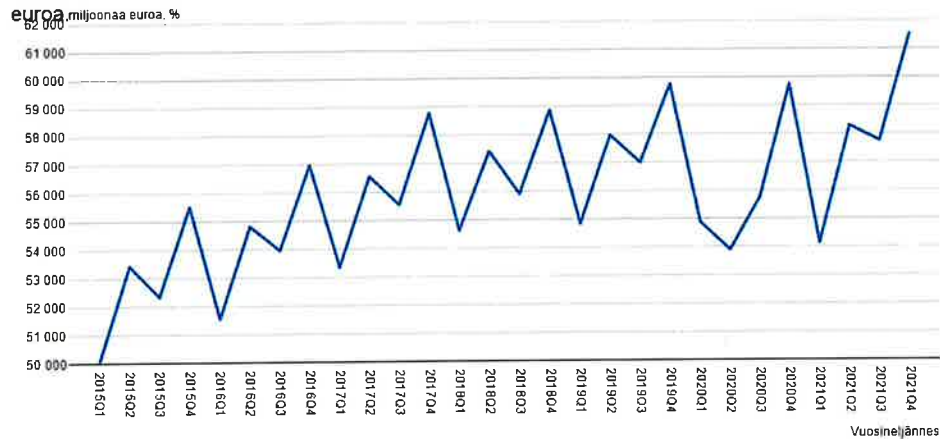
Tekninen toimiala: Tekninen lautakunta, ympäristölautakunta, tekninen johtaja Erik Forstén

1.1.3. Yleinen ja oman alueen taloudellinen kehitys

Koronapandemia aiheutti edelleen taloudelliseen toimintaan epävarmuutta ja rajoituksia. Kansantalous kääntyi kuitenkin huhtikuussa 2021 kasvuun. Kasvu jatkui ennakkotietojen mukaan koko loppuvuoden, vaikka inflaation kiihtyminen ja kustannuspaineiden nousu sekä tuotantokapeikot vaikuttivat loppuvuodesta taloutta heikentävästi. Vaikka kansantalouden tuotantoluvut ylsivät koronaa edeltävälle tasolle, vielä ei päästy koronaa edeltävälle kasvu-uralle. Kansantalouden investointikysyntä oli vähäistä. Yksityinen kulutus ei vielä palautunut koronaa edeltäneelle tasolle.

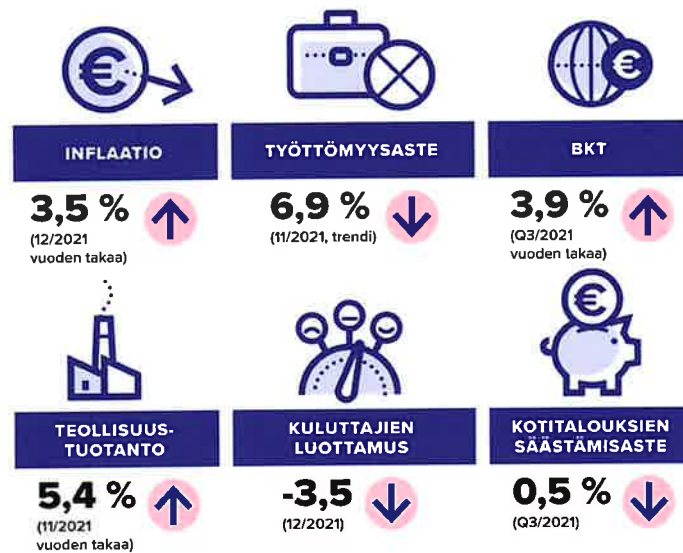
Työttömien määrä väheni Tilastokeskuksen työvoimatutkimuksen mukaan 16 000 hengellä vuonna 2021. Työ- ja elinkeinoministeriön tilastoima pitkäaikaistyöttömyys sen sijaan on kasvanut koronapandemiaa edeltäneestä tasosta noin 44 000 hengellä.

Bruttokansantuote ja -tulo sekä tarjonta ja kysyntä neljännesvuosittain muuttujina Vuosineljännes. B1GMH Bruttokansantuote markkinahintaan, Alkuperäinen sarja, viitevuosi 2015, miljoonaa



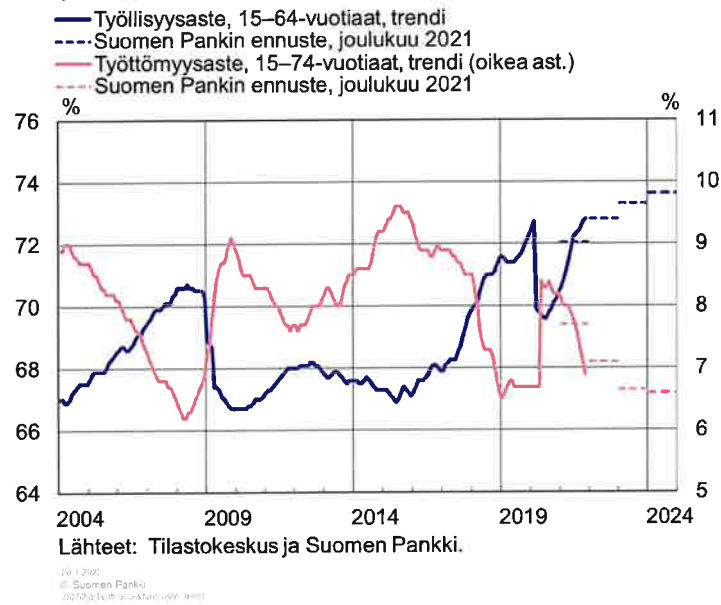
Lähde: Tilastokeskus, Neljännesvuositilinpito

Suomen talouden tunnuslukuja



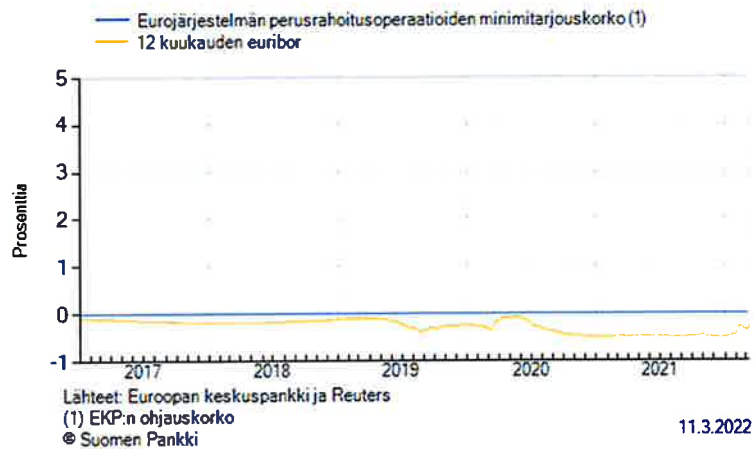
Lähde: Tilastokeskus

Työllisyysaste on saavuttanut pandemiaa edeltäneen tasonsa



Korkomarkkinoilla pitkät viitekorot pysyivät edelleen nollan alapuolella.

Euroopan keskuspankin ohjauskorko ja 12 kuukauden euribor



Lähteet:
Kuntaliitto
Eurojalous.fi
Suomenpankki.fi
Tilastokeskus

1.1.3.1. Kuntien taloudellinen tilanne

Kuntatalouden vuoden 2021 ennakkollinen tilinpäätösanalyysi näyttää, että kuntien ja kuntayhtymien tilikauden tulokset säilyivät vahvoina toisenkin koronavuoden jäljiltä. Kuntien verokehitys oli hyvää jo toista vuotta peräjälkeen. Kuntien tuloja lisäsivät myös korona-avustukset. Ennen pandemiaa kuntien verotulojen kasvu oli noin 2 %, mutta vuonna 2021 kasvu näyttäisi olevan jopa 7 %. Tähän vaikutti merkittävästi talouden elpymisen lisäksi yhteisöveron määräaikainen jako-osuuskorotus. Investointien määrä laski vuodesta 2020, mikä näkyi kuntatalouden toiminnan ja investointien rahavirran vahvistumisena ja lainanottotarpeen pienentymisenä. Investoinnit huomioiden kuntatalous oli vuonna 2021 lähes tasapainossa. Lainakanta kasvoi maltillisesti, vajaat 800 miljoonaa euroa.

Lähde Kuntaliitto

1.1.3.2. Luumäen kunnan kehitystä kuvaavat muuttujat

Väestötiedot

Vuosi	Väestö yhteensä	Muutos edelliseen
2010	5 147	-32
2011	5 119	-28
2012	5 022	-97
2013	4 998	-24
2014	4 954	-44
2015	4 863	-91
2016	4 831	-32
2017	4 747	-84
2018	4 660	-87
2019	4 633	-27
2020	4 543	-90
2021	4 476	-67

Syntyvyys ja kuolleisuus

	2012	2013	2014	2015	2016	2017	2018	2019	2020	2021
Syntyvyys	39	31	34	31	30	29	23	24	23	17
Kuolleisuus	93	77	83	79	69	78	77	67	100	97

Kunnan väkiluvun alenemiseen vaikuttaa selkeästi kuolleisuutta alhaisempi syntyvyys. Luonnollinen väestömuutos vuonna 2021 oli -80 henkilöä.

Muuttoliike

Luumäki	Kuntaan muuttaneet yhteensä, henkilöä	Kunnasta muuttaneet yhteensä, henkilöä
2010	190	202
2011	190	208
2012	195	247
2013	193	174
2014	188	192
2015	169	214
2016	169	163
2017	153	196
2018	177	218
2019	182	193
2020	163	207
2021	180	186

Vuonna 2021 kuntaan muuttaneiden ja kunnasta poismuuttaneiden erotus on - 6 henkilöä kuntanet:n ennakkotiedon mukaan.

Väestön ikärakenne

Väestön ikärakenne 31.12.2020, henkilöä			
Luumäki (yhteensä 4543 hlöä)			
	0-14	15-64	65-
2020	547	2421	1575
Lähde: Tilastokeskus / Väestörakenne			
Vuoden 2021 tilastoa ei vielä ole saatavilla.			

Vuonna 2020 alle 15-vuotiaiden lasten osuus on 12,0 % väestöstä, työikäisen väestön (15-64 v.) osuus 53,3 % ja yli 65-vuotiaiden osuus 34,7 %.

Väestöllinen huoltosuhde

Luumäki	Väestöllinen huoltosuhde
2010	66
2011	69
2012	71
2013	74
2014	75
2015	78
2016	78
2017	81
2018	84
2019	87
2020	89
2021	91

Väestöllinen huoltosuhde (lapsia ja vanhuksia 100 työikäistä kohti) on Luumäen kunnassa vuoden 2021 väestöennusteen mukaan 91. Huoltosuhde heikkenee Luumäellä koko maata nopeammin ja sen on ennustettu olevan vuonna 2035 jopa 117.

Elinkeinorakenne

Kunnassa asuvan työllisen työvoiman lukumäärä Tilastokeskuksen viimeisimmän tiedotteen mukaan oli 1 670 henkilöä. Eläkkeellä olevien osuus väestöstä oli 38,6 %, työttömien osuus työvoimasta oli 12,6 %.

Luumäen elinkeinorakenteesta 58,6 % on palveluja, 22,6 % jalostusta ja 16,6 % maaja metsätaloutta. Kunnan työpaikkaomavaraisuus oli 75,3.

Työvoima ja työllisyys

	2011	2012	2013	2014	2015	2016	2017	2018	2019	2020	2021
Työttömät	262	283	280	279	310	281	232	203	210	239	208
Työvoima	2261	2252	2240	2172	2173	2145	2097	2059	1982	1949	1927
Työpaikat	1600	1455	1473	1447	1397	1395	1373	1336	1290		

Vuoden 2021 tammikuussa Luumäellä oli 240 työtöntä työnhakijaa (v. 2020/221). Joulukuun 2021 lopussa työttömien määrä oli 208 (v. 2020/239).

Vuosi 2021	Työttömiä työnhakijoita	Työvoima	Työttömien työnhakijoiden %-osuus työvoimasta 2021	Työttömien työnhakijoiden %-osuus työvoimasta 2020
Tammikuu	240	1949	12,3	11,2
Helmikuu	244	1982	12,5	11,4
Maaliskuu	249	1927	12,9	12,6
Huhtikuu	233	1927	12,1	15,8
Toukokuu	221	1927	11,5	14,6
Kesäkuu	229	1927	11,9	12,7
Heinäkuu	224	1927	11,6	12,1
Elokuu	186	1927	9,7	11,1
Syyskuu	177	1927	9,2	10,9
Lokakuu	196	1927	10,2	10,2
Marraskuu	186	1927	9,7	10,9
Joulukuu	208	1927	10,8	12,3

Vuoden 2021 aikana työttömien määrä oli alimmillaan syyskuussa ja korkeimmillaan maaliskuussa.

1.1.4. Olennaiset tapahtumat kunnan toiminnassa ja taloudessa

Kunnan toimintakulut kasvoivat 0,23 % (86 561 €). Suurimman osan kasvusta selittää palkkojen ja palkkioiden kasvu 1,16 % (68 143 €). Käytännössä tämä osoittaa hyvää menokuria, sillä palkkakulujenkin nousuun vaikuttivat merkittävästi pitkät sijaisuudet, joiden ajalta myös poissaolijalla oli ehdoton oikeus palkkaan.

Verotulot kasvoivat 6,96 % (1 215 835 €) ja verrattuna vuoteen 2020. Toteuma jäi vain 1,6 % vuoden 2021 talousarvioista (303 880 €). Kunnan tuloverot kasvoivat 3,75% verrattuna vuoteen 2020. Talousarvioihin verrattuna kunnan tuloverot kasvoivat 6,12 % (820 680 €) ja osuus yhteisöveron tuotosta toteutui 6 % (162 274 €) suurempana. Kiinteistöverot toteutuivat käytännössä talousarvioiden mukaisina, kun erotus oli vain 0,01% (erotus +165,64 €).

Valtuuston vuodelle 2021 vahvistamat verotuloprosentit olivat:

Tulovero	20,50
Yleinen kiinteistövero	1,00
Vakituinen asuinrakennus	0,50
Muut asuinrakennukset	1,05
Yleishyödylliset yhteisöt	0,00

Vuoden 2021 alusta kuntien pysyvää osuutta yhteisöveron tuotosta korotettiin 2 prosenttiyksiköllä 31,30 prosentista 33,30 prosenttiin. Korotuksella korvataan kunnille pysyvästi varhaiskasvatusmaksujen alenemisesta johtuvia maksutulojen vähenemisiä. Lisäksi verovuodelle 2021 kuntien osuutta korotettiin tilapäisesti 10 prosenttiyksiköllä osana koronaviruspandemiaan liittyvää kuntien tukemista. Lisäksi kunnille korvataan ne yhteisöveron tuoton muutokset verovuosille 2021–2025, jotka johtuvat elinkeinoverotuksen veroperusteiden muutoksista. Valtion jako-osuutta alennetaan vastavasti. Jako-osuuden muutos vaikuttaa useamman vuoden kassakertymään, koska tietyn verovuoden yhteisöverot eivät kaikki kerry saman kalenterivuoden aikana.

Vuonna 2021 valtionosuudet kokonaisuudessaan toteutuivat 2,52 % (-350 465 €) pienempinä kuin vuonna 2020. Verrattuna talousarvioihin valtionosuudet toteutuivat 0,3 % (+44 362 €) arvioitua suurempana.

1.1.5. Kunnan henkilöstö

Erillinen henkilöstöraportti on liitetty tilinpäätökseen.

1.1.6. Ympäristöasiat

Luonnonläheisyys ja ympäristöystävällisyys kuuluvat Luumäen kunnan kehittämisen strategiaan painopisteisiin. Luumäellä panostetaan yhteisiin ranta-alueisiin ja vesistön virkistyskäyttöön ympäristön kestävyys huomioon ottaen. Historiallista kulttuuriympäristöä vaalitaan suunnitelmallisesti.

Kunnalle on laadittu ympäristöohjelma, jota on päivitetty vuonna 2020. Ympäristönsuojelun valvontasuunnitelma on laadittu vuosille 2017 – 2021 Luumäen kunnan pohjavesialueiden suojelusuunnitelman on hyväksytty 2017. Vuoden 2021 aikana Luumäen kunnan alueelle vahvistuivat uuden pohjavesialuerajaukset ja -luokitukset.

Taavetin jätevesipuhdistamo toimii hyvin, mutta ympäristölupaehtoien raja-arvojen ylityksiä on myös ollut.

Taavetin taajaman kaukolämmön tuottaa kunnan kokonaan omistama Luumäen Energia. 98 % tuotannosta syntyy uusiutuvista energialähteistä hakelämpölaitoksessa.

Lappeenrannan kaupunki järjestää isäntäkuntamallilla ympäristöterveydenhuollon, ympäristönsuojelun ja eläinlääkinnän. Lisäksi kunnan palveluksessa on ympäristönsuojelusihteeri.

1.1.7. Muut ei taloudelliset asiat

Luumäen kunnan toimintaa ohjaavat Suomen ratifioimat kansainväliset sopimukset, EU-säädökset sekä Suomen perustuslaki ja perusoikeuksien toteutumista koskevat säännökset. Työnantajana kunta noudattaa työelämän perusoikeuksia. Tasa-arvo- ja

yhdenvertaisuussuunnitelmat laaditaan säännösten mukaisesti. Työn tekemiseen sovelletaan kunta-alan virka- ja työehtosopimuksia. Esteettömyyttä edistetään yhteistyössä kansalaisjärjestöjen kanssa. Päätöksenteossa huomioidaan vanhus- ja vammaisneuvoston ja nuorisovaltuuston kyseisestä käsiteltävästä asiasta antamat lausunnot.

Luumäen kunta ehkäisee ennalta korruptiota ja lahjontaa noudattamalla harmaata taloutta koskevaa lainsäädäntöä tarkasti. Kunta edellyttää sopimuskumppaneiltaan yhteiskunta- ja ympäristövastuullista toimintaa. Hankintoihin sovelletaan hankintalainsäädäntöä ja hankintamenettelyt ovat julkisia jo tarjouspyyntövaiheessa (Hilma-järjestelmä). Tarjouspyynnöissä vaaditaan sisällyttämään tarjouksiin tiedot mm. verovelosta tai muista maksamattomista julkisista maksuista sekä noudatettavista virka- ja työehtosopimuksista.

1.1.8. Arvio todennäköisestä tulevasta kehityksestä

Vuoden 2021 talousarvio oli suunniteltu 276 300 € alijäämäiseksi. Valtuuston 11.10.2021 § 50 hyväksymän lisätalousarvion alijäämä oli 149 600 €. Vuoden 2021 talousarviot olivat yhteensä 425 900 alijäämäiset. Kunnan taseessa on kertynyttä ylijäämää 12 826 951 €.

Tilinpäätöstä laadittaessa Venäjän 24.2.2021 alkanut hyökkäys Ukrainaan on yhä käynnissä. Sodan taloudelliset seuraamukset tulevat olemaan mittavia, eikä niiden enustaminen tässä vaiheessa ole järkevää. Myöskään koronapandemia ei ole vielä kokonaan ohitse ja sen vaikutukset talouteen näkyvät vielä useita vuosia.

Hyvinvointialueet aloittavat toimintansa 1.1.2023. Merkittävä osa kunnan verotuloista ja valtionosuuksista siirtyy hyvinvointialueelle. Siirtyvien kustannusten ja tulojen yhdenmukaisuuteen on säädösten avulla pyritty, mutta tosiasiasa tämän yhtälön vaikutukset ovat vielä osittain epäselviä. Kuntayhtymä Eksoten menokehitys ja siltä toivottujen säästöjen toteutumatta jääminen tulevat todennäköisesti johtamaan jäsenkuntien valtionapujen aiemmin odotettua merkittävämpään pienentymiseen. Positiivista on se, että kunnan talouden suunnitelmallisuus paranee, kun vaikeasti ennakoitavat sosiaali- ja terveysmenot siirtyvät hyvinvointialueen vastuulle.

Luumäen uusi kuntastrategia edellyttää aiempaa rohkeampaa suhtautumista sekä investointien lisäämiseen että palveluiden kehittämiseen. Strategian toteuttaminen voi tarkoittaa mm. sijoitusvarallisuuden suunnitelmallista pienentämistä.

1.1.8.1. Olennaiset tapahtumat tilikauden päättymisen jälkeen

Vuoden 2022 alku on ollut Euroopassa dramaattinen. Ukrainan joutuminen sodan kohteeksi vaikuttaa Luumäelläkin monin tavoin. Luumäki toivottaa sotaa pakenevat ukrainalaiset tervetulleiksi ja tekee tiivistä yhteistyötä muiden viranomaisten kanssa hyvän vastaanoton järjestämiseksi ja sijoittumisen tukemiseksi. Sodalla on myös merkittäviä

taloudellisia vaikutuksia kunnassa mm. kausityövoimaa tarvitsevien yritysten, erityisesti marjatilojen, toimintaedellytyksille.

Kunnanvaltuuston puheenjohtaja Antti Rämä pyysi eroa tehtävästään henkilökohtaisista syistä ja hänen tilalleen valittiin Markku Huopainen 21.2.2022 § 9.

Loppuvuodesta 2021 Taavetin vedenpuhdistamon puhdistaman juomaveden todettiin sisältävän fluoridia hieman liian suurina pitoisuuksina. Kunta saa poikkeusluvalla jatkaa raja-arvon ylittämistä lokakuun loppuun saakka. Sallittuun pitoisuuteen pääseminen edellyttää merkittävää investointia, joka ei sisälly 2022 talousarvioon. Toisaalta talousarviossa on varauduttu 500 000 euron jäähalli-investointiin, joka siirtyy vuodelle 2023. Käyttötarkoituksen muutos on tarkoitus tehdä vuoden 2022 toisessa lisätalousarviossa.

1.1.9. Arvio merkittävimmistä riskeistä ja epävarmuustekijöistä sekä muista toiminnan kehittymiseen vaikuttavista seikoista

Kuntanäkökulma

1.1.9.1. Strategiset riskit

Kunnan strategiset riskit liittyvät edelleen väestökehityksen ja palvelurakenteen yhteensovittamiseen. Kunnan väestöllinen huoltosuhde heikkenee Luumäellä muuta maata nopeammin. Ennusteen mukaan huoltosuhde vuonna 2035 on 117. Jos kuntaan ei suuntaudu muuttoliikettä, lasten ja nuorten palveluiden tarve vähenee merkittävästi ikäluokkien pienenemisen myötä. Sosiaali- ja terveystaloudelliset palvelut siirtyvät 2023 alusta hyvinvointialueelle, mikä lisää riskiä lähipalveluiden huononemisesta. Palvelurakenteen sopeuttamisen haasteellisuutta lisää verotulojen pieneneminen, kun väestö vähenee ja ikään-tyy.

Väestön kehittyminen ja palveluiden käyttäjät 2020 - 2025

	2020	2025
Väkimäärä	4530	4229
alle 5 v.	135	118
5 – 9 v.	179	134
10 – 14 v.	221	180
15 – 19 v.	213	200
75 – 84 v	482	606
Yli 84 v	231	241

Lähde: Tutkihallintoa.fi/kuntien väestörakenne

Lapsimäärän pieneneminen voi johtaa palveluiden supistamiseen. Tämä on kunnan imagoon ja elinvoimaan liittyvä strateginen riski, jolla on suuri vaikutus kunnan vetovoimaan. Kun lapsien määrä vähenee, varhaiskasvatuksen ja perusopetuksen järjestäminen sisällöllisten tavoitteiden mukaisesti ja kustannustehokkaasti lähipalveluna 2 eri toimipisteessä on haasteellista. Kangasvarren alakoulun kiinteistö ei täysin vastaa vaatimuksia eikä ole sijainniltaan paras mahdollinen. Uuden koulun suunnittelun käynnistämisestä Jurvalan alueelle on keskusteltu kuntastrategian valmistelun yhteydessä.

1.1.9.2. Taloudelliset riskit

Kunta omistaa kokonaisuudessaan tytäryhtiönsä Luumäen Asunnot Oy:n, jonka lainoja kunta on taannut omavelkaisella takauksella 9,7 milj.€ pääoman edestä. Yhteensä kunnan tytäryhteisöjen puolesta antamat takaukset vuoden 2021 tilinpäätöksessä ovat pääomaltaan 12,3 milj.€.

Kunnan arvopaperiomaisuuden arvo 31.12.2021 oli 9 147 000 €. Sijoitusmarkkinoiden ennakoimattomuus ja kaikkien sijoitusinstrumenttien riskit ovat moninkertaistuneet ja riski on maaliskuussa 2022 ainakin tilapäisesti toteutunut kunnan sijoituksissa osakera-hastoihin.

Uuden kuntastrategian mukaisesti investointien rajoittamisesta luovutaan asteittain. Investoinnit kohdennetaan palveluita kehittävästi, kunnan pito- ja vetovoimaa turvaavasti. Näiden tavoitteiden toteuttamiseksi kunta on mm. aloittanut yhteistyössä Eksoten kanssa uuden hyvinvointiaseman suunnittelun. Kuntayhtymä ei voi antaa hyvinvointialueen puolesta sitovaa tahdonilmaisua siitä, millaisia tiloja hyvinvointialue tulee Luumäellä vuokraamaan käyttöönsä.

1.1.9.3. Vahinkoriskit

Kunta käytti vuonna 2021 yhteensä 56 794 euroa vakuutusmaksuihin, josta omaisuusvakuutuksiin 37 246 euroa ja toimintaan kohdistuviin vakuutuksiin 19 547 euroa.

1.1.9.4. Tietojärjestelmäriskit

Kunnalla on käytössään monia mm. taloushallinnon ja henkilöstöhallinnon järjestelmiä, joiden käytön tuki ja ylläpito päättyy suunnitelmakaudella. Kunnan ICT-palvelut on ulkoistettu Meidän IT ja Talous Oy:lle (Meita). Kunnan omaan henkilöstöön ei ulkoistuksessa ole jäänyt ICT-henkilöstöä. Tämän vuoksi järjestelmien hankinta ja käyttöönotto ovat kunnalle haasteellisia.

Kunnan on vaikea vastata uuden tiedonhallintaa koskevan lainsäädännön ja tietosuojaa koskevan sääntelyn sekä digitaalisia palveluita koskevan sääntelyn vaatimuksiin.

Kuntakonserninäkökulma

1.1.9.5. Strategiset riskit

Omistajaohjauksen mahdollinen toimimattomuus muodostaa riskin kuntakonsernissa. Tämä riski on osittain toteutunut Eksoten omistajaohjauksessa viime vuosina. Kun vastuu sosiaali- ja terveyspalveluista siirtyy hyvinvointialueelle 2023 alusta, kunnan omistajaohjausriski pienenee merkittävästi.

1.1.9.6. Taloudelliset riskit

Kunnan takaukset tytär- ja osakkuusyhteisöille ovat pääomaltaan yhteensä 12,25 milj€. Mikäli ne realisoituisivat maksettavaksi, olisi sillä huomattava vaikutus kunnan maksuvalmiuteen. Mahdollisten takausten hoitaminen edellyttäisi kunnan sijoitusten purkamista ja muuttamista likvideiksi varoiksi.

Tytäryhtiö Luumäen energia on taloudellisesti vakaalla pohjalla, mutta maakaasun hinnan äkillinen nousu 2021 lopussa on nostanut esiin mahdollisia tarpeita investoida asiakkaille edullisempien energiamuotojen tuotantoon. Jos investoinnit toteutuisivat, ne tukisivat omalta osaltaan kuntastrategian toteutumista, mutta johtaisivat yhtiön velkaantumiseen.

Tytäryhtiö Luumäen Asunnot Oy:n toiminnallinen ja taloudellinen tilanne on parantunut yhtiön johdonmukaisten toimenpiteiden ansiosta merkittävästi viime vuosina. Yhtiön osuus kuntakonsernin lainoista on kuitenkin edelleen 11,7 milj. euroa. Tästä n. 1,9 M€ on suoraa lainaa kunnalta ja loppuosa kunnan omavalmokaisesti takaamaa.

Kuntayhtymä Eksoten purkautuessa sen alijäämä katetaan jäsenkuntien omistussuhteiden suhteessa. Kunta on tehnyt Eksoten antamiin ennakkotietoihin perustuen 418 000 € varauksen tätä varten.

1.2. Selonteko kunnan sisäisen valvonnan järjestämisestä

Luumäen kunnanhallitus on 10.8.2015 hyväksynyt sisäisen valvonnan ja riskienhallinnan ohjeen. Tilintarkastajalta 28.10.2020 saatujen kysymysten ja huomioiden perusteella on käynnissä sisäisen valvonnan ja riskienhallinnan ohjeistuksen ja käytäntöjen uudistaminen. Uudessa ohjeessa ja prosessien määrittelyssä tullaan kiinnittämään erityisesti huomiota siihen, miten valvonta toteutetaan ja todennetaan sekä dokumentoidaan. Tilintarkastajan esiin nostamia alueita ovat mm. päätökset ja sopimukset, kiinteistöt ja muu omaisuus, tietoturva sekä raportointi ja riskienkartoitus.

1.2.1. Säännösten ja päätösten noudattaminen

Hallintojohtaja:

Kunnassa noudatetaan hyvän hallinnon periaatteita. Päätöksenteon pohjana kunnassa on lainsäädännön lisäksi valtuuston hyväksymä hallintosääntö, hyväksytyt strategiat sekä vuosittain laadittava toiminta- ja taloussuunnitelma.

Kuntastrategia vuosille 2017 – 2020 hyväksyttiin valtuustossa 5.10.2015. Toimikautensa 1.6.2017 aloittaneet valtuutetut käynnistivät kuntastrategian päivityksen valtuustokautensa alussa. Kuntastrategian päivitys hyväksyttiin valtuustossa 18.6.2018 § 25. Kuntastrategia 2021 – 2025 hyväksyttiin valtuustossa 31.1.2022 § 3.

Strategiaan 2017 - 2020 perustuvat lautakuntakohtaiset tavoitteet on kirjattu vuoden 2021 toiminta- ja taloussuunnitelmaan. Tilinpäätöksestä laadittavassa tasekirjassa toimialat antavat lautakuntakohtaisesti selvityksen tavoitteidensa saavuttamisesta.

Kunnanhallitukselle ja valtuustolle on raportoitu toiminnan ja talouden toteutumisesta 30.6. annettulla osavuosisikatsauksella. Talouden toteutumisesta raportoidaan hallitukselle ja valtuustolle 31.3 ja 30.9 annettavilla kvartaaliraporteilla. Lisäksi kunnanhallitukselle tiedotetaan kunnan talouden tilasta kuukausittain tuloslaskelman ja toteutuman muodossa.

Vuoden aikana tapahtuneet tuloarvioiden ja määrärahojen muutokset tuodaan valtuuston päätettäväksi vuosittain laadittavilla lisätalousarvioesityksillä. Kuntaan saapuneet asiat valmistellaan käsiteltäväksi ilman aiheutonta viivytystä ja tehdyistä päätöksistä tiedotetaan välittömästi pöytäkirjojen nähtävillä olon jälkeen. Pöytäkirjat toimitetaan asianmukaisesti ylemmälle viranomaiselle huomioiden kuntalain mukainen otto-oikeuskäytäntö ja määräajat.

Esteellisyysäännökset on huomioitu päätöksenteossa ja niistä on tehty asianmukaiset merkinnät pöytäkirjoihin. Viranhaltijapäätökset tehdään kirjallisesti/sähköisesti ja ne toimitetaan ylemmän viranomaisen tietoon säännöllisesti.

Palvelussuhteen ehtoihin noudatetaan voimassa olevia virka- ja työehtosopimuksia. Koko henkilöstöä koskevat asiat käsitellään YT-toimikunnassa.

Vuosittain laaditaan ja päivitetään työsuojelun toimintaohjelma sekä työterveyshuollon toimintasuunnitelma. Tasa-arvo ja yhdenvertaisuussuunnitelma laaditaan joka toinen vuosi. KT-yhteyshenkilönä toimii hallintojohtaja.

Eksoten 2019 uudistetun perussopimuksen mukaisesti omistajaohjaus toteutuu kuntajohtajien neuvottelukunnassa sekä kuntayhtymän hallituksessa ja valtuustossa. Kuntayhtymä puretaan 2022 lopussa.

Sivistystoimenjohtaja:

Päätöksentekoa ohjaavat lainsäädäntö, kunnan hallintosääntö ja kuntastrategia.

Lautakuntatyöskentely on edennyt suunnitelmallisesti ja määräaikaaisesti.

Varhaiskasvatusta, perusopetusta ja lukio-opetusta ohjaavat lainsäädännön määräämät varhaiskasvatus- ja opetussuunnitelmat. Suunnitelmia päivitetään tarpeen mukaan.

Nuorisovaltuusto toimii nuorisotyöntekijöiden opastamana. Nuorisotiloilla on ollut turvallisuuden vuoksi aina kaksi työntekijää vuorossa.

Kirjasto toimii alueellisen Heili-kirjastokimpan osana ja tuottaa kirjastolain mukaisia palveluja. Kirjaston johtaminen on toteutettu väliaikaisjärjestelyin oto-periaatteella.

Tekninen johtaja:

Hyvän hallinnon periaatteet ovat kärsineet henkilöstövajeesta. Negatiivisen palautteen määrä on kasvanut, mutta vastaavasti myös positiivista palautetta on tullut enemmän – erityisesti Taavetin valleille toteutetuista portaista ja Lepolan ranta-alueesta. Lautakuntien päätökset ovat olleet yksimielisiä.

Viranhaltijapäätösten osalta voidaan myös todeta tavoitteiden lähes toteutuneen. Yksittäisiä hankintoja joissa olisi ollut voimassa olevan hankintaohjeen perusteella syytä tehdä viranhaltijapäätös. Viranhaltijapäätökset julkaistiin julkisessa tietoverkossa välittömästi päätöksenteon yhteydessä ja tuotiin lautakuntien tietoon kokouksittain (pl. henkilöstöpäätökset).

1.2.2. Tavoitteiden toteutuminen, varojen käytön valvonta, tuloksellisuuden arvioinnin pätevyys ja luotettavuus

Hallintojohtaja:

Tavoitteiden ja talousarvion toteutumista operatiivisella tasolla seurataan ja raportoidaan kunnanhallitukselle kuukausittain ja kunnanvaltuustolle voimassa olevan hallintosäännön mukaisesti osavuosikatsauksella 30.6. ja kvartaaliraporteilla 31.3. ja 30.9. tilanteista. Määrärahojen käyttöä ja toteutumista valvotaan toimialoilla kirjanpidosta saatavilla kuukausittaisilla tulosaluekohtaisilla toteutumaraporteilla. Tuloslaskelmaraportti viedään tiedoksi kunnanhallitukselle kuukausittain. Tuloksellisuuden seuranta tapahtuu toimialakohtaisesti toteutumaraporttien yhteydessä.

Sivistystoimenjohtaja:

Sivistystoimenjohtaja vastaa toimialan tuloksellisuuden seurannasta seuraamalla talousarviossa asetettujen tavoitteiden toteutumista sekä määrärahojen käyttöä.

Sivistyslautakunta seuraa strategiassa ja talousarviossa asetettujen tavoitteiden toteutumista ja määrärahojen käyttöä koko sivistystoimen osalta.

Talousarviossa asetetut taloudelliset tavoitteet ovat toteutuneet lautakuntatasolla kohtuullisen hyvin toimintakatteen ollessa 102,79 %. Toiminnalliset tavoitteet ovat toteutuneet koronasta huolimatta pääsääntöisesti hyvin.

Tekninen johtaja:**Ympäristölautakunta***Taloudellisuus*

Ympäristölautakunnan menototeuma oli 94,47 %. Tulototeuma oli 73,53 %.

Tuloksellisuus

Toiminnalliset tavoitteet pääosin saavutettiin; joskin lupamäärä oli suurempi kuin kertaakaan kuluneen viiden vuoden aikana. Rakennusvalvonnan lupapäätöksien viiveitä aiheutti osoiteprosessin puutteet ja osin vaillinaiset lupahakemukset.

Ympäristöterveydenhuollon palvelut ovat toimineet Lappeenrannan kaupungin organisaatiossa hyvin, yhteistyö on ollut riittävää ja palvelut ovat pääosin olleet saatavilla odotetusti. Negatiivista palautetta ei ole tullut. Terveystarkastaja on ollut tavoitettavissa koronapandemian aikana sähköpostilla ja puhelimella virka-aikana, mutta fyysiset kohdekäynnit ovat toteutuneet suunnitellusti ja aina tarvittaessa.

Salpalinja/Väliväylä ja Itsenäisyydentie maalla ja vesillä –hankkeet ovat toimineet ympäristölautakunnan budjetilla kustannuspaikoilla 8312 ja 8313. Molemmat hankkeet päättyivät 31.12.2021 ja kustannukset toteutuivat suunnitellusti. Avustusten maksushakemukset tehdään Kaakkois-Suomen ELY-keskukselle 30.4.2022 mennessä. Salpalinja/Väliväylä -hankkeessa tehdyllä Väliväylän melontareitin kehittämissuunnitelmalla haettiin Kaakkois-Suomen ELY-keskukselta investointihanketta, jonka rahoituksesta on saatu myönteinen ennakkopäätös.

Pelastustoimen toiminta on jatkunut ennallaan. Uuden paloaseman takuu-aika on päätynyt 2021 alkukesästä.

Löytöeläinhoito on toiminut odotetusti ostopalveluna.

Tekninen lautakunta*Taloudellisuus*

Teknisen lautakunnan menototeuma oli 86,79 %. Tulototeuma oli 101,72 % talousarvion tavoitteesta.

Tuloksellisuus

Toiminnalliset tavoitteet saavutettiin, pois lukien tavoite järjestää sähköautojen latausmahdollisuuksia henkilökunnan autopaikoille.

1.2.3. Riskienhallinnan järjestäminen**Hallintojohtaja:**

Kunnan riskien hallinnasta vastaavat sisäisestä valvonnasta vastaavat viranhaltijat sekä toimielimet. Omaisuuteen ja toimintaan liittyen kunnalla on voimassa olevat riskikartoitukseen perustuvat kiinteistö-, irtaimisto-, vastuu-, tapaturma- ja ajoneuvovakuutukset. Vakuutusten tietosisällöt päivitetään vuosittain vastamaan sen hetkistä tilannetta.

Sijoitustoimintaa on toteutettu valtuuston 18.5.2020 § x hyväksymien sijoitustoiminnan periaatteiden mukaisesti. Hallintosäännön mukaisesti hallintojohtaja huolehtii sijoitusten hallinnasta sijoitusstrategian mukaisesti. Sijoitustoiminnassa asiantuntijana toimii United Bankers Oy:n toimitusjohtaja Teemu Perälä. Sijoitukset on hajautettu kahdelle varainhoitajalle, United Bankers Oy:lle ja Nordea Institutional Investmentsille.

Sivistystoimenjohtaja:

Toimialan riskienhallinnasta ja sisäisestä valvonnasta vastaavat yksiköiden johtavat viranhaltijat sekä toimielimet (sivistyslautakunta). Valmiussuunnitelmat on päivitetty ja ajantasaisia. Pelastusharjoituksia ei koronan vuoksi järjestetty.

Turvallisuussuunnitelmat sisältävät toimintaohjeet erilaisissa riskeissä sekä palo- ja pelastussuunnitelman.

Taloudellinen riskienhallinta on mm. huolellista henkilöstösuunnittelua ja –käytänteitä. Sijaisia käytetään lakisääteisissä ja välttämättömissä tehtävissä, mutta aina tarpeen mukaan harkiten. Henkilöstön jaksamisesta huolehtiminen on osa riskien hallintaa. Virkojen ja toimien täyttölupapyyntöjä kunnanhallitukselta on haettu kirjastolle, varhaiskasvatukseen, perusopetukseen, lukioon ja nuorisotoimeen.

Etäopetusta ei ollut onneksemme tarpeen järjestää ja mm. ylioppilaskirjoitukset sujui-
vat koronasta huolimatta häiriöittä niin keväällä kuin syksyllä. Kaiken kaikkiaan olemme
selvinneet koronasta kohtuullisen vähin ongelmin, tästä kiitos yksiköiden henkilökun-
tien ja tunnollisesti noudatettujen ohjeiden.

Tekninen johtaja:

Riskienhallinnassa toiminnan osalta onnistuttiin pääosin hyvin, mutta korjausvelka kas-
voi kaikissa kiinteistöissä. Tulevaisuudessa sekä taloudellisia että teknisiä riskejä on
odotettavissa edelleen kiinteistöjen ja verkostojen vanhenemisen seurauksena. Kuiten-
kin kuluneiden vuosien toteutuneet verkostosaneeraukset edesauttavat toimintavar-
muuden kehitystä. Nykyinen kiinteistömassa on edelleen merkittävä taakka kunnan ta-
loudelle. Heikolla käyttöasteella olevasta kiinteistömassasta ei ole päästy mainittavissa
määrin eroon, joten korjausvelkataakkaa ei ole saatu kevennettyä sitäkään kautta. Ta-
loudellisten riskien hallinnassa kuluneena vuonna teknisen lautakunnan osalta onnis-
tuttiin sekä tulo-, että kulupuolella hyvin, mutta osin kunnossapidon toiminnan ja kehiti-
tymisen kustannuksella.

Osaston henkilökunnan keski-ikä on noin 54 vuotta.

1.2.4. Omaisuuden hankinnan, luovutuksen ja hoidon valvonta

Hallintojohtaja:

Kunta ostaa hankintapalveluita Lappeenrannan kaupungin Hankintapalveluilta, joka
toimii Etelä-Karjalan maakunnallisten hankintojen yhteishankintayksikkönä ja vastaa
kilpailuttamisesta sekä sopimustenhallinnasta. Kunta on myös mukana eräissä KL-kun-

tahankinnat Oy:n solmimissa puitesopimuksissa. Sekä yhteishankintayksikön että kunnan omat tarjouspyynnöt julkaistaan julkisten hankintojen ilmoituskanava Hilmassa. Käytössä on sähköinen Cludia-kilpailutusjärjestelmä.

Kunnan hankinnoissa noudatetaan lakia julkisista hankinnoista sekä kunnan hankintaohjetta ja hyvää hallintotapaa. Hankintapäätökset on tehty hallintosäännön säännösten mukaisesti. Merkittävät hankinnat on käsitelty kunnanhallituksessa/-valtuustossa. Omaisuuden luovutuksista tehdään tarvittavat päätökset hallintoelimissä. Sijoitusomaisuuden hoidossa käytetään ulkopuolisia varainhoitajia. Lahjoitusrahastoja hoidetaan niiden sääntöjen mukaisesti.

Sivistystoimenjohtaja:

Yksiköt tekevät vuosittaiset tarvike- ja laitehankintansa talousarvion puitteissa. Yksikön esimies on vastuussa käyttötalouden toteutumisesta. Käytössä olevien tilojen kunnosta huolehditaan toimimalla tiloissa asianmukaisesti ja ilmoittamalla mahdollisista ongelmista tekniseen toimeen.

Kilpailutuksia ei ole järjestetty. Apua joihinkin hankintoihin ja sopimusten uusimiseen on saatu Lappeenrannan Hankintapalveluilta (mm. ruokapalvelut).

Tekninen johtaja:

Hakkuusopimuksia tehtiin teknisen lautakunnan päätöksellä 2 405 m³ verran.

Teknisen lautakunnan päätöksellä myytiin yksi loma-asunnon rakennuspaikkaa Parkkisaaresta erillisinä määräalana.

Kaikki kaupat on tehty olemassa olevien sääntöjen ja määräysten mukaisesti.

Investointiosan määrärahat kohdistuivat lähes täysin kunnan infraomaisuuden huoltovarmuuteen ja kunnossapidon edistämiseen: katuvalaistukseen, asfaltointeihin sekä vesi- ja viemäriinjasaneerauksiin, sekä ympäristönhoitokoneen hankintaan. Lepolan ranta-alueen virkistysaluerakentamisen valtionavustus saatiin maksatushakuun vuoden 2021 lopussa.

Kaikissa kynnysarvot ylittävissä hankinnoissa meneteltiin julkisten hankintojen ohjeen mukaan, kynnysarvot alittavissa hankinnoissa toimittiin kunnan hankintaohjeen hengessä.

1.2.5. Sopimustoiminta

Hallintojohtaja:

Kunnan asianhallintajärjestelmä Dynastyyn sisältyy sopimushallintaosio, johon kaikki kunnan solmimat sopimukset talletetaan sähköisessä muodossa, josta ne ovat tarvittaessa noudettavissa katseltavaksi ja käyttöön. Sopimushallintaosio huolehtii sopimusten teknisestä seurannasta ja sopimukseen sisältyvä asiaseuranta ja valvontavastuu on hajautettu toimialoille. Sopimuseurantaohjeistus sisältyy sisäisen valvonnan ohjeeseen.

Sopimuksiin sisältyvät indeksiehdot on tarkastettu vuosittain. Sopimuksiin liittyvät laskutukset ja tilitykset on hoidettu ajallaan. Alkuperäiset sopimukset on arkistoitu kunnan keskusarkistoon asianmukaisesti.

Sivistystoimenjohtaja:

Sivistystoimenjohtaja vastaa sivistystoimen sopimushallinnasta, täytäntöönpanosta ja noudattamisesta hallintosäännön mukaisesti. Hankinnat tehdään hankintalain ja kunnan sisäisen ohjeistuksen pohjalta. Lappeenrannan hankintapalveluiden kilpailuttamien puitesopimusten kautta hankitaan mm. koulukirjat, opiskelumateriaalit ja -välineet.

Hankinnoissa on noudatettu lakia julkisista hankinnoista ja kunnan hankintaohjetta

Tekninen johtaja:

Hankinnoista laadittiin kirjalliset sopimukset tai tilaukset hankinnan koko ja merkittävyys huomioiden. Sopimuksissa huomioitiin tilaajan turva epänormaaleissa tilanteissa ja takuuajana.

Omaisuuksien hankintaa ja luovutuksia on hoidettu hallintosäännön määräysten puitteissa. Asuntorakentamiseen tarkoitettuja tontteja myytiin kaksi.

Osaomistuskohteissa tapahtui seuraavat muutokset vuoden 2021 aikana:

Asunto Oy Luumäen Valliheikki:

- ei myyntitapahtumia

Asunto Oy Luumäen Parsikonpuisto:

- kunta lunastanut 2 kpl 10 % omistusosuuksia takaisin
- kunta myynyt yhden 90 % omistusosuuden huoneiston osaomistajalle

Asunto Oy Luumäen Joukolanpuisto:

- ei myyntitapahtumia

1.2.6. Arvio sisäisen tarkastuksen järjestämisestä

Hallintojohtaja

Erillisiä sisäisiä toiminnan tarkastuksia ei kertomusvuonna ole järjestetty. Alitilityskassat tarkastetaan pistokokein. Alitilityskassat tilitetään kunnan pankkitilille kuukausittain. Kuukausittain normaalitoiminnan yhteydessä seurataan kirjanpidon ja laskutuksen ajantasaisuus sekä huolehditaan perintätoimenpiteistä. Samoin seurataan palkanlaskennan osalta kuukausitilitysten ja raporttien ajantasaisuutta. Henkilöstöön ja palkan maksatukseen liittyvät päätökset tehdään esimiesten toimesta toimialoilla hyödyntäen sähköistä järjestelmää, josta ne siirtyvä palkanlaskentaan. Päätökset pannaan täytäntöön niiden tultua lainvoimaisiksi, jos oikaisuvaatimus tai valitus kävisi täytäntöönpanon johdosta hyödyttömäksi.

1.3. Tilikauden tuloksen muodostuminen ja toiminnan rahoitus

1.3.1. Tuloslaskelma ja tunnusluvut

ulkoinen	2021	2020
	(1000 €)	(1000 €)
Toimintatuotot	3 075	3 089
Valmistus omaan käyttöön	20	
Toimintakulut	-33 617	-33 595
Toimintakate	-30 522	-30 506
Verotulot	18 681	17 465
Valtionosuudet	13 547	13 898
Rahoitustuotot ja -kulut		
Korkotuotot	152	263
Muut rahoitustuotot	817	899
Korkokulut	-30	-30
Muut rahoituskulut	-36	-332
Vuosikate	2 609	1 657
Poistot ja arvonalentumiset		
Suunn.mukaiset poistot	-1 909	-2 288
Tilikauden tulos	700	-631
Tilinpäätössiirrot		
Poistoeron lis.(-)tai väh.(+)	681	742
Varausten lis.(-)tai väh.(+)	0	0
Tilikauden ylijäämä (-alijäämä)	1 381	111
Tuloslaskelman tunnusluvut		
Toimintatuotot/toimintakulut,%	9,15	9,19
Vuosikate/poistot %	136,67	72,42
Vuosikate, euroa/asukas	583	365
Asukasmäärä	4476	4543
Toimintatuotot prosenttia toimintakuluista = 100 * toimintatuotot / (toimintakulut - valmistus omaan käyttöön)		
Vuosikate prosenttia poistoista = 100 * vuosikate / poistot ja arvonalentumiset		

Toimintakate on toimintatuottojen ja -kulujen erotus, joka osoittaa verorahoituksen osuuden toiminnan kuluista.

Vuosikate osoittaa tulo-rahoituksen, joka jää käytettäväksi investointeihin, sijoituksiin ja lainan lyhennyksiin. Vuosikate on keskeinen kateluku arvioitaessa tulo-rahoituksen riittävyyttä. Perusoletus on, että mikäli vuosikate on siitä vähennettävien poistojen suuruinen, kunnan tulo-rahoitus on riittävä.

Tilikauden tulos on tilikaudelle jaksotettujen tulojen ja menojen erotus, joka lisää tai vähentää kunnan omaa pääomaa.

Tilikauden tuloksen jälkeen esitettävät erät ovat poistoero- ja tuloksenkäsittelyeriä. Ylijäämäinen tilikauden tulos voidaan siirtää varauksiin, rahastoida tai liittää tilinpäätöstä seuraavan vuoden tilinpäätöksessä edellisiltä vuosilta kertyneeseen yli- tai alijäämään. Ylijäämää lisääviä tai alijäämää vähentäviä eriä ovat varausten ja rahastojen vähentäminen.

1.3.2. Rahoituslaskelma ja tunnusluvut

	2021	2020
	(1000 €)	(1000 €)
Toiminnan rahavirta		
Vuosikate	2 609	1 657
Tulorahoituksen korjaukset	-1 138	945
Investointien rahavirta		
Investointimenot	-898	-711
Rah.osuudet investointimen.	255	52
Pysyvien vast.hyöd.luovutust.	135	203
Toiminnan ja inv. rahavirta	964	2 146
Rahoituksen rahavirta		
Antolainauksen muutokset		
Antolainasaamisten vähennykset		
Antolainasaamisten lisäykset	8	8
Lainakannan muutokset		
Pitkäaik.lainojen lisäykset	0	500
Pitkäaik.lainojen vähennykset	-169	-139
Oman pääoman muutokset		
Muut maksuvalmiuden muutokset	-21	304
Rahoituksen rahavirta	-182	673
RAHAVAROJEN MUUTOS	782	2 819
Rahavarat 31.12.	13 392	12 610
Rahavarat 1.1.	12 610	9 791
	782	2 819

Rahoituksen tunnusluvut	2021	2020
Toiminnan ja investointien rahavirran kertymä 5 vuodelta	-3173	-6551
Investointien tulorahoitus, %	405,75	251,44
Lainanhoitokate	15,61	9,97
Kassan riittävyys (pv)	141	133
Asukasmäärä 31.12.	4476	4543

Investointien tulorahoitus

= 100 * Vuosikate/Investointien omahankintameno

Investointien omahankintamenoilla tarkoitetaan rahoituslaskelman käyttöomaisuusinvestointeja, joista on vähennetty rahoituslaskelmaan merkityt rahoitusosuudet.

Lainanhoitokate

= 100 * (Vuosikate+ korkokulut)/(korkokulut+todelliset lainanlyhennykset)

Konsernin tunnusluvuissa on käytetty laskennallista lainanhoitokatetta, jossa lainanlyhennykset ilmoitetaan jakamalla korollisten lainojen määrä kahdeksalla.

Tulorahoitus riittää lainojen hoitoon, jos tunnusluvun arvo on 1 tai suurempi.

Kassan riittävyys (pv)

= 365 * Rahavarat 31.12/ Kassasta maksut tilikaudella

1.4. Rahoitusasema ja sen muutokset

1.4.1. Tase ja tunnusluvut

	2021	2020
VASTAAVAA	(1000 €)	(1000 €)
PYSYVÄT VASTAAVAT	31 335	32 642
<i>Aineettomat hyödykkeet</i>	24	43
Muut pitkävaikutteiset menot	24	43
<i>Aineelliset hyödykkeet</i>	24 291	25 615
Maa- ja vesialueet	4 308	4 315
Rakennukset	15 561	16 576
Kiinteät rakenteet ja laitteet	4 163	4 562
Koneet ja kalusto	216	117
Ennakkomaksut ja keskener.hankinnat	43	45
<i>Sijoitukset</i>	7 020	6 984
Osakkeet ja osuudet	5 836	5 793
Muut lainasaamiset	1 184	1 191
TOIMEKSIANTOJEN VARAT	194	187
Lahj.rahastojen erityiskatteet	194	187
VAIHTUVAT VASTAAVAT	15 543	14 788
<i>Vaihto-omaisuus</i>	224	228
<i>Saamiset</i>	1 927	1 949
Pitkäaikaiset saamiset	1 092	1 129
Lainasaamiset	1 092	1 129
Lyhytaikaiset saamiset	835	820
Myyntisaamiset	421	386
Lainasaamiset	58	90
Muut saamiset	35	26
Siirtosaamiset	321	318
	835	
<i>Rahoitusarvopaperit</i>	9 632	9 496
Osakkeet ja osuudet	2 228	1 754
Sijoitukset rahamarkkinainstrum.	7 404	7 742
<i>Rahat ja pankkisaamiset</i>	3 760	3 115
VASTAAVAA YHTEENSÄ	47 072	47 617

	2021	2020
VASTATTAVAA	(1000 €)	(1000 €)
OMA PÄÄOMA	32 958	31 577
Peruspääoma	18 750	18 750
Ed.tilikausien yli-/alijäämä	12 827	12 716
Tilikauden yli-/alijäämä	1 381	111
POISTOERO JA VAPAAEHT.VARAUK.	5 456	6 137
Poistoero	5 456	6 137
PAKOLLISET VARAUKSET	418	1453
Muut pakolliset varaukset	418	1453
TOIMEKSIANTOJEN PÄÄOMAT	671	618
Valtion toimeksiannot	1	1
Lahjoitusrahastojen pääomat	670	617
VIERAS PÄÄOMA	7 569	7 832
<i>Pitkäaikainen</i>	5 570	5 876
Lainat rahoituslaitoksilta	3 804	3 973
Saadut ennakot	835	980
Muut velat	404	396
Siirtovelat	527	527
<i>Lyhytaikainen</i>	1 999	1 956
Lainat rahoituslaitoksilta	169	169
Saadut ennakot	4	5
Ostovelat	615	521
Muut velat	154	190
Siirtovelat	1057	1071
VASTATTAVAA YHTEENSÄ	47 072	47 617

Taseen tunnusluvut	2021	2020
Omavaraisuusaste %	83,09	80,88
Suhteellinen velkaantuneisuus %	19,06	19,87
Kertynyt yli-/alijäämä, 1000 €	14 208	12 827
Kertynyt yli-/alijäämä, €/asukas	3 174	2 823
Lainakanta 31.12. 1000 €	3 973	4 142
Lainakanta 31.12, €/asukas	888	912
Lainat ja vastuut 31.12., 1000 €	4 022	4 187
Lainat ja vastuut €/asukas	899	922
Lainasaamiset 31.12., 1000 €	1 184	1 191
Asukasmäärä	4476	4543

Taseesta laskettavat tunnusluvut kuvaavat kunnan omavaraisuutta, rahoitusvarallisuutta ja velkaisuutta.

Omavaraisuusaste = $100 * (\text{Oma pääoma} + \text{poistoero ja vapaaehtoiset varaukset}) / (\text{Koko pääoma} - \text{vapaaehtoiset varaukset})$.

Omavaraisuuden hyvänä tavoitetasona voidaan pitää 70 %:n omavaraisuutta. Koko maan kuntien keskimääräinen omavaraisuusaste vuoden 2020 tilinpäätöstietojen mukaan oli 58 % (ed 57,9) (tilastokeskus).

Suhteellinen velkaantuneisuus, % = $100 * (\text{Vieras pääoma} - \text{Saadut ennakot}) / \text{Käyttötulot}$

Tunnusluku kertoo, kuinka paljon kunnan käyttötuloista tarvittaisiin vieraan pääoman takaisinmaksuun. Mitä pienempi velkaantuneisuuden tunnusluvun arvo on, sitä paremmat mahdollisuudet kunnalla on selviytyä velan takaisinmaksusta tulorahoituksella. Kuntien suhteellinen velkaantuneisuus 2020 oli keskimäärin 59,9 (62) %.

Kertynyt ylijäämä (alijäämä)

= Edellisten tilikausien ylijäämä (alijäämä) + Tilikauden ylijäämä (alijäämä). Kuntien keskimääräinen kertymä/asukas v. 2020 oli 2293 e (2025).

Lainakanta 31.12.

= Vieras pääoma - (Saadut ennakot + Ostovelat + Siirtovelat + Muut velat)
Kunnan lainakannalla tarkoitetaan korollista vierasta pääomaa. 2020 tilinpäätösten keskimääräinen lainamäärä koko maassa asukasta kohden oli 3458 (3342).

Lainat ja vuokravastuut 31.12.,

= Vieras pääoma - (Saadut ennakot + Ostovelat + Siirtovelat + Muut velat) + Vuokravastuut.

Lainat ja vuokravastuut saadaan lisäämällä lainakantaan vuokravastuiden määrä. Vuoden 2020 tilinpäätöksissä kuntien keskimääräinen luku oli 4356 (4143).

Lainasaamiset 31.12.

= *Sijoituksiin merkityt joukkovelkakirjalainasaamiset ja muut lainasaamiset*
Lainasaamisilla tarkoitetaan pysyviin vastaaviin merkittyjä antolainoja kunnan omistamien ja muiden yhteisöjen investointien rahoittamiseen. Keskimääräinen lainasaaminen/asukas v. 2020 oli koko maassa 1025 (1031) e.

1.5. Kokonaistulot ja -menot

	2021		2020	
	1000 €	%	1000 €	%
Tulot				
Toiminta				
Toimintatuotot	3 075	8,4	3 089	8,3
Verotulot	18 681	50,9	17 465	46,8
Valtion osuudet	13 548	36,9	13 898	37,2
Korkotuotot	152	0,4	262	0,7
Muut rahoitustuotot	817	2,2	899	2,4
Satunnaiset tuotot	0	0,0	0	0,0
Tulorahoituksen korjauserät	0	0,0	945	2,5
				0,0
Investoinnit				
Rah.osuudet investointimenoihin	255	0,7	52	0,1
Pysyvien vast.hyöd.luovutust.	135	0,4	203	0,5
Rahoitustoiminta				
Antolainasaamisten vähennykset	8	0,0	9	0,0
Pitkäaikaisten lainojen lisäys	0	0,0	500	1,3
Lyhytaikaisten lainojen lisäys				
Kokonaistulot yhteensä	36 671	100,0	37 322	100,0

	2021		2020	
	1000 €	%	1000 €	%
Menot				
Toiminta				
Toimintakulut	33 617	93,7	33 595	96,5
- Valmistus omaan käyttöön	-20			
Korkokulut	30	0,1	30	0,1
Muut rahoituskulut	36	0,1	332	1,0
Tulorahoituksen korjauserät	1 138	3,2	0	0,0
Investointien rahavirta				
Investointimenot	898	2,5	711	2,0
Rahoitustoiminta				
Pitkäaikaisten lainojen vähennys	169	0,5	139	0,4
Kokonaismenot yhteensä	35 868	100,1	34 807	100,0

	2021		2020
Kokonaistulot	36 671		37 322
Kokonaismenot	35 868		34 807
	803		2 515
Muut maksuvalmiuden muutokset	21		-304
Kassavarojen muutos	782		2 819
	803		2 515

1.6. Kuntakonsernin toiminta ja talous

1.6.1. Konsernitilinpäätökseen sisältyvät yhteisöt

Luumäen kunnan kuntakonserni muodostuu emoyhtiöstä (Luumäen kunta), tytäryhteisöistä, osakkuusyhteisöistä sekä kuntayhtymistä, joissa kunta on jäsenenä.

Nimi	Koti- paikka	Kunnan omistus- osuus
Tytäryhteisöt		
Luumäen Asunnot Oy	Luumäki	100,00 %
Asunto Oy Luumäen Joukolanpuisto	Luumäki	63,45 %
Luumäen Energia Oy	Luumäki	100,00 %
Osakkuusyhteisöt		
Asunto Oy Luumäen Valliheikki	Luumäki	39,42 %
Asunto Oy Luumäen Parsikonpuisto	Luumäki	22,24 %
Kuntayhtymät		
Etelä-Karjalan koulutuskuntayhtymä	Lpr	1,21 %
E-K sosiaali- ja terveystyöryhmä	Lpr	3,62 %
Etelä-Karjalan liitto	Lpr	3,57 %
Yhdistelemättömät osakkuus-, ja yhteisyhteisöt		
Asunto Oy Luumäen Rinnepuisto	Luumäki	7,12 %
As Oy Taavetin Käpykuja	Luumäki	17,61 %

1.6.2. Konserniohjaus ja valvonta

Valtuusto määrittelee kunnan tavoitteet ja omistajapolitiikan linjaukset sekä päättää kuntakonserniin kuuluvien yhteisöjen toiminnallisista ja taloudellisista tavoitteista. Kunnanhallitus johtaa kuntakonsernia, vastaa konsernin hallinnon ja talouden koordinoimisesta, yhteisöjen valvonnan järjestämisestä sekä antaa valtuustolle olennaiset tiedot konsernin toiminnasta. Kunnanhallituksen tulee nimetä edustajat tytär- ja osakkuusyhteisöjen yhtiökokouksiin tai vastaaviin ja antaa ohjeet em. elimissä kuntaa edustaville

henkilöille. Lisäksi kunnanhallituksen tulee seurata kuntakonserniin kuuluvien yhteisöjen toimintaa, vastata tytäryhteisöjen valvonnan järjestämisestä sekä antaa valtuustolle selvitys tytäryhteisöjen toiminnasta ja taloudesta kunnan tilinpäätöksen yhteydessä.

Kunnanhallituksen nimeämät edustajat konserniin kuuluvissa yhteisöissä selostavat yhteisöjen toimintaa ja taloutta säännöllisesti kunnanhallitukselle. Samassa yhteydessä kunnanhallitus voi käyttää omistajaohjauksaan ottamalla kantaa konserniyhteisön tilanteisiin ja tarvittaessa ohjeistamalla edustajiaan. Konserniohjeen mukaisesti tytäryhteisöjen/kuntayhtymien esityslistat ja pöytäkirjat on toimitettu kunnanhallitukselle sekä kunnanjohtajalle.

Kuntayhtymistä Eksote ja Etelä-Karjalan liitto kytkeytyvät vahvasti kunnanhallituksen ja valtuuston omistajaohjaukseen, sillä kummankin yhteisön hallituksessa on edustaja Luumäen valtuuston tai hallituksen puheenjohtajistosta. Eksoten organisaatioon kuuluu kuntajohtajien neuvottelukunta, jonka kokoontuminen on säännönmukaista.

Kunnan kokonaan omistamien tytäryhtiöiden, Luumäen Asunnot Oy:n sekä Luumäen Energia Oy:n hallituksissa on kunnanhallituksen edustus ja sitä kautta vahva omistajaohjaus. Luumäen Asunnot Oy:n hallituksessa kunnan edustajia ovat kunnanhallituksen varapuheenjohtaja Päivi Kärmeniemi, valtuuston varapuheenjohtaja Anne Marttila-Inkilä ja tekninen johtaja. Luumäen Asunnot Oy:n toimitusjohtajana toimii Veera Heikkilä ja hallituksen puheenjohtajana Anne Marttila-Inkilä.

Luumäen Energia Oy:n hallituksessa kunnanhallituksen edustajina toimivat hallituksen jäsen Anne Pylväläinen ja valtuutettu Hannu Repo. Yhtiön toimitusjohtajana toimii kunnanrakennusmestari Juha Inkilä ja hallituksen puheenjohtajana Ville Tanskanen.

Asunto-osakeyhtiöiden hallituksissa kunnanhallituksen edustajana toimii tekninen johtaja tai hänen määräämänsä.

Tytär- ja osakkuusyhteisöjen, lukuun ottamatta Luumäen Energia Oy:tä, isännöinnin ja taloushallinnon on hoitanut Luumäen Isännöintipiste Oy.

1.6.3. Olennaiset konsernia koskevat tapahtumat

Kunnan takausvastuu Luumäen Asunnot Oy:n lainoista on 9,7 M€. Yhtiön toiminnalliset ja taloudelliset edellytykset ovat edelleen vahvistuneet.

Luumäen Energia Oy:n toiminta jatkui vakaana. Yhtiö jakoi osinkoa kunnalle 60 000 €.

As Oy Luumäen Parsikonpuiston osaomistusjärjestely purettiin ja kunta maksoi kertasuorituksena osuutensa yhtiölainasta 147 639,07 €. Kunnan omistukseen jäi kolme huoneistoa.

Eksoten tilikauden tulos on 28,6 milj. € ylijäämäinen. Taseessa oli aikaisempien vuosien alijäämää 44,2 milj. €, joten taseessa on vuoden lopussa alijäämää yhteensä 15,33 milj. euroa. Kun huomioidaan hyödynnettävissä oleva poistoero 3,78 milj. €, on katettavaa alijäämää yhteensä 11,55 milj. euroa. Luumäen kunnan peruspääomien

suhteessa laskettu kumulatiivinen osuus Eksoten alijäämistä vuoden 2021 lopussa on n. 420 000 €.

Vuoden 2021 talousarviossa on konserniin kuuluville yhteisöille asetettu seuraavat tavoitteet:

Kunnan strateginen tavoite	Strategiasta johdettu toiminnallinen tavoite	Mittari	Toteuma 31.12.2021
Houkutteleva ja palveluiltaan laadukas	<i>Luumäen Asunnot Oy:n asunnot ja muut asunto-osakeyhtiöt</i> Asukkaille tarjotaan viihtyisiä asuinympäristö	- Asukasvaihtuvuus alle 15 % vuodessa - Yli 5 v pituisten vuokrasuhteiden määrä 50 % kaikista vuokrasuhteista - Käyttöaste vähintään 95 % vuositasolla	- Asukasvaihtuvuus 22,6 % - 48 % - Käyttöaste 96 %
Yritysmönteinen ja sijainniltaan loistopaikalla	<i>Luumäen Energia Oy:</i> Käytetään lämmöntuotantoon 97_% kotimaista energiaa	- Megawattitunnit/% energialähde	Käytetty 100 % kotimaista energiaa
Taloudeltaan tasapainossa	<i>Luumäen Energia Oy:</i> Yhtiö toimii kannattavasti ja kykenee huolehtimaan sille kuuluvista hallinto-, kiinteistö- ja lainanhoitomenoista sekä veroista	- Ylijäämäinen tilinpäätös - Tulouttaa kunnalle vuosittain erikseen määriteltävän summan	Tilinpäätös on ylijäämäinen, maksetaan omistajalle osinkoa
	<i>Luumäen Energia Oy:</i> Yhtiön hintapolitiikka kilpailukykyinen	- Pidetään nykyiset kaukolämpöasiakkaat	Pidetty nykyiset kaukolämpöasiakkaat
	<i>Luumäen Asunnot Oyt:</i> Yhtiö toimii kannattavasti ja kykenee huolehtimaan lainanhoito- ja muista menoista sekä huolehtii riittävästä kiinteistöjensä suunnitelmallisesta kunnossapidosta	- Tilinpäätös mahdollistaa varausten tekemisen. - Vuosittaiset kunnossapitokustannukset pysyvät talousarvio määrärahojen puitteissa. - Asuntojen täyttöasteessa pyritään 100 %. - Saatavien määrä alenee edellisestä vuodesta	Varauksia ei tehty, mutta ei myös jouduttu purkamaan Kunnossapitokustannuksissa pysyttiin budjetissa Täyttöaste 96 % Saatavat alentuneet 2,5 % Vaihtoehtoja mietitty, joskin edellisvuosien

		-Tyhjien asuntojen osalta mietitään muita käyttötarkoituksia tai vuokrausvaihtoehtoja	laista ongelma tyhjästä asunnoista ei ollut
	<i>Muut tytäryhteisöt:</i> Yhtiöt toimivat kannattavasti ja huolehtivat kiinteistöjensä kunnossapidosta	- Vuosittaiset kunnossapitokustannukset pysyvät talousarvion määrärahojen puitteissa.	Talousarviossa pysytty
	<i>Osakkuusyhteisöt:</i> Yhtiöt toimivat kannattavasti ja huolehtivat kiinteistöjen kunnossapidosta	- Vuosittaiset kunnossapitokustannukset pysyvät talousarvion määrärahojen puitteissa. -Mahdollisimman vähän osaomistus-asuntojen takaisin lunastamisia	Talousarviossa pysytty Takaisinlunastamisia yhteensä 2 kpl
	<i>Kuntayhtymät:</i> Toiminta sopimuksenmukaisista, tehokasta ja taloudellista	- Kustannukset pysyvät sopimuksen mukaisina - Kuntalaiset saavat kattavat ja hyvälaatuiset palvelut ajoissa	Eksoten kustannukset eivät ole pysyneet suunnitellussa. Muiden kuntayhtymien osalta toteutunut.
	<i>Koko konsernia koskevat tavoitteet:</i> Konsernivelelän alentaminen Investointien tulorahoitus % Tilikauden tuloksen kehitys Konsernin pitkäaikaiset vastuut alenevat	- Konsernin velkamäärä alenee edellisestä vuodesta. Mittari: konsernin lainat €/asukas - Investointien tulorahoitusprosentti nousee edellisestä vuodesta - Konsernin tilikauden tulos on talousarviovuonna positiivinen - Tilinpäätöksessä pitkäaikaiset vastuut edellisvuotta pienemmät	Toteutunut Toteutunut Toteutunut Toteutunut

1.6.4. Arvio konsernin todennäköisestä tulevasta kehityksestä

Eksoten kuntayhtymä puretaan ja Hyvinvointialue aloittaa toimintansa 1.1.2023. Kunnan perussopimuksen mukainen vastuu kuntayhtymän kumulatiivisesta alijäämästä on nyt n. 0,4 milj. €

Ikäluokkien pieneneminen vaikuttaa Koulutus kuntayhtymä Sampon toimintaedellytyksiin. Sampo on aloittanut määrätietoisen rakenteiden kehittämisen.

1.6.5. Selonteko konsernivalvonnan järjestämisestä

Kaikkiin konserniyhteisöihin on kunnanhallitus valinnut edustajansa. Edustajat informoivat kunnanhallitusta säännöllisesti edustamansa yhteisön tapahtumista. Tarvittaessa kunnanhallitus käyttää omistajaohjaustaan ja ohjeistaa edustajiaan.

Kunnan konserniohjeen mukaan kuntaa tarkastava tilintarkastaja vastaa myös konsernin tytäryhteisöjen tilintarkastuksesta. Tytäryhteisöistä Luumäen Energia Oy:n taloushallinto on hoidettu kunnan toimesta, Luumäen Asunnot Oy:n, As Oy Luumäen Joukolanpuiston ja osakkuusyhteisöt on hoitanut Luumäen Isännöintipiste Oy. Päivittäinen seuranta ja valvonta sisältyy tehtäviin.

1.6.6. Konsernitilinpäätös ja tunnusluvut

Kuntakonsernin rahoituksen riittävyyttä ja konsernin vakavaraisuutta arvioidaan suhteessa ns. keltaisiin valoihin, jotka on johdettu Kuntalain 118 §:ssä määritellyistä raja-arvoista:

- Konsernin alijäämän tulee olla alle 500 €/asukas. Luumäen konserni on ylijäämäinen.
- Konsernin vuosikate % poistoista tulee olla yli 100 %. Luumäen konserni 123,6 %.
- Tuloveroprosentti ei saa olla enemmän kuin 1,5 % yli keskimääräisen kuntien tuloveroprosentin. Kunnat keskimäärin 20,98 %, Luumäki 20,5 %.
- Konsernin lainat ja vastuut eivät saa olla yli 25 % keskimääräisestä. Vuoden 2021 tietoja ei 21.3. ollut vielä saatavissa. Vuonna 2020 kuntakonsernin lainat ja vastuut olivat alle 59 % keskimääräisestä. Myöskään 2021 ei ole syytä pelätä, että oltaisiin lähelläkään keltaisen valon kriteeriä.
- Laskennallinen lainanhoitokate ei saa olla alle 1,0. Luumäen konsernin lainanhoitokate on 1,62 eli konsernin lainanhoitokyky on hyvä.

1.6.6.1. Konsernituloslaskelma ja tunnusluvut

	2021 (1000 €)	2020 (1000 €)
Toimintatuotot	27 080	24 814
Toimintakulut	-56 473	-54 111
Osuus osakkuusyhteisöjen voitosta (tappiosta)	-31	-43
Toimintakate	-29 424	-29 340
Verotulot	18 681	17 465
Valtionosuudet	13 911	14 279
Rahoitustuotot ja -kulut	713	458
Korkotuotot	107	217
Muut rahoitustuotot	766	811
Korkokulut	-111	-120
Muut rahoituskulut	-49	-450
Vuosikate	3 881	2 862
Poistot ja arvonalentumiset	-3 139	-3 585
Satunnaiset erät	6	34
Tilikauden tulos	748	-689
Tilinpäätössiirrot	1	4
Tilikauden verot	-36	-12
Laskennalliset verot	-5	-13
Vähemmistöosuudet	30	31
Tilikauden ylijäämä (alijäämä)	738	-679

Konsernituloslaskelman tunnusluvut		
Toimintatuotot / Toimintakulut, %	48,0	45,9
Vuosikate / Poistot, %	123,6	79,8
Vuosikate, euroa/asukas	867,07	629,98
Asukasmäärä 31.12.	4476	4543

1.6.6.2. Konsernituloslaskelman tarkastelu

Kuntakonsernin toimintatuottojen ja – kulujen suhde on edellisen vuoden tasolla. Vuosikate on merkittävästi parantunut, johtuen verotulojen ja valtionosuuksien kasvusta. Tulorahoitus on parantunut edellisestä vuodesta ja riittää kattamaan poistot.

1.6.6.3. Konsernin rahoituslaskelma ja tunnusluvut

	2021	2020
	(1000 €)	(1000 €)
Toiminnan rahavirta		
Vuosikate	3 881	2 862
Satunnaiset erät	7	34
Tilikauden verot	-36	-12
Tulorahoituksen korjauserät	-165	169
Investointien rahavirta		
Investointimenot	-1 150	-941
Rahoitusosuudet investointimenoihin	255	74
Pysyvien vast. hyödykk. luovutustulot	171	45
Toiminnan ja investointien rahavirta	2 963	2 231
Rahoituksen rahavirta		
Antolainauksen muutokset		
Antolainasaamisten lisäykset		
Antolainasaamisten vähennykset		
Lainakannan muutokset		
Pitkäaikaisten lainojen lisäys	489	717
Pitkäaikaisten lainojen vähennys	-983	-1 097
Lyhytaikaisten lainojen muutos	-434	435
Oman pääoman muutokset	34	25
Muut maksuvalmiuden muutokset		
Toimeksiant. varojen ja pääomien muut.	33	351
Vaihto-omaisuuden muutos	-16	-2
Saamisten muutos	-975	219
Korottomien velkojen muutos	-41	113
Rahoituksen rahavirta	-1 893	761
Rahavarojen muutos	1 070	2 992
Rahavarojen muutos		
Rahavarat 31.12.	14 461	13 391
Rahavarat 1.1.	13 391	10 399
	1 070	2 992

Konsernin rahoituslaskelman tunnusluvut	2021	2020
Toiminnan ja investointien rahavirran kertymä 5 vuodelta, €	-3 795	-9 179
Laskennallinen lainanhoitokate	1,62	1,15
Investointien tulo-rahoitus, %	433,6 %	330,1 %
Kassan riittävyys pv	92	86
<p>Laskennallinen lainanhoitokate= vuosikate + korkokulut / Korkokulut + laskennalliset lainanlyhennykset Laskennalliset lainanlyhennykset saadaan jakamalla konsernitaseen lainat kahdeksalla, mikä kuvaa oletettua jäljellä olevaa laina-aikaa. Konsernin lainanhoitokyky on hyvä, kun tunnusluvun arvo on yli 2, tyydyttävä kun tunnusluku on 1–2.</p>		

Toiminnan ja investointien rahavirta -välituloksen tilinpäätösvuoden ja neljän edellisen vuoden kertymän avulla voidaan seurata investointien omarahoituksen toteutumista pitemmällä aikavälillä siltä osin kuin kertymä on laskettavissa. Omarahoitusvaatimus täyttyy, jos kertymä viimeksi päättyneenä tilinpäätösvuonna on positiivinen. Toiminnan ja investointien rahavirran kertymä ei saisi muodostua pysyvästi negatiiviseksi.

Lainanhoitokate-tunnusluku kuvaa lainanhoitoon käytettävissä olevan tulo-rahoituksen ja laskennallisten lainanlyhennysten sekä korkojen suhdetta eli kykyä hoitaa lainoista aiheutuvia velvoitteita. Lainanhoitokyky on hyvä, kun tunnusluvun arvo on yli 2, tyydyttävä kun tunnusluku on 1–2 ja heikko, kun tunnusluvun arvo jää alle yhden.

1.6.6.4. Konsernitase ja tunnusluvut

VASTAAVAA	2021 (1000 €)	2020 (1000 €)
PYSYVÄT VASTAAVAT	42 369,22	44 055,39
Aineettomat hyödykkeet		
Aineettomat oikeudet	133	163
Muut pitkävaikutteiset menot	120	136
Ennakkomaksut	54	47
	307	346
Aineelliset hyödykkeet		
Maa- ja vesialueet	4 920	4 927
Rakennukset	28 892	30 653
Kiinteät rakenteet ja laitteet	4 841	5 276
Koneet ja kalusto	1 330	1 408
Muut aineelliset hyödykkeet	21	24
Ennakkomaksut ja keskeneräiset hankin- nat	154	129
	40 158	42 417
Sijoitukset		
Osakkeet ja osuudet	912	986
Muut saamiset	307	307
	1 219	1 292
TOIMEKSIANTOJEN VARAT	1 132	1 454
VAIHTUVAT VASTAAVAT	18 547	16 486
Vaihto-omaisuus	392	376
Saamiset		
Pitkäaikaiset saamiset	39	636
Lyhytaikaiset saamiset	3 655	2 083
Rahoitusarvopaperit	9 748	9 508
Rahat ja pankkisaamiset	4 713	3 883
VASTAAVAA YHTEENSÄ	61 363	61 995

VASTATTAVAA	2021 (1000 €)	2020 (1000 €)
OMA PÄÄOMA	33 964,00	32 608,00
Peruspääoma	18 750	18 750
Arvonkorotusrahasto	39	39
Muut omat rahastot	305	413
Ed. tk:en yli/alijäämä	13 516	14 085
Tilikauden yli/alijäämä	738	-679
VÄHEMMISTÖOSUUDET	93	128
PAKOLLISET VARAUKSET	234	317
Muut pakolliset varaukset	234	317
TOIMEKSIANTOJEN PÄÄOMAT	1 629	1 919
VIERAS PÄÄOMA	26 059	27 023
Pitkäaikainen korollinen vpo	17 897	18 354
Pitkäaikainen koroton vpo	1 677	1 901
Lyhytaikainen korollinen vpo	944	1 415
Lyhytaikainen koroton vpo	5 541	5 353
VASTATTAVAA YHTEENSÄ	61 363	61 995

KONSERNITASEEN TUNNUSLUVUT:	2021	2020
Omavaraisuusaste, %	55,28 %	53,68 %
Suhteellinen velkaantuneisuus, %	42,22 %	45,99 %
Kertynyt ylijäämä (alijäämä) 1000 €	14 254	13 406
Kertynyt ylijäämä (alijäämä), €/asukas	3 185	2 951
Konsernin lainakanta 31.12., 1000 eur	18 841	19 769
Konsernin lainat eur/asukas	4 209	4 352
Lainat ja vuokravastuut 31.12. 1000 €	20 897	23 683
Lainat ja vuokravastuut 31.12. €/asukas	4 669	5 213
Konsernin lainasaamiset 31.12. 1000 €	306	306
Kunnan asukasmäärä	4 476	4 543

Omavaraisuusaste, %

= 100 * (oma pääoma + vähemmistöosuus + konsernireservi + poistoero ja vapaaehtoiset varaukset) / (koko pääoma - saadut ennakot)

Lainasaamisilla tarkoitetaan pysyviin vastaaviin merkittyjä antolainoja konsernin omistamien ja muiden yhteisöjen investointien rahoittamiseen.

Muut tunnusluvut lasketaan vastaavalla tavalla kuin kunnan taseen tunnusluvut

1.7. Tilikauden tuloksen käsittely ja talouden tasapainottamistoimenpiteet

Kuntalain 115 §:n mukaan kunnanhallituksen on toimintakertomuksessa tehtävä esitys tilikauden tuloksen käsittelystä ja jos kunnan taseessa on kattamatonta alijäämää, on esitettävä selvitys talouden tasapainotuksen toteutumisesta tilikaudella sekä voimassa olevan taloussuunnitelman riittävydestä talouden tasapainottamiseksi.

Kunnanhallitus esittää tilikauden tuloksen 699 719,61€, käsittelystä seuraavaa:

- Tuloutetaan investointeihin liittyvää poistoeroa 681 161,85 €
- Siirretään tilikauden ylijäämä 1 380 881,46 €, edellisten tilikausien yli/alijäämätilille, missä ennen tätä kirjattu aikaisempien tilikausien yli/alijäämiä yhteensä 12,7 milj. €.

Kunnanhallitus toteaa, että Luumäen kunnan taseessa ei ole kattamatonta alijäämää, joten tarvetta kuntalain mukaisiin talouden tasapainottamistoimenpiteisiin ei ole.

2. TALOUSARVION TOTEUTUMINEN

2.1. Käyttötalouden toteutuminen

Taloussuunnitelman käyttötalouden osassa valtuusto hyväksyy lautakuntatasoiset toiminnalliset tavoitteet sekä osoittaa tavoitteiden edellyttämät määrärahat ja tuloarviot. Taloussuunnitelmassa tavoiteasettelu ja määrärahat muodostavat kokonaisuuden. Valtuustoon nähden sitovia ovat lautakuntatason toimintakate ja toiminnalliset tavoitteet.

Toiminnallinen tavoite on kuntastrategiasta johdettu, määrärahan käyttötarkoitusta, palvelujen määrää tai laatua tai toiminnan kehittämissuuntaa koskeva tavoite. Tavoite johdetaan tehtävän toiminta-ajatuksesta ja asetetaan määrää tai laatua ilmaisevana tunnuslukuna. Toiminnallinen tavoite on määriteltävissä myös sanallisesti niin, että sen toteutumista on mahdollista arvioida.

Talousarvio vuodelle 2021 hyväksyttiin valtuustossa 7.12.2020 § 36 ja lisätalousarvio 11.10.2021 § 50.

KAIKKI YHTEENSÄ	Alkuper. talousarvio	Ta-muutos	Ta + muutos yhteensä	Toteutuma 2021	Poikkeama	Tot%	Ed v tot 2020
TOIMINTATUOTOT							
Liiketoiminnan myyntituotot	668 400	0	668 400	688 976,29	20 576,29	103,08	647 822
Korvaukset kunnilta ja	0	0	0	38 121,53	38 121,53	0,00	32 682
Muut suoritt. myyntituotot	731 600	800	732 400	718 393,52	-14 006,48	98,09	724 874
Maksutuotot	278 200	0	278 200	247 369,25	-30 830,75	88,92	232 783
Tuet ja avustukset	372 900	77 800	450 700	454 401,64	3 701,64	100,82	518 026
Vuokratuotot	4 505 800	0	4 505 800	4 536 307,13	30 507,13	100,68	4 539 944
Muut toimintatuotot	163 200	0	163 200	214 570,21	51 370,21	131,48	151 820
Valmistus omaan käyttöön	0	0	0	20 015,00	20 015,00	0,00	0

TOIMINTATUOTOT YHT.	6 720 100	78 600	6 798 700	6 918 154,57	119 454,57	101,76	6 847 950
TOIMINTAKULUT							
Palkat ja palkkiot	-5 826 400	-78 700	-5 905 100	-5 947 747,76	-42 647,76	100,72	-5 879 605
Henkilösivukulut	-1 449 400	-29 500	-1 478 900	-1 412 832,27	66 067,73	95,53	-1 398 635
Henkilöstökorvaukset	53 500	8 200	61 700	64 594,92	2 894,92	104,69	146 425
Henkilöstökulut yht	-7 222 300	-100 000	-7 322 300	-7 295 985,11	26 314,89	99,64	-7 131 815
Asiakaspalvelujen ostot	-21 331 000	-1 502 200	-22 833 200	-21 284 500,33	1 548 699,67	93,22	-20 505 017
Muiden palvelujen ostot	-3 612 900	4 000	-3 608 900	-3 416 294,21	192 605,79	94,66	-3 405 257
Ostot tilikauden aikana	-1 397 500	-4 800	-1 402 300	-1 427 106,12	-24 806,12	101,77	-1 291 427
Avustukset kotitalouksi	-226 000	0	-226 000	-128 169,17	97 830,83	56,71	-105 033
Avustukset yhteisöille	-284 900	-13 900	-298 800	-381 099,28	-82 299,28	127,54	-1 370 572
Vuokrat	-3 466 400	0	-3 466 400	-3 427 927,90	38 472,10	98,89	-3 439 191
Muut toimintakulut	-54 000	-3 500	-57 500	-79 401,70	-21 901,70	138,09	-105 610
TOIMINTAKULUT YHT.	-37 595 000	-1 620 400	-39 215 400	-37 440 483,82	1 774 916,18	95,47	-37 353 923
TOIMINTAKATE	-30 874 900	-1 541 800	-32 416 700	-30 522 329,25	1 894 370,75	94,16	-30 505 973
POISTOT	-1 905 700	0	-1 905 700	-1 909 490,72	-3 790,72	100,20	-2 287 870

2.1.1. Tarkastuslautakunta

Tilintarkastus on suoritettu tarkastuslautakunnan alaisena toimintana koskien sekä kuntaa että kuntakonsernia. Tarkastuslautakunnassa on yhteensä viisi (5) jäsentä, joista puheenjohtaja ja varapuheenjohtaja ovat kuntalain säännöksen mukaisesti valtuutettuja.

Tarkastuslautakunta on asetettu hallinnon ja talouden tarkastuksen järjestämistä varten. Lautakunnan on arvioitava, ovatko valtuuston asettamat toiminnalliset ja taloudelliset tavoitteet toteutuneet. Tarkastuslautakunta antaa havainnoistaan oman arviointikertomuksensa vuodelta 2021. Tarkastuslautakunta on 1.6.2017 alkaneella toimikaudella päättänyt tarkastussuunnista sekä laatinut arviointisuunnitelman vuosille 2017 - 2021, mikä arviointisuunnitelma on annettu tiedoksi valtuustolle 16.4.2018. Arviointisuunnitelmaan on merkitty vuosittaiset tarkastuksen painopistealueet. Arviointisuunnitelman mukaiset painopistealueet vuonna 2021 olivat hallinto, sosiaali- ja terveystoimi, varhaiskasvatus ja esiopetus, opetus ja koulutus sekä kulttuuri- ja vapaa-aikatoimi.

Valtuusto valitsi kokouksessaan 16.4.2018 § 9 tilintarkastusyhteisöksi kaudelle 2018 – 2019 sekä tilaajan niin halutessa vuosille 2020 – 2021 BDO Audiator Oy:n. Kunnanvaltuuston päätöksellä 18.5.2020 § 8 tilintarkastusyhteisönä jatkaa BDO Audiator Oy vuosina 2020 – 2021.

Tilintarkastaja toimii yhteistyössä tarkastuslautakunnan kanssa hyväksytyyn arviointisuunnitelman ja siihen perustuvan työohjelman mukaisesti. Tilintarkastaja antaa tarkastushavainnoistaan oman tarkastuskertomuksensa, joka käsitellään tilinpäätöksen yhteydessä.

Tavoitteena on ollut toimittaa tarkastuslautakunnalle riittävästi materiaalia tarkastuksen suorittamiseksi, hyödyntää tilintarkastuksen havaintoja toiminnan parantamiseen sekä tarkastusten yhteydessä organisaation ja omien toimintatapojen kriittinen tarkastelu, hyvistä käytännöistä oppiminen ja niiden hyödyntäminen omassa toiminnassa.

Tarkastuslautakunnalle on toimitettu sähköisessä muodossa kaikki kunnanvaltuuston, kunnanhallituksen ja lautakuntien esityslistat liitteineen sekä muu heidän pyytämänsä materiaali. Tilintarkastusten yhteydessä on saatu tilintarkastajalta ohjeita hallinnon ja taloushallinnon tehtävien hoitamiseen.

Tulosalueen toimintakulut, 8 671 € (ta 12 200 €), toteutuivat 71,07 % talousarvioon verrattuna.

Kuntastrategian mukainen tavoite	Tarkastuslautakunnan tavoite	Mittari	Toteuma 31.12.2021
Houkutteleva ja palveluiltaan laadukas. Taloudeltaan tasapainossa	Järjestää kunnan hallinnon ja talouden valvonta niin, että ulkoinen ja sisäinen valvonta yhdessä muodostavat kattavan valvontajärjestelmän.	Arviointikertomus laaditaan toukokuun puoleen väliin mennessä	Toteutunut
	Arviointi kohdistetaan tuloksellisuuden kannalta keskeisiin tavoitteisiin ja toimintoihin	Arviointikertomuksessa jokaiselta toimialalta on nostettu vähintään yksi keskeinen tavoite ja toiminto arvioinnin pääkohdaksi	Toteutunut
	Kuntastrategian toteutumisen seuranta	Arviointikertomuksessa on arvioitu tavoitteita ja niiden toteutumista kuntastrategiaankin pohjautuen	Toteutunut

2.1.2. Kunnanhallitus

	Alkuper. talousarvio	Ta-muutos	Ta + muutos yhteensä	Toteutuma 2021	Poikkeama	Tot%	Ed v tot 2020
KUNNANHALLITUS							
TOIMINTATUOTOT							
Muut suoritt. myyntituo	276 400	800	277 200	280 043,45	2 843,45	101,03	262 016
Tuet ja avustukset	32 000	19 700	51 700	16 150,68	-35 549,32	31,24	41 144
Vuokratuotot	68 700	0	68 700	44 806,28	-23 893,72	65,22	49 804
Muut toimintatuotot	0	0	0	3 734,51	3 734,51	0,00	0
TOIMINTATUOTOT YHT.	377 100	20 500	397 600	344 734,92	-52 865,08	86,70	352 964
TOIMINTAKULUT							
Palkat ja palkkiot	-449 200	-39 400	-488 600	-498 758,07	-10 158,07	102,08	-434 949
Henkilösivukulut	-143 300	-23 700	-167 000	-155 439,94	11 560,06	93,08	-135 540
Henkilöstökorvaukset	3 000	8 000	11 000	17 656,50	6 656,50	160,51	8 366
Henkilöstökulut yht	-589 500	-55 100	-644 600	-636 541,51	8 058,49	98,75	-562 123
Muiden palvelujen ostot	-727 600	16 300	-711 300	-607 762,70	103 537,30	85,44	-637 305
Ostot tilikauden aikana	-41 100	-1 900	-43 000	-26 926,86	16 073,14	62,62	-18 987
Avustukset kotitalouksi	-10 000	0	-10 000	-10 002,00	-2,00	100,02	-10 000
Avustukset yhteisöille	-2 000	-13 900	-15 900	-15 193,00	707,00	95,55	-13 300
Vuokrat	-200 200	0	-200 200	-175 813,98	24 386,02	87,82	-169 592
Muut toimintakulut	-36 400	-3 500	-39 900	-32 506,68	7 393,32	81,47	-52 004
TOIMINTAKULUT YHT.	-1 606 800	-58 100	-1 664 900	-1 504 746,73	160 153,27	90,38	-1 463 312
TOIMINTAKATE	-1 229 700	-37 600	-1 267 300	-1 160 011,81	107 288,19	91,53	-1 110 348
Laskennalliset kustannukset							
POISTOT	-4 000	0	-4 000	0,00	4 000,00	0,00	0

Kunnanhallituksen valtuustoa sitova toimintakate alittui vuonna 2021 n. 107 300 eurolla (8,47 %) Myös toimintatuotot alittuivat talousarvioon nähden 13,3 % ja toimintakulut alittivat talousarviovarauksen 9,62 %.

Kunnanhallituksen alalla toiminnallisten tavoitteiden asettelu jakautuu kunnanvaltuuston ja kunnanhallituksen tavoitteisiin. Toiminnallisten tavoitteiden saavuttamista 2021 heikensivät kunnanjohtajan irtisanoutuminen, jonka vuoksi hän jäi pois työstä heti alkuvuodesta. Uusi kunnanjohtaja aloitti työssään vasta toukokuussa. Kunnanjohtajan tehtävät jaettiin johtoryhmälle ja hallintojohtajan tehtävää hoidettiin sijaisvoimin. Keväällä 2021 kuntavaalien siirtäminen johti käytännössä siihen, että vaalit valmisteltiin kahteen kertaan. Lisäksi loppuvuodesta valmisteltiin tammikuussa 2022 pidetyt aluevaalit.

2.1.2.1. Kunnanvaltuusto

Kuntastrategian mukainen tavoite	Kunnanvaltuuston tavoite	Mittari	Toteuma 31.12.2021
Houkutteleva ja palveluiltaan laadukas	Kuntastrategia päivitetään ja siitä johdetaan palvelutarpeen kehittämissohjelma	Laadittu	Laadittu, hyväksytty kunnanvaltuustossa 31.1.2022 § 3
	Kunnan edunvalvonta on suunnitelmallista ja vaikuttavaa	Edunvalvonnalle on määritelty strategista johdetut painopistealueet ja toimintalinjat suunnitelmavuosille. Konserniohje päivitetty.	Kesken
Yritysmuuntoinen ja sijainniltaan loistopaikalla	Elinkeinostrategia ja sen toimeenpano-ohjelma laaditaan yhdessä yrittäjien kanssa	Laadittu. Vuosittain toteutettavan elinkeinopoliittisen mittariston tulos Etelä-Karjalan kolmen parhaan joukossa.	Kesken
Taloudeltaan tasapainossa	Kunnan tulos muodostuu ylijäämäiseksi 2025 tilinpäätökseen mennessä	Konsernin taseeseen ei kerry kattamatonta alijäämää ja alijäämän määrä vähenee suunnitellusti.	Tilinpäätös 2021 on ylijäämäinen.
	Kuntakonsernin rahoitus on riittävä ja konserni on vakavarainen	Rahoituksen riittävyyttä ja kunnan konsernin vakavaraisuutta kuvaavat talouden tunnusluvut ovat parempia kuin Kuntalain 118 §:ssä määritellyistä raja-arvoista johdetut ns. keltaiset valot.	Toteutunut

2.1.2.2. Kunnanhallitus

Kuntastrategian mukainen tavoite	Kunnanhallituksen tavoite	Mittari	Toteuma 31.12.2021
Houkutteleva ja palveluiltaan laadukas	Houkutteleviin asumisen edellytyksiin panostaminen	Positiivinen nettomuutto	Nettomuutto -6

	Oikein mitoitettut, hyvälaatuiset ja helposti saavutettavat palvelut	Asiakastyytyväisyyskysely vuosittain, tyytyväisyysasteikko 1 - 5, tavoite 3,5 Saavutettavuusdirektiivin vaatimukset täyttyvät	Asiakastyytyväisyyskyselyä ei ole toteutettu.
	Asumisen ja etätyön monipaikkaisuuden tukeminen	Vapaa-ajan asukkaiden palvelu- ja tietoliikennetarpeet on kartoitettu kyselyllä	Kyselyä ei ole toteutettu.
	Yhteisöllisyyden tukeminen osallistamalla kuntalaisia ja yhdistyksiä kunnan kehittämiseen	Toteutettu kuntalaisten ja päättäjien tapaaminen 2 kertaa vuodessa Sähköisen vuorovaihtuskanavan käyttöönotto Teams-ympäristössä	Kuntalaistapaamisia toteutettu, mutta sähköistä kanavaa ei vielä ole toteutettu.
Taloudeltaan tasapainossa	Kuntastrategia, väestökehitys ja palvelutarjonta on yhteensovitettu	Kuntastrategiasta johdettu palvelurakenteen kehittämishjelma esitetään valtuustolle hyväksyttäväksi talousarvion 2022 yhteydessä; Palvelutuotannon kustannukset ovat maan keskiarvon alapuolella Käyttäjätyytyväisyyskyselyt	Ei toteutettu.
	Talouden seurantatietoihin reagoidaan oikea-aikaisesti ja seurannan apuna käytetään toimialakohtaista toimeenpanosuunnitelmaa	Talouden toteuma vastaa talousarvion toimeenpanosuunnitelmaa neljännesvuosittain tarkasteltuna	Toteutunut.
Hyvinvointiin panostava	Yhteen hiileen puhaltaminen, kannustava henkilöstöpolitiikka	Yhteistyön arviointikeskustelu 1 krt/v luottamushenkilöiden ja viranhaltijoiden kesken, työhyvinvointikysely koko henkilöstölle	Ei ole toteutettu.

2.1.3. Elinvoiman edistäminen ja kuntakehitys

	Alkuper. talousarvio	Ta-muutos	Ta + muutos yhteensä	Toteutuma 2021	Poikkeama	Tot%	Ed v tot 2020
HYVINVOINNIN JA TERVEYDEN EDISTÄMINEN							
TOIMINTATUOTOT							
Muut suoritt. myyntituo	25 000	0	25 000	46 655,86	21 655,86	186,62	40 976
Tuet ja avustukset	132 000	0	132 000	124 603,24	-7 396,76	94,40	138 275
TOIMINTATUOTOT YHT.	157 000	0	157 000	171 259,10	14 259,10	109,08	179 251
					0,00		
TOIMINTAKULUT					0,00		
Palkat ja palkkiot	-175 000	0	-175 000	-152 684,07	22 315,93	87,25	-240 999
Henkilösivukulut	-36 600	0	-36 600	-30 730,68	5 869,32	83,96	-62 541
Henkilöstökorvaukset	2 500	0	2 500	8 161,27	5 661,27	326,45	9 528
Henkilöstökulut yht	-209 100	0	-209 100	-175 253,48	33 846,52	83,81	-294 011
Asiakaspalvelujen ostot	-21 116 000	-1 500 000	-22 616 000	-21 054 184,00	1 561 816,00	93,09	-20 243 066
Muiden palvelujen ostot	-46 500	0	-46 500	-32 993,94	13 506,06	70,95	-22 647
Ostot tilikauden aikana	-9 700	0	-9 700	-12 286,17	-2 586,17	126,66	-7 600
Avustukset kotitalouksi	-16 000	0	-16 000	-664,16	15 335,84	4,15	-1 908
Avustukset yhteisöille	-10 000	-2 600	-12 600	-170 824,80	-158 224,80	?	-1 042 949
Vuokrat	-70 900	0	-70 900	-69 278,92	1 621,08	97,71	-70 904
Muut toimintakulut	-300	0	-300	-1 149,01	-849,01	383,00	-3 217
TOIMINTAKULUT YHT.	-21 478 500	-1 502 600	-22 981 100	-21 516 634,48	1 464 465,52	93,63	-21 686 303
TOIMINTAKATE	-21 321 500	-1 502 600	-22 824 100	-21 345 375,38	1 478 724,62	93,52	-21 507 051
Laskennalliset kustannukset							
POISTOT	0	0	0	-2 696,00	-2 696,00	0,00	0

Kunnassa toimii KL 27 § ja 28 § mukainen yhdistetty vanhus- ja vammaisneuvosto, joka on kuntalain mukainen neuvoa antava toimielin. Vanhus- ja vammaisneuvostoon 2021 – 2025 kuuluvat edustajat seuraavista yhteisöistä:

- Luumäen kunta: Päivi Kärmeniemi
- Luumäen kansalliset seniorit: Terhi Karhu, puheenjohtaja
- Eläkeliiton Luumäen yhdistys: Pirjo Henttu, varapuheenjohtaja
- Luumäen sotaveteraanit ry: Kari Tahvanainen
- Luumäen seurakunta: Riitta Vanhoja
- Luumäen sydänyhdistys: Arja Jaakkola
- Luumäen Reuma- ja Tules-kerho: Kristiina Olander-Salmi
- Luumäen martat: Kirsi Pekkanen
- Omaishoitajat: Sikketiina Rönty

- Eksote: Katriina Kunttu, vammaispalvelut
- Eksote: Tarja Sinkkonen, toimintakyky- ja hoivapalvelut
- Kari-Pekka Raatikainen, kokemusasiantuntija
- Pasi Kyllönen, sihteeri

Kuntastrategian mukainen tavoite	Elinvoiman edistämisen ja kuntakehityksen tavoite	Mittari	Toteuma 31.12.2021
Positiivinen imago	Kunta tunnetaan Etelä-Karjalassa, Kymenlaaksossa ja pääkaupunkiseudulla, mielikuva on positiivinen	Markkinointi- ja viestintäsuunnitelma on laadittu	Ei ole aloitettu
Hyvinvointiin panostava	Eksoten omistajaohjaus on vaikuttavaa	Lähipalveluiden säilyminen: hoitopääsyn nopeus terveysasemalle ei heikkene edellisvuodesta, hoito- ja palvelutakuun toteutuminen	Toteutunut
	Kuntalaisten hyvinvoinnin ja terveyden edistäminen on vaikuttavaa	Sotkanet hyvinvointikertomuksessa olevat indikaattorit-> tulokset parantuneet edellisvuodesta.	Ei ole toteutunut, lähes kaikki indikaattorit heikentyneet
	Työllistämisyksikkö toimii hyvässä yhteistyössä paikallisten yritysten kanssa ja yksikön asiakkaat työllistyvät avoimille työmarkkinoille kykyjensä mukaisesti tehtäviin	Työmarkkinatuen kuntaosuudet edellisvuoden tasolla, työttömien työnhakijoiden määrä (alle 25 v. ja pitkäaikaistyöttömät) enintään edellisvuoden tasolla.	Tiedot eivät ole vielä saatavissa
	Kunnan henkilöstö sitoutuu työhönsä ja kokee voivansa hyvin työssä	Työhyvinvointikysely	Ei ole toteutettu
Yritysmuuntoinen ja sijainniltaan loistopaikalla	Olemassa olevien yritysten toimintaedellytysten turvaaminen mm. kehittämällä yritysvaikutusten arviointia päätöksenteossa; uusien yritysten hankinta ja sijoittumisen tukeminen mm. palvelupaketilla	Aloittaneiden yritysten määrä suurempi kuin lopettaneiden. Uusien yritysten sijoittumispalvelupaketti otettu käyttöön Yhteisöveron tuotto kasvaa jako-osuuden muutoksia enemmän	Aloittaneiden yritysten lukumäärä 26, lopettaneita 18, tavoite on toteutunut. Muilta osin ei toteutunut

Kuntastrategian mukainen tavoite	Hallintopalveluiden tavoite	Mittari	Toteuma 31.12.2021
Houkutteleva ja palveluiltaan laadukas	Hallintosäännön uudistaminen sekä yleis-, talous- ja henkilöstöhallinnon sääntöjen ja ohjeiden päivittäminen	Tehty	Kesken
	Kuntavaalien toteuttaminen	Kuntavaaliaikataulun ja -ohjeistuksen noudattaminen	Toteutettu
	Uuden kunnanvaltuuston perehdytyksestä ja työvälineistä huolehtiminen	Valtuutetuilta kerättävä palaute	Palautetta ei ole kerätty
	Tiedolla johtamisen ja tiedonohjaamisen kehittäminen	Tiedolla johtamisen työkalut on määritelty, kaikille toimialueille on luotu edellytykset aloittaa palveluiden tuotteistaminen	Kesken
		Dynastyn versiopäivitys on toteutettu ja sähköinen allekirjoitus on otettu käyttöön. Sähköisen arkistoinnin käyttöönoton teknisen toteuttamisen vaihtoehdot on kartoitettu ja siirtymä suunnitelma laadittu.	Kesken
	Henkilöstön osaaminen on ajantasaista	Hallintopalveluiden henkilöstön ja muun toimistohenkilöstön osaamiskartoitus on laadittu	Sisältyy henkilöstörakenneselvitykseen, joka on valmistunut
Taloudeltaan tasapainossa	ICT-järjestelmien ja niihin liittyvien palveluiden järjestämistapa on kustannustehokas	Tietojärjestelmien hankinta- ja käyttökustannukset eivät nouse yli yleisen kustannuskehityksen ja kehitys on suunnitelmallista sekä ennakoitavaa	Toteutettu.
	Palkkausjärjestelmä vastaa sovellettavia virka- ja työehtosopimuksia	Kunta-alan virka- ja työehtosopimusten mukainen järjestelyerä on käytetty tukemaan palkkausjärjestelmän kehittämistä	Toteutettu.
Hyvinvointiin panostava	Työterveyshuollon toimintasuunnitelma ja työsuojelun toimintasuunnitelma konkretisoidaan toimenpiteiksi, joiden tuloksia seurataan	Työhyvinvointikysely	Työhyvinvointikyselyä ei ole tehty.
Luonnonläheinen ja ympäristöystävällinen	Hallintopalveluissa vähennetään paperitulosteiden määrää välttämättömään	Tulostuskäytännöistä on sovittu ja tulosteiden tarpeellisuuteen osataan kiinnittää huomiota	Kesken

2.1.4. Sivistyslautakunta

	Alkuper. talousar- vio	Ta-muu- tos	Ta + muutos yhteensä	Toteutuma 2021	Poikkeama	Tot %	Ed v tot 2020
SIVISTYSLAUTAKUNTA							
TOIMINTATUOTOT							
Liiketoiminnan myyntitu	0	0	0	-184,70	-184,70	0,00	203
Korvaukset kunnilta ja	0	0	0	38 121,53	38 121,53	0,00	32 682
Muut suoritt. myyntituo	218 300	0	218 300	217 105,26	-1 194,74	99,45	201 493
Maksutuotot	191 500	0	191 500	154 072,64	-37 427,36	80,46	159 591
Tuet ja avustukset	107 900	58 100	166 000	256 209,63	90 209,63	154,34	110 792
Vuokratuotot	35 800	0	35 800	42 017,69	6 217,69	117,37	31 786
Muut toimintatuotot	10 500	0	10 500	1 797,55	-8 702,45	17,12	1 671
TOIMINTATUOTOT YHT.	564 000	58 100	622 100	709 139,60	87 039,60	113,99	538 217
TOIMINTAKULUT							
Palkat ja palkkiot	-4 228 200	-39 300	-4 267 500	-4 455 594,56	-188 094,56	104,41	-4 412 456
Henkilösivukulut	-982 800	-5 800	-988 600	-994 064,59	-5 464,59	100,55	-970 202
Henkilöstökorvaukset	42 100	200	42 300	33 435,14	-8 864,86	79,04	83 890
Henkilöstökulut yht	-5 168 900	-44 900	-5 213 800	-5 416 224,01	-202 424,01	103,88	-5 298 769
Asiakaspalvelujen os- tot	-215 000	-2 200	-217 200	-226 066,33	-8 866,33	104,08	-261 951
Muiden palvelujen os- tot	-1 095 600	-12 300	-1 107 900	-1 309 702,02	-201 802,02	118,21	-1 042 215
Ostot tilikauden aikana	-353 500	-2 900	-356 400	-389 424,25	-33 024,25	109,27	-382 753
Avustukset kotitalouksi	-200 000	0	-200 000	-117 503,01	82 496,99	58,75	-93 125
Avustukset yhteisöille	-108 400	2 600	-105 800	-41 740,00	64 060,00	39,45	-85 100
Vuokrat	-2 822 000	0	-2 822 000	-2 845 551,90	-23 551,90	100,83	-2 852 355
Muut toimintakulut	-11 000	0	-11 000	-37 194,71	-26 194,71	338,13	-24 105
TOIMINTAKULUT YHT.	-9 974 400	-59 700	-10 034 100	-10 383 406,23	-349 306,23	103,48	-10 040 373
TOIMINTAKATE							
Laskennalliset kustan- nukset	-9 410 400	-1 600	-9 412 000	-9 674 266,63	-262 266,63	102,79	-9 502 156
POISTOT	-44 200	0	-44 200	-13 986,36	30 213,64	31,64	-44 126

Kunnan strateginen tavoite	Sivistyslautakunnan tavoite	Mittari	Toteuma 31.12.2021
Houkutteleva ja palveluiltaan laadukas	Varhaiskasvatussuunnitelmaa toteutetaan	Varhaiskasvatussuunnitelman mukaista toimintaa kehitetään aktiivisesti perheydyttämällä ja kouluttamalla henkilökuntaa. Seurataan kouluttautumislukumääriä.	Toteutunut suunnitellusti.
	Varhaiskasvatusyksiköt toimivat laadukkaissa tiloissa	Ylläpidetään laatua toiminnallisesti, huolehditaan kiinteistöjen siisteydestä ja hygieniasta. Asiakas- ja työhyvinvointikyselyt.	Toteutunut suunnitellusti.
	Lukio-opetus tuetaan laadukkaasti	Laadukas, yksilöllinen ohjaus on jatkuvaa ja oppilasta yksilöllisesti tukevaa. Lukio painottaa ja kehittää yrittäjyyskasvatusta. Seurataan oppilasmäärän kehitystä.	Lukio Suomen paras lähilukio kevään 2021 ylioppilaskirjoituksissa – toteutunut suunnitellusti.
	Oppimisympäristöt tukevat liikunnallisen elämäntavan kehittämistä kunnassa.	Liikkuva koulu ja liikkuva opiskelija –hankkeita sekä ylläpidetään urheiluakatemiaopintomahdollisuuksia.	Toteutunut suunnitellusti.
	Vahvistetaan nuorten osallisuutta	Nuorisovaltuuston toiminta on aktiivista.	Toteutunut koronan vuoksi osittain.
Yritysmuotoinen	Järjestetään yrittäjyyteen kannustavaa opetusta.	Tehdään tiivistä yhteistyötä Luumäen yrittäjyysyhdistyksen ja paikallisten yritysten kanssa.	Lukion vuoden 2021 alussa perustetun osuuskunnan toiminta ollut aktiivista. Toteutunut.
Taloudeltaan tasapainossa	Varhaiskasvatus- ja opetuspalveluja kehitetään huomioiden lapsi- ja oppilasmäärät.	Varhaiskasvatuspaikkojen täyttöaste on mahdollisimman korkea, yhdistetään ryhmiä tarvittaessa. Henkilöstön suhdeluvut ovat lainmukaiset.	Toteutunut suunnitellusti.
	Vanhempien ja lasten osallisuutta vahvistetaan toiminnan suunnittelussa	Vanhempainyhdistykset toimivat päiväkodeissa ja kouluissa, oppilaskunnat kouluissa.	Toteutunut koronan vuoksi vain osittain. Huoltajat olleet mukana palavereissa etänä.
	Kehitetään palvelukykyä hyödyntämällä moniammatillista yhteistyötä	Henkilöstökyselyt	Toteutunut. Toimintaa kehitetään kyselyjen tulosten avulla.
Imagoltaan positiivinen	Kehitetään toimintaa aktiivisesti	Omatoimikirjaston käyttöaste on hyvä.	Pääkirjastolla toteutunut suunnitellusti, asiakkaat oppineet käyttämään omaa toimiaikaa ja laitteistoa hyvin. Kangasvarren kirjaston laiteasennukset keväällä 2022.

2.1.5. Tekninen lautakunta

	Alkuper. talousarvio	Ta- muutos	Ta + muutos yhteensä	Toteutuma 2021	Poikkeama	Tot%	Ed v tot 2020
TEKNINEN LAUTAKUNTA							
TOIMINTATUOTOT							
Liiketoiminnan myyntitu	668 400	0	668 400	689 160,99	20 760,99	103,11	647 619
Muut suoritt. myyntituo	210 600	0	210 600	174 443,63	-36 156,37	82,83	219 088
Maksutuotot	400	0	400	1 123,48	723,48	280,87	0
Tuet ja avustukset	12 000	0	12 000	19 895,71	7 895,71	165,80	18 019
Vuokratuotot	4 401 300	0	4 401 300	4 449 483,16	48 183,16	101,09	4 458 354
Muut toimintatuotot	152 700	0	152 700	209 038,15	56 338,15	136,89	150 149
Valmistus omaan käyttöön	0	0	0	20 015,00	20 015,00	0,00	0
TOIMINTATUOTOT YHT.	5 445 400	0	5 445 400	5 563 160,12	117 760,12	102,16	5 493 230
					0,00		
TOIMINTAKULUT							
Palkat ja palkkiot	-813 400	0	-813 400	-709 010,76	104 389,24	87,17	-644 352
Henkilösivukulut	-237 800	0	-237 800	-196 501,14	41 298,86	82,63	-187 585
Henkilöstökorvaukset	5 400	0	5 400	5 342,01	-57,99	98,93	29 977
Henkilöstökulut yht	-1 045 800	0	-1 045 800	-900 169,89	145 630,11	86,07	-801 961
Asiakaspalvelujen ostot	0	0	0	-4 250,00	-4 250,00	0,00	0
Muiden palvelujen ostot	-1 084 600	0	-1 084 600	-824 400,53	260 199,47	76,01	-865 528
Ostot tilikauden aikana	-989 900	0	-989 900	-992 985,31	-3 085,31	100,31	-879 563
Avustukset yhteisöille	-164 500	0	-164 500	-153 341,48	11 158,52	93,22	-229 223
Vuokrat	-235 100	0	-235 100	-198 986,33	36 113,67	84,64	-206 591
Muut toimintakulut	-6 300	0	-6 300	-8 289,20	-1 989,20	131,57	-31 452
TOIMINTAKULUT YHT.	-3 526 200	0	-3 526 200	-3 082 422,74	443 777,26	87,41	-3 014 317
TOIMINTAKATE	1 919 200	0	1 919 200	2 480 737,38	561 537,38	129,26	2 478 913
Laskennalliset kustannukset							
POISTOT	-1 857 500	0	-1 857 500	-1 892 808,36	-35 308,36	101,90	-2 243 743

Kunnan strateginen tavoite	Teknisen lautakunnan tavoite	Mittari	Toteuma 31.12.2021
Kasvava, viihtyisä, vetovoimainen elinympäristö	Katuvalaistusten saneeraus Jurvalan alueella kuntoon.	<p>Yli puolet Jurvalan alueen katuvaloista vaihdettu led-valaisimiin = vihreä</p> <p>Puolet Jurvalan katuvaloista uusittu = keltainen</p> <p>Alle puolet Jurvalan katuvalaistuksesta uudistettu = punainen</p>	Yli puolet Jurvalan alueen katuvaloista vaihdettu led-valaisimiin = vihreä
Taloudeltaan tasapainossa	Asfaltointimäärärahat kohdistettu korjausasfaltointikohteisiin kustannustehokkaasti.	<p>Korjausasfaltointeja on toteutettu yli 9 000 m² = vihreä</p> <p>Korjausasfaltointeja toteutunut yli 8 000 m² = keltainen</p> <p>Korjausasfaltointeja toteutunut alle 8 000 m² = punainen</p>	Korjausasfaltointeja on toteutettu yli 9 000 m ² = vihreä
Imagoltaan positiivinen	Käynnistetään toimenpiteet, jotta ajoneuvojen sähkönlatauspisteitä tarjotaan osana kunnan autopaikkapalveluja.	<p>Useampia paikoitusalueita varustettu käyttäjäystävällisillä latauspisteillä = vihreä</p> <p>Yhdellä paikoitusalueella pystytään palvelemaan useampaa käyttäjää = keltainen</p> <p>Latauspisteet jääneet toteutumatta tai käytettävyys jäänyt vajavaiseksi = punainen</p>	Latauspisteet jääneet toteutumatta tai käytettävyys jäänyt vajavaiseksi = punainen

2.1.6. Ympäristölautakunta

	Alkuper. talousarvio	Ta- muutos	Ta + muutos yhteensä	Toteutuma 2021	Poikkeama	Tot%	Ed v tot 2020
YMPÄRISTÖLAUTAKUNTA							
TOIMINTATUOTOT							
Muut suoritt. myyntituo	1 300	0	1 300	145,32	-1 154,68	11,18	1 300
Maksutuotot	86 300	0	86 300	92 173,13	5 873,13	106,81	73 192
Tuet ja avustukset	89 000	0	89 000	37 542,38	-51 457,62	42,18	209 795
TOIMINTATUOTOT YHT.	176 600	0	176 600	129 860,83	-46 739,17	73,53	284 287
TOIMINTAKULUT							
Palkat ja palkkiot	-160 600	0	-160 600	-131 700,30	28 899,70	82,01	-146 849
Henkilösivukulut	-48 900	0	-48 900	-36 095,92	12 804,08	73,82	-42 766
Henkilöstökorvaukset	500	0	500	0,00	-500,00	0,00	14 664
Henkilöstökulut yht	-209 000	0	-209 000	-167 796,22	41 203,78	80,29	-174 951
Muiden palvelujen ostot	-658 600	0	-658 600	-641 435,02	17 164,98	97,39	-837 561
Ostot tilikauden aikana	-3 300	0	-3 300	-5 483,53	-2 183,53	166,17	-2 526
Vuokrat	-138 200	0	-138 200	-138 296,77	-96,77	100,07	-139 748
Muut toimintakulut	0	0	0	-262,10	-262,10	0,00	5 169
TOIMINTAKULUT YHT.	-1 009 100	0	-1 009 100	-953 273,64	55 826,36	94,47	-1 149 618
TOIMINTAKATE	-832 500	0	-832 500	-823 412,81	9 087,19	98,91	-865 330

Kunnan strateginen tavoite	Ympäristölautakunnan tavoite	Mittari	Toteuma 31.12.2021
Voimakkaasti elävä	Viranhaltijapäätöksinä tehtävät lupa-, ilmoitus- ja lausuntoasiat ratkaistaan 4 viikon kuluessa hakemuksen ja sen täydennysten saapumisesta.	Lupien käsittelyaika keskimäärin 4 viikkoa = vihreä Lupien käsittelyaika keskimäärin alle 5 viikkoa = keltainen Lupien käsittelyaika keskimäärin yli 5 viikkoa = punainen	Lupien käsittelyaika keskimäärin alle 5 viikkoa = keltainen

2.2. Tuloslaskelmaosan toteutuminen (ulkoinen ja sisäinen)

Tuloslaskelmaosan suurimmat yksittäiset poikkeamat olivat verotuloissa (- 303 880 €) ja Eksoten kuntalaskutuksessa, joka arvioitiin talousarvioissa n. 1,5 milj. € liian suureksi. Tämän vuoksi palveluiden ostossa on - 1 741 305 € poikkeama. Toimintatuotot muodostuivat 99 440 € suuremmiksi kuin talousarvioon oli arvioitu. Tämä koostuu pääosin maaomaisuuden myyntivoitoista sekä valtionavusta opetuksen ja varhaiskasvatuksen koronakustannuksiin. Rahoitustuotot ylittivät arvioitun 162 320 €:lla.

	Alkuper. talousarvio	Ta-muutos	Ta + muutostyhteensä	Toteutuma 2021	Poikkeama	Tot %	Ed v tot 2020
LUUMÄKI							
TULOSLASKELMA							
TOIMINTA-TUOTOT							
Myyntituotot	1 400 000	800	1 400 800	1 445 491,34	44 691,34	103,19	1 405 377
Maksutuotot	278 200	0	278 200	247 369,25	-30 830,75	88,92	232 783
Tuet ja avustukset	372 900	77 800	450 700	454 401,64	3 701,64	100,82	518 026
Muut toimintatuotot	4 669 000	0	4 669 000	4 750 877,34	81 877,34	101,75	4 691 764
TOIMINTA-TUOTOT	6 720 100	78 600	6 798 700	6 898 139,57	99 439,57	101,46	6 847 950
Valmistus omaan käyttöön	0	0	0	20 015,00	20 015,00	0,00	0
VALMISTUS OMAAN KÄYTTÖÖN	0	0	0	20 015,00	20 015,00	0,00	0
TOIMINTAKULUT							
Henkilöstökulut							
Maksetut palkat ja pal	-5 826 800	-78 700	-5 905 500	-5 947 747,76	-42 247,76	100,72	-5 879 605
Henkilöstökorvaukset	53 500	8 200	61 700	64 594,92	2 894,92	104,69	146 425
Palkat ja palkkiot	-5 773 300	-70 500	-5 843 800	-5 883 152,84	-39 352,84	100,67	-5 733 180
Henkilösivukulut							
Eläkekulut	-1 222 500	-29 200	-1 251 700	-1 204 869,35	46 830,65	96,26	-1 220 554
Muut henkilösivukulut	-226 900	-300	-227 200	-207 962,92	19 237,08	91,53	-178 081
Henkilöstökulut yht.	-7 222 700	-100 000	-7 322 700	-7 295 985,11	26 714,89	99,64	-7 131 815
Asiakaspalvelujen ostot	-21 331 000	-1 502 200	-22 833 200	-21 284 500,33	1 548 699,67	93,22	-20 505 017
Muiden palvelujen ostot	-3 612 900	4 000	-3 608 900	-3 416 294,21	192 605,79	94,66	-3 405 257
Palvelujen ostot yht.	-24 943 900	-1 498 200	-26 442 100	-24 700 794,54	1 741 305,46	93,41	-23 910 274
Aineet, tarvikkeet ja ta	-1 397 500	-4 800	-1 402 300	-1 427 106,12	-24 806,12	101,77	-1 291 427
Avustukset	-510 900	-13 900	-524 800	-509 268,45	15 531,55	97,04	-1 475 605
Vuokrakulut	-3 466 400	0	-3 466 400	-3 427 927,90	38 472,10	98,89	-3 439 191
Muut toimintakulut	-54 000	-3 500	-57 500	-79 401,70	-21 901,70	138,09	-105 610

TOIMINTAKULUT YHT.	-37 595 400	-1 620 400	-39 215 800	-37 440 483,82	1 775 316,18	95,47	-37 353 923
TOIMINTAKATE	-30 875 300	-1 541 800	-32 417 100	-30 522 329,25	1 894 770,75	94,16	-30 505 973
Verotulot	17 698 000	1 287 000	18 985 000	18 681 120,31	-303 879,69	98,40	17 465 285
Valtionosuudet	13 623 600	-120 500	13 503 100	13 547 462,00	44 362,00	100,33	13 897 927
Rahoitustuotot ja -kulut							
Korkotuotot	168 000	0	168 000	151 937,35	-16 062,65	90,44	262 403
Muut rahoitus- tuotot	447 400	239 700	687 100	849 421,47	162 321,47	123,62	866 985
Korkokulut	-31 000	0	-31 000	-30 455,73	544,27	98,24	-30 092
Muut rahoitusku- lut	-82 400	-13 200	-95 600	-67 945,82	27 654,18	71,07	-299 744
Rahoitustuotot ja - kulut	502 000	226 500	728 500	902 957,27	174 457,27	123,95	799 552
VUOSIKATE	948 300	-148 800	799 500	2 609 210,33	1 809 710,33	326,36	1 656 791
Poistot ja arvonalentumis et							
Suunn.mukaiset poistot	-1 905 700	0	-1 905 700	-1 909 490,72	-3 790,72	100,20	-2 287 870
TILIKAUDEN TU- LOS	-957 400	-148 800	-1 106 200	699 719,61	1 805 919,61	-63,25	-631 078
Poistoeron lis.(-)tai väh	681 100	0	681 100	681 161,85	61,85	100,01	741 709
TILIKAUDEN YLI- JÄÄMÄ (ALIJ	-276 300	-148 800	-425 100	1 380 881,46	1 805 981,46	#####	110 631

Verotulojen erittely

VEROTULOT	Toteutuma 2020	Alkuper. ta 2021	Ta muutos	Ta + muutos yhteensä	Toteutuma 2021	Tot.ero €	Tot %
Kunnan tulovero	13 712 158,78	13 405 000	835 000	14 240 000	14 225 680,42	-14 319,58	99,90
Osuus yhteisö- veron tuotosta	2 280 824,43	2 681 000	407 000	3 088 000	2 843 274,25	-244 725,75	97,29
Kiinteistövero	1 472 301,56	1 612 000	45 000	1 657 000	1 612 165,64	-44 834,36	92,07
Yhteensä	17 465 284,77	17 698 000	1 287 000	18 985 000	18 681 120,31	-303 879,69	98,40

	Tuloveropro- senti	Verotettava tulo milj.€	Muutos
2011	18,00 %	68,6	6,19 %
2012	18,00 %	70,1	2,19 %
2013	18,00 %	71,8	2,43 %
2014	19,00 %	73,2	1,95 %
2015	19,75 %	72,5	-0,96 %
2016	19,75 %	73,3	1,10 %
2017	19,75 %	72,4	-1,23 %
2018	20,50 %	71,6	-1,10 %
2019	20,50 %	72,5	1,26 %
2020	20,50 %	74,5	2,76 %

Kiinteistöveroprosentit			
	Yleinen	Vak.asuin-raken- nukset	Muut asuinrak.
2012	0,60 %	0,32 %	0,80 %
2013	0,70 %	0,40 %	0,95 %
2014	0,70 %	0,40 %	0,95 %
2015	0,80 %	0,40 %	0,95 %
2016	0,80 %	0,40 %	0,95 %
2017	0,95 %	0,45 %	0,95 %
2018	0,95 %	0,45 %	1,00 %
2019	0,95 %	0,45 %	1,00 %
2020	1,00 %	0,50 %	1,05 %
2021	1,00 %	0,50 %	1,05 %

Valtionosuuksien erittely

Valtionosuudet	Toteutuma 2020	Alkuper. ta 2021	Ta muutos	Ta + muutos yhteensä	Toteutuma 2021	Tot.ero €	Tot %
Kunnan perus- palv. valtion- osuus	11 882 287	11 628 657	-152 300	11 476 357	11 476 572	215	100,00
siitä verotuloi- hin per.valtionos. tasaus	2 549 952	2 397 657	15 700	2 413 357	2 413 452	95	100,00
Opetus- ja kultt.toimen muut	-550 381	-569 371	5 400	-563 971	-519 886	44 085	92,18
Verotulomene- tysten kompen- saatio	2 566 021	2 564 314	26 400	2 590 714	2 590 776	62	100,00
Yhteensä	13 897 927	13 623 600	-120 500	13 503 100	13 547 462	44 362	100,33

2.3. Investointien toteutuminen

Investointiosan sitovuustaso valtuuston nähden on investointiosan kokonaistaso.

Luumäen kunta		Investoinnit				
INTIME/SISÄINEN LASKENTA		TILIVUOSI 012021-122021 KAUSI 122021				
		Alkuper. talousarvio	Ta-muutos	Ta + muutosten yhteensä	Toteutuma EUR	Toteutuma
3	Investointiosa					
9600	KUNNANHALLITUS INV					
104	Dynastyn päivitys					
*	MENOT	-53 000	0	-53 000	-19 438,25	36,68
106	Osaomistustalojen lunastukset					
*	MENOT	-260 000	0	-260 000	-147 639,07	56,78
9620	PERUSTURVA INV					
105	Auto työllistämisyksikölle					
	TULOT	0	0	0	1 582,50	
*	MENOT	-15 000	0	-15 000	-16 175,93	107,84
9670	TEKNINEN LTK INV					
732	Maanhankinta					
*	MENOT	-12 000	0	-12 000	0,00	0,00
735	Vuosittaiset asfaltoinnit					
*	MENOT	-100 000	0	-100 000	-82 677,80	82,68
737	Leikkipuistot ja yl. alueet					
*	MENOT	-12 000	0	-12 000	-11 370,00	94,75
739	Katuvalaistuksen saneeraus					
*	MENOT	-150 000	0	-150 000	-89 118,75	59,41
742	Hankesuunnittelu					
*	MENOT	-50 000	0	-50 000	-20 610,48	41,22
745	Kunnallistekniikan korjausinv.					
*	MENOT	0	0	0	-34 747,29	0,00
	(yhteinen määräraha vesilaitoksen kanssa)					
755	Liikennemerkkit ja opastetaulut					
*	MENOT	-12 000	0	-12 000	-7 855,03	65,46

756	Ympäristönhoitokone ja lisäl.					
*	MENOT	-100 000	0	-100 000	-92 563,06	92,56
757	Lepolan ranta-alue					
*	TULOT	65 000	-9 800	55 200	55 150,00	99,91
*	MENOT	-130 000	0	-130 000	-118 695,72	91,30
9675	VESILAITOS					
745	Kunnallistekniikan korjausinv.					
*	MENOT	-215 000	0	-215 000	-135 789,15	63,16
	KAIKKI YHTEENSÄ					
*	TULOT	65 000	-9 800	55 200	56 732,50	102,78
*	MENOT	-1 109 000	0	-1 109 000	-776 680,53	70,03

2.4. Rahoitusosan toteutuminen

	TA 2021	TA-muutokset	TA muutosten jälkeen	Toteutuma	Poikkeama
Toiminnan rahavirta					
Vuosikate	948 300	-148 800	799 500	2 609 210,33	1 809 710
Tulorahoituksen korjauserät	-50 000		-50 000	-1 139 454,72	-1 089 455
Investointien rahavirta					
Investointimenot	-1 109 000		-1 109 000	-898 157,96	210 842
Rahoitusosuudet invest.menoihin	65 000	-9 800	55 200	255 340,54	200 141
Pys.vast. hyödykk luovutustulot	100 000		100 000	136 863,25	36 863
Varsinainen toiminta ja investoinnit, netto	-45 700	-158 600	-204 300	963 801,44	967 911
Rahoitustoiminta					
Antolainasaamisten lisäykset					
Antolainasaamisten vähennykset	35 000		35 000	7 593,00	-27 407
Lainakannan muutokset					
Pitkäaik.lainojen lisäys	0	1 000 000	1 000 000	0,00	-1 000 000
Pitkäaik.lainojen vähennys	-143 600		-143 600	-168 634,44	-25 034
Oman pääoman muutokset					
Oman pääoman muutokset					
Muut maksuvalmiuden muutokset					
	0		0	-20 614,76	-20 615
Vaikutus maksuvalmiuteen	-154 300	841 400	687 100	782 145,24	95 045

2.5. Yhteenvedo määrärahojen ja tuloarvioiden toteutumisesta

KÄYTTÖTALOUS- OSA	Sito- vuus	Määrärahat					Tuloarviot				
		TA	TA- muutok- set	TA muutos- ten jäl- keen	Toteu- tuma	Poik- keama	TA	TA- muu- tokset	TA muu- tosten jäl- keen	Toteu- tuma	Poik- keama
Kunnahallitus	N	1 607	58	1 665	1 505	-160	377	21	398	345	-53
Hyvinvoinnin ja terv.ed.	N	21 479	1 503	22 982	21 517	-1 465	157	0	157	171	14
Sivistyslauta- kunta	N	9 974	60	10 034	10 383	349	564	58	622	709	87
Tekninen lauta- kunta	N	3 526	0	3 526	3 082	-444	5 445	0	5 445	5 563	118
Ympäristölauta- kunta	N	1 009	0	1 009	953	-56	177	0	177	130	-47
Yhteensä		37 595	1 621	39 216	37 440	-1 776	6 720	79	6 799	6 918	119
TULOSLASKEL- MAOSA											
Verotulot	B						17 698	1 287	18 985	18 681	-304
Valtionosuudet	B						13 624	-121	13 503	13 547	44
Rah.tulot ja menot	B	113	13	126	98	-28	615	240	855	1 001	146
Yhteensä		113	13	126	98	-28	31 937	1 406	33 343	33 229	-114
INVESTOINTIOSA											
Yhteensä	B	1 109	0	1 109	898	-211	65	-10	55	255	200
RAHOITUSOSA											
Tulorah korjerät	B	50		50	1 139	1 089					0
Antolainauksen muutokset											
Antolainasaamis- ten lis.											
Antolainasaamis- ten väh.	B						35		35	8	-27
Lainakannan muu- tokset											
Pitkäaikaisten lai- nojen lis.	B							1 000	1 000	0	-1 000
Pitkäaikaisten lai- nojen väh.	B	144		144	169	25					
Muut maksuvalm muutokset	B						100		100	116	16
Vaikutus maksu- valmiuteen	B			0		0	154	-841	-687	-782	-95
Yhteensä		194	0	194	1 308	1 114	289	159	448	-658	-1 106
Kaikki yhteensä		39 011	1 634	40 645	39 744	-901	39 011	1 634	40 645	39 744	-901

3. TILINPÄÄTÖSLASKELMAT

3.1. Tuloslaskelma vertailutietoineen (ulkoinen)

TULOSLASKELMA (ulkoinen)	1.1.-31.12.2021	1.1.-31.12.2020
TOIMINTATUOTOT		
Myyntituotot	897 431,67	921 588,63
Maksutuotot	247 369,25	232 782,98
Tuet ja avustukset	454 401,64	518 025,72
Vuokratuotot	1 261 107,05	1 264 743,76
Muut toimintatuotot	214 570,21	151 820,29
TOIMINTATUOTOT	3 074 879,82	3 088 961,38
Valmistus omaan käyttöön	20 015,00	0,00
VALMISTUS OMAAN KÄYTTÖÖN	20 015,00	0,00
TOIMINTAKULUT		
Henkilöstökulut		
Maksetut palkat ja palkkiot	-5 947 747,76	-5 879 605,06
Henkilöstökorvaukset	64 594,92	146 424,64
Palkat ja palkkiot	-5 883 152,84	-5 733 180,42
Henkilösivukulut		
Eläkekulut	-1 204 869,35	-1 220 553,79
Muut henkilösivukulut	-207 962,92	-178 081,19
Henkilösivukulut	-1 412 832,27	-1 398 634,98
Henkilöstökulut yht	-7 295 985,11	-7 131 815,40
Asiakaspalvelujen ostot	-21 284 500,33	-20 505 016,84
Muiden palvelujen ostot	-2 891 510,54	-2 941 679,86
Palvelujen ostot yht	-24 176 010,87	-23 446 696,70
Aineet, tarvikkeet, tavarat	-1 403 830,12	-1 271 215,80
Avustukset	-509 268,45	-1 475 605,10
Vuokratulut	-152 727,82	-163 990,98
Muut toimintakulut	-79 401,70	-105 610,20
TOIMINTAKULUT YHT.	-33 617 224,07	-33 594 934,18
TOIMINTAKATE	-30 522 329,25	-30 505 972,80
Verotulot	18 681 120,31	17 465 284,77
Valtionosuudet	13 547 462,00	13 897 927,00
Rahoitustuotot ja -kulut		
Korkotuotot	151 937,35	262 403,15
Muut rahoitustuotot	817 048,29	899 358,18
Korkokulut	-30 455,73	-30 092,44
Muut rahoituskulut	-35 572,64	-332 116,79
Rahoitustuotot ja -kulut yht	902 957,27	799 552,10

VUOSIKATE	2 609 210,33	1 656 791,07
Poistot ja arvonalentumiset		
Suunn.mukaiset poistot	-1 909 490,72	-2 287 869,52
TILIKAUDEN TULOS	699 719,61	-631 078,45
Poistoeron lis.(-)tai väh.(+)	681 161,85	741 709,35
TILIKAUDEN YLIJÄÄMÄ (ALIJÄÄMÄ)	1 380 881,46	110 630,90

3.2. Rahoituslaskelma vertailutietoineen

RAHOITUSLASKELMA	31.12.2021	31.12.2020
Toiminnan rahavirta		
Vuosikate	2 609 210,33	1 656 791,07
Tulorahoituksen korjauserät	-1 137 872,21	945 198,90
Investointien rahavirta		
Investointimenot	-898 157,96	-710 998,30
Rah.osuudet investointimen.	255 340,54	52 012,41
Pysyvien vast.hyöd.luovutust.	135 280,74	203 082,96
Toiminnan ja inv. rahavirta	963 801,44	2 146 087,04
Rahoituksen rahavirta		
Antolainauksen muutokset		
Antolainasaamisten vähennykset	7 593,00	8 500,00
Lainakannan muutokset		
Pitkäaik.lainojen lisäys	0,00	500 000,00
Pitkäaik.lainojen vähennys	-168 634,44	-139 117,00
Muut maksuvalmiuden muutokset		
Toimeksiant.var.ja po:n muut.	45 733,28	367 394,15
Vaihto-omaisuuden muutos	3 855,02	0,00
Saamisten muutos	22 519,29	29 524,75
Korottomien velkojen muutos	-92 722,35	-93 035,51
Rahoituksen rahavirta	-181 656,20	673 266,39
RAHAVAROJEN MUUTOS	782 145,24	2 819 353,43
Rahavarojen muutos		
Rahavarat 31.12.	13 391 957,75	12 609 812,51
Rahavarat 1.1.	12 609 812,51	9 790 459,08
	782 145,24	2 819 353,43

3.3. Tase vertailutietoineen

T A S E	31.12.2021	31.12.2020
VASTAAVAA		
PYSYVÄT VASTAAVAT		
Aineettomat hyödykkeet		
Muut pitkävaikutteiset menot	24 230,49	43 272,72
Aineettomat hyödykkeet yht.	24 230,49	43 272,72
Aineelliset hyödykkeet		
Maa- ja vesialueet	4 308 048,56	4 315 147,65
Rakennukset	15 560 792,11	16 575 683,51
Kiinteät rakenteet ja laitt	4 162 582,37	4 561 564,61
Koneet ja kalusto	216 071,50	117 557,82
Ennakkomaksut ja kesk.er.h.	43 530,23	44 727,30
Aineelliset hyödykkeet yht.	24 291 024,77	25 614 680,89
Sijoitukset		
Osakkeet ja osuudet	5 836 153,79	5 792 537,27
Muut lainasaamiset	1 183 435,75	1 191 028,75
Sijoitukset yht.	7 019 589,54	6 983 566,02
PYSYVÄT VASTAAVAT YHT.	31 334 844,80	32 641 519,63
TOIMEKSIANTOJEN VARAT		
Lahj.rahastojen erityiskatt.	194 214,11	187 510,80
TOIMEKSIANTOJEN VARAT	194 214,11	187 510,80
VAIHTUVAT VASTAAVAT		
Vaihto-omaisuus		
Muu vaihto-omaisuus	224 288,88	228 143,90
Vaihto-omaisuus yht.	224 288,88	228 143,90
Saamiset		
Pitkäaikaiset saamiset		
Lainasaamiset	1 092 381,00	1 129 460,49
Pitkäaik.saamiset yht.	1 092 381,00	1 129 460,49
Lyhytaikaiset saamiset		
Myyntisaamiset	421 257,42	385 899,96
Lainasaamiset	57 650,50	90 213,00
Muut saamiset	34 758,34	26 009,09
Siirtosaamiset	321 286,56	318 270,57
Lyhytaikaiset saamiset yht.	834 952,82	820 392,62
Saamiset yht.	1 927 333,82	1 949 853,11

Rahoitusarvopaperit		
Osakkeet ja osuudet	2 227 536,26	1 753 518,00
Sijoitukset rahamarkkinainst	7 404 469,57	7 741 676,25
Rahoitusarvopaperit yht.	9 632 005,83	9 495 194,25
Rahat ja pankkisaamiset		
Rahat ja pankkisaamiset yht.	3 759 951,92	3 114 618,26
VAIHTUVAT VASTAAVAT YHT	15 543 580,45	14 787 809,52
VASTAAVAA YHTEENSÄ	47 072 639,36	47 616 839,95

VASTATTAVAA	31.12.2021	31.12.2020
OMA PÄÄOMA		
Peruspääoma	-18 750 204,12	-18 750 204,12
Ed.tilikausien yli-/alijäämä	-12 826 950,58	-12 716 319,68
Tilikauden yli-/alijäämä	-1 380 881,46	-110 630,90
OMA PÄÄOMA YHT	-32 958 036,16	-31 577 154,70
POISTOERO JA VAPAAEHT.VA- RAUK.		
Poistoero	-5 456 326,23	-6 137 488,08
POISTOERO JA VAPAAEHT.VAR	-5 456 326,23	-6 137 488,08
PAKOLLISET VARAUKSET		
Muut pakolliset varaukset	-418 000,00	-1 453 000,00
PAKOLLISET VARAUKSET YHT	-418 000,00	-1 453 000,00
TOIMEKSIANTOJEN PÄÄOMAT		
Valtion toimeksiannot	-773,00	-773,00
Lahjoitusrahastojen pääomat	-669 744,74	-617 308,15
TOIMEKSIANTOJEN PÄÄOMAT YHT	-670 517,74	-618 081,15
VIERAS PÄÄOMA		
Pitkäaikainen		
Lainat rahoitus- ja vak.lait	-3 803 816,10	-3 972 450,54
Saadut ennakot	-835 033,31	-980 003,25
Muut velat	-403 902,78	-395 543,58
Siirtovelat	-527 491,00	-527 491,00
Pitkäaik.vieras pääoma yht.	-5 570 243,19	-5 875 488,37
Lyhytaikainen		
Lainat rahoitus- ja vak.lait	-168 634,44	-168 634,44
Saadut ennakot	-4 356,17	-4 865,10

Ostovelat	-615 058,11	-520 744,94
Muut velat	-154 459,80	-190 359,13
Siirtovelat	-1 057 007,52	-1 071 024,04
Lyhytaikainen vieras pääoma	-1 999 516,04	-1 955 627,65
VIERAS PÄÄOMA YHT	-7 569 759,23	-7 831 116,02
VASTATTAVAA	-47 072 639,36	-47 616 839,95

3.4. Konsernilaskelmat vertailutietoineen

3.4.1. Konsernituloslaskelma

	2021	2020
TULOSLASKELMA		
Toimintatuotot	27 079 745,57	24 814 061,72
Toimintakulut	-56 473 265,27	-54 110 595,86
Osuus osakkuusyhteisöjen voito	-31 040,02	-42 987,38
Toimintakate	-29 424 559,72	-29 339 521,52
Verotulot	18 681 120,31	17 465 284,77
Valtionosuudet	13 911 186,90	14 278 544,66
Rahoitustuotot ja -kulut:		
Korkotuotot	107 001,21	216 882,58
Muut rahoitustuotot	765 591,61	810 706,26
Korkokulut	-110 573,03	-119 746,48
Muut rahoituskulut	-49 266,50	-449 880,16
Vuosikate	3 880 500,78	2 862 270,11
Poistot	-3 102 463,00	-3 584 964,72
Arvonalentumiset	-36 448,64	
Satunnaiset erät	6 610,07	33 884,06
Tilikauden tulos	748 199,21	-688 810,55
Tilinpäätössiirrot	614,26	3 750,77
Tilikauden verot	-35 973,87	-11 787,70
Laskennalliset verot	-4 739,69	-13 574,87
Vähemmistöosuudet	29 750,48	31 025,04
TILIKAUDEN YLIJÄÄMÄ	737 850,39	-679 397,30

3.4.2. Konsernin rahoituslaskelma

RAHOITUSLASKELMA	2021	2020
Toiminnan rahavirta		
Vuosikate	3 880 500,78	2 862 270,11
Satunnaiset erät	6 610,07	33 884,06
Tilikauden verot	-35 973,87	-11 787,70
Tulorahoituksen korjauserä	-164 558,28	169 195,39
Toiminnan rahavirta yhteensä	3 686 578,70	3 053 561,86
Investointien rahavirta		
Investointimenot	-1 149 922,21	-940 941,47
Rahoitusosuudet investoin	255 340,54	74 044,31
Pysyvien vastaavien luovu	170 890,89	44 834,14
Investointien rahavirta yhteen	-723 690,78	-822 063,02
Toiminnan ja investointien rah	2 962 887,92	2 231 498,84
Rahoituksen rahavirta		
Lainakannan muutokset		
Pitkäaikaisten lainojen l	488 933,55	717 303,80
Pitkäaikaisten lainojen v	-982 757,61	-1 096 432,24
Lyhytaikaisten lainojen m	-434 607,60	434 607,60
Oman pääoman muutokset	34 405,27	25 437,36
Muut maksuvalmiuden muutokset		
Toimeksiantojen po. ja va	32 978,85	351 049,74
Vaihtomaisuuden muutos	-16 337,28	-2 687,12
Saamisten muutos	-975 122,91	221 204,61
Korottomien velkojen muut	-40 748,93	110 553,81
Rahoituksen rahavirta yhteensä	-1 893 256,66	761 037,56
RAHAVAROJEN MUUTOS	1 069 631,26	2 992 536,40
Rahavarat 31.12	14 460 983,38	13 391 352,12
Rahavarat 1.1.	13 391 352,12	10 398 815,72
RAHAVAROJEN MUUTOS	1 069 631,26	2 992 536,40

3.4.3. Konsernitase

	2021	2020
VASTAAVAA		
PYSYVÄT VASTAAVAT		
Aineettomat hyödykkeet:		
Aineettomat oikeudet	132 463,06	162 869,59
Muut pitkävaikutteiset men	120 416,89	136 261,56
Ennakkomaksut	54 349,42	46 734,30
Aineettomat hyödykkeet yhteensä	307 229,37	345 865,45
Aineelliset hyödykkeet:		
Maa- ja vesialueet	4 919 629,70	4 926 728,80
Rakennukset	28 890 698,43	30 653 282,73
Kiinteät rakenteet ja lait	4 841 475,88	5 276 182,56
Koneet ja kalusto	1 330 168,04	1 407 429,01
Muut aineelliset hyödykkeet	21 165,95	23 665,95
Ennakkomaksut ja keskenerä	154 303,81	129 261,36
Aineelliset hyödykkeet yhteensä	40 157 441,81	42 416 550,41
Sijoitukset:		
Tytäryhtiöosakkeet ja osuu	605,00	605,00
Osakkuusyhtiöosuudet	428 231,60	477 381,33
Muut osakkeet ja osuudet	484 210,89	507 573,71
Muut lainasaamiset	305 959,75	305 959,75
Muut saamiset	873,20	873,20
Sijoitukset yhteensä	1 219 880,44	1 292 392,99
TOIMEKSIANTOJEN VARAT		
Valtion toimeksiannot	937 508,44	1 266 869,11
Lahjoitusrahastojen erityiskatteet	194 214,11	187 510,80
Toimeksiantojen varat yhteensä	1 131 722,55	1 454 379,91
VAIHTUVAT VASTAAVAT		
Vaihto-omaisuus:		
Aineet ja tarvikkeet	151 652,31	130 579,25
Keskeneräiset tuotteet	15 806,50	16 687,26
Muu vaihto-omaisuus	224 288,88	228 143,90
Vaihto-omaisuus yhteensä	391 747,69	375 410,41
SAAMISET		
Pitkäaikaiset saamiset:		
Myyntisaamiset	0	1 388,89
Lainasaamiset	17 964,02	19 594,49
Muut saamiset	21 000,00	614 919,77
Lyhytaikaiset saamiset		
Myyntisaamiset (ly)	909 492,39	744 686,83
Lainasaamiset (ly)	1 189 281,95	678 318,97
Muut saamiset (ly)	769 630,79	160 167,91
Siirtosaamiset (ly)	786 845,19	500 014,57
Saamiset yhteensä	3 694 214,34	2 719 091,43
Rahoitusarvopaperit		
Osakkeet ja osuudet	2 227 536,26	1 405 877,79
Sijoitukset rahamarkkinain	7 404 469,57	7 741 676,25
Muut arvopaperit	115 847,96	12 833,17
Rahoitusarvopaperit yhteensä	9 747 853,79	9 508 027,42
Rahat ja pankkisaamiset	4 713 129,59	3 883 324,70
VASTAAVAA YHTEENSÄ	61 363 219,58	61 995 042,72

	2021	2020
VASTATTAVAA		
OMA PÄÄOMA		
Peruspääoma	18 750 204,12	18 750 204,12
Arvonkorotusrahas	39 149,44	39 149,44
Muut omat rahastot	304 611,30	413 020,41
Ed.tilikausien yli-/alijää	13 515 824,33	14 085 350,55
Tilikauden yli-/alijäämä	737 850,39	-679 397,30
Oma pääoma yhteensä	33 347 639,58	32 608 327,22
Vähemmistöosuudet	93 510,54	127 796,03
PAKOLLISET VARAUKSET		
Muut pakolliset varaukset	234 080,74	316 811,34
TOIMEKSIANTOJEN PÄÄOMAT		
Valtion toimeksiannot	918 564,45	1 263 791,72
Lahjoitusrahastojen pääoma	709 781,62	654 353,37
Muut toimeksiantojen pääom	1 175,46	1 054,95
Toimeksiantojen pääomat yhteen	1 629 521,53	1 919 200,04
VIERAS PÄÄOMA		
Pitkäaikainen:		
Lainat rahoitus- ja vakuut	17 896 617,38	18 354 312,89
Saadut ennakot	835 033,31	980 003,25
Liittymismaksut ja muut ve	334 014,89	412 288,35
Siirtovelat	508 386,70	508 386,70
Pitkäaikainen vieras pääoma yht.	19 574 052,28	20 254 991,19
Lyhytaikainen:		
Lainat rahoitus- ja vakuut	943 899,48	1 414 635,63
Lainat julkisyhteisöiltä	1 713,60	1 713,60
Saadut ennakot	33 077,57	33 395,52
Ostovelat	1 715 951,05	1 478 900,62
Liittymismaksut ja muut velat	921 962,23	918 754,25
Siirtovelat	2 740 073,66	2 797 519,66
Laskennalliset verovelat	127 737,31	122 997,61
Lyhyt aikainen vieras pääoma yht.	6 484 414,90	6 767 916,89
VASTATTAVAA YHTEENSÄ	61 363 219,58	61 995 042,72

4. TILINPÄÄTÖKSEN LIITETIEDOT

4.1. Tilinpäätöksen laatimista koskevat liitetiedot

4.1.1. Arvostus- ja jaksotusperiaatteet ja –menetelmät

Jaksotusperiaatteet

Tulot ja menot on merkitty tuloslaskelmaan suoriteperusteen mukaisesti lukuun ottamatta verotuloja, jotka on kirjattu tilitysjankohdan mukaisesti asianomaiselle tilikaudelle.

Pysyvät vastaavat:

Pysyvien vastaavien arvostus:

Pysyvien vastaavien hyödykkeet on merkitty taseeseen hankintamenoon vähennettynä suunnitelman mukaisilla poistoilla ja investointimenoihin saaduilla rahoitusosuuksilla. Suunnitelman mukaiset poistot on laskettu ennalta laaditun, kunnanvaltuuston hyväksymän poistosuunnitelman mukaisesti. Laskentaperusteet on esitetty tuloslaskelman liitetiedoissa kohdassa suunnitelman mukaisten poistojen perusteet. Tilikaudella poistosuunnitelmaa ei muutettu.

Sijoitusten arvostus:

Pysyvien vastaavien sijoitukset on merkitty taseeseen hankintamenoon tai sitä alempaan arvoon. Arvostuksen perusteena on ollut hyödykkeen todennäköisesti kerryttämä tulo tai sen arvo palvelutuotannossa.

Vaihto-omaisuus:

Vaihto-omaisuuden arvostus:

Vaihto-omaisuus on merkitty taseeseen FIFO –periaatteen mukaisesti hankintamenoon tai sitä alemman todennäköisen hankintameno tai todennäköisen luovutushinnan määräisenä.

Rahoitusomaisuus:

Rahoitusomaisuuden arvostus:

Saamiset on merkitty taseeseen nimellisarvoon tai sitä alempaan todennäköiseen arvoon. Rahoitusomaisuusarvopaperit on merkitty taseeseen hankintamenoon tai sitä alempaan todennäköiseen luovutushintaan.

4.1.2. Tilinpäätöksen esittämistapaa koskevat liitetiedot

Edellisen tilikauden tietojen vertailukelpoisuus

Toimintakertomuksessa esitetyt tiedot ovat pääosiltaan vertailukelpoisia edelliseen toimintakertomusvuoteen.

Toimintakulujen avustuksiin on 2021 kirjattu perusturvan tehtäväalueelle 113 220 € pakollinen varaus avustuksiin kuntayhtymille. Edellisillä tilikaudilla varausta on kirjattu 304 780 €. Varaus- (yhteensä 418 000) on kunnan osuus Eksoten alijäämistä. .

Vuodesta 2020 alkaen kunnille maksettavat verotulomenetysten korvaukset on erotettu peruspalvelujen valtionosuudesta ja esitetty valtionosuuksien erittely -taulukossa rivillä verotulomenetysten kompensatio.

Kiinteistöveroitus siirtyi v. 2020 verovelvolliskohtaiseen verotuksen valmistumiseen ja järjestelmämuutoksen takia kaikkia vuoden 2021 kiinteistöveroja ei ole saatu tilitettyä oikealle vuodelle.

Tammi-helmikuussa 2022 on tilitetty 146 700 euroa vuoden 2021 kiinteistöveroja. Vastaavasti alkuvuonna 2021 tuloihin sisältyi n. 167 000 vuoden 2020 kiinteistöveroja.

4.2. Konsernitilinpäätöksen laatimista koskevat liitetiedot

4.2.1. Konsernitilinpäätöstä koskevat laatimisperiaatteet

Konsernitilinpäätöksen laajuus

Konsernitilinpäätökseen on yhdistelty kaikki kuntayhtymät, joissa kunta on jäsenenä sekä kunnan tytäryhtiöt.

Sisäiset liiketapahtumat ja sisäiset katteet

Konserniyhteisöjen keskinäiset tuotot ja kulut sekä saamiset ja velat on vähennetty vähäisiä liiketapahtumia lukuun ottamatta. Kiinteistöverot on eliminoitu.

Poistoero ja vapaaehtoiset varaukset

Konsernitaseessa vapaaehtoiset ja verotusperusteiset varaukset sekä poistoero on jaettu vapaaseen omaan pääomaan ja laskennalliseen velkaan.

Pakolliset varaukset

Pakollinen varaus kunnan osuudesta Eksoten kertyneisiin alijäämiin edellisiltä vuosilta, 304 780 € on eliminoitu. Tilikauden muutos, 1 148 220,00 €, on poistettu konsernista peruuttamalla erä kunnan erillistilinpäätöksestä.

Keskinäisen omistuksen eliminointi

Kunnan ja sen tytäryhteisöjen sekä kuntayhtymien keskinäinen omistus on eliminoitu.

Vähemmistöosuudet

Tytäryhtiöiden vähemmistöosuudet on erotettu konsernin yli- ja alijäämästä konsernituloslaskelmassa sekä omasta pääomasta konsernitaseessa.

Suunnitelmapoistojen oikaisu

Kiinteistö- ja asunto-osakeyhtiöiden aineellisten hyödykkeiden poistot on oikaistu kunnan poistosuunnitelman mukaisiksi. Jäännösarvojen ero on kirjattu konsernituloslaskelmaan tytäryhteisön poistojen oikaisuksi ja aikaisemmille tilikausille kertynyt ero konsernitaseeseen edellisten tilikausien yli- tai alijäämän oikaisuksi.

Kuntayhtymät

Kuntayhtymät on yhdistelty peruspääomaosuuden mukaisesti.

Osakkuusyhteisöt

Osakkuusyhteisöistä As Oy Luumäen Valliheikki ja As Oy Luumäen Pariskonpuisto on yhdistelty pääomaosuusmenetelmällä konsernitilinpäätökseen. As Oy Luumäen Rinnepuistoa ja As Oy Taavetin Käpykujaa ei ole yhdistelty, koska yhdistelemättä jättämisellä on vain vähäinen merkitys konsernin omaan pääomaan.

4.3. Tuloslaskelman liitetiedot

4.3.1. Toimintatuotot tehtäväalueittain

	Konserni		Kunta	
	2021	2020	2021	2020
Yleishallinto	216 713,96	251 858,55	86 550,92	114 444,06
Sosiaali- ja terveystoimi	21 736 521,11	19 663 705,88	170 029,26	179 110,02
Opetus- ja sivistystoimi	574 285,68	424 374,03	524 198,32	362 295,37
Yhdyskuntapalvelut	4 552 224,82	4 474 123,26	2 314 116,32	2 433 111,93
Toimintatuotot yhteensä	27 079 745,57	24 814 061,72	3 094 894,82	3 088 961,38

Toimintatuottojen erittely ulkoisista eristä

4.3.2. Tuet valtuustoryhmille

Valtuustoryhmille ei ole annettu taloudellista tukea. Valtuustoryhmien toimintaedellytyksien parantamiseksi on tuettu ryhmien sisäistä toimintaa antamalla mahdollisuus käyttää kunnan tiloja ryhmien kokoontumista varten.

4.3.3. Suunnitelman mukaisten poistojen perusteet kunnan tilinpäätöksessä

Käyttöomaisuuden poistojen määrittämisessä on käytetty ennalta laadittua poistosuunnitelmaa. Suunnitelman mukaiset poistot on laskettu aineettomien ja aineellisten hyödykkeiden hankintamenosta arvioitun taloudellisen käyttöiän mukaan.

Poistosuunnitelma on laadittu pääsääntöisesti Kilan kuntajaoston suosituksen mukaisesti noudattaen lyhimpiä ohjeen mukaisia poistoaikoja tasapoistoissa ja suurimpia poistoprosentteja.

Poistosuunnitelmassa ei muutoksia. Valtuusto on hyväksynyt voimassa olevan poistosuunnitelman 11.11.2019.

	Poistomenetelmä	Poisto-aika/pros.
Aineettomat hyödykkeet		
Aineettomat oikeudet	tasapoisto	5 v
Muut pitkävaikutteiset menot		
Atk-ohjelmistot	tasapoisto	2 v
Muut	tasapoisto	2 v
Asuinrakennukset	tasapoisto	30 v
Hallinto- ja laitosrakennukset		
-puurakenteiset	tasapoisto	30 v
-kivirakenteiset	tasapoisto	50
Tehdas- ja tuotantorakennukset	tasapoisto	20 v
Talousrakennukset	tasapoisto	10 v
Vapaa-ajan rakennukset	tasapoisto	20 v
Kiinteät rakenteet ja laitteet	menojäännöspoisto	10-25
vesilaitoksen verkoston ja tie- ja infrarakenteiden poistoissa käytetään 15 %:n jäännösarvoa		
Koneet ja kalusto	tasapoisto	3-10 v
Hankinta-arvoltaan alle 10 000 € hintaiset pysyvien vastaavien hankinnat on kirjattu vuosikuluksi. (Kv 19.9.2016)		

4.3.4. Pakollisten varausten muutokset

	Konserni		Kunta	
	2021	2020	2021	2020
Eksote, potilasvakuutusvahinkomaksu 1.1. muutos	308 341,34 -74 260,60	262 894,21 45 447,13		
Potilasvakuutusvahinkomaksu 31.12.	234 080,74	308 341,34		
Ekky, PO12 PORAK-hankkeen purkukust. 1.1. muutos	8 470,00 -8 470,00	0,00 8 470,00		
Ekky, PO12 PORAK-hankkeen purkukust. 31.12.	0,00	8 470,00		
Muut pakolliset varaukset:				
Osuus Eksoten alijäämästä 1.1. muutos			1 453 000,00 -1 035 000,00	418 000,00 1 035 000,00
Osuus Eksoten alijäämästä 31.12.			418 000,00	1 453 000,00
Pelastuslaitoksen varallaolokorv. 1.1. muutos			0,00 0,00	6 300,00 -6 300,00
Pelastuslaitoksen varallaolokorv. 31.12.			0,00	0,00
Vastuut yhteensä	234 080,74	316 811,34	418 000,00	1 453 000,00

4.3.5. Pysyvien vastaavien hyödykkeiden myyntivoitot ja -tappiot

	Konserni		Kunta	
	2021	2020	2021	2020
Muut toimintatuotot				
Maa-alueet	100 340,91	106 248,75	100 340,91	106 248,75
Osakkeet	1 265,94		1 265,94	
Koneet ja kalusto	1 582,50	1 816,13	1 582,50	1 816,13
Muut luovutusvoitot	1 466,80			
Myyntivoitot yhteensä	104 656,15	108 064,88	103 189,35	108 064,88
Rakennukset		24563,78		24563,78
Osakkeet	315,38		315,38	
Myyntitappiot yhteensä	315,38	24563,78	315,38	24 563,78

4.3.6. Satunnaisten tuottojen erittely

	Konserni	
	2021	2020
Satunnaiset tuotot		
Osakkeiden luovutusvoitto	6 610,07	4 910,22
Liiketoimintakauppa		28 973,84
Satunnaiset tuotot yhteensä	6 610,07	33 884,06

4.3.7. Osinkotuotot ja osuuspääomien korot

	Kunta	
	2021	2020
Osinkotuottojen erittely		
Osinkotuotot saman konsernin yhteisöiltä	40 000,00	75 000,00
Osinkotuotot muista yhteisöistä	295 291,55	416 774,84
Osuuspääoman korot	83 371,30	347 514,66
Osinkotuotot yhteensä	418 662,85	839 289,50

Vertailutiedon osuuspääomien korkoihin sisältyy 256 147,36 usealle tilikaudelle kuuluvia korkoja.

4.4. Taseen liitetiedot

4.4.1. Arvonkorotukset

	Konserni		Kunta	
	2021	2020	2021	2020
Maa- ja vesialueet				
Arvo 1.1.	39 149,44	39 149,44	0,00	0,00
Muutokset	0,00	0,00		
Arvo 31.12.	39 149,44	39 149,44		
Arvonkorotukset yht.	39 149,44	39 149,44	0,00	0,00

4.4.2. Siirtosaamiin sisältyvät olennaiset erät

	Konserni		Kunta	
	2021	2020	2021	2020
Lyhytaikaiset siirtosaamiset				
Siirtyvät korot				
Kelan korvaukset	88 883,61	104 911,70	30 209,59	40 000,00
Valtion avustukset ja muut korv	527 605,43	225 315,54	226 691,43	194 760,00
Valtionosuuden oikaisu	44 040,00	18 990,00	44 040,00	18 990,00
Muut siirtosaamiset	126 316,15	150 797,39	20 345,24	64 520,57
Siirtosaamiset yhteensä	786 845,19	500 014,63	321 286,26	318 270,57

4.4.3. Rahoitusarvopapereiden markkina-arvojen ja hankintahintojen erotus

Rahoitusarvopaperit	2021
Sijoitukset rahamarkkinainstrumentteihin	
Markkina-arvo 31.12.	10 847 957,37
Kirjanpitoarvo 31.12.	7 259 101,53
Erotus	3 588 855,84

4.4.5. Pysyvien vastaavien sijoitukset

		Pysyvien vastaavien sijoitukset										
		Osakkeet ja osuudet					Jvk-, muut laina- ja muut saamiset					
		Osakkeet konserni-yhtiöt	Osakkeet omistus-yht. yhteisöt	Kunta-yhtymä-osuudet	Muut osakkeet ja osuudet	Yhteensä	Jvk-laina-saamiset	Saamiset konserni-yhteisöt	Saamiset kunta-yhtymät	Saamiset muilta	Yhteensä	Kaikki yht.
Hankintameno 1.1.		3 633 365,61	629 744,67	1 092 690,43	436 736,56	5 792 537,27		866 065,00	63 146,00	261 817,75	1 191 028,75	6 983 566,02
Lisäykset		28 258,46	89 527,52		3 691,45	121 477,43					0,00	121 477,43
Vähennykset			-200 190,54		-25 309,44	-225 499,98		-7 593,00			-7 593,00	-233 092,98
Siirrot erien välillä			147 639,07		147 639,07	147 639,07					0,00	0,00
Hankintameno 31.12.		3 661 624,07	666 720,72	1 092 690,43	415 118,57	5 836 153,79	0,00	858 472,00	63 146,00	261 817,75	1 183 435,75	7 019 589,54
Arvonlennukset												
Arvonkorotukset												
Kirjanpitoarvo 31.12.		3 661 624,07	666 720,72	1 092 690,43	415 118,57	5 836 153,79	0,00	858 472,00	63 146,00	261 817,75	1 183 435,75	7 019 589,54

4.4.6. Tytäryhteisöt, kuntayhtymäosuudet ja osakkuusyhteisöt

Nimi	Koti- paikka	Kunnan omistus- osuus	Konsernin omistus- osuus	Kuntakonsernin osuus (1000 €)		
				omasta pääomasta	vie- raasta pää- omasta	tilikau- den voitosta/ tappi- osta
Tytäryhteisöt						
Luumäen Asunnot Oy	Luumäki	100,00 %	100,00 %	2 490	11 913	0
Luumäen Energia Oy	Luumäki	100,00 %	100,00 %	982	1 424	141
Asunto Oy Luumäen Joukolan- puisto	Luumäki	63,45 %	63,45 %	897	957	0
Osakkuusyhteisöt						
Asunto Oy Luumäen Valliheikki	Luumäki	39,42 %	39,42 %	735	263	-1
Asunto Oy Luumäen Parsikon- puisto	Luumäki	22,24 %	22,24 %	307	11	0
Kuntayhtymät						
Etelä-Karjalan koulutuskuntayh- tymä	Lpr	1,21 %	1,21 %	244	75	-7
E-K sosiaali- ja terveystyöryhmä	Lpr	3,62 %	3,62 %	510	5 764	1 027
Etelä-Karjalan liitto	Lpr	3,57 %	3,57 %	86	34	10
Yhdistelemättömät osakkuus- ja yhteisyhteisöt						
Asunto Oy Luumäen Rinnepuisto	Luumäki	7,12 %	7,12 %			
As Oy Taavetin Käpykuja	Luumäki	17,61 %	17,61 %			

4.4.7. Kunnan saamiset tytäryhteisöiltä, kuntayhtymiltä ja osakkuusyhteisöiltä

	2021		2020	
	Pitkäaikaiset	Lyhytaikaiset	Pitkäaikaiset	Lyhytaikaiset
Saamiset tytäryhteisöiltä				
-myyntisaamiset		33 712,79		29 800,41
-lainasaamiset	1 949 853,00	35 500,00	1 992 946,00	35 500,00
Yhteensä	1 949 853,00	69 212,79	1 992 946,00	65 300,41
Saamiset kuntayhtymiltä, joissa kunta on jäsenenä				
-myyntisaamiset		3 734,51		163,97
-lainasaamiset	63 146,00		63 146,00	
-siirtosaamiset		2 794,93		
Yhteensä	63 146,00	6 529,44	63 146,00	163,97
Saamiset osakkuus- ja muilta omistusyhteisöiltä				
-myyntisaamiset		2 287,38		2 815,36
-lainasaamiset				
-muut saamiset				
-siirtosaamiset				
Yhteensä	-	2 287,38	-	2 815,36
Saamiset yhteensä	2 012 999,00	78 029,61	2 056 092,00	68 279,74

4.4.8. Oman pääoman muutokset

Oman pääoman erittely	Konserni		Kunta	
	2021	2020	2021	2020
Peruspääoma 1.1.	18 750 204	18 750 204	18 750 204	18 750 204
Muutos				
Peruspääoma 31.12.	18 750 204	18 750 204	18 750 204	18 750 204
Arvonkorotusrahasto 1.1.	39 150	39 150		
Muutos				
Arvonkorotusrahasto 31.12.	39 150	39 150		
Muut omat rahastot 1.1.	413 020	475 393		
Muutos	-108 409	-62 373		
Muut omat rahastot 31.12.	304 611	413 020		
Edellisten tilikausien ylijäämä	13 515 824	14 085 351	12 826 951	12 716 320
Tilikauden yli-/alijäämä	737 850	-1 027 038	1 380 881	110 631
Oma pääoma yhteensä	33 347 639	32 260 687	32 958 036	31 577 155

Edellisten tilikausien yli-/alijäämä ja tuloksen käsittelyerät	Kunta	
	2021	2020
Edellisten tilikausien ylijäämä 31.12.	12 826 950,58	12 716 319,68
Tilikauden yli/alijäämä	1 380 881,46	110 630,90
Kertynyt poistoero 31.12.	5 456 326,23	6 137 488,08
Yhteensä	19 664 158,27	18 964 438,66

4.4.9. Myöhemmin kuin 5 vuoden kuluttua erääntyvät pitkäaikaiset velat

Pitkäaikaiset velat		
	2021	2020
Rahoitus- ja vakuutuslaitokset	3 127 375,28	3 332 304,14
Yhteensä	3 127 375,28	3 332 304,14

4.4.10. Kunnan velat tytäryhteisöille, kuntayhtymille ja osuusyhteisöille

	2021		2020	
	Pitkäaikaiset	Lyhytaikaiset	Pitkäaikaiset	Lyhytaikaiset
Velat tytäryhteisöille				
-ostovelat		80 380,31		58 282,51
-muut velat	95 828,86		95 828,86	
Yhteensä	95 828,86	80 380,31	95 828,86	58 282,51
Velat kuntayhtymille, joissa kunta on jäsenenä				
-siirtovelat	527 491,00		527 491,00	
Yhteensä	527 491,00	0,00	527 491,00	0,00
Velat osakkuus- ja muille omistusyhteisöille				
- ostovelat		155,72		
-muut velat	27 111,30		27 111,30	
Yhteensä	27 111,30	155,72	27 111,30	0,00
Velat yhteensä	650 431,16	80 536,03	650 431,16	58 282,51

4.4.11. Siirtovelkoihin sisältyvät olennaiset erät

	Konserni		Kunta	
	2021	2020	2021	2020
<i>Lyhytaikaiset siirtovelat</i>				
Tuloennakot	165 709,20	166 483,20	167 264,30	166 483,20
Menojäämät:				
- Palkkojen ja henkilö-				
sivu-				
kulujen jaksotukset	2 268 175,69	2 492 285,02	692 441,07	848 581,50
- Muut siirtovelat	306 188,79	138 751,44	19 858,66	55 959,34
<i>Pitkäaikaiset siirtovelat</i>				
- Lomapalkkavelka Ek-				
sotelle	508 386,70	508 386,70	527 491,00	527 491,00
Velat yhteensä	3 248 460,38	3 305 906,36	1 407 055,03	1 598 515,04

4.5. Vakuuksia ja vastuusitoumuksia koskevat liitetiedot

4.5.1. Vakuuksia ja vastuusitoumuksia koskevat liitetiedot

Vastuusitoumukset samaan konserniin kuuluvien yhteisöjen puolesta		
	2021	2020
Tytäryhteisöjen puolesta annetut takaukset		
-alkuperäinen pääoma	15 331 002,26	15 331 002,26
- jäljellä oleva pääoma	12 251 976,62	12 846 915,89
Osakkuusyhteisöt		
-alkuperäinen pääoma	2 938 360,00	2 938 360,00
- jäljellä oleva pääoma	697 359,11	735 859,11

4.5.2. Vuokravastuiden yhteismäärä

	Konserni		Kunta	
	2021	2020	2021	2020
Vuokravastuut				
Toimitilat	2 162 449,89	2 537 704,94	722,00	327,49
Koneet ja laitteet	384 280,44	424 200,82	42 202,00	38 976,46
Maa-alueet	12 290,26	27 150,51	6 033,64	6 033,64
Muut vuokrat	3 910,22	2 948,09		
Vuokravastuut yhteensä	2 562 930,81	2 992 004,36	48 957,64	45 337,59
Seuraavalla tilikaudella maksettavat	71 461,83	846 892,89	21 929,64	22 059,63

4.5.3. Vastuu Kuntien Takauskeskuksen takausvastuusta

	2021	2020
Kunnan osuus takauskeskuksen takausvastuista 31.12.	32 120 007,00	30 924 988,00
Kunnan osuus takauskeskuksen kattamattomista takausvastuista 31.12.	0,00	0,00
Kunnan mahdollista vastuuta kattava osuus takauskeskuksen rahastosta 31.12.	21 040,00	19 269,00

4.5.4. Muut taloudelliset vastuut

	2021	2020
Arvonlisäveron palautusvastuu Arvonlisäveron palautusvastuu uudisrakennusten ja perusrakennusten hankintamenoista	1 311 010,34	1 618 191,98
Takausvastuu Kuntarahaus, Sotiemme Luumäen Veteraanit ry:n lainan omavelkainen takaus, alkuperäinen määrä 2 630 000 e.	2 118 485,00	2 144 099,00
ARA:n avustuskohteen käyttö, Vallikoti ARA:lta erityisryhmien asunto-olojen parantamiseksi saadun avustuksen ehtona on, että kohdetta on käytettävä erityisryhmään kuuluvien vuokra-asuntona 20 vuotta avustuksen ensimmäisen erän maksamisesta 2.7.2015 lukien.	1 520 334,00	1 520 334,00
Palosuoja-rahaston avustus paloaseman rakentamiseen Avustuksen ehtona on, että kohdetta ei saa käyttää pysyvästi muuhun kuin päätöksessä määrättyyn käyttötarkoitukseen eikä omistus- tai hallintaoikeutta luovuttaa toiselle 30 v aikana viimeisen erän maksamisesta, joka oli 1.11.2019.	220 000,00	220 000,00

4.6. Henkilöstöä koskevat liitetiedot

4.6.1. Henkilöstön lukumäärä ja kulut

Henkilöstön osalta annetaan erillinen henkilöstöraportti.

Henkilöstön lukumäärä 31.12.		2021	2020
	Yleishallinto	10	8
	Sivistystoimi	120	123
	Tekninen toimi	24	23
	Työllistämisyksikkö	6	9
	Yhteensä	160	163
Henkilöstökulut			
	Palkat ja palkkiot	5 947 748	5 879 605
	josta jaksotett. palkkojen osuus	28 136	38 542
	Henkilösivukulut		
	Eläkekulut	1 204 869	1 220 554
	Muut henkilösivukulut	207 963	179 789
	josta jaksotett. sivukulujen osuus	7 011	6 655
	Henkilöstökorvaukset ja muut korjaukset	-64 595	-146 425
	Yhteensä tuloslaskelman mukaan	7 295 985	7 133 523
Vapaaehtoiset henkilöstökulut			
	Terveystenhoito (nto)	18 915	42 019
	Henkilökunnan koulutus	16 878	28 123
	TYKY-toiminta	6 471	4 057
	Yhteensä	42 264	74 199
	Henkilöstökulut yhteensä	7 338 249	7 207 722

4.6.2. Tilintarkastajan palkkiot

Tilintarkastajan palkkiot		
	2021	2020
Tilintarkastuspalkkiot	4 690,00	7 072,00
Muut palvelut	95,00	95,00
	4 785,00	7 167,00

4.6.3. Luottamushenkilöiden palkkioista perityt ja tilitettyt luottamushenkilömaksut

	2021	2020
Kansallinen Kokoomus	1336,50	1044,50
Keskustapuolue	2971,49	2461,00
Kristillisdemokraatit	107,50	50,00
Suomen sosiaalidemokraattinen puolue	1138,00	906,00
Luumäen Perussuomalaiset	242,50	0,00
Yhteensä	5795,99	4 461,50

4.6.4. Intressitahotapahtumat

Kunnanjohtajan kanssa on 15.5.2021 solmittu johtajasopimus, jossa on sovittu kuuden kuukauden palkkaa vastaavasta erokorvauksesta.

Konsernin lähipiirin/intressipiirin kanssa ei ole ollut tavanomaisesta poikkeavia liiketoimia.

5. ERIYTETYT TILINPÄÄTÖKSET

5.1. Vesilaitos

Toimintakertomus

	2019	2020	2021
Vedenkäyttömaksu alv 0 %	1,62	1,62	1,62
Jätevedenkäyttömaksu alv 0 %	2,16	2,22	2,34

Talousvesi tutkitaan Lappeenrannan seudun ympäristötoimen hyväksymän tutkimusohjelman mukaisesti, tutkimusohjelma on päivitetty 2018 ja seuraavan päivituksen valmistelu käynnistyi loppuvuodesta 2021. Luumäen kunnan vesilaitoksen talousvesi täyttää talousvedelle asetetut laatuvaatimukset; pois lukien Taavetin verkostoalueen fluoridipitoisuuden osalta, jossa laadullinen raja-arvo ylittyi loppuvuoden näytteenotossa.

Jätevedenpuhdistamon puolivuositarkkailun ensimmäinen jakso

Lähtevän veden kokonaisfosforin jäännöspitoisuus ylitti puhdistamon lupamääräyksissä puolivuosisjaksolle asetetun puhdistusvaatimuksen. Ammoniumtypen puhdistusteho (nitrifikaatioaste) ei saavuttanut vuosikeskiarvona laskettavaa vähimmäisvaatimusta (75 %).

Yhdyskuntajätevesiä koskevan valtioneuvoston asetuksen (888/2006) näytekohtaiset käsittelyvaatimukset saavutettiin kaikilla kolmella tarkkailukerralla.

Jätevedenpuhdistamon joulukuun tarkkailu

Ammoniumtypen puhdistusteho (nitrifikaatioaste) ei saavuttanut vuosikeskiarvona laskettavaa vähimmäisvaatimusta. Muilta osin lähtevän veden jäännöspitoisuudet alittivat ja puhdistustehot saavuttivat puhdistamon lupaehdoissa puolivuotisjaksolle asetetut puhdistusvaatimukset.

Asetuksen (888/2006) näytekohtaiset puhdistusvaatimukset saavutettiin.

Talousvettä pumpattiin kolmelta vedenottamolta verkostoon 187 011 m³ ja laskutettiin 181 246 m³. Vuotovesiprosentti oli 3. Jätevedenpuhdistamolla käsiteltiin vuoden 2021 aikana 171 184 m³ ja laskutettiin 161 987 m³ jätevesiä. Sadevesien osuus oli 6 % käsitellyistä jätevesistä.

Vuonna 2021 kunnostettiin viemäriverkostoa Teollisuustiellä patkäsujuttamalla noin 900 metriä ja uusittiin kyseisen linjan kaivot. Vallaherrankujan talousvesi- ja jätevesilinjat saneerattiin muoviputkiksi laitoksen omana työnä. Alkuvuodesta saatiin korjattua piilovuoto Linnalantien vesijohtolinjassa Harjutien risteyksen kohdalla – korjauksella on todennäköinen vaikutus pienentyneeseen vuotovesiprosenttiin.

Liitetiedot

Vesilaitosliiketoiminta on eriytetty kirjanpidolliseksi taseyksiköksi.

Kunnan pääomasijoituksen koroksi valtuusto on vahvistanut 12.11.2018 2 %.
Korko on laskettu edellisen tilinpäätöksen mukaiselle peruspääomalle.

Vesilaitoksen poistot on laskettu käyttäen kunnalle vahvistettua poistosuunnitelmaa.

Vesilaitoksen tilinpäätökseen ei sisälly hulevesistä aiheutuneita kustannuksia, koska vesilaitos ei vastaa niistä.

5.1.1. Tuloslaskelma vertailutietoineen

VESILAITOS	1.1.-31.12.2021	1.1.-31.12.2020
TULOSLASKELMA		
LIKEVAIHTO	678 877,17	637 610,53
Valmistus omaan käyttöön	20 015,00	
Materiaalit ja palvelut		
Aineet, tarvikkeet ja tavara		
Ostot tilik.aikana	-131 953,26	-127 002,39
Palvelujen ostot	-114 471,90	-150 845,67
	452 467,01	359 762,47
Henkilöstökulut		
Palkat ja palkkiot	-94 701,84	-78 683,47
Henkilösivukulut		
Eläkekulut	-19 404,32	-18 064,37
Muut henkilösivukulut	-2 681,97	-2 399,72
Henkilösivukulut yhteensä	-22 086,29	-20 464,09
Henkilöstökulut yhteensä	-116 788,13	-99 147,56
Poistot ja arvonalentumiset		
Suunnitelman muk. poistot	-341 029,32	-378 218,46
Liiketoiminnan muut kulut	-951,96	-1 962,02
LIKEYLIJÄÄMÄ (-ALIJÄÄMÄ)	-6 302,40	-119 565,57
Rahoitustuotot ja -kulut		
Muut rahoituskulut	-32 373,18	-32 373,18
YLIJÄÄMÄ (ALIJÄÄMÄ) EN.VARAUK	-38 675,58	-151 938,75
Poistoeron lis.(-)tai väh.(+)	53 136,79	69 270,74
Vap.eht.-varausten lis.(-)tai		
TILIKAUDEN YLIJÄÄMÄ (ALIJÄÄMÄ)	14 461,21	-82 668,01
TULOSLASKELMAN TUNNUSLUVUT	2021	2020
Sijoitetun oman pääoman tuotto%	-0,46	-11,05
Voitto%	-5,70	-12,97

5.1.2. Tase vertailutietoineen

T A S E	31.12.2021	31.12.2020
VASTAAVAA		
PYSYVÄT VASTAAVAT		
Aineettomat hyödykkeet		
Muut pitkävaikutteiset menot	2 674,35	13 961,10
Aineettomat hyödykkeet yht.	2 674,35	13 961,10
Aineelliset hyödykkeet		
Rakennukset	325 846,58	316 855,79
Kiinteät rakenteet ja laitt	2 053 697,91	2 307 027,63
Koneet ja kalusto	59 470,17	6 184,67
Aineelliset hyödykkeet yht.	2 439 014,66	2 630 068,09
PYSYVÄT VASTAAVAT YHT.	2 441 689,01	2 644 029,19
VAIHTUVAT VASTAAVAT		
Lyhytaikaiset saamiset		
Myyntisaamiset	278 754,02	260 177,71
Lyhytaikaiset saamiset yht.	278 754,02	260 177,71
Saamiset yht.	278 754,02	260 177,71
VAIHTUVAT VASTAAVAT YHT	278 754,02	260 177,71
VASTAAVAA YHTEENSÄ	2 720 443,03	2 904 206,90
VASTATTAVAA		
OMA PÄÄOMA		
Peruspääoma	-1 618 658,95	-1 618 658,95
Ed.tilikausien yli-/alijäämä	244 166,57	161 498,56
Tilikauden yli-/alijäämä	14 445,53	82 668,01
OMA PÄÄOMA YHT	-1 360 046,85	-1 374 492,38
POISTOERO JA VAPAAEHT.VARAUK.		
Poistoero	-339 987,14	-393 107,92
VIERAS PÄÄOMA		
Pitkäaikainen		
Muut velat	-403 902,78	-395 543,58
Pitkäaik.vieras pääoma yht.	-403 902,78	-395 543,58

Lyhytaikainen		
Ostovelat	-41 421,56	-28 923,18
Muut velat	-566 439,70	-698 418,09
Siirtovelat	-8 645,00	-13 721,75
Lyhytaikainen vieras pääoma	-616 506,26	-741 063,02
VIERAS PÄÄOMA YHT	-1 020 409,04	-1 136 606,60
VASTATTAVAA	-2 720 443,03	-2 904 206,90

TASEEN TUNNUSLUVUT	2021	2020
Omavaraisuusaste%	73,39	70,46
Suhteellinen velkaantuneisuus%	90,81	116,23
Kertynyt ylijäämä, 1000€	-258,61	-244,17

5.1.3. Rahoituslaskelma vertailutietoineen

VESILAITOS	2021	2020
RAHOITUSLASKELMA		
Toiminnan rahavirta		
Vuosikate	302 353,74	226 279,71
Investointien rahavirta		
Investointimenot	-138 689,14	-299 794,85
Rah.osuudet investointimen.	0,00	0,00
Toiminnan ja inv. rahavirta	163 664,60	-73 515,14
Muut maksuvalmiuden muutokset		
Saamisten muutos	-18 576,31	-4 071,42
Korottomien velkojen muutos	19 241,11	3 037,92
Rahoituksen rahavirta	664,80	-1 033,50
VAIKUTUS KUNNAN KASSAVAROIHIN	164 329,40	-74 548,64

VESILAITOKSEN TUNNUSLUVUT	2021	2020
Toiminnan ja investointien rahavirran kertymä 5 vuodelta, €	-637 099	-794 366
Investointien tulorahoitus%	218,01	75,48

5.2. Muut eriytetyt laskelmat

Kirjanpidon eriyttäminen on toteutettu siten, että kilpailluilla markkinoilla harjoitettavat palvelut on kirjattu omille kustannuspaikoilleen ja niihin on kohdistettu kaikki toiminnasta aiheutuvat tulot ja kulut. Kulut on jaettu hallinnon kustannuspaikoilla ulkoisen ja sisäisen myynnin suhteessa. Kiinteistöhuollossa koko kustannuspaikan myynnit ja henkilöstökulut sisältyvät eriytettyyn tuloslaskelmaan, koska sisäistä myyntiä ei ole eikä kiinteistöhuolto maksa myöskään sisäisiä vuokria. Tilapalveluiden kulut on jyvitetty neliöiden perusteella.

5.2.1 Työllistämisyksikkö

Työllistämisyksikkö	
TOIMINTATUOTOT	
Muut suoritt. myyntituotot	43 985,62
TOIMINTAKULUT	
Henkilöstökulut	-49 541,46
Palvelujen ostot	-7 746,21
Aineet, tarvikkeet ja tavarat	-11 706,75
Muut toimintakulut	-420,83
TOIMINTAKULUT YHT.	-69 415,25
Tilikauden yli/alijäämä	-25 429,63

5.2.2. Talous- ja henkilöstöhallinto ja kiinteistöhuolto

Talous- ja henkilöstöhallinto ja kiinteistöhuolto	
TOIMINTATUOTOT	
Muut suoritt. myyntituotot	42 314,21
TOIMINTAKULUT	
Henkilöstökulut	-42 130,25
Palvelujen ostot	-6 552,69
Aineet, tarvikkeet ja tavarat	-153,00
Muut toimintakulut	-17,69
TOIMINTAKULUT YHT.	-48 853,63
Tilikauden yli-/alijäämä	-6 539,42

5.2.3. Tilapalvelut

Tilapalvelut	
TOIMINTATUOTOT	
Muut suoritt. myyntituotot	61 599,70
TOIMINTAKULUT	
Henkilöstökulut	-5 332,09
Palvelujen ostot	-7 996,96
Aineet, tarvikkeet ja tavarat	-2 598,73
Muut toimintakulut	71,57
Sis. vuokra	-82 980,20
Poistot	-41 821,36
TOIMINTAKULUT YHT.	-140 657,77
Tilikauden yli-/alijäämä	-79 058,07

6. TILINPÄÄTÖSTÄ VARMENTAVAT ASIAKIRJAT JA KÄYTETYT KIRJANPITOKIRJAT

Asiakirja	säilytystapa
Tilinpäätös	sidottuna
Tase-erittelyt	paperilla
Päiväkirja	atk-tulosteena
Pääkirja	atk-tulosteena

Tositelajit

Pankkitositteet	1
Palkkatositteet	9
Laskennalliset tositteet, kp	10
Laskennalliset tositteet, sl	12
Luottotappiot	15
Ostoreskontramaksut	20
Ostoreskontralaskut	21
Myyntireskontran suoritukset	30
Myyntilaskut, hallinto	31
Myyntilaskut, tekninen toimi	50
Myyntilaskut, rakennusvalvonta	51
Myyntilaskut, vesilaskutus	55
Myyntilaskut, sivistystoimi	60
Myyntilaskut, päivähoito	71
Hyvityslaskujen kohdistus	86
Muistiotositteet	90
Tuloksen kirjaus kp	96
Tuloksen kirjaus kp, laskennallinen	97
Tuloksen kirjaus, sl	98
Tuloksen kirjaus sl, laskennallinen	99
Liitetietositteet	L

EU-projekteihin liittyvä tositeaineisto säilytetään 10 v. viimeisestä maksatuksesta ohjelmakauden päättymisestä lukien

Rakennusinvestointien, joissa arvonlisävähennyksen palautusvastuu voimassa, tositeaineisto säilytetään 13 vuotta tilikauden päättymisestä

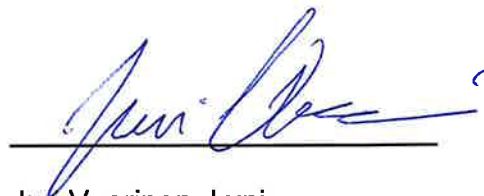
7. ALLEKIRJOITUKSET JA MERKINNÄT

Luumäellä 28. päivänä maaliskuuta 2022

Luumäen kunnanhallitus



Katriina Ovaska, pj



Juri Vuorinen, I vpj



Päivi Kärmeniemi, II vpj



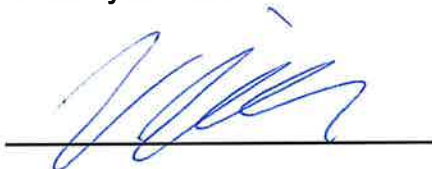
Aki Heikkilä



Anne Pylväläinen



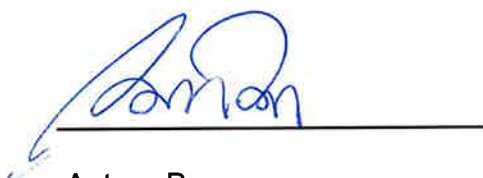
Rauno Vanhoja



Ville Taina



Linda Kiviluoma



Antero Pesu



Risto Alaheikka, kunnanjohtaja

Tilinpäätösmerkintä

Olemme antaneet suorittamastamme tilintarkastuksesta tänään kertomuksen.

Luumäellä _____ / _____ 2022

BDO Audiator Oy

Ulla-Maija Tuomela
JHT, KHT

7. ALLEKIRJOITUKSET JA MERKINNÄT

Luumäellä 28. päivänä maaliskuuta 2022

Luumäen kunnanhallitus



Katriina Ovaska, pj



Juri Vuorinen, I vpj



Päivi Kärmeniemi, II vpj



Aki Heikkilä



Anne Pylväläinen



Rauno Vanhoja



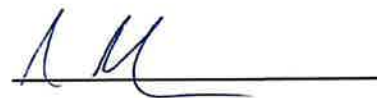
Ville Taina



Linda Kiviluoma



Antero Pesu



Risto Alaheikka, kunnanjohtaja

Tilinpäätösmerkintä

Olemme antaneet suorittamastamme tilintarkastuksesta tänään kertomuksen.

Luumäellä 20 / 4 2022

BDO Audiator Oy

Ulla-Maija Tuomela
JHT, KHT