

LUUMÄEN KUNTA

TILINPÄÄTÖS JA TOIMINTAKERTOMUS 2020

Kunnanhallitus 29.3.2021 § 57

Kunnanvaltuusto 7.6.2021 § 19

TILINPÄÄTÖS JA TOIMINTAKERTOMUS 2020

Sisällysluettelo

1. TOIMINTAKERTOMUS	5
1.1. Olennaiset tapahtumat toiminnassa ja taloudessa	5
1.1.1. Vt kunnanjohtajan katsaus	5
1.1.2. Kunnan hallinto ja siinä tapahtuneet muutokset	7
1.1.2.1. Henkilöstö	7
1.1.2.2. Valtuusto	8
1.1.2.3. Kunnanhallitus.....	9
1.1.2.4. Lautakunnat toimikaudella 2017 – 2021	9
1.1.2.5. Toimikunnat	10
1.1.2.6. Tilivelvolliset	10
1.1.3. Yleinen ja oman alueen taloudellinen kehitys	11
1.1.3.1. Kuntien taloudellinen tilanne	13
1.1.3.2. Luumäen kunnan kehitystä kuvaavat muuttujat.....	14
1.1.4. Olennaiset tapahtumat kunnan toiminnassa ja taloudessa.....	17
1.1.5. Kunnan henkilöstö	19
1.1.6. Ympäristöasiat.....	19
1.1.7. Muut ei taloudelliset asiat	19
1.1.8. Arvio todennäköisestä tulevasta kehityksestä.....	20
1.1.8.1. Olennaiset tapahtumat tilikauden päättymisen jälkeen	20
1.1.9. Arvio merkittävimmistä riskeistä ja epävarmuustekijöistä sekä muista toiminnan kehittymiseen vaikuttavista seikoista	21
1.1.9.1. Strategiset riskit	21
1.1.9.2. Taloudelliset riskit	22
1.1.9.3. Vahinkoriskit	22
1.1.9.4. Tietojärjestelmäriskit	22
1.1.9.5. Strategiset riskit	23
1.1.9.6. Taloudelliset riskit	23
1.2. Selonteko kunnan sisäisen valvonnan järjestämisestä	23
1.2.1. Säännösten ja päätösten noudattaminen	24
1.2.2. Tavoitteiden toteutuminen, varojen käytön valvonta, tuloksellisuuden arvioinnin pätevyys ja luotettavuus	25
1.2.3. Riskienhallinnan järjestäminen	26

	2
1.2.4. Omaisuuden hankinnan, luovutuksen ja hoidon valvonta	28
1.2.5. Sopimustoiminta.....	29
1.2.6. Arvio sisäisen tarkastuksen järjestämisestä.....	30
1.3. Tilikauden tuloksen muodostuminen ja toiminnan rahoitus	31
1.3.1. Tuloslaskelma ja tunnusluvut	31
1.3.2. Rahoituslaskelma ja tunnusluvut.....	33
1.4. Rahoitusasema ja sen muutokset.....	34
1.4.1. Tase ja tunnusluvut.....	34
1.5. Kokonaistulot ja –menot.....	37
1.6. Kuntakonsernin toiminta ja talous	38
1.6.1. Konsernitilinpäätökseen sisältyvät yhteisöt	38
1.6.2. Konserniohjaus ja valvonta	38
1.6.3. Olennaiset konsernia koskevat tapahtumat.....	39
1.6.4. Arvio konsernin todennäköisestä tulevasta kehityksestä	42
1.6.5. Selonteko konsernivalvonnan järjestämisestä	42
1.6.6. Konsernitilinpäätös ja tunnusluvut.....	42
1.6.6.1. Konsernituloslaskelma ja tunnusluvut	42
1.6.6.2. Konsernituloslaskelman tarkastelu	43
1.6.6.3. Konsernin rahoituslaskelma ja tunnusluvut	43
1.6.6.4. Konsernitase ja tunnusluvut.....	45
1.7. Tilikauden tuloksen käsittely ja talouden tasapainottamistoimenpiteet.....	47
2. TALOUSARVION TOTEUTUMINEN.....	47
2.1. Käyttötalousosan toteutuminen	47
2.1.1. Tarkastuslautakunta	49
2.1.2. Kunnanhallitus.....	50
2.1.2.1. Kunnanvaltuusto	51
2.1.3. Hyvinvoinnin ja terveyden edistäminen.....	53
2.1.4. Sivistyslautakunta	55
2.1.5. Tekninen lautakunta	58
2.1.6. Ympäristölautakunta.....	59
2.2. Tuloslaskelmaosan toteutuminen (ulkoinen ja sisäinen)	61
2.3. Investointien toteutuminen	64
2.4. Rahoitusosan toteutuminen.....	65
2.5. Yhteenveto määrärahojen ja tuloarvioiden toteutumisesta.....	66

3. TILINPÄÄTÖSLASKELMAT	67
3.1. Tuloslaskelma vertailutietoineen	67
3.2. Rahoituslaskelma vertailutietoineen	69
3.3. Tase vertailutietoineen	70
3.4. Konsernilaskelmat vertailutietoineen	72
3.4.1. Konsernituloslaskelma	72
3.4.2. Konsernin rahoituslaskelma	73
3.4.3. Konsernitase.....	74
4. TILINPÄÄTÖKSEN LIITETIEDOT	76
4.1. Tilinpäätöksen laatimista koskevat liitetiedot	76
4.1.1. Arvostus- ja jaksotusperiaatteet ja –menetelmät	76
4.1.2. Tilinpäätöksen esittämistapaa koskevat liitetiedot.....	76
4.2. Konsernitilinpäätöksen laatimista koskevat liitetiedot	77
4.2.1. Konsernitilinpäätöstä koskevat laatimisperiaatteet.....	77
4.3. Tuloslaskelman liitetiedot	78
4.3.1. Toimintatuotot tehtäväalueittain.....	78
4.3.2. Tuet valtuustoryhmille	79
4.3.3. Suunnitelman mukaisten poistojen perusteet kunnan tilinpäätöksessä	79
4.3.4. Pakollisten varausten muutokset.....	80
4.3.5. Pysyvien vastaavien hyödykkeiden myyntivoitot ja –tappiot.....	80
4.3.6. Satunnaisten tuottojen erittely	81
4.3.7. Osinkotuotot ja osuuspääomien korot	81
4.4. Taseen liitetiedot	81
4.4.1. Arvonkorotukset	81
4.4.2. Siirtosaamisiin sisältyvät olennaiset erät.....	82
4.4.3. Rahoitusarvopapereiden markkina-arvojen ja hankintahintojen erotus	82
4.4.4. Pysyvien vastaavien muutokset	83
4.4.5. Pysyvien vastaavien sijoitukset	84
4.4.6. Tytäryhteisöt, kuntayhtymäosuudet ja osakkuusyhteisöt	85
4.4.7. Kunnan saamiset tytäryhteisöiltä, kuntayhtymiltä ja osakkuusyhteisöiltä	85
4.4.8. Oman pääoman muutokset.....	86
4.4.9. Myöhemmin kuin 5 vuoden kuluttua erääntyvät pitkäaikaiset velat	86
4.4.10. Kunnan velat tytäryhteisöille, kuntayhtymille ja osuusyhteisöille	87
4.4.11. Siirtovelkoihin sisältyvät olennaiset erät	87

4.5. Vakuuksia ja vastuusitoumuksia koskevat liitetiedot	87
4.5.1. Vakuuksia ja vastuusitoumuksia koskevat liitetiedot.....	87
4.5.2. Vuokravastuiden yhteismäärä	88
4.5.3. Vastuu Kuntien Takauskeskuksen takausvastuusta.....	88
4.5.4. Muut taloudelliset vastuut.....	88
4.6. Henkilöstöä koskevat liitetiedot	89
4.6.1. Henkilöstön lukumäärä ja kulut.....	89
4.6.2. Tilintarkastajan palkkiot.....	89
4.6.3. Luottamushenkilöiden palkkioista perityt ja tilitetyt luottamushenkilömaksut.....	90
4.6.4. Intressitahotapahtumat	90
5. ERIYTETYT TILINPÄÄTÖKSET	91
5.1. Vesilaitos	91
5.1.1. Tuloslaskelma vertailutietoineen	93
5.1.2. Tase vertailutietoineen.....	94
5.1.3. Rahoituslaskelma vertailutietoineen	95
6. TILINPÄÄTÖSTÄ VARMENTAVAT ASIAKIRJAT JA KÄYTETYT KIRJANPITOKIRJAT	96
7. ALLEKIRJOITUKSET JA MERKINNÄT	97

1. TOIMINTAKERTOMUS

1.1. Olennaiset tapahtumat toiminnassa ja taloudessa

1.1.1. Vt kunnanjohtajan katsaus

Vuoteen 2020 lähdettiin hyvin suunnitellulla talouden tasapainottamisohjelman jalkautuksella. Kevään aikana oli tarkoitus, että kuntalaiset pääsisivät kertomaan näkemyksensä kunnan kehittämisestä kasvokkain päättäjille ja virkamiehille. Henkilöstön ideoita aiottiin kerätä ja työstää työpajoissa. Halusimme saada kaikki mukaan pohtimaan kunnan tulevaisuutta ja taloutta.

Tammikuun lopussa Lapissa matkailleella turistilla todettiin Suomen ensimmäinen ja Euroopan yhdeksäs vahvistettu koronartartunta. Sen jälkeen korona on määrännyt kaikkea toimintaamme. Arvioimme tilannetta viikoittain ja päätämme rajoituksista, suojautumisesta ja varautumisesta. Varsinkin oppilaitosten toiminnassa tämä näkyy vahvasti.

Melko pian kävi selväksi, että suunnitelmat talouden tasapainottamisesta kuntalaisia kuunnellen ei onnistuisi suunnitellusti. Suunniteltujen tapaamisten sijaan jouduttiin käyttämään videoita ja painettua esitettä suunnitelmien viestinnässä. Vaikka kohtaamiset yritettiin korvata nettikyselyllä, keskusteluyhteys jäi heikoksi.

Ensimmäiset ennusteet koronan vaikutuksista kuntatalouteen olivat niin huolestuttavia, että kunnassamme käynnistettiin yhteistoimintaneuvottelut. Neuvotteluiden kohteena olleet lomautukset onnistuttiin kuitenkin välttämään, kun löydettiin muita tapoja karsia kuluja.

Koska veroennusteet näyttivät verotulojen jyrkkää pienenemistä ja valtionosuuksien lisäyksistä päätettiin toimenpidepaketti kerrallaan, vaikutti siltä, että talousarvioon on arvioitu aivan liian suuret tulot. Tämän takia tehtiin lisätalousarvio, jossa tuloja leikattiin ennusteiden ja käytettävissä olevan valtioapuinformaation perusteella rajusti. Päättäjät tekivät vaikean päätöksen toisensa jälkeen, kun kunnan tulevaisuuden toimintaedellytyksiä turvattiin.

Veroennusteita oikaistiin ja lisää valtionapupäätöksiä tehtiin syksyn mittaan useaan kertaan. Valtion toimenpiteet pelastivat kuntatalouden tilapäisesti. Niinpä Luumäkikin tekee yhdistetyssä talousarviossa (varsinainen + lisätalousarvio) arvoitua paremman tuloksen ja lopullinen tilikauden tulos muodostuu ylijäämäiseksi ennustetun alijäämän sijasta.

Korona on kuormittanut kunnan henkilöstöä monella tavalla. Erityisesti perus- ja lukio-opetuksen ajoittainen järjestäminen etäopetuksena muutti toimintatapoja ja tuotti valtavasti lisää työtä oppilaitosten koko henkilöstölle. Hallinnossa tehtiin

digihypähdys, kun kokoukset ja toimistotyö siirrettiin etäyhteyksien varaan. Siivousta on tehostettu ja otettu käyttöön uusia työtapoja. Keittiöissä jouduttiin väkiliällä pärjäämään varamiehityksellä ja teknisellä toimialalla on jouduttu pohtimaan varautumista ja suojaamista tavanomaista enemmän.

Kunnan henkilökunta on selvinnyt näistä haasteista määrätietoisesti ja tyynesti. Tiukka paikka on näyttänyt, että kunnan väki sitoutuu työhönsä ja on valmis puhaltamaan yhteen hiileen.

Kuntalaiset ovat suhtautuneet rajoituksiin ja vaatimuksiin kärsivällisesti. Suojaimia käytetään ahkerasti ja rajoituksia kunnioitetaan. Tartuntatilanne Luumäellä onkin pysynyt kohtuullisen hyvänä.

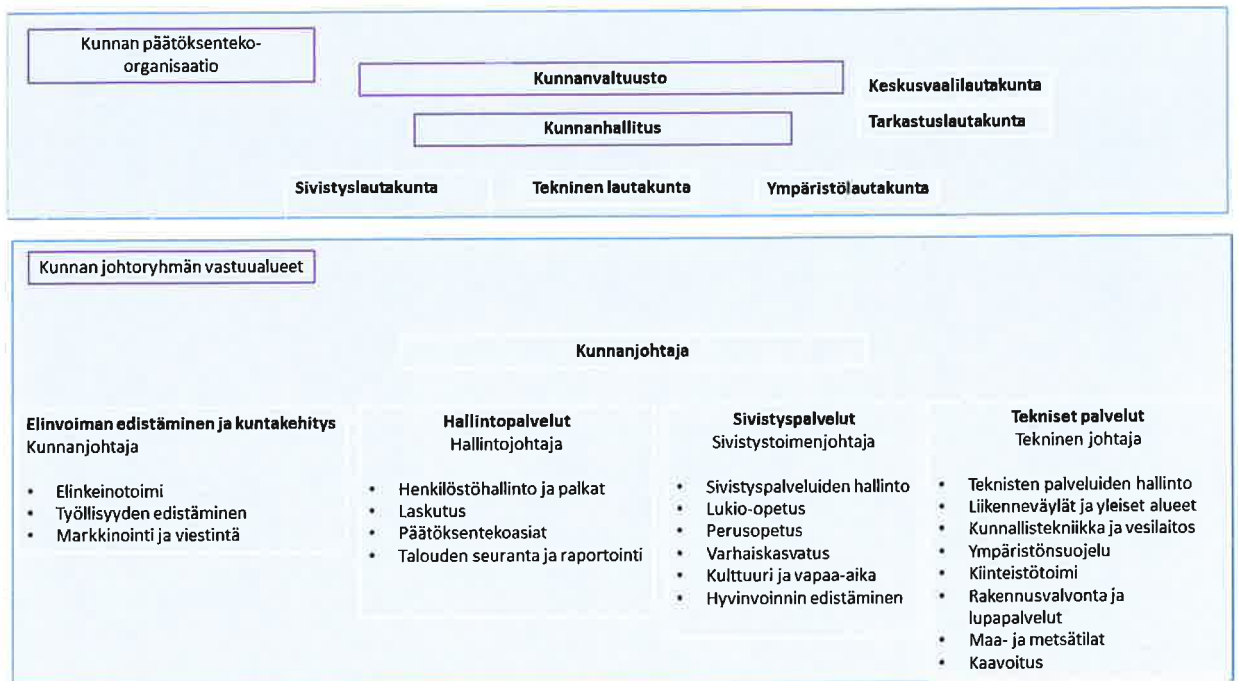
Kiitos päättyneen vuoden 2020 ponnisteluista kuuluu kuntalaisille, päättäjille ja kunnan henkilökunnalle. Kylähyvänen voi olla ylpeä hyvästä väestään.

Luumäellä 24. maaliskuuta 2021

Helena Metsämuuronen
vt. kunnanjohtaja

1.1.2. Kunnan hallinto ja siinä tapahtuneet muutokset

Kunnan hallintoa valtuustokaudella 2017 - 2021:



Kunnassa toimi vuoden 2020 aikana viisi lautakuntaa, kunnanhallitus ja kunnanvaltuusto, joiden jäsenmäärissä ei tapahtunut muutoksia edelliseen vuoteen verrattuna.

1.1.2.1. Henkilöstö

Talouden paineet vaikuttivat erityisesti hallinnon henkilöstön kehitykseen myös 2020. Jo aiempina vuosina palvelujohtajan, vapaa-ajan sihteerin ja terveyden edistämisen tehtävät oli jaettu toisille työntekijöille ja viranhaltijoille. Kun yritysasiainmies 2020 keväällä siirtyi toisen työnantajan palvelukseen, hänen tehtävänsä siirrettiin kunnanjohtajalle. Perhevapaiden ja muiden pitkien poissaolojen ajaksi ei otettu sijaisia, vaan tehtäviä jaettiin eri henkilöille. Tilanne koetaan kuormittavaksi.

Erillinen henkilöstöraportti on liitetty tilinpäätösasiakirjoihin.

1.1.2.2. Valtuusto

Kunnan ylintä päätösvaltaa käytti vuoden 2017 kuntavaaleissa toimikaudeksi 2017 - 2021 valittu valtuusto, jossa on 23 jäsentä. Valtuutetuista naisia on 43 % (10) ja miehiä 57 % (13). Valtuusto kokoontui viisi kertaa ja pöytäkirjaan kirjattiin 41 asiaa (v. 2019, 38 asiaa).

Vuosiksi 2017 – 2021 valitun valtuuston poliittinen kokoonpano:

Suomen keskusta (KESK)	13 valtuutettua
Kansallinen Kokoomus (KOK)	6 valtuutettua
Suomen Sosialidemokraattinen Puolue (SDP)	3 valtuutettua
Suomen Kristillisdemokraatit (KD)	1 valtuutettu
yhteensä	23 valtuutettua

Puheenjohtajisto:

Puheenjohtaja	Anne Marttila-Inkilä, asiakkuuspäällikkö	KESK
I varapuheenjohtaja	Metsäkallio Kari, DI	KOK
II varapuheenjohtaja	Salenius Pentti, eläkeläinen	SDP

Muut valtuutetut:

Heikkilä Aki, yrittäjä, maanviljelijä	KESK
Huopainen Markku, maarakentaja	KESK
Karhu Asmo, maatalousyrittäjä, eläkeläinen	KESK
Karhu Terhi, TtM, toimintayksikön esimies	KOK
Kyllönen Tarja, lastentarhanopettaja	KESK
Kärmeniemi Päivi, fysioterapeutti	SDP
Laari Marja, maatalouslomittaja	KESK
Nuutinen Hanna, fysioterapeutti, hammashoitaja	KOK
Ovaska Katriina, terveydenhoitaja	KESK
Pesu Antero, työpajaohjaaja	KOK
Pylväläinen Anne, ruokapalvelutyöntekijä	KESK
Reinilä Tuija, kotitalousopettaja	KD
Repo Hannu, aluepäällikkö	SDP
Rämä Antti, maanviljelijä	KESK
Sairanen Jari, maanviljelijä	KESK
Suoknuuti Kaisu, eläkeläinen, yo-merkonomi	KESK
Taina Ville, työnjohtaja, yrittäjä	KESK
Tanskanen Ville, ekonomi, yrittäjä	KOK
Vanhoja Rauno, MMK	KESK
Vuorinen Juri, varastopäällikkö	KOK

1.1.2.3. Kunnanhallitus

Kunnanhallituksessa on yhdeksän jäsentä, joista naisia on 44 % (4) ja miehiä 56 % (5). Valtuuston puheenjohtajisto osallistuu kunnanhallitustyöskentelyyn puhevaltaisena. Kunnanhallituksen esittelijänä toimii kunnanjohtaja ja valmistelija/sihteerinä hallintojohtaja. Kunnanhallitus kokoontui kertomusvuonna 18 kertaa ja käsitteli 229 asiaa (v. 2019 kokouksia 15 ja 226 asiaa).

Vuosiksi 2017 - 2021 valitun kunnanhallituksen poliittiset voimasuhteet:

- Suomen Keskusta (KESK)	5 jäsentä
- Kansallinen Kokoomus (KOK)	3 jäsentä
- Suomen Sosialidemokraattinen Puolue (SDP)	1 jäsen.

Puheenjohtajisto:

Puheenjohtaja	Antti Rämä, maanviljelijä	KESK
I varapuheenjohtaja	Juri Vuorinen, varastopäällikkö	KOK
II varapuheenjohtaja	Kärmeniemi Päivi, fysioterapeutti	SDP

Muut jäsenet:

Heikkilä Aki, yrittäjä, maanviljelijä	KESK
Karhu Asmo, maatalousyrittäjä, eläkel.	KESK
Laari Marja, maatalouslomittaja	KESK
Nuutinen Hanna, fysioterap., hammash.	KOK
Pesu Antero, työpajaohjaaja	KOK
Pylväläinen Anne, ruokapalv.työntek.	KESK

1.1.2.4. Lautakunnat toimikaudella 2017 – 2021 (31.12.2020)

Keskusvaalilautakunta:	Puheenjohtaja	Knaapi Annikki
	Varapuheenjohtaja	Manner Kalevi
	Muut jäsenet	Huopainen Esko
		Punkkinen Galina
		Tynys Seija
Sivistyslautakunta:	Puheenjohtaja	Ovaska Katriina
	Varapuheenjohtaja	Taina Ville
	Muut jäsenet	Kaltto Kai
		Korhonen Aino
		Mälkiä Merja
		Pynnönen Mari
		Rintamäki Juha
Esittelijä	Könönen Kai	
Kh:n edustaja	Nuutinen Hanna	

Tarkastuslautakunta:	Puheenjohtaja Varapuheenjohtaja Muut jäsenet	Vanhoja Rauno Ovaska Katriina Kiviluoma Linda Kosonen Virpi Rantakaulio Juha JHT, KHT Tuomela Ulla-Maija, BDO Audiator Oy
Tekninen lautakunta:	Puheenjohtaja Varapuheenjohtaja Muut jäsenet	Huopainen Markku Kyllönen Tarja Haaja Matti Karhu Terhi Kurppa Erkki Oranko Senja Repo Hannu Forstén Erik Inkilä Juha Vuorinen Juri
	Esittelijät	
	Kh:n edustaja	
Ympäristölautakunta:	Puheenjohtaja Varapuheenjohtaja Muut jäsenet	Sairanen Jari Suoknuuti Kaisu Kiviranta Milko Koivunen Timo Suursalmi Emmi Tuuva Antti Tervonen Juha Kärmeniemi Päivi
	Esittelijät	
	Kh:n edustaja	

1.1.2.5. Toimikunnat

Kunnanhallituksen asettamat toimikunnat ja työryhmät:

- asumisen työryhmä (kh 21.8.2017)
- seniori- ja yhteisöasumisen työryhmä (kh 22.2.2016)
- kaavoitustyöryhmä (kh 19.6.2017)

1.1.2.6. Tilivelvolliset

Elinvoiman edistäminen ja kuntakehitys: Kunnanhallitus, kunnanjohtaja Anne Ukkonen

Perusturva: Kunnanhallitus, kunnanjohtaja Anne Ukkonen

Hallintopalvelut: Kunnanhallitus, hallintojohtaja Kaisa Kausto-Uski

Sivistystoimiala: Sivistyslautakunta, sivistystoimenjohtaja Kai Könönen

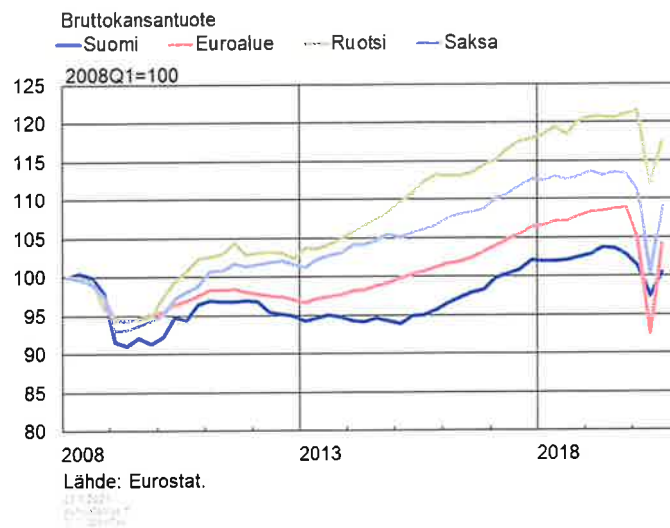
Tekninen toimiala: Tekninen lautakunta, ympäristölautakunta, tekninen johtaja Erik Forstén

1.1.3. Yleinen ja oman alueen taloudellinen kehitys

Koronapandemia määräsi maailmantalouden kehitystä vuonna 2020. Pitkittynyt Brexit lisäsi epävarmuutta. Pandemian vaikutuksia pehmenettiin hyvin aktiivisesti talouspolitiikalla. Julkisen talouden rahoitusasema heikkeni koko Euroopassa jyrkästi. Euroalueen inflaatio hidastui nollan tuntumaan. Pohjainflaatio, joka kuvaa talouden keskipitkän aikavälin hintapaineita, jäi 0,7 %:iin.

Talouden heikentyminen jäi Suomessa pienemmäksi kuin muualla euroalueella. Suomen bruttokansantuote pieneni n. 3,3 %. Kuntatalous vahvistui 2020, koska valtio tuki kuntia voimakkaasti. Kuntatalouden rakenteelliset ongelmat jäivät odottamaan ratkaisemista.

Suomen BKT pudonnut finanssikriisiä edeltäneelle tasolle



Suomen talouden tunnuslukuja

INFLAATIO	TYÖTTÖMYYSASTE	BKT
0,2 % ↓ (12/2020)	8,1 % ↑ (11/2020, trendi)	-3,0 % ↓ (Q3/2020 vuoden takaa)
TEOLLISUUS- TUOTANTO	KULUTTAJIEN LUOTTAMUS	ASUNTOJEN HINNAT
-0,9 % ↓ (11/2020 vuoden takaa)	-4,6 → (12/2020)	3,0 % ↑ (11/2020 vuoden takaa)

Lähde: Tilastokeskus.

Työllisyys koheni vuoden loppua kohti



Korkomarkkinoilla pitkät viitekorot pysyivät nollan alapuolella, vaikka koronakriisi saikin ne tilapäiseen nousuun alkuvuodesta.

Euroopan keskuspankin ohjauskorko ja 12 kuukauden euribor



Lähteet:

Valtiovarainministeriö, taloudellinen katsaus, talvi 2020

Kuntarahoitus, markkinakatsaus 01/2021

Eurojalous.fi

Suomenpankki.fi

Tilastokeskus

1.1.3.1. Kuntien taloudellinen tilanne

Ei liene ylimitoitettua sanoa, että vuosi 2020 on ollut hyvin poikkeuksellinen. Keväällä ympäri maailmaa levinnyt koronapandemia on mullistanut paitsi normaalin arkielämän myös ihmisten työnkuvat ja elannon.

Kuntataloudelle korona on merkinnyt yhtä vuoristorataa, jonka matkassa on ollut syöksyjä, nousuja ja yllättäviä käännteitä. Koronapandemian vyöryessä päälle kunnissa ja koko yhteiskunnassa korostui epätietoisuus siitä, mitä tuleman pitää. Kukaan ei tiennyt, miten voimakkaasti kansantalouden suhdanteet ja verotulot tippuisivat tai kuinka paljon julkisen sektorin menot lisääntyisivät. Viralliset arviot koronan talousiskusta nousivat kevään mittaan rajusti, kun pandemia levisi eri maihin ja työpaikalla käynti ja palvelut seisahtuivat. Kuntien talousjohtajat arvioivat tuolloin koronan aiheuttamien taloudellisten menetysten mittaluokan noin parin miljardin euron haarukkaan. Kuntatalousohjelman ennuste oli keväällä 2020 poikkeuksellisen synkkä.

Kevään synkkien ennusteiden käynnistämänä myös Luumäen kunnassa laadittiin tiukka käyttötalousmenoja supistava sekä erityisesti verotuloja pienentävä lisätalousarvio. Nyt voidaan kuitenkin jo sanoa, että pahimmat skenaariot koronan talousmenetyksistä eivät onneksi toteutuneet. Tämä pätee myös kuntatalouteen, jos mukaan luetaan valtion kunnille myöntämä koronatuki. Se ja kuntien omat toimet koronan taltuttamiseksi ja taloutensa sopeuttamiseksi ovat nostaneet kuntatalouden kuiville.

Valtio kohdisti kunnille vuonna 2020 tuntuvan määrän yleiskatteellista tukea paitsi nopeuden ja vaikuttavuuden niin myös valtion muita budjettivuosia sitovan tiukan menokehityksen vuoksi. Lisäksi kuntatalouden vahvistumisen taustalla on myös muita kuin koronatukeen liittyviä tekijöitä. Suhdannekehityksen ohella yksi on vuonna 2019 toteutettu verokortt uudistus, joka siirsi kunnallisveron tilityksiä vuodelta 2019 vuoden 2020 puolelle. Verotuloja kasvatti myös yhteisöveron jako-osuuden muutos, missä kuntien pysyvää jako-osuutta yhteisöverosta kasvatettiin 2 %-yksiköllä.

Vuoden 2020 ennakkollisten tilastotietojen valossa näyttää, että kuntien menot eivät ole kasvaneet, koronapandemiasta huolimatta, juuri lainkaan. Yllättäen myös kuntien verotulot, mukaan lukien jopa kunnallisvero, ovat kasvaneet vahvasti. Kun yhtälöön lisätään koronatuken vuoksi lisääntyneet valtionosuudet ja muut avustukset, niin kuntatalouden tunnusluvut tulevat vuonna 2020 vahvistumaan selvästi vuoden 2019 erittäin heikoista lukemista. Samaan hengenvetoon tulee kuitenkin lisätä, että koronakriisi ei ole vielä ohi. Jo nyt näyttää yhä todennäköisemmältä, että pandemian todellinen hintalappu kuntataloudelle tulee vasta viiveellä.

Kuntatalouden vuosien 2021-2023 näkymät ovat kaikkien kuntien kohdalla hyvin tiukat. Vuoden 2020 vahvat tunnusluvut eivät saa antaa yhdellekään kunnalle mahdollisuutta tuudittautua tilanteen pysyvyyteen. Niin pienissä kuin isoissa kunnissa tulee jatkaa palveluihin liittyvien puutteiden korjaamista sekä painopisteiden suuntaamista tulevaisuuden tarpeiden mukaisiksi. Kuntavaaleissa ei kannata luvata löysiä. Nyt jos koskaan kaikkien kuntien toiveena on käynnistää uudelleen pohinä ja elinvoima kunnissa sekä hoitaa loppulasku koronan aiheuttamista menopaineista.

Lähde: Kuntaliitto, Tiivistelmä viime vuodesta 2020, Minna Punakallio

1.1.3.2. Luumäen kunnan kehitystä kuvaavat muuttajat

Väestötiedot

Vuosi	Väestö yhteensä	Muutos edelliseen
2010	5 147	-32
2011	5 119	-28
2012	5 022	-97
2013	4 998	-24
2014	4 954	-44
2015	4 863	-91
2016	4 831	-32
2017	4 747	-84
2018	4 660	-87
2019	4 633	-27
2020	4 543	-90

Syntyvyys ja kuolleisuus

	2012	2013	2014	2015	2016	2017	2018	2019	2020
Syntyvyys	39	31	34	31	30	29	23	24	23
Kuolleisuus	93	77	83	79	69	78	77	67	100

Kunnan väkiluvun alenemiseen vaikuttaa selkeästi kuolleisuutta alhaisempi syntyvyys. Luonnollinen väestömuutos vuonna 2020 oli -77 henkilöä.

Muuttoliike

Luumäki	Kuntaan muuttaneet yhteensä, henkilöä	Kunnasta muuttaneet yhteensä, henkilöä
2010	190	202
2011	190	208
2012	195	247
2013	193	174
2014	188	192
2015	169	214
2016	169	163
2017	153	196
2018	177	218
2019	182	193
2020	163	207

Vuonna 2020 kuntaan muuttaneiden ja kunnasta poismuuttaneiden erotus on - 44 henkilöä kuntanet:n ennakkotiedon mukaan.

Väestön ikärakenne

Väestön ikärakenne 31.12.2019, henkilöä			
Luumäki (yhteensä 4636 hlöä)			
	0-14	15-64	65-
2019	579	2473	1584

Lähde: Tilastokeskus / Väestörakenne

Vuoden 2020 tilastoa ei vielä ole saatavilla.

Vuonna 2019 alle 15-vuotiaiden lasten osuus on 12,5 % väestöstä, työikäisen väestön (15-64 v.) osuus 53,3 % ja yli 65-vuotiaiden osuus 34,2 %.

Väestöllinen huoltosuhde

Luumäki	Väestöllinen huoltosuhde
2010	66
2011	69
2012	71
2013	74
2014	75
2015	78
2016	78
2017	81
2018	84

2019	87
2020	89

Väestöllinen huoltosuhde (lapsia ja vanhuksia 100 työikäistä kohti) on Luumäen kunnassa vuoden 2020 väestöennusteen mukaan 89. Huoltosuhde heikkenee Luumäellä koko maata nopeammin ja sen on ennustettu olevan vuonna 2030 jopa 109,0.

Elinkeinorakenne

Kunnassa asuvan työllisen työvoiman lukumäärä Tilastokeskuksen tiedotteen mukaan 31.12.2020 oli 1 747 henkilöä. Eläkkeellä olevien osuus väestöstä vuonna 2020 oli 38,2 %, työttömien osuus työvoimasta oli 10,4 % vuoden 2020 lopussa.

Luumäen elinkeinorakenteesta 57,2 % on palveluja, 23,9 % jalostusta ja noin 18 % maa- ja metsätaloutta. Kunnan työpaikkaomavaraisuus 76,5

Työvoima ja työllisyys

	2011	2012	2013	2014	2015	2016	2017	2018	2019	2020
Työttömät	262	283	280	279	310	281	232	203	210	239
Työvoima	2261	2252	2240	2172	2173	2145	2097	2059	1982	1949
Työpaikat	1600	1455	1473	1447	1397	1395	1373			

Vuoden 2020 tammikuussa Luumäellä oli 221 työtöntä työnhakijaa (v. 2019/192). Joulukuun 2020 lopussa työttömien määrä oli 239 (v. 2019/210).

Vuosi 2020	Työttömiä työnhakijoita	Työvoima	Työttömien työnhakijoiden %-osuus työvoimasta 2020	Työttömien työnhakijoiden %-osuus työvoimasta 2019
Tammikuu	221	1982	11,2	9,7
Helmikuu	225	1982	11,4	9,6
Maaliskuu	250	1982	12,6	9,7
Huhtikuu	307	1949	15,8	8,4
Toukokuu	285	1949	14,6	8,3
Kesäkuu	248	1949	12,7	8,5
Heinäkuu	235	1949	12,1	8,8
Elokuu	216	1949	11,1	7,6
Syyskuu	212	1949	10,9	8,4
Lokakuu	199	1949	10,2	7,9
Marraskuu	212	1949	10,9	8,7
Joulukuu	239	1949	12,3	10,6

Vuoden 2020 aikana työttömien määrä oli alimmillaan lokakuussa ja korkeimmillaan huhtikuussa. Työttömien työnhakijoiden määrä ja osuus työvoimasta on noussut vuoden ajanjaksolla vuodesta 2019 keskimäärin 3,3 %.

1.1.4. Olennaiset tapahtumat kunnan toiminnassa ja taloudessa

Kunnan toimintakulut kasvoivat 3,56 %, mikä johtui pääosin toimintakulujen avustuksiin kirjatusta, 1 035 000 euron osuudesta Eksoten tilikauden alijäämään. Tätä kuluerää Eksotelle ei oltu huomioitu talousarviossa eikä lisätalousarviossa, koska erä konkretisoitui vasta vuoden 2020 lopulla. Pääosin Eksoten odottamattoman suuri alijäämä aiheutui aiemmillä vuosilla syntyneestä palkkakiistasta, johon saatiin ratkaisu ja takautuvia palkkoihin liittyviä korvauksia maksettiin v. 2020 yhteensä n. 21,5 M€.

Kunnan toimintamenot em. avustuksia ja palvelujen ostoja lukuun ottamatta alentuivat lähes kauttaaltaan verrattuna vuoteen 2019. Olennaisena syynä alentuneisiin toimintamenoihin olivat koronapandemian vaikutukset kunnan toimintaan.

Valtuusto hyväksyi lisätalousarvion käyttötalouden osalta 18.5.2020 § 10 ja investointiohjelman 7.12.2020 § 38. Kuntaliiton verotuloennusteen mukaisesti kevään lisätalousarviossa alennettiin verotuloja 1,38 milj euroa, mikä alentuma ei kuitenkaan onneksenne toteutunut.

Samassa yhteydessä käynnistettiin kunnassa myös yt-neuvottelut henkilöstön lomauttamiseksi. Kun valtion koronatuot saatiin, henkilöstön lomautukset eivät toteutuneet.

Verotulot kokonaisuudessaan kasvoivat 4 % (678 385,61 €) ja verrattuna vuoteen 2019 ja 7,47 % (1 213 284,77 €) verrattuna vuoden 2020 talousarvioihin. Kunnan tuloverot kasvoivat 11,5 % (1 417 158,78 €) verrattuna talousarvioihin, osuus yhteisöveron tuotosta toteutui 1,13 % (26 175,57 €) alempana verrattuna talousarvioihin ja kiinteistöverot toteutuivat 10,8 % (177 698,44 €) alempana verrattuna talousarvioihin.

Valtuuston vuodelle 2020 vahvistamat verotulo prosentit olivat:

Tulovero	20,50
Yleinen kiinteistövero	1,00
Vakituinen asuinrakennus	0,50
Muut asuinrakennukset	1,05
Yleishyödylliset yhteisöt	0,00

Kunnan tuloverojen kasvu ei perustu pelkästään verovuoden 2020 tilityksiin vaan kasvusta noin puolet selittyy verovuoden 2019 veroilla, jotka tilitetään vuoden 2020 aikana. Toisaalta verotuksen joustava valmistuminen myös vähensi 2020 alkuvuoden jäännösverojen määrää verovuodelta 2018 (= aikaisti kertymää vuodelle 2019).

Verovuoden 2019 veronpalautusten vähentyminen ja toisaalta jäännösverojen kasvu verrattuna vuotta aiempaan nostivat kuntien vuoden 2020 tuloverotilityksiä noin 350 milj. Tästä noin 70 milj. konkretisoitui joulukuun 2020 tilityksissä.

Toinen suuri verovuoteen 2019 liittyvä erä on verotuksen valmistumista seuraava oikaisu-tilitys marraskuussa 2020, jossa kuntien jako-osuutta on korotettu 0,67 prosenttiyksiköllä 61,42 prosentista 62,09 prosenttiin = euromääräisesti 211 milj. oikaisu.

Yhteisöverot toteutuivat 1,13 % talousarviovarausta pienempinä, vaikka kuntien pysyvää yhteisöveron jako-osuutta vuodelle 2020 korotettiin 2 prosenttiyksiköllä. Korotuksella on tarkoitus korvata kunnille pysyvästi varhaiskasvatusmaksujen alenemisesta johtuvia maksutulojen vähenemisiä.

Kiinteistöverokertymä jäi talousarviosta 10,8 % (177 698 €) ja edellisestä vuodesta 129 772 €. Kiinteistöverotuksessa siirryttiin 2020 ns. joustavaan valmistumiseen. Kiinteistöverotuksessa otettiin käyttöön uusi tietojärjestelmä ja tämä aiheutti viivästyksiä verotuksen valmistumisessa. Tästä syystä osa vuoden 2020 kiinteistöveroista tilitettiin vasta vuoden 2021 puolella. Luumäen kunnan tammi-helmikuun 2021 verotilityksissä oli 159 113 euroa vuoden 2020 kiinteistöveroja.

Vuonna 2020 valtionosuudet kokonaisuudessaan toteutuivat 15,5 % (1 865 683 e) suurempina verrattuna vuoteen 2019. Verrattuna talousarvioihin valtionosuudet toteutuivat 36,2 % (1 127 806 €) arvioitua suurempana.

Valtionosuuksien kasvu selittyy valtion koronapandemian ja siihen liittyvien rajoitustoimien hoitoon antamien valtionosuuserien lisäyksistä.

Valtion neljännessä lisätalousarviossa vuodelle 2020 päätettiin kattavasta, noin 1,4 mrd. euron toimenpidekokonaisuudesta, jolla helpotettiin koronapandemiasta ja siihen liittyvistä rajoitustoimista johtuvia kuntien talouden haasteita. Tähän tukipakettiin sisältyi peruspalvelujen valtionosuuden lisäystä, harkinnanvaraisen valtionosuuden korotusta, yhteisöveron jako-osuuden korotusta sekä valtionavustus sairaanhoitopiireille.

Valtion seitsemännessä lisätalousarviossa vuodelle 2020 päätettiin kohdistaa kuntien peruspalvelujen valtionosuuksiin 400 miljoonaa euroa, sairaanhoitopiireille 200 miljoonaa euroa kertaluonteisina lisäyksinä koronavirustilanteesta aiheutuvien muiden kustannusten ja tulojen menetysten kompensoimiseksi sekä koronaviruksen testauksesta ja jäljittämisestä kunnille aiheutuvien kustannusten kompensoimiseksi 350 miljoonaa euroa kertaluonteisesti osana kuntien peruspalvelujen valtionosuutta.

Valtuuston päätöksellä (7.12.2020 § 38) koronaviruksen testausten ja jäljittämisen kuluihin myönnetty kertaluonteinen valtionosuuserä (Luumäen kunnan osuus 199 750 €) siirrettiin suoraan Eksotelle. Tämä kyseinen erä sisältyy kunnan valtionosuustuloihin ja näkyy toimintakuluissa asiakaspalvelujen ostoissa.

Näiden suorien valtionosuuksien lisäysten lisäksi Opetus- ja kulttuuriministeriö jakoi vuonna 2020 koronaturkia kulttuurin ja taiteen alalle, mm. lasten ja nuorten hyvinvointiin, lukio-opiskelijoille, ammatilliseen koulutukseen, perusopetuksen etäopetuksen opimisvajeeseen, varhaiskasvatuksen tukemiseen, nuorisotyön vahvistamiseen jne.

Kunnan palveluksesta irtisanoutuneen yritysasiamiehen toimi jätettiin täyttämättä. Tehtävät siirtyivät pääosin kunnanjohtajan hoidettavaksi.

1.1.5. Kunnan henkilöstö

Erillinen henkilöstöraportti on liitetty tilinpäätökseen.

1.1.6. Ympäristöasiat

Luonnonläheisyys ja ympäristöystävällisyys kuuluvat Luumäen kunnan kehittämisen strategiaan painopisteisiin. Luumäellä panostetaan yhteisiin ranta-alueisiin ja vesistön virkistyskäyttöön ympäristön kestävyys huomioon ottaen. Historiallista kulttuuriympäristöä vaalitaan suunnitelmallisesti.

Kunnalle on laadittu ympäristöohjelma, jota on päivitetty vuonna 2020. Ympäristönsuojelun valvontasuunnitelma on laadittu vuosille 2017 – 2021 Luumäen kunnan pohjavesialueiden suojelusuunnitelman on hyväksytty 2017

Taavetin jätevesipuhdistamon saneeraus on valmistunut 2019. Investoinnin kustannukset yhteensä olivat 870 046 € ja poistojen vaikutus vuonna 2020 on 13 775 €. Saneerauksen jälkeen laitosta on ajettu optimaalisten säätöjen saavuttamiseksi. Laitos on pystynyt tiukentuneiden ympäristölupaehtojen mukaiseen toimintaan vuoden 2020 aikana.

Taavetin taajaman kaukolämmön tuottaa kunnan kokonaan omistama Luumäen Energia. 98 % tuotannosta syntyy uusiutuvista energialähteistä hakelämpölaitoksessa.

Lappeenrannan kaupunki järjestää isäntäkuntamallilla ympäristöterveydenhuollon, ympäristönsuojelun ja eläinlääkinnän. Lisäksi kunnan palveluksessa on ympäristönsuojelusihteeri.

1.1.7. Muut ei taloudelliset asiat

Luumäen kunnan toimintaa ohjaavat Suomen ratifioimat kansainväliset sopimukset, EU-säädökset sekä Suomen perustuslaki ja perusoikeuksien toteutumista koskevat säännökset. Työnantajana kunta noudattaa työelämän perusoikeuksia. Tasa-arvo- ja yhdenvertaisuussuunnitelmat laaditaan säännösten mukaisesti. Työn tekemiseen sovelletaan kunta-alan virka- ja työehtosopimuksia. Esteettömyyttä edistetään yhteistyössä kansalaisjärjestöjen kanssa. Päätöksenteossa huomioidaan vanhus- ja vammaisneuvoston ja nuorisovaltuuston kyseisestä käsiteltävästä asiasta antamat lausunnot.

Luumäen kunta ehkäisee ennalta korruptiota ja lahjontaa noudattamalla harmaata taloutta koskevaa lainsäädäntöä tarkasti. Kunta edellyttää sopimuskuoppaneiltaan yhteiskunta- ja ympäristövastuullista toimintaa. Hankintoihin sovelletaan hankintalainsäädäntöä ja hankintamenettelyt ovat julkisia jo tarjouspyyntövaiheessa (Hilma-järjestelmä). Tarjouspyynnöissä vaaditaan sisällyttämään tarjouksiin tiedot mm. verovelosta tai muista maksamattomista julkisista maksuista sekä noudatettavista virka- ja työehtosopimuksista.

1.1.8. Arvio todennäköisestä tulevasta kehityksestä

Talousarvio vuodelle 2020 oli suunniteltu 773 t€ alijäämäiseksi. Talousarvion ja –suunnitelman vahvistamisen aikaan joulukuussa 2019 ei voitu ottaa huomioon mm. koronapandemian vaikutuksia talouteen ja terveydenhoidon menokehitykseen. Talousnusteiden huonontuessa kunnanhallitus käynnisti talouden tasapainottamisohjelman tammikuussa 2020, missä ohjelmassa oli tarkoitus järjestää työntekijöille ja kuntalaisille tapaamisia, joissa pureuduttaisiin kunnan taloudelliseen tilanteeseen. Koronapandemian pahentuessa näitä yhteisiä tapaamisia ei kuitenkaan voitu järjestää vaan tietoja ja ehdotuksia pyydettiin sähköisesti.

Kunnanhallitus on talouden tasapainottamisohjelman valmistelussa linjannut, että taloussuunnitelmasta poiketen vuoden 2021 loppuun mennessä on valmisteltava rakenteelliset uudistukset, jotka alentavat käyttömenoja pysyvästi 600 t€:lla vuositasolla. Jos taloutta ei näillä leikkauksilla saada tasapainoon, harkittavaksi tulee myös tuloveroprosentin korottaminen. Talouden tasapainottamista on käsitelty valtuuston seminaarissa 20.2.2020. Tilannekuvasta ja tavoitteista vallitsee rakentava yhteisymmärrys.

Talouden tasapainottamisohjelman yhteydessä kunnanhallitus antoi raamit vuoden 2020 lisätalousarviolle ja toukokuussa koronapandemian vaikutusten kasvun ja Kuntaliiton verotuloennusteen siivittämänä laadittiin 586 t€ alijäämäinen lisätalousarvio. Näin vuoden 2020 talousarviot olivat yhteensä 1,3 M€ alijäämäiset. Kunnan taseessa on kertynyttä ylijäämää 12 716 t€.

Koronapandemian kestoja ja vaikutuksia tuleville vuosille on lähes mahdotonta arvioida. Varmaa kuitenkin on, että vaikutukset näkyvät koko kuluvan taloussuunnitelma-kauden ajan.

Toinen kunnan tulevien vuosien talouteen vaikuttava asia on syntyvä soteratkaisu, missä hyvinvointialueet tulevat huolehtimaan alueensa sosiaali- ja terveystalouksista ja saavat nyt kunnille tilitettävät valtionosuudet sosiaali- ja terveystalouksien hoitamisen osalta.

1.1.8.1. Olennaiset tapahtumat tilikauden päättymisen jälkeen

Kunnanjohtaja Anne Ukkonen irtisanoutui Luumäen kunnanjohtajan virasta 18.1.2021. Kunnanhallitus päätti käynnistää uuden kunnanjohtajan haun välittömästi ja valtuusto päätti kokouksessaan 25.1.2021 kunnanjohtajan viran hakumenettelystä. Virka on ollut haettavana ja kunnanvaltuusto valitsee kokouksessaan 12.4.2021 uuden kunnanjohtajan.

1.1.9. Arvio merkittävimmistä riskeistä ja epävarmuustekijöistä sekä muista toiminnan kehittämiseen vaikuttavista seikoista

Kuntanäkökulma

1.1.9.1. Strategiset riskit

Kunnan strategiset riskit liittyvät väestökehityksen ja palvelurakenteen yhteensovittamiseen. Kunnan väestöllinen huoltosuhde vuonna 2020 on 89. Huoltosuhde heikkenee Luumäellä muuta maata nopeammin. Ennusteen mukaan huoltosuhde vuonna 2030 on 109. Kuten alla olevasta taulukosta käy ilmi, seuraavien 5 vuoden aikana lasten ja nuorten palveluiden tarve vähenee ikäluokkien pienentyessä. Palveluiden kysyntä vanhusten käyttämissä sosiaali- ja terveystaluuissa puolestaan kasvaa, kun yli 74-vuotiaiden määrä kasvaa. Mikäli sosiaali- ja terveystaluuisten järjestämiseksi ja rahoittamiseksi suunniteltu maakunnallinen hyvinvointialue ei edelleenkään toteudu, kunnan taloudellinen kantokyky edellyttää perusteellista palvelurakenteen uudistamista.

Väestön kehittyminen ja palveluiden käyttäjät 2020 - 2025

	2020	2025
Väkimäärä	4530	4229
alle 5 v.	135	118
5 – 9 v.	179	134
10 – 14 v.	221	180
15 – 19 v.	213	200
75 – 84 v	482	606
Yli 84 v	231	241

Lähde: Tutkihallintoa.fi/kuntien väestörakenne

Palvelurakenteen sopeuttamisen haasteellisuutta lisää verotulojen pieneneminen, kun väestön vähenee ja ikääntyy. Vuoden 2020 alussa Suomeenkin levinnyt koronaepidemia heikentää kuntataloutta entisestään sekä verotulojen pienenemisen että terveysmenojen kasvun kautta vielä useita vuosia. Oman haasteensa tuo se, että kuntien järjestämisvastuulla oleviin tehtäviin on lisätty oppivelvollisuuden pidentäminen ja suunnitellaan lisättäväksi uusia vaatimuksia kuten hoivamitoitus ja hoitotakuun kiristäminen.

Lapsimäärän pieneneminen voi johtaa palveluiden supistamiseen. Tämä on kunnan imagoon ja elinvoimaan liittyvä strateginen riski, jolla on suuri vaikutus Jurvalan alueen vetovoimaan. Kun lapsien määrä vähenee, varhaiskasvatuksen ja perusopetuksen järjestäminen sisällöllisten tavoitteiden mukaisesti ja kustannustehokkaasti lähipalveluna 2 eri toimipisteessä on haasteellista. Kangasvarren alakoulun kiinteistö ei täysin vastaa vaatimuksia. Yhdelle luokalle on kevätlukukauden ajan annettu opetusta vuokratussa tilaelementissä.

1.1.9.2. Taloudelliset riskit

Kunta omistaa kokonaisuudessaan tytäryhtiönsä Luumäen Asunnot Oy, jonka lainoja kunta on taannut omavelkaisella takauksella 10,1 M€ pääoman edestä.

Kunnan arvopaperiomaisuuden arvo 31.12.2020 oli 9 147 t€. Sijoitusmarkkinoiden ennakoinnattomuus ja kaikkien sijoitusinstrumenttien riskit ovat lisääntyneet mm. maailmantalouden epävarmuustekijöiden, poliittisen epävakauden ja koronaviruksen takia. Edellä mainituista syistä kunnanvaltuusto tarkensi kunnan sijoitustoiminnan periaatteita kokouksessaan 18.5.2020 § 13. Päätökseen perustuen kunnanhallitus hajautti sijoitussalkut kahdelle sijoitusneuvojalle.

Etelä-Karjalan sosiaali- ja terveystyöpiiri Eksote on hävinnyt Työtuomioistuimessa paikallista palkkausjärjestelmää koskevan riidan. Työtuomioistuimen ratkaisussa oli kyse kolmen henkilön saatavasta. Ratkaisun kerrannaisvaikutukset olivat Eksotelle merkittäviä, koska samaa menettelyä piti noudattaa koko KVTESin ja Teknisten sopimusten piirissä olevaan henkilöstöön. Tämä riski konkretisoitui vuoden 2020 aikana aiheuttaen kokonaisuudessaan n. 30 M€ odottamattomat palkkasaatavakulut Eksoten maksettavaksi.

Etelä-Karjalan pelastuslaitos on ollut osapuolena pelastajien varallaoloa koskevassa riidassa. Asia on ratkaistu lainvoimaisesti sisällöllisesti. Myös Pelastuslaitoksen maksettavaksi tulevista korvauksista saatiin lainvoimainen päätös ja Luumäen kunnan osuus korvauksista oli yhteensä 70 300 €, mistä menosta vuoden 2020 toimintamenoihin sisältyy 64 000 €. Jo edellisvuonna odotettavissa olevasta pelastustoimen menolisäyksestä tehtiin Lappeenrannan kaupungin ilmoitukseen perustuva pakollinen varaus 6 300 €, mikä purettiin vuonna 2020 lainvoimaisen päätöksen jälkeen korvausmaksatuksen yhteydessä.

Osana talouden tasapainottamista on jouduttu rajoittamaan investoinnit minimiin, alle 1 milj€/vuosi koko suunnitelmakauden ajan. Tämä lisää kunnan vanhenevaan kiinteistö-kantaan ja siihen kertyvään korjausvelkaan liittyvää riskiä. Talouden tasapainottamissuunnitelmaan sisältyy luopuminen niistä kiinteistöistä, joita ei käytetä kunnan palvelutoiminnassa. Kunnan kiinteistöihin liittyvää sisäilmariskiä ja siitä johtuvaa taloudellista riskiä on hallittu suunnitelmallisesti.

Oman henkilöstön vähentyessä kunta tuottaa palveluja ostopalvelujen avulla. Tämä ostopalvelujen lisääntyminen vaatii kunnalta sopimus- ja hankintaosaamista. Kunnalla on laadittuna hankintaohjeet, mutta riittävä oikeudellista osaamista ja resursseja sopimusten laadintaan ja sopimusten noudattamiseen koko sopimusten elinkaaren ajaksi ei ole.

1.1.9.3. Vahinkoriskit

Kunta käytti vuonna 2020 yhteensä 52 680,90 euroa vakuutusmaksuihin, josta omaisuusvakuutuksiin 43 159,14 e ja toimintaan kohdistuviin vakuutuksiin 9 521,76 e.

1.1.9.4. Tietojärjestelmäriskit

Kunnan ICT-palvelut on ulkoistettu Meidän IT ja Talous Oy:lle (Meita). Yhtiö on muodostunut kun Saimaan talous ja tieto Oy, Pohjois-Karjalan Tietotekniikkakeskus Oy ja

Siun Talous Oy yhdistyivät 1.1.2019. Yhtiön muutosprosessi on vienyt yhtiön voimavaroja, mutta tässä vaiheessa yhtiön palveluprosessit ovat jotakuinkin kunnossa ja palvelut toimivat moitteettomasti.

Kunnan omaan henkilöstöön ei ulkoistuksessa ole jäänyt ICT-henkilöstöä. Tämän vuoksi järjestelmien hankinta ja käyttöönotto ovat kunnalle haasteellisia. Kunnan kyky vastata uuden tiedonhallintaa koskevan lainsäädännön ja tietosuojaa koskevan sääntelyn vaatimuksiin on puutteellinen.

Kuntakonserninäkökulma

1.1.9.5. Strategiset riskit

Omistajaohjauksen mahdollinen toimimattomuus muodostaa riskin kuntakonsernissa.

1.1.9.6. Taloudelliset riskit

Kunnan takaukset tytär- ja osakkuusyhteisöille ovat yhteensä n.13,6 milj. euroa. Mikäli ne realisoituisivat maksettavaksi, olisi sillä selvä vaikutus kunnan maksuvalmiuteen. Mahdollisten takausten hoitaminen edellyttäisi kunnan sijoitusten purkamista ja muuttamista likvideiksi varoiksi.

Kuntakonsernissa suurimman taloudellisen riskin muodostaa Eksoten talouden epävarkaus, josta syntyy vuosittain alijäämää ja clearing-maksuja kaikille osakaskunnille. Eksoten alijäämän kattamiseen on varauduttu vuoden 2020 tiinpäätöksessä tehdyllä 1 035 000 € pakollisella varauksella. Eksotessa on meneillään talouden tasapainottaminen, jonka johdosta vuonna käytiin koko henkilöstöä koskevat yhteistoimintaneuvottelut, joiden tuloksena henkilöstöä vähennettiin 40.

Huolimatta kuntien vaatimuksista saada Eksotelta tietoa tulevien vuosien kiinteistötarpeista ja tulevaisuuden optimaalisesta palveluverkosta, tietoa ei ole riittävällä tarkkuus- tasolla saatu. Kustannusten huolestuttava nousu aiheuttaa suuren riskin kuntien talouden kantokykyyn tulevina vuosina.

1.2. Selonteko kunnan sisäisen valvonnan järjestämisestä

Luumäen kunnanhallitus on 10.8.2015 hyväksynyt sisäisen valvonnan ja riskienhallinnan ohjeen. Tilintarkastajalta 28.10.2020 saatujen kysymysten ja huomioiden perusteella käynnistetään sisäisen valvonnan ja riskienhallinnan ohjeistuksen ja käytäntöjen uudistaminen. Uudessa ohjeessa ja prosessien määrittelyssä tullaan kiinnittämään erityisesti huomiota siihen, miten valvonta toteutetaan ja todennetaan sekä dokumentoidaan. Tilintarkastajan esiin nostamia alueita ovat mm. päätökset ja sopimukset, kiinteistöt ja muu omaisuus, tietoturva sekä raportointi ja riskienkartoitus.

1.2.1. Säännösten ja päätösten noudattaminen

Hallintojohtaja:

Kunnassa noudatetaan hyvän hallinnon periaatteita. Päätöksenteon pohjana kunnassa on lainsäädännön lisäksi valtuuston hyväksymä hallintosääntö, hyväksytyt strategiat sekä vuosittain laadittava toiminta- ja taloussuunnitelma.

Kuntastrategia vuosille 2017 – 2020 hyväksyttiin valtuustossa 5.10.2015. Toimikautensa 1.6.2017 aloittaneet valtuutetut käynnistivät kuntastrategian päivityksen valtuustokautensa alussa. Kuntastrategian päivitys hyväksyttiin valtuustossa 18.6.2018 § 25.

Strategiaan perustuvat lautakuntakohtaiset tavoitteet on kirjattu vuoden 2020 toiminta- ja taloussuunnitelmaan. Tilinpäätöksestä laadittavassa tasekirjassa toimialat antavat lautakuntakohtaisesti selvityksen tavoitteidensa saavuttamisesta.

Kunnanhallitukselle ja valtuustolle on raportoitu toiminnan ja talouden toteutumisesta 30.6. annetulla osavuosikatsauksella. Talouden toteutumisesta raportoidaan hallitukselle ja valtuustolle 31.3 ja 30.9 annettavilla kvartaaliraporteilla. Lisäksi kunnanhallitukselle tiedotetaan kunnan talouden tilasta kuukausittain tuloslaskelman ja toteutuman muodossa.

Vuoden aikana tapahtuneet tuloarvioiden ja määrärahojen muutokset tuodaan valtuuston päätettäväksi vuosittain laadittavilla lisätalousarvioesityksillä. Kuntaan saapuneet asiat valmistellaan käsiteltäväksi ilman aiheutonta viivytystä ja tehdyistä päätöksistä tiedotetaan välittömästi pöytäkirjojen nähtävillä olon jälkeen. Pöytäkirjat toimitetaan asianmukaisesti ylemmälle viranomaiselle huomioiden kuntalain mukainen otto-oikeuskäytäntö ja määräajat.

Esteellisyysäännökset on huomioitu päätöksenteossa ja niistä on tehty asianmukaiset merkinnät pöytäkirjoihin. Viranhaltijapäätökset tehdään kirjallisesti/sähköisesti ja ne toimitetaan ylemmän viranomaisen tietoon säännöllisesti.

Palvelussuhteen ehtoihin noudatetaan voimassa olevia virka- ja työehtosopimuksia. Koko henkilöstöä koskevat asiat käsitellään YT-toimikunnassa.

Vuosittain laaditaan ja päivitetään työsuojelun toimintaohjelma sekä työterveyshuollon toimintasuunnitelma. Tasa-arvo ja yhdenvertaisuussuunnitelma laaditaan joka toinen vuosi. KT-yhteyshenkilönä toimii hallintojohtaja.

Eksoten perussopimus uudistettiin 2019 aikana, ja tässä yhteydessä luovuttiin kunta-kohtaisista palvelusopimuksista. Omistajaohjaus toteutuu jatkossa kuntajohtajien neuvottelukunnassa sekä kuntayhtymän hallituksessa ja valtuustossa.

Sivistystoimenjohtaja:

Päätöksentekoa ohjaavat lainsäädäntö, hallintosäännöt ja kuntastrategia.

Lautakuntatyöskentely on edennyt suunnitelmallisesti ja määräaikaaisesti.

Varhaiskasvatusta, perusopetusta ja lukio-opetusta ohjaavat lainsäädännön lisäksi varhaiskasvatus- ja opetussuunnitelmat, jotka ovat lakisääteisiä. Suunnitelmia päivitetään tarpeen mukaan.

Lakisääteinen nuorisovaltuusto toimii nuorisotyöntekijöiden opastamana. Nuorisotiloilla on ollut turvallisuuden vuoksi aina kaksi työntekijää vuorossa.

Kirjasto toimii alueellisen Heili-kirjastokimpan osana ja tuottaa kirjastolain mukaisia palveluja.

Tekninen johtaja:

Hyvän hallinnon periaatteet ovat toteutuneet. Negatiivisen palautteen määrä on ollut kohtuullinen ja positiivista palautetta on tullut kiitettävästi erityisesti työntekijöiden edesottamuksista. Lautakuntien päätökset ovat olleet yksimielisiä.

Viranhaltijapäätösten osalta voidaan myös todeta tavoitteiden toteutuneen. Viranhaltijapäätökset julkaistiin julkisessa tietoverkossa välittömästi päätöksenteon yhteydessä ja tuotiin lautakuntien tietoon kokouksittain (pl. henkilöstöpäätökset).

1.2.2. Tavoitteiden toteutuminen, varojen käytön valvonta, tuloksellisuuden arvioinnin pätevyys ja luotettavuus

Hallintojohtaja:

Tavoitteiden ja talousarvion toteutumista operatiivisella tasolla seurataan ja raportoidaan kunnanhallitukselle kuukausittain ja kunnanvaltuustolle voimassa olevan hallintosäännön mukaisesti osavuosisikatsauksella 30.6. ja kvartaaliraporteilla 31.3. ja 30.9. tilanteista. Määrärahojen käyttöä ja toteutumista valvotaan toimialoilla kirjanpidosta saatavilla kuukausittaisilla tulosaluekohtaisilla toteutumaraporteilla. Tuloslaskelmaraportti viedään tiedoksi kunnanhallitukselle kuukausittain. Tuloksellisuuden seuranta tapahtuu toimialakohtaisesti toteutumaraporttien yhteydessä.

Sivistystoimenjohtaja:

Sivistystoimenjohtaja vastaa toimialan tuloksellisuuden seurannasta seuraamalla talousarviossa asetettujen tavoitteiden toteutumista sekä määrärahojen käyttöä.

Sivistyslautakunta seuraa strategiassa ja talousarviossa asetettujen tavoitteiden toteutumisesta ja määrärahojen käyttöä koko sivistystoimen osalta.

Talousarviossa asetetut taloudelliset tavoitteet ovat toteutuneet kohtuullisen hyvin ja toiminnalliset tavoitteet ovat toteutuneet pääsääntöisesti hyvin. Sijaiskulujen nousua varhaiskasvatuksessa ei pystytty täysin tilkitsemään lainsäädäntöön liittyvien henkilöstömitoitusten vuoksi. Muutama pitkäaikaispoissaolo nosti myös opetustoimen sijaismenoja.

Tekninen johtaja:
Ympäristölautakunta

Taloudellisuus

Ympäristölautakunnan menototeuma oli 111,65 %. Tulototeuma oli 115,75 %.

Tuloksellisuus

Toiminnalliset tavoitteet pääosin saavutettiin; joskin kevät ja alkukesä oli poikkeuksellisen vilkas erityisesti toimenpidelupien osalta.

Ympäristöterveydenhuollon palvelut ovat toimineet Lappeenrannan kaupungin organisaatiossa hyvin, yhteistyö on ollut riittävää ja palvelut ovat pääosin olleet saatavilla odotetusti. Negatiivista palautetta ei ole tullut. Terveystarkastaja on ollut tavoitettavissa kunnantalolla 4h joka toinen viikko maaliskuuhun asti, jonka jälkeen koronapandemian aiheuttamien järjestelyjen vuoksi sähköpostilla ja puhelimella virka-aikana.

Salpalinja/Väliväylä ja Itsenäisyydentie maalla ja vesillä –hankkeet ovat toimineet ympäristölautakunnan budjetilla kustannuspaikoilla 8312 ja 8313.

Pelastustoimen toiminta on jatkunut ennallaan. Uuden paloaseman takuu-aika on meillä ja päättyy vuoden 2021 aikana.

Rakennusvalvonnan osalta rakennus- ja toimenpidelupien kokonaismäärä on kasvanut verrattuna vuoteen 2019.

Tekninen lautakunta

Taloudellisuus

Teknisen lautakunnan menototeuma oli 83,82 %. Tulototeuma oli 103,16 % talousarvion tavoitteesta.

Tuloksellisuus

Toiminnalliset tavoitteet saavutettiin.

1.2.3. Riskienhallinnan järjestäminen

Hallintojohtaja

Kunnan riskien hallinnasta vastaavat sisäisestä valvonnasta vastaavat viranhaltijat sekä toimielimet. Omaisuuteen ja toimintaan liittyen kunnalla on voimassa olevat riskikartoitukseen perustuvat kiinteistö-, irtaimisto-, vastuu-, tapaturma- ja ajoneuvovakuutukset. Vakuutusten tietosisällöt päivitetään vuosittain vastamaan sen hetkistä tilannetta.

Sijoitustoimintaa on toteutettu valtuuston 3.3.2014 hyväksymän sijoitusstrategian ja valtuuston kokouksessaan 18.5.2020 sijoitustoiminnan periaatteisiin tekemän tarkennuksen mukaisesti. Hallintosäännön mukaisesti hallintojohtaja huolehtii sijoitusten hallinnasta sijoitusstrategian mukaisesti. Sijoitustoiminnassa asiantuntijana toimii United Bankers Oy:n toimitusjohtaja Teemu Perälä. Kunnanhallitus on kokouksessaan

12.10.2020 päättänyt hajauttaa kunnan sijoitussalkun kahdelle varainhoitajalle ja valitsi toiseksi varainhoitajaksi Nordea Institutional Investments'in.

Meita Oy tuottaa kaikki kunnan ICT laite- ja järjestelmäpalvelut inhouse-yhtiönä. Järjestelmäpalvelimet sijaitsevat pääsääntöisesti Meita Oy:n tiloissa. Kaikille kunnan käytössä oleville järjestelmille on nimetty pääkäyttäjät ja Meita Oy on määrittänyt kunnalle asiakaspalveluhenkilön sekä laitteiden ja järjestelmien huollosta ja ylläpidosta vastaavan henkilön. Meita Oy:n ja kunnan edustajat tapaavat säännöllisesti pidettävissä asiakaskokouksissa, missä käsitellään kaikki odotettavissa olevat muutokset ja mahdolliset syntyneet ongelmat.

Tehtävät on järjestetty niin, että väärinkäytösten mahdollisuus on minimoitu. Sijaisuusjärjestelyjä kehitetään jatkuvasti niin, että kriittisissä tehtävissä on useampia varahenkilöitä.

Eksoten riskienhallintaan vaikutetaan omistajaohjauksen keinoin kuntajohtajien neuvotelukunnan sekä organisaation hallituksen ja valtuuston kautta.

Sivistystoimenjohtaja:

Toimialan riskienhallinnasta ja sisäisestä valvonnasta vastaavat yksiköiden johtavat viranhaltijat sekä toimielimet (sivistyslautakunta). Valmiussuunnitelmat on päivitetty ja ajantasaisia.

Turvallisuussuunnitelmat sisältävät toimintaohjeet erilaisissa riskeissä sekä palo- ja pelastussuunnitelman.

Taloudellinen riskienhallinta on mm. huolellista henkilöstösuunnittelua ja –käytänteitä. Sijaisia käytetään lakisääteisissä ja välttämättömissä tehtävissä, mutta aina tarpeen mukaan harkiten. Henkilöstön jaksamisesta huolehtiminen on osa riskien hallintaa.

Uutena seurattavana asiana tuli kevättalvella alkanut koronaepidemia, jonka seurauksena koulut suljettiin ja opetus annettiin etäopetuksena.

Valtioneuvoston 16.3.2020 antaman suosituksen mukaan Luumäen perusopetuksen oppilaat ja toisen asteen lukion opiskelijat siirtyivät etäopetukseen koronaviruksen leviämisen hidastamiseksi. Etäopetukseen siirryttiin 18. maaliskuuta 2020 ja etäopetus jatkuu ensin 13. huhtikuuta 2020 asti jatkuen vielä 13.5.2020 asti. Viimeiset kaksi luvun vuoden viikkoa oltiin lähiopetuksessa eikä ongelmia altistumisten tai tartuntojen muodossa esiintynyt.

Tekninen johtaja:

Riskienhallinnassa toiminnan osalta onnistuttiin pääosin hyvin, mutta korjausvelka kasvoi kaikissa kiinteistöissä. Tulevaisuudessa sekä taloudellisia että teknisiä riskejä on odotettavissa edelleen kiinteistöjen ja verkostojen vanhenemisen seurauksena. Kuitenkin kuluneiden vuosien toteutuneet verkostosaneeraukset edesauttavat toimintavarmuuden kehitystä. Nykyinen kiinteistömassa on edelleen merkittävä taakka kunnan taloudelle. Heikolla käyttöasteella olevasta kiinteistömassasta ei ole päästy mainittavissa

määrin eroon, joten korjausvelkataakkaa ei ole saatu kevennettyä sitäkään kautta. Taloudellisten riskien hallinnassa kuluneena vuonna teknisen lautakunnan osalta onnistuttiin sekä tulo-, että kulupuolella hyvin, mutta osin kunnossapidon toiminnan ja kehittämisen kustannuksella.

Osaston henkilökunnan keski-ikä on noin 55 vuotta.

1.2.4. Omaisuuden hankinnan, luovutuksen ja hoidon valvonta

Hallintojohtaja:

Kunta on mukana maakunnallisessa hankintayhteistyössä sekä useissa KL-kuntahankinnat Oy:n solmimissa puitesopimuksissa. Kilpailutettavissa hankinnoissa kunta käyttää Clouidia-kilpailutusjärjestelmää. Kunnan hankinnoissa noudatetaan lakia julkisista hankinnoista sekä kunnan hankintaohjetta. Hankintapäätökset on tehty hallintosäännön säännösten mukaisesti. Merkittävät hankinnat on käsitelty kunnanhallituksessa/-valtuustossa. Omaisuuden luovutuksista tehdään tarvittavat päätökset hallintoelimissä. Sijoitusomaisuuden hoidossa käytetään ulkopuolista varainhoitajaa. Lahjoitusrahastoja hoidetaan niiden sääntöjen mukaisesti.

Sivistystoimenjohtaja:

Sivistystoimen yksiköt tekevät vuosittaiset tarvike- ja laitehankintansa talousarvion puitteissa. Yksikön esimies on vastuussa käyttötalouden toteutumisesta. Käytössä olevien tilojen kunnosta huolehditaan toimimalla tiloissa asianmukaisesti ja ilmoittamalla mahdollisista ongelmista tekniseen toimeen.

Tekninen johtaja:

Hakkuusopimuksia tehtiin teknisen lautakunnan päätöksellä 4481 m³ verran.

Teknisen lautakunnan päätöksellä myytiin kaksi loma-asunnon rakennuspaikkaa erillisinä määräaloina.

Kaikki kaupat on tehty olemassa olevien sääntöjen ja määräysten mukaisesti.

Investointiosan määrärahat kohdistuivat lähes täysin kunnan infraomaisuuden korjausinvestointeihin: katuvalaistukseen, asfaltointeihin sekä vesi- ja viemäriinjasaneerauksiin. Vuodelle 2019 budjetoitu 40 000 euron suuruinen avustusosuus Taavetin uuden paloaseman öljyntorjuntatilojen osalta kirjautui tulona 52 000 euron suuruisena tulona vuodelle 2020, mutta vastaavasti jätevedenpuhdistamon kiekkosuodatuslaitteiston viimeinen maksuerä vuodelta 2019 kirjautui 60 000 euron suuruisena menona vuodelle 2020.

Kaikissa kynnysarvot ylittävissä hankinnoissa meneteltiin julkisten hankintojen ohjeen mukaan, kynnysarvot alittavissa hankinnoissa toimitettiin kunnan hankintaohjetta soveltaen.

1.2.5. Sopimustoiminta

Hallintojohtaja:

Kunnan asianhallintajärjestelmä Dynastyyn sisältyy sopimushallintaosio, johon kaikki kunnan solmimat sopimukset talletetaan sähköisessä muodossa, josta ne ovat tarvittaessa noudettavissa katseltavaksi ja käyttöön. Sopimushallintaosio huolehtii sopimusten teknisestä seurannasta ja sopimukseen sisältyvä asiaseuranta ja valvontavastuu on hajautettu toimialoille. Sopimusseurantaohjeistus sisältyy sisäisen valvonnan ohjeeseen.

Sopimukseen sisältyvät indeksiehdot on tarkastettu vuosittain. Sopimukseen liittyvät laskutukset ja tilitykset on hoidettu ajallaan. Alkuperäiset sopimukset on arkistoitu kunnan keskusarkistoon asianmukaisesti.

Sivistystoimenjohtaja:

Sivistystoimenjohtaja vastaa sivistystoimen sopimushallinnasta, täytäntöönpanosta ja noudattamisesta hallintosäännön mukaisesti. Hankinnat tehdään hankintalain ja kunnan sisäisen ohjeistuksen pohjalta. Lappeenrannan hankintapalveluiden kilpailuttamien puitesopimusten kautta hankitaan mm. koulukirjat, materiaalit ja välineet.

Hankinnoissa on noudatettu lakia julkisista hankinnoista ja kunnan hankintaohjetta. Oppilas- ja ateriakuljetukset kilpailutettiin keväällä 2020 ja sopimuskausi kestää vuoteen 2023, jonka päälle sopimuksissa on mahdollisuus 1+1 optiovuoteen. Osakilpailutus piti järjestää vielä erikseen syksyllä 2020, koska kaikki oppilaat eivät mahtuneet olemassa oleviin kuljetuksiin.

Kevään hankinnasta tehtiin sairaalakoulukuljetuksen osalta oikaisupyyntö, jonka vuoksi se kilpailutettiin uudelleen syksyllä. Koronan vuoksi päättyneistä oppilaskuljetuksista tehtiin myös valitus, joka neuvottelujen jälkeen päättyi sopuratkaisuun kesällä 2020

Tekninen johtaja:

Hankinnoista laadittiin kirjalliset sopimukset tai tilaukset hankinnan koko ja merkittävyys huomioiden. Sopimuksissa huomioitiin tilaajan turva epänormaaleissa tilanteissa ja takuuajana.

Omaisuuden hankintaa ja luovutuksia on hoidettu hallintosäännön määräysten puitteissa. Asuntorakentamiseen tarkoitettuja tontteja ei saatu myytyä.

Osaomistuskohdeissa tapahtui seuraavat muutokset vuoden 2020 aikana:

Asunto Oy Luumäen Valliheikki:

- kunta lunastanut 2 kpl 10 % omistusosuuksia takaisin
- kunta myynyt 1 kpl 10 % omistusosuuden

Asunto Oy Luumäen Parsikonpuisto:

- kunta lunastanut 1 kpl 10 % omistusosuuksia takaisin
- kunta myynyt yhden 90 % omistusosuuden huoneiston osaomistajalle

Asunto Oy Luumäen Joukolanpuisto:

- kunta lunastanut 2 kpl 10 % omistusosuuksia takaisin

1.2.6. Arvio sisäisen tarkastuksen järjestämisestä

Hallintojohtaja

Erillisiä sisäisiä toiminnan tarkastuksia ei kertomusvuonna ole järjestetty. Alitilityskassat tarkastetaan pistokokein. Alitilityskassat tilitetään kunnan pankkitilille kuukausittain. Kuukausittain normaalitoiminnan yhteydessä seurataan kirjanpidon ja laskutuksen ajantasaisuus sekä huolehditaan perintätoimenpiteistä. Samoin seurataan palkanlaskennan osalta kuukausitilitysten ja raporttien ajantasaisuutta. Henkilöstöön ja palkan maksatukseen liittyvät päätökset tehdään esimiesten toimesta toimialoilla hyödyntäen sähköistä järjestelmää josta ne siirtyvät palkanlaskentaan. Päätökset pannaan täytäntöön niiden tultua lainvoimaisiksi.

1.3. Tilikauden tuloksen muodostuminen ja toiminnan rahoitus

1.3.1. Tuloslaskelma ja tunnusluvut

Muihin rahoitustuottoihin sisältyy 256 000 € tilikausilta 2017-2019 kirjaamatta jääneitä osuuspääoman korkoja, jotka lisätty osuuksien pääomiin.

ulkoinen	2020	2019
	(1000 €)	(1000 €)
Toimintatuotot	3 089	3 011
Valmistus omaan käyttöön		
Toimintakulut	-33 595	-32 439
Toimintakate	-30 506	-29 428
Verotulot	17 465	16 787
Valtionosuudet	13 898	12 032
Rahoitustuotot ja -kulut		
Korkotuotot	262	100
Muut rahoitustuotot	899	1 379
Korkokulut	-30	-26
Muut rahoituskulut	-332	-46
Vuosikate	1 657	798
Poistot ja arvonalentumiset		
Suunn.mukaiset poistot	-2 288	-2 201
Tilikauden tulos	-631	-1 403
Tilinpäätössiirrot		
Poistoeron lis.(-)tai väh.(+)	742	128
Varausten lis.(-)tai väh.(+)	0	600
Tilikauden ylijäämä (-alijäämä)	111	-675
Tuloslaskelman tunnusluvut		
Toimintatuotot/toimintakulut,%	9,19 %	9,28 %
Vuosikate/poistot %	72,42 %	36,26 %
Vuosikate, euroa/asukas	365	172
Asukasmäärä	4543	4633
Toimintatuotot prosenttia toimintakuluista = 100 * toimintatuotot / (toimintakulut - valmistus omaan käyttöön) Vuosikate prosenttia poistoista = 100 * vuosikate / poistot ja arvonalentumiset		

Toimintakate on toimintatuottojen ja -kulojen erotus, joka osoittaa verorahoituksen osuuden toiminnan kuluista.

Vuosikate osoittaa tulo-rahoituksen, joka jää käytettäväksi investointeihin, sijoituksiin ja lainan lyhennyksiin. Vuosikate on keskeinen kateluku arvioitaessa tulo-rahoituksen riittävyyttä. Perusoletus on, että mikäli vuosikate on siitä vähennettävien poistojen suuruinen, kunnan tulo-rahoitus on riittävä.

Tilikauden tulos on tilikaudelle jaksotettujen tulojen ja menojen erotus, joka lisää tai vähentää kunnan omaa pääomaa.

Tilikauden tuloksen jälkeen esitettävät erät ovat poistoero- ja tuloksenkäsittelyeriä. Ylijäämäinen tilikauden tulos voidaan siirtää varauksiin, rahastoida tai liittää tilinpäätöstä seuraavan vuoden tilinpäätöksessä edellisiltä vuosilta kertyneeseen yli- tai alijäämään. Ylijäämää lisääviä tai alijäämää vähentäviä eriä ovat varausten ja rahastojen vähentäminen.

1.3.2. Rahoituslaskelma ja tunnusluvut

	2020	2019
	(1000 €)	(1000 €)
Toiminnan rahavirta		
Vuosikate	1 657	798
Satunnaiset erät	0	0
Tulorahoituksen korjauserät	945	-939
Investointien rahavirta		
Investointimenot	-711	-3 628
Rah.osuudet investointimen.	52	242
Pysyvien vast.hyöd.luovutust.	203	39
Toiminnan ja inv. rahavirta	2 146	-3 488
Rahoituksen rahavirta		
Antolainauksen muutokset		
Antolainasaamisten vähennykset		
Antolainasaamisten lisäykset	8	
Lainakannan muutokset		
Pitkäaik.lainojen lisäykset	500	1 000
Pitkäaik.lainojen vähennykset	-139	-10
Oman pääoman muutokset		
Muut maksuvalmiuden muutokset	304	-833
Rahoituksen rahavirta	673	157
RAHAVAROJEN MUUTOS	2 819	-3 331
Rahavarat 31.12.	12 610	9 791
Rahavarat 1.1.	9 791	13 122
	2 819	-3 331
Rahoituksen tunnusluvut	2020	2019
Toiminnan ja investointien rahavirran kertymä 5 vuodelta	-6551	-10486
Investointien tulorahoitus, %	251,44 %	23,57 %
Lainanhoitokate	9,97	22,89
Kassan riittävyys (pv)	130	99
Asukasmäärä 31.12.	4543	4633

Investointien tulorahoitus

= 100 * Vuosikate/Investointien omahankintameno

Investointien omahankintamenolla tarkoitetaan rahoituslaskelman käyttöomaisuus investointeja, joista on vähennetty rahoituslaskelmaan merkityt rahoitusosuudet. Koko maassa kuntien keskimääräinen arvo oli vuoden 2019 tilinpäätöksissä 45 %.

Lainanhoitokate

= 100 * (Vuosikate+ korkokulut)/(korkokulut+todelliset lainanlyhennykset)

Konsernin tunnusluvuissa on käytetty laskennallista lainanhoitokatetta, jossa lainanlyhennykset ilmoitetaan jakamalla korollisten lainojen määrä kahdeksalla.

Tulorahoitus riittää lainojen hoitoon, jos tunnusluvun arvo on 1 tai suurempi. Koko maan kuntien keskimääräinen arvo v. 2019 oli 1.

Kassan riittävyys (pv)

= 365 * Rahavarat 31.12/ Kassasta maksut tilikaudella. Keskimäärin koko maan kunnilla 2019 tilinpäätöksissä 42.

1.4. Rahoitusasema ja sen muutokset

1.4.1. Tase ja tunnusluvut

	2020	2019
VASTAAVAA	(1000 €)	(1000 €)
PYSYVÄT VASTAAVAT	32 642	34 399
<i>Aineettomat hyödykkeet</i>	43	39
Muut pitkävaikutteiset menot	43	39
<i>Aineelliset hyödykkeet</i>	25 615	27 392
Maa- ja vesialueet	4 315	4 322
Rakennukset	16 576	17 992
Kiinteät rakenteet ja laitteet	4 562	4 811
Koneet ja kalusto	117	188
Ennakkomaksut ja keskener.hankinnat	45	79
<i>Sijoitukset</i>	6 984	6 968
Osakkeet ja osuudet	5 793	5 769
Muut lainasaamiset	1 191	1 199
TOIMEKSIANTOJEN VARAT	187	182
Lahj.rahastojen erityiskatteet	187	182
VAIHTUVAT VASTAAVAT	14 440	11 997
<i>Vaihto-omaisuus</i>	228	228
<i>Saamiset</i>	1 949	1 979
Pitkäaikaiset saamiset	1 129	1 165
Lainasaamiset	1 129	1 165
Lyhytaikaiset saamiset	820	814
Myyntisaamiset	386	404
Lainasaamiset	90	95
Muut saamiset	26	36
Siirtosaamiset	318	279
<i>Rahoitusarvopaperit</i>	9 148	9 264

Osakkeet ja osuudet	1 754	1 406
Sijoitukset rahamarkkinainstrum.	7 742	7 858
<i>Rahat ja pankkisaamiset</i>	3 115	526
VASTAAVAA YHTEENSÄ	47 617	46 578

	2020	2019
VASTATTAVAA	(1000 €)	(1000 €)
OMA PÄÄOMA	31 577	31 466
Peruspääoma	18 750	18 750
Ed.tilikausien yli-/alijäämä	12 716	13 391
Tilikauden yli-/alijäämä	111	-675
POISTOERO JA VAPAAEHT.VARAUK.	6 137	6 879
Poistoero	6 137	6 879
PAKOLLISET VARAUKSET	1453	424
Muut pakolliset varaukset	1453	424
TOIMEKSIANTOJEN PÄÄOMAT	618	245
Valtion toimeksiannot	1	1
Lahjoitusrahastojen pääomat	617	244
VIERAS PÄÄOMA	7 832	7 564
<i>Pitkäaikainen</i>	5 876	5 643
Lainat rahoituslaitoksilta	3 973	3 666
Saadut ennakot	980	1068
Muut velat	396	382
Siirtovelat	527	527
<i>Lyhytaikainen</i>	1 956	1 921
Lainat rahoituslaitoksilta	169	114
Saadut ennakot	5	5
Ostovelat	521	583
Muut velat	190	158
Siirtovelat	1071	1061
VASTATTAVAA YHTEENSÄ	47 617	46 578

Taseen tunnusluvut	2020	2019
Omavaraisuusaste %	80,88	84,27
Suhteellinen velkaantuneisuus %	19,87	20,39
Kertynyt yli-/alijäämä, 1000 €	12 827	12 716
Kertynyt yli-/alijäämä, €/asukas	2 823	2 745
Lainakanta 31.12. 1000 €	4 142	3 780
Lainakanta 31.12, €/asukas	912	816
Lainat ja vastuut 31.12., 1000 €	4 187	3 818
Lainat ja vastuut. €/asukas	922	824
Lainasaamiset 31.12., 1000 €	1 191	1 199
Asukasmäärä	4543	4633

Taseesta laskettavat tunnusluvut kuvaavat kunnan omavaraisuutta, rahoitusvarallisuutta ja velkaisuutta.

Omavaraisuusaste = $100 * (\text{Oma pääoma} + \text{poistoero ja vapaaehtoiset varaukset}) / (\text{Koko pääoma} - \text{vapaaehtoiset varaukset})$.

Omavaraisuuden hyvänä tavoitetasona voidaan pitää 70 %:n omavaraisuutta. Koko maan kuntien keskimääräinen omavaraisuusaste vuoden 2019 tilinpäätöstietojen mukaan oli 57,9 % (tilastokeskus).

Suhteellinen velkaantuneisuus, % = $100 * (\text{Vieras pääoma} - \text{Saadut ennakot}) / \text{Käyttötulot}$

Tunnusluku kertoo, kuinka paljon kunnan käyttötuloista tarvittaisiin vieraan pääoman takaisinmaksuun. Mitä pienempi velkaantuneisuuden tunnusluvun arvo on, sitä paremmat mahdollisuudet kunnalla on selviytyä velan takaisinmaksusta tulorahoituksella. Kuntien suhteellinen velkaantuneisuus 2019 oli keskimäärin 62 %.

Kertynyt ylijäämä (alijäämä)

= Edellisten tilikausien ylijäämä (alijäämä) + Tilikauden ylijäämä (alijäämä). Kuntien keskimääräinen kertymä/asukas v. 2019 oli 2025 e.

Lainakanta 31.12.

= Vieras pääoma - (Saadut ennakot + Ostovelat + Siirtovelat + Muut velat)

Kunnan lainakannalla tarkoitetaan korollista vierasta pääomaa. 2019 tilinpäätösten keskimääräinen lainamäärä koko maassa asukasta kohden oli 3342.

Lainat ja vuokravastuut 31.12.,

= Vieras pääoma - (Saadut ennakot + Ostovelat + Siirtovelat + Muut velat) + Vuokravastuut.

Lainat ja vuokravastuut saadaan lisäämällä lainakantaan vuokravastuiden määrä. Vuoden 2019 tilinpäätöksissä kuntien keskimääräinen luku oli 4143.

Lainasaamiset 31.12.

= *Sijoituksiin merkityt joukkovelkakirjalainasaamiset ja muut lainasaamiset*

Lainasaamisilla tarkoitetaan pysyviin vastaaviin merkittyjä antolainoja kunnan omistamien ja muiden yhteisöjen investointien rahoittamiseen. Keskimääräinen lainasaaminen/asukas v. 2019 oli koko maassa 1031 e.

1.5. Kokonaistulot ja –menot

	2020		2019	
	1000 €	%	1000 €	%
Tulot				
Toiminta				
Toimintatuotot	3 089	8,4	3 011	8,7
Verotulot	17 465	47,2	16 787	48,5
Valtion osuudet	13 898	37,6	12 032	34,8
Korkotuotot	262	0,7	101	0,3
Muut rahoitustuotot	899	1,5	1 379	4,0
Satunnaiset tuotot	0	0,0	0	0,0
Tulorahoituksen korjauserät	945	2,6	0	0,0
Investoinnit				
Rah.osuudet investointimenoihin	52	0,1	242	0,7
Pysyvien vast.hyöd.luovutust.	203	0,5	39	0,1
Rahoitustoiminta				
Antolainasaamisten vähennykset	9			
Pitkäaikaisten lainojen lisäys	500	1,4	1 000	2,9
Lyhytaikaisten lainojen lisäys				
Kokonaistulot yhteensä	37 322	100,0	34 591	100,00

	2020		2019	
	1000 €	%	1000 €	%
Menot				
Toiminta				
Toimintakulut	33 595	96,5	32 439	87,5
- Valmistus omaan käyttöön				
Korkokulut	30	0,1	26	0,1
Muut rahoituskulut	332	1,0	46	0,1
Tulorahoituksen korjauserät		0,0	939	2,5
Investointien rahavirta				
Investointimenot	711	2,0	3 628	9,8
Rahoitustoiminta				
Pitkäaikaisten lainojen vähennys	139	0,4	10	0,0
Kokonaismenot yhteensä	34 807	100,0	37 088	100,0

	2020		2019
Kokonaistulot	37 322		34 591
Kokonaismenot	34 807		37 088
	2 515		-2 497
Muut maksuvalmiuden muutokset	-304		-834
Kassavarojen muutos	2 819		-3 331
	2 515		-2 497

1.6. Kuntakonsernin toiminta ja talous

1.6.1. Konsernitilinpäätökseen sisältyvät yhteisöt

Luumäen kunnan kuntakonserni muodostuu emoyhtiöstä (Luumäen kunta), tytäryhteisöistä, osakkuusyhteisöistä sekä kuntayhtymistä, joissa kunta on jäsenenä.

Kiinteistö Oy Luumäen Vallisepän nimi on muutettu yhtiön ylimääräisellä yhtiökokouksella 24.3.2020 Luumäen Asunnot Oy:ksi.

Nimi	Koti- paikka	Kunnan omistus- osuus
Tytäryhteisöt		
Luumäen Asunnot Oy	Luumäki	100,00 %
Asunto Oy Luumäen Joukolanpuisto	Luumäki	58,64 %
Luumäen Energia Oy	Luumäki	100,00 %
Osakkuusyhteisöt		
Asunto Oy Luumäen Valliheikki	Luumäki	39,79 %
Asunto Oy Luumäen Parsikonpuisto	Luumäki	21,40 %
Kuntayhtymät		
Etelä-Karjalan koulutuskuntayhtymä	Lpr	1,21 %
E-K sosiaali- ja terveystoimintayhtymä	Lpr	3,62 %
Etelä-Karjalan liitto	Lpr	3,57 %
Yhdistelemättömät osakkuus-, ja yhteisyhteisöt		
Asunto Oy Luumäen Rinnepuisto	Luumäki	13,80 %
As Oy Taavetin Käpykuja	Luumäki	33,10 %

1.6.2. Konserniohjaus ja valvonta

Vuoden 2010 alusta käyttöön otetun Luumäen kunnan konserniohjeen mukaan valtuusto määrittää kunnan tavoitteet ja omistajapolitiikan linjaukset sekä päättää kuntakonserniin kuuluvien yhteisöjen toiminnallisista ja taloudellisista tavoitteista. Konserniohjeen mukaan kunnanhallitus johtaa kuntakonsernia, vastaa konsernin hallinnon ja

talouden koordinoinnista, yhteisöjen valvonnan järjestämisestä sekä antaa valtuustolle oleelliset tiedot konsernin toiminnasta. Kunnanhallituksen tulee nimetä edustajat tytäri- ja osakkuusyhteisöjen yhtiökokouksiin tai vastaaviin ja antaa ohjeet em. elimissä kunnalle edustaville henkilöille. Lisäksi kunnanhallituksen tulee seurata kuntakonserniin kuuluvien yhteisöjen toimintaa, vastata tytäryhteisöjen valvonnan järjestämisestä sekä antaa valtuustolle selvitys tytäryhteisöjen toiminnasta ja taloudesta kunnan tilinpäätöksen yhteydessä.

Kunnanhallitus saa kokouksiinsa informaatiota konserniin kuuluvien yhteisöjen toiminnasta valittujen edustajien raportoinnilla. Samassa yhteydessä kunnanhallitus voi käyttää omistajaohjaustaan ottamalla kantaa konserniyhteisön tilanteisiin ja tarvittaessa ohjeistamalla edustajiaan. Konserniohjeen mukaisesti tytäryhteisöjen/kuntayhtymien esityslistat ja pöytäkirjat on toimitettu kunnanhallitukselle sekä kunnanjohtajalle.

Kuntayhtymistä Eksote ja Etelä-Karjalan liitto kytkeytyvät vahvasti kunnanhallituksen ja valtuuston omistajaohjaukseen, sillä kummankin yhteisön hallituksessa on edustaja Luumäen valtuuston tai hallituksen puheenjohtajistosta. Eksoten organisaatioon kuuluu kuntajohtajien neuvottelukunta, jonka kokoontuminen on säännönmukaista.

Kunnan kokonaan omistamien tytäryhtiöiden, Luumäen Asunnot Oy:n sekä Luumäen Energia Oy:n hallituksissa on vahva kunnanhallituksen edustus ja sitä kautta vahva omistajaohjaus. Luumäen Asunnot Oy:n hallituksessa kunnan edustajia ovat kunnanhallituksen varapuheenjohtaja Päivi Kärmeniemi, hallituksen jäsen Asmo Karhu ja tekninen johtaja. Luumäen Asunnot Oy:n toimitusjohtajana toimii Veera Heikkilä ja hallituksen puheenjohtajana Mari Kurkan.

Luumäen Energia Oy:n hallituksessa kunnanhallituksen edustajina toimivat hallituksen jäsen Asmo Karhu ja kunnanhallituksen varapuheenjohtaja Päivi Kärmeniemi. Yhtiön toimitusjohtajana toimii kunnanrakennusmestari Juha Inkilä ja hallituksen puheenjohtajana valtuutettu Ville Tanskanen.

Asunto-osakeyhtiöiden hallituksissa kunnanhallituksen edustajana toimii tekninen johtaja tai hänen määräämänsä.

Tytär- ja osakkuusyhteisöjen, lukuun ottamatta Luumäen Energia Oy:tä, isännöinnin ja taloushallinnon on hoitanut Luumäen Isännöintipiste Oy.

1.6.3. Olennaiset konsernia koskevat tapahtumat

Kunnan takausvastuu Luumäen Asunnot Oy:n lainoista on 10,1 M€.

Luumäen Energia Oy:n toiminta jatkui vakaana. Tuloksellisesti vuosi oli edellisiä vuosia heikompi johtuen lämpimästä talvesta. Yhtiön talouteen vaikutti kuitenkin positiivisesti maakaasumarkkinoiden avautuminen, mikä laski ostettavan maakaasun hintaa. Yhtiö jakoi osinkoa kunnalle 75 000 €.

Eksoten tilinpäätös oli n. 28,3 M€ alijäämäinen, edellisenä vuonna alijäämä oli 1,2M€.

Luumäen kunnan peruspääomien suhteessa laskettu kumulatiivinen osuus Eksoten alijäämistä vuoden 2020 lopussa on 1 453 t€.

Vuoden 2020 talousarviossa on konserniin kuuluville yhteisöille asetettu seuraavat tavoitteet:

Kunnan strateginen tavoite	Strategiasta johdettu toiminnallinen tavoite	Mittari	Toteuma 31.12.2020
Houkutteleva ja palveluiltaan laadukas	<i>Luumäen Asunnot Oy ja muut asunto-osakeyhtiöt</i> Asukkaille tarjotaan viihtyisä asuinympäristö	- Asukasvaihtuvuus alle 15 % vuodessa - Yli 5 v pituisten vuokrasuhteiden määrä 50 % kaikista vuokrasuhteista - Käyttöaste vähintään 95 % vuositasolla	-Vaihtuvuus 25,68 % - 48 % -käyttöaste 94 %
Yritysmuuntoinen ja sijainniltaan loistopaikalla	<i>Luumäen Energia Oy:</i> Käytetään lämmöntuotantoon 97% kotimaista energiaa	- Megawattituntin/% energialähde	Kotimainen energia 98,1 %
Taloudeltaan tasapainossa	<i>Luumäen Energia Oy:</i> Yhtiö toimii kannattavasti ja kykenee huolehtimaan sille kuuluvista hallinto-, kiinteistö- ja lainanhoitomenoista sekä veroista	- Ylijäämäinen tilinpäätös -Tulouttaa kunnalle vuosittain erikseen määriteltävän summan	Kyllä Yhtiö tuloutti kunnalle vuodelta 2020 osinkoa 75 000 €
	<i>Luumäen Energia Oy:</i> Yhtiön hintapolitiikka kilpailukykyinen	- Pidetään nykyiset kaukolämpöasiakkaat	On pidetty nykyiset asiakkaat
	<i>Luumäen Asunnot Oy:</i> Yhtiö toimii kannattavasti ja kykenee huolehtimaan lainanhoito- ja muista menoista sekä huolehtii riittävästä kiinteistöjensä suunnitelmallisesta kunnossapidosta	- Tilinpäätös mahdollistaa varausten tekemisen. - Vuosittaiset kunnossapitokustannukset pysyvät talousarvio määrärahojen puitteissa. - Asuntojen täyttöasteessa pyritään 100 %. - Saatavien määrä alenee edellisestä vuodesta -Tyhjien asuntojen osalta mietitään muita käyttötarkoituksia tai vuokrausvaihtoehtoja	Varauksia tehty 24 450 € Korjauskulut 92,3 % budjetoiduista Asuntojen täyttöaste 94 % Vuokrasaavat eivät ole kasvaneet edell. vuodesta Kehitetty somemarkkinointia,

			Korona-pandemia es- tänyt muiden käyttö- tarkoitusten kehittä- mistä
	<i>Muut tytäryhteisöt:</i> Yhtiöt toimivat kannat- tavasti ja huolehtivat kiinteistöjensä kunnos- sapidosta	- Vuosittaiset kunnossa- pitokustannukset pysyvät talousarviomäärärahojen puitteissa.	Korjauskulut 16,7 % budjetoidusta Osaomistusten takai- sinlunastuksia 2 kpl
	<i>Osakkuusyhteisöt:</i> Yhtiöt toimivat kannat- tavasti ja huolehtivat kiinteistöjen kunnossa- pidosta	- Vuosittaiset kunnossa- pitokustannukset pysyvät talousarviomäärärahojen puitteissa. -Mahdollisimman vähän osaomistusasuntojen ta- kaisin lunastamisia	Korjauskulut 260 % budjetoidusta (kor- jaukset olivat suunni- teltuja ja toteutettiin vanhoilla ylijäämillä 3 kpl
	<i>Kuntayhtymät:</i> Toiminta sopimuksen- mukaista, tehokasta ja taloudellista	- Kustannukset pysyvät sopimuksen mukaisina - Kuntalaiset saavat kat- tavat ja hyvälaatuiset pal- velut ajoissa	Eksoten kohdalla ei- vät ole pysyneet Palvelut eivät ole huo- nontuneet edellisestä vuodesta
	<i>Koko konsernia koske- vat tavoitteet:</i> Konsernivehän alenta- minen Investointien tulorahoit- us % Tilikauden tuloksen ke- hitys Konsernin pitkäaikaiset vastuut alenevat	-Konsernin velkamäärä alenee edellisestä vuo- desta. Mittari: konsernin lainat €/asukas -Investointien tulorahoit- usprosentti nousee edel- lisestä vuodesta -Konsernin tilikauden tu- los on talousarviovuonna positiivinen - Tilinpäätöksessä pitkä- aikaiset vastuut edellis- vuotta pienemmät	Ei ole toteutunut, kon- sernin laina/asukas on kasvanut ollen v. 2020 lopussa 922 €/asukas (V. 2019 824 €/asukas) Tulorahoitus% nous- sut huomattavasti edell.vuodesta (23,57 % v. 2019). V.2020 lo- pussa 198,68 % Ei ole toteutunut, tulos -237 M€ negatiivinen, on kuitenkin pienenty- nyt edell. vuodesta (v.2019 -675 M€) Ei toteutunut, pitkä-ai- kaiset vastuut kasva- neet edellisestä vuo- desta

1.6.4. Arvio konsernin todennäköisestä tulevasta kehityksestä

Eksoten talouden tasapainottaminen jatkuu edelleen.. Eksoten talouden tervehdyttäminen tulee johtamaan myös palveluverkon merkittävään uudistamiseen.

Koulutuskuntayhtymä Sampon toiminnan yhtiöittämistä selvitettiin, mutta hanke kaatui Lappeenrannan kielteiseen kantaan. Ikäluokkien pieneneminen vaikuttaa Sampon toimintaedellytyksiin ja johtaa rakenteiden kehittämiseen lähivuosien aikana.

1.6.5. Selonteko konsernivalvonnan järjestämisestä

Kaikkiin konserniyhteisöihin on kunnanhallitus valinnut edustajansa. Edustajat informoivat kunnanhallitusta säännöllisesti edustamansa yhteisön tapahtumista. Tarvittaessa kunnanhallitus käyttää omistajaohjaustaan ja ohjeistaa edustajiaan.

Kunnan konserniohjeen mukaan kuntaa tarkastava tilintarkastaja vastaa myös konsernin tytäryhteisöjen tilintarkastuksesta. Tytäryhteisöistä Luumäen Energia Oy:n taloushallinto on hoidettu kunnan toimesta, Luumäen Asunnot Oy:n, As Oy Luumäen Joukolanpuiston ja osakkuusyhteisöt on hoitanut Luumäen Isännöintipiste Oy. Päivittäinen seuranta ja valvonta sisältyy tehtäviin.

1.6.6. Konsernitilinpäätös ja tunnusluvut

1.6.6.1. Konsernituloslaskelma ja tunnusluvut

	2020 (1000 €)	2019 (1000 €)
Toimintatuotot	24 814	23 878
Toimintakulut	-54 111	-52 358
Osuus osakkuusyhteisöjen voitosta (tappiosta)	-43	-45
Toimintakate	-29 340	-28 525
Verotulot	17 465	16 787
Valtionosuudet	14 279	12 390
Rahoitustuotot ja -kulut	110	1 191
Korkotuotot	217	32
Muut rahoitustuotot	811	1 350
Korkokulut	-120	-109
Muut rahoituskulut	-450	-82
Vuosikate	2 862	1 843
Poistot ja arvonalentumiset	-3 585	-3 500
Satunnaiset erät	34	262
Tilikauden tulos	-689	-1 395
Tilinpäätössiirrot	4	7

Tilikauden verot	-12	
Laskennalliset verot	-13	-13
Vähemmistöosuudet	31	31
Tilikauden ylijäämä (alijäämä)	-679	-1 370

Konsernituloslaskelman tunnusluvut		
Toimintatuotot / Toimintakulut, %	45,9 %	45,6 %
Vuosikate / Poistot, %	79,8 %	52,7 %
Vuosikate, euroa/asukas	629,98	397,80
Asukasmäärä 31.12.	4543	4633

1.6.6.2. Konsernituloslaskelman tarkastelu

Kuntakonsernin toimintatuottojen ja – kulujen suhde on edellisen vuoden tasolla. Vuosikate on merkittävästi parantunut, johtuen verotulojen ja valtionosuuksien kasvusta. Tulorahoitus on kuitenkin edelleen alijäämäinen, joskin parantunut edellisestä vuodesta, mutta ei edelleenkään riitä kattamaan poistoja.

1.6.6.3. Konsernin rahoituslaskelma ja tunnusluvut

	2020	2019
	(1000 €)	(1000 €)
Toiminnan rahavirta		
Vuosikate	2 862	1 843
Satunnaiset erät	34	262
Tilikauden verot	-12	
Tulorahoituksen korjauserät	169	-1 183
Investointien rahavirta		
Investointimenot	-941	-4 313
Rahoitusosuudet investointimenoihin	74	329
Pysyvien vast. hyödykk. luovutustulot	45	439
Toiminnan ja investointien rahavirta	2 231	-2 623
Rahoituksen rahavirta		
Antolainauksen muutokset		
Antolainasaamisten lisäykset		
Antolainasaamisten vähennykset		

Lainakannan muutokset		
Pitkäaikaisten lainojen lisäys	717	1 000
Pitkäaikaisten lainojen vähennys	-1 096	-854
Lyhytaikaisten lainojen muutos	435	-153
Oman pääoman muutokset	25	25
Muut maksuvalmiuden muutokset		
Toimeksiant. varojen ja pääomien muut.	351	-53
Vaihto-omaisuuden muutos	-2	9
Saamisten muutos	219	-227
Korottomien velkojen muutos	113	-544
Rahoituksen rahavirta	761	-797
Rahavarojen muutos	2 992	-3 420

Rahavarojen muutos		
Rahavarat 31.12.	13 391	10 399
Rahavarat 1.1.	10 399	13 819
	2 992	-3 420

Konsernin rahoituslaskelman tunnusluvut	2020	2019
Toiminnan ja investointien rahavirran kertymä 5 vuodelta, €	- 9179	-16 518
Laskennallinen lainanhoitokate	0,13	0,10
Investointien tulorahoitus, %	330,1 %	9,9 %
Kassan riittävyys pv	86	66
Laskennallinen lainanhoitokate= vuosikate + korkokulut / Korkokulut + laskennalliset lainanlyhennykset Laskennalliset lainanlyhennykset saadaan jakamalla konsernitaseen lainat kahdeksalla, mikä kuvaa oletettua jäljellä olevaa laina-aikaa.		

Toiminnan ja investointien rahavirta -välituloksen tilinpäätösvouden ja neljän edellisen vuoden kertymän avulla voidaan seurata investointien omarahoituksen toteutumista pittemällä aikavälillä siltä osin kuin kertymä on laskettavissa. Omarahoitusvaatimus täyttyy, jos kertymä viimeksi päättyneenä tilinpäätösvoonna on positiivinen. Toiminnan ja investointien rahavirran kertymä ei saisi muodostua pysyvästi negatiiviseksi.

Lainanhoitokate-tunnusluku kuvaa lainanhoitoon käytettävissä olevan tulorahoituksen ja laskennallisten lainanlyhennysten sekä korkojen suhdetta eli kykyä hoitaa lainoista aiheutuvia velvoitteita. Lainanhoitokyky on hyvä, kun tunnusluvun arvo on yli 2, tyydyttävä kun tunnusluku on 1–2 ja heikko, kun tunnusluvun arvo jää alle yhden.

1.6.6.4. Konsernitase ja tunnusluvut

VASTAAVAA	2020 (1000 €)	2019 (1000 €)
PYSYVÄT VASTAAVAT	44 055,39	47 372,37
Aineettomat hyödykkeet		
Aineettomat oikeudet	163	140
Muut pitkävaikutteiset menot	136	144
Ennakkomaksut	47	79
	346	363
Aineelliset hyödykkeet		
Maa- ja vesialueet	4 927	4 947
Rakennukset	30 653	33 333
Kiinteät rakenteet ja laitteet	5 276	5 628
Koneet ja kalusto	1 408	1 649
Muut aineelliset hyödykkeet	24	26
Ennakkomaksut ja keskeneräiset hankinnat	129	108
	42 417	45 691
Sijoitukset		
Osakkeet ja osuudet	986	1 049
Muut saamiset	307	269
	1 292	1 318
TOIMEKSIANTOJEN VARAT	1 454	1 209
VAIHTUVAT VASTAAVAT	16 138	13 712
Vaihto-omaisuus	376	373
Saamiset		
Pitkäaikaiset saamiset	636	618
Lyhytaikaiset saamiset	2 083	2 322
Rahoitusarvopaperit	9 508	9 277
Rahat ja pankkisaamiset	3 883	1 122
VASTAAVAA YHTEENSÄ	61 995	62 294

VASTATTAVAA	2020 (1000 €)	2019 (1000 €)
OMA PÄÄOMA	32 608,00	33 738,00
Peruspääoma	18 750	18 750
Arvonkorotusrahasto	39	39
Muut omat rahastot	413	476
Ed. tk:en yli/alijäämä	14 085	15 843
Tilikauden yli/alijäämä	-679	-1 370
VÄHEMMISTÖOSUUDET	128	135
PAKOLLISET VARAUKSET	317	269
Muut pakolliset varaukset	317	269
TOIMEKSIANTOJEN PÄÄOMAT	1 919	1 323
VIERAS PÄÄOMA	27 023	26 829
Pitkäaikainen korollinen vpo	18 354	18 671
Pitkäaikainen koroton vpo	1 901	1 982
Lyhytaikainen korollinen vpo	1 415	1 006
Lyhytaikainen koroton vpo	5 353	5 169
VASTATTAVAA YHTEENSÄ	61 995	62 294

KONSERNITASEEN TUNNUSLUVUT:		
	2020	2019
Omavaraisuusaste, %	53,68 %	54,38 %
Suhteellinen velkaantuneisuus, %	45,99 %	50,57 %
Kertynyt ylijäämä (alijäämä) 1000 €	13 406	14 473
Kertynyt ylijäämä (alijäämä), €/asukas	2 950,91	3 123,89
Konsernin lainakanta 31.12., 1000 eur	19 769	19 677
Konsernin lainat eur/asukas	4 352	4 247
Lainat ja vuokravastuut 31.12. 1000 €	23 683	23 128
Lainat ja vuokravastuut 31.12. €/asukas	5 213	4 992
Konsernin lainasaamiset 31.12. 1000 €	1 191	1 002
Kunnan asukasmäärä	4 543	4 633

Omavaraisuusaste, %

= 100 * (oma pääoma + vähemmistöosuus + konsernireservi + poistoero ja vapaaehtoiset varaukset) / (koko pääoma - saadut ennakot)

Lainasaamisilla tarkoitetaan pysyviin vastaaviin merkittyjä antolainoja konsernin omistamien ja muiden yhteisöjen investointien rahoittamiseen.

Muut tunnusluvut lasketaan vastaavalla tavalla kuin kunnan taseen tunnusluvut

1.7. Tilikauden tuloksen käsittely ja talouden tasapainottamistoimenpiteet

Kuntalain 115 §:n mukaan kunnanhallituksen on toimintakertomuksessa tehtävä esitys tilikauden tuloksen käsittelystä ja jos kunnan taseessa on kattamatonta alijäämää, on esitettävä selvitys talouden tasapainotuksen toteutumisesta tilikaudella sekä voimassa olevan taloussuunnitelman riittävydestä talouden tasapainottamiseksi.

Kunnanhallitus esittää tilikauden tuloksen -631 078,45 €, käsittelystä seuraavaa:

- Tuloutetaan investointeihin liittyvää poistoeroa 741 709,35 €
- Siirretään tilikauden ylijäämä 110 630,90 €, edellisten tilikausien yli/alijäämätilille, missä ennen tätä kirjattu aikaisempien tilikausien yli/alijäämiä yhteensä 12,72 M€.

Kunnanhallitus toteaa, että Luumäen kunnan taseessa ei ole kattamatonta alijäämää, joten tarvetta kuntalain mukaisiin talouden tasapainottamistoimenpiteisiin ei ole.

2. TALOUSARVION TOTEUTUMINEN

2.1. Käyttötalousosan toteutuminen

Taloussuunnitelman käyttötalousosassa valtuusto hyväksyy lautakuntatasoiset toiminnalliset tavoitteet sekä osoittaa tavoitteiden edellyttämät määrärahat ja tuloarviot. Taloussuunnitelmassa tavoiteasettelu ja määrärahat muodostavat kokonaisuuden. Valtuustoon nähden sitovia ovat lautakuntatason toimintakate ja toiminnalliset tavoitteet.

Toiminnallinen tavoite on kuntastrategiasta johdettu, määrärahan käyttötarkoitusta, palvelujen määrää tai laatua tai toiminnan kehittämissuuntaa koskeva tavoite. Tavoite johdetaan tehtävän toiminta-ajatuksesta ja asetetaan määrää tai laatua ilmaisevana tunnuslukuna. Toiminnallinen tavoite on määriteltävissä myös sanallisesti niin, että sen toteutumista on mahdollista arvioida.

Talousarvio vuodelle 2020 hyväksyttiin valtuustossa 9.12.2019 § 26. Koronapandemian laajennuttua myös Luumäellä tehtiin lisätalousarvio vuodelle 2020. Valtuusto on hyväksynyt käyttötalouteen loppusummaltaan 393 440 euron talousarvion muutoksen kokouksessaan 18.5.2020 § 10.

Suurin yksittäinen poikkeama käyttötaloudessa oli avustuksissa. Kunnan osuus Eksoten tilikauden alijäämästä, 1 035 000 e, joka kirjataan avustuksiin, kun summa laskeaan peruspääoman suhteessa. Koska kunnan osuus Eksoten tilikauden alijäämästä konkretisoitui vasta vuoden lopulla, sen osalta ei ole tehty lisätalousarviota.

	Alkuper. talousarvio	Talousar- viomuut- okset	Ta + muutos yhteensä	Toteutuma	Poikkeama	Tot%	Ed v tot
KAIKKI YHTEENSÄ							
TOIMINTATUOTOT							
Liiketoiminnan myyntitu	665 800	0	665 800	647 821,96	-17 978,04	97,30	651 564
Korvaukset kun- nilta ja	0	0	0	32 681,56	32 681,56	0,00	0
Muut suoritt. myyntituo	712 500	0	712 500	724 873,54	12 373,54	101,74	787 006
Maksutuotot	273 200	0	273 200	232 782,98	-40 417,02	85,21	269 368
Tuet ja avustuk- set	481 900	0	481 900	518 025,72	36 125,72	107,50	444 773
Vuokratuotot	4 443 900	0	4 443 900	4 539 943,84	96 043,84	102,16	4 535 492
Muut toiminta- tuotot	115 500	0	115 500	151 820,29	36 320,29	131,45	115 700
TOIMINTA- TUOTOT YHT.	6 692 800	0	6 692 800	6 847 949,89	155 149,89	102,32	6 803 904
TOIMINTAKULUT							
Palkat ja palkkiot	-5 953 200	184 500	-5 768 700	-5 879 605,06	-110 905,06	101,92	-6 224 447
Henkilösivukulut	-1 455 400	44 350	-1 411 050	-1 398 634,98	12 415,02	99,12	-1 431 791
Henkilöstökor- vaukset	53 900	0	53 900	146 424,64	92 524,64	271,66	102 637
Henkilöstökulut yht	-7 354 700	228 850	-7 125 850	-7 131 815,40	-5 965,40	100,08	-7 553 601
Asiakaspalvelujen ostot	-20 221 000	0	-20 221 000	-20 505 016,84	-284 016,84	101,40	-19 652 430
Muiden palvelu- jen ostot	-3 725 900	112 040	-3 613 860	-3 405 256,75	208 603,25	94,23	-3 639 111
Ostot tilikauden aikana	-1 419 900	50 000	-1 369 900	-1 291 427,34	78 472,66	94,27	-1 343 505
Avustukset koti- talouksi	-226 000	0	-226 000	-105 032,87	120 967,13	46,47	-152 801
Avustukset yhtei- söille	-344 400	-6 250	-350 650	-1 370 572,23	-1 019 922,23	390,87	-288 931
Vuokrat	-3 461 500	8 800	-3 452 700	-3 439 191,06	13 508,94	99,61	-3 476 825
Muut toimintaku- lut	-49 100	0	-49 100	-105 610,20	-56 510,20	215,09	-125 276
TOIMINTAKULUT YHT.	-36 802 500	393 440	-36 409 060	-37 353 922,69	-944 862,69	102,60	-36 232 479
TOIMINTAKATE	-30 109 700	393 440	-29 716 260	-30 505 972,80	-789 712,80	102,66	-29 428 575

2.1.1. Tarkastuslautakunta

Tilintarkastus on suoritettu tarkastuslautakunnan alaisena toimintana koskien sekä kuntaa että kuntakonsernia. Tarkastuslautakunnassa on yhteensä viisi (5) jäsentä, joista puheenjohtaja ja varapuheenjohtaja ovat kuntalain säännöksen mukaisesti valtuutettuja.

Tarkastuslautakunta on asetettu hallinnon ja talouden tarkastuksen järjestämistä varten. Lautakunnan on arvioitava, ovatko valtuuston asettamat toiminnalliset ja taloudelliset tavoitteet toteutuneet. Tarkastuslautakunta antaa havainnoistaan oman arviointikertomuksensa vuodelta 2020. Tarkastuslautakunta on 1.6.2017 alkaneella toimikaudella päättänyt tarkastussuunnista sekä laatinut arviointisuunnitelman vuosille 2017 - 2021, mikä arviointisuunnitelma on annettu tiedoksi valtuustolle 16.4.2018. Arviointisuunnitelmaan on merkitty vuosittaiset tarkastuksen painopistealueet. Arviointisuunnitelman mukaiset painopistealueet vuonna 2020 olivat sosiaali- ja terveystoimi, liikenneväylät, kiinteistöt, vesi ja jätevesi sekä investoinnit.

Valtuusto valitsi kokouksessaan 16.4.2018 § 9 tilintarkastusyhteisöksi kaudelle 2018 – 2019 sekä tilaajan niin halutessa vuosille 2020 – 2021 BDO Audiator Oy:n. Kunnanvaltuuston päätöksellä 18.5.2020 § 8 tilintarkastusyhteisönä jatkaa BDO Audiator Oy vuosina 2020 – 2021.

Tilintarkastaja toimii yhteistyössä tarkastuslautakunnan kanssa hyväksytyyn arviointisuunnitelman ja siihen perustuvan työohjelman mukaisesti. Tilintarkastaja antaa tarkastushavainnoistaan oman tarkastuskertomuksensa, joka käsitellään tilinpäätöksen yhteydessä.

Tavoitteena on ollut toimittaa tarkastuslautakunnalle riittävästi materiaalia tarkastuksen suorittamiseksi, hyödyntää tilintarkastuksen havaintoja toiminnan parantamiseen sekä tarkastusten yhteydessä organisaation ja omien toimintatapojen kriittinen tarkastelu, hyvistä käytännöistä oppiminen ja niiden hyödyntäminen omassa toiminnassa.

Tarkastuslautakunnalle on toimitettu sähköisessä muodossa kaikki kunnanvaltuuston, kunnanhallituksen ja lautakuntien esityslistat liitteineen sekä muu heidän pyytämänsä materiaali. Tilintarkastusten yhteydessä on saatu tilintarkastajalta ohjeita hallinnon ja taloushallinnon tehtävien hoitamiseen.

Tulosalueen toimintakulut, 10 881 € (ta 11 500 €), toteutuivat 94,62 % talousarvioon verrattuna.

Kuntastrategian mukainen tavoite	Tarkastuslautakunnan tavoite	Mittari	Toteuma 31.12.2020
Houkutteleva ja palveluiltaan laadukas. Taloudeltaan tasapainossa	Järjestää kunnan hallinnon ja talouden valvonta niin, että ulkoinen ja sisäinen valvonta yhdessä muodostavat kattavan valvontajärjestelmän.	Arviointikertomus laaditaan toukokuun puoleen väliin mennessä	Toteutunut
	Arviointi kohdistetaan tuloksellisuuden kannalta keskeisiin tavoitteisiin ja toimintoihin	Arviointikertomuksessa jokaiselta toimialalta on nostettu vähintään yksi keskeinen tavoite ja toiminto arvioinnin pääkohdaksi	Toteutunut
	Kuntastrategian toteutumisen seuranta	Arviointikertomuksessa on arvioitu tavoitteita ja niiden toteutumista kuntastrategiaankin pohjautuen	Toteutunut

2.1.2. Kunnanhallitus

	Alkuper. talousarvio	Talousarvio-muutokset	Ta + muutokset yhteensä	Toteutuma	Poikkeama	Tot%	Ed v tot
KUNNANHALLITUS							
TOIMINTATUOTOT							
Muut suoritt. myyntituo	268 100	0	268 100	262 016,04	-6 083,96	97,73	262 168
Tuet ja avustukset	43 000	0	43 000	41 144,36	-1 855,64	95,68	62 321
Vuokratuotot	68 700	0	68 700	49 803,66	-18 896,34	72,49	58 767
Muut toimintatuotot	0	0	0	0,00	0,00	0,00	56 376
TOIMINTATUOTOT YHT.	379 800	0	379 800	352 964,06	-26 835,94	92,93	439 631
TOIMINTAKULUT							
Palkat ja palkkiot	-488 400	24 800	-463 600	-434 949,28	28 650,72	93,82	-473 292
Henkilösivukulut	-155 700	8 400	-147 300	-135 539,60	11 760,40	92,02	-141 627
Henkilöstökorvaukset	3 000	0	3 000	8 365,75	5 365,75	278,86	16 253
Henkilöstökulut yht	-641 100	33 200	-607 900	-562 123,13	45 776,87	92,47	-598 665

Muiden palvelujen ostot	-724 200	8 840	-715 360	-637 305,49	78 054,51	89,09	-688 537
Ostot tilikauden aikana	-21 100	0	-21 100	-18 986,85	2 113,15	89,99	-17 822
Avustukset kotitalouksi	-10 000	0	-10 000	-10 000,00	0,00	100,00	-9 946
Avustukset yhteisöille	-2 000	0	-2 000	-13 300,00	-11 300,00	665,00	-13 728
Vuokrat	-200 200	0	-200 200	-169 592,43	30 607,57	84,71	-202 342
Muut toimintakulut	-41 400	0	-41 400	-52 004,34	-10 604,34	125,61	-32 892
TOIMINTAKULUT YHT.	-1 640 000	42 040	-1 597 960	-1 463 312,24	134 647,76	91,57	-1 563 932
TOIMINTAKATE	-1 260 200	42 040	-1 218 160	-1 110 348,18	107 811,82	91,15	-1 124 300
Laskennalliset kustannukset							
POISTOT	-4 000	0	-4 000	0,00	4 000,00	0,00	-109 863

Kunnanhallituksen valtuustoa sitova toimintakate alittui vuonna 2020 n. 107 800 eurolla (8,8 %) Myös toimintatuotot alittuivat talousarvioon nähden 7,0 % ja toimintakulut alittuivat talousarviovarauksen 8,42 %.

Kunnanhallituksen osalta toiminnallisten tavoitteiden asettelu jakautuu kunnanvaltuuston ja kunnanhallituksen tavoitteisiin.

2.1.2.1. Kunnanvaltuusto

Kuntastrategian mukainen tavoite	Kunnanvaltuuston tavoite	Mittari	Toteuma 31.12.2020
Houkutteleva ja palveluiltaan laadukas	Elinympäristön vetovoimaa edistävät päätökset	Tulovero% alle maakunnan keskiarvon, kiinteistövero% alle maakunnan keskiarvon	Toteutunut. Keskiarvot 2020: tulovero 20,83, yl.kiint.vero 1,21, vak.as 0,51 ja muu 1,13
Yritysmuoniteinen ja sijainniltaan loistopaikalla	Elinkeinostrategian laadinta	Vuosittain toteutettavan elinkeinopoliittisen mittariston tulos Etelä-Karjalan kolmen parhaan joukossa	Toteutui, Luumäki 3. paras kunta elinkeinopoliittisen mittariston kok.arvosanoilla 3,13 (1 – 5)
Taloudeltaan tasapainossa	Kunnan tulos muodostuu ylijäämäiseksi 2024 tilinpäätökseen mennessä	Konsernin taseeseen ei kerry kattamatonta alijäämää ja alijäämän määrä vähenee suunnitellusti	Tilikauden alijäämä on vähentynyt edellisestä vuodesta ja taseessa ei ole kattamatonta alijäämää

	Kuntakonsernin rahoitus on riittävä ja konserni on vakavarainen	Rahoituksen riittävyyttä ja kunnan konsernin vakavaraisuutta kuvaavat talouden tunnusluvut kehittyvät myönteisesti	Toiminnan ja invest. rahavirta edell. negatiivinen, parantunut ed. vuodesta. Lainanhoitokate heikko, omavaraisuusaste laskenut
--	---	--	--

2.1.2.2. Kunnanhallitus

Kuntastrategian mukainen tavoite	Kunnanhallituksen tavoite	Mittari	Toteuma 31.12.2020
Houkutteleva ja palveluiltaan laadukas	Houkutteleviin asumisen edellytyksiin panostaminen	Positiivinen nettomuutto	Nettomuutto negatiivinen - 44
	Monipuolisen, helposti saatavilla olevan ja hyvälaatuisen palvelutason ylläpitäminen sekä asiakaspalveluun panostaminen	Asiakastytyväisyyskysely vuosittain, tyytyväisyysasteikko 1 - 5, tavoite 3,5	Ei toteutunut vuonna 2020, ei tehty asiakastytyväisyyskyselyä
	Asumiskustannusten edullisina pitäminen	Asumisen kokonaiskustannukset (kiinteistövero, tulovero, maksut ja taksat) maakunnan keskiarvon alapuolella	Toteutunut, asumiskustannukset keskiarvon alapuolella
Yritysmuönteinen ja sijainniltaan loistopai-kalla	Olemassa olevien yritysten toimintaedellytysten turvaaminen ja uusien yritysten hankinta	Aloittaneiden yritysten määrä suurempi kuin lopettaneiden. Yritysneuvonnan kontaktit vähintään 3 kpl/vk. Yrittäjätalouksien määrä 6 kpl/v.	Ei toteutunut
	Yrittäjyyden tukeminen ja kannustaminen	Yhteisöveron tuottokehitys positiivinen edellisvuoteen verrattuna	Yhteisöveron tuotto negatiivinen edellisvuoteen verrattuna
Taloudeltaan tasapainossa	Talouden tasapainotussuunnitelman laatiminen vuosille 2021 - 2024	Suunnitelma esitetään valtuustolle hyväksyttäväksi elokuussa 2020; Konsernin kertynyt alijäämä enintään 500 €/asukas	Kertynyt ylijäämä 2950,91/as
	Rahoituksen riittävyyttä ja kunnan konsernin vakavaraisuutta kuvaavat talouden tunnusluvut ovat parempia kuin Kuntalain 118 §:ssä määritellyistä raja-arvoista johdetut ns. keltaiset valot	<ul style="list-style-type: none"> Konsernin vuosikate % poistoista vähintään 100 Tuloveroprosentti enintään 1,5 %-yks. yli keskimääräisen Konsernin lainat ja vastuut enintään 25 % yli keskimääräisen 	<ul style="list-style-type: none"> Ei toteutunut, 79,8% (ed. 52,7) Tot, koko maan keskiarvo 20,92 Lainat ja vastuut alle keskimääräisen.

		<ul style="list-style-type: none"> Konsernin laskennallinen lainanhoitokate vähintään 1,0 	<ul style="list-style-type: none"> Ei tot, 0,13 % (ed 0,10)
	Talouden tehokas ja ajantasainen seuranta	Laaditaan toimielimille kuukausiraportit, neljännesvuosiraportit ja osavuositarkastus 30.6. tilanteesta	Toteutui, osavuositarkastus ja raportit laadittu
	Palvelujen tuottaminen kilpailukykyisinä	Palvelutuotannon kustannukset maan keskiarvon alapuolella Käyttäjätyytyväisyyskyselyt	Käyttäjätyytyväisyyskyselyjä ei toteutettu vuonna 2020
Hyvinvointiin panostava	Yhteen hiileen puhaltaminen	Yhteistyön arviointikeskustelu 1 krt/v luottamushenkilöiden ja viranhaltijoiden kesken, työhyvinvointikysely koko henkilöstölle joka toinen vuosi, kysely toteutetaan seuraavan kerran 2021	Yhteistyön arviointikeskustelua ei ole toteutettu

2.1.3. Hyvinvoinnin ja terveyden edistäminen

	Alkuper. talousarvio	Talousarvio-muutokset	Ta + muutokset yhteensä	Toteutuma	Poikkeama	Tot%	Ed v tot
HYVINVOINNIN JA TERVEYDEN EDISTÄMINEN							
TOIMINTATUOTOT							
Muut suoritt. myyntituotot	25 000	0	25 000	40 976,29	15 976,29	163,91	49 729
Tuet ja avustukset	180 000	0	180 000	138 274,85	-41 725,15	76,82	168 418
Muut toimintatuotot	0	0	0	0,00	0,00	0,00	1 250
TOIMINTATUOTOT YHT.	205 000	0	205 000	179 251,14	-25 748,86	87,44	219 398
TOIMINTAKULUT							
Palkat ja palkkiot	-248 300	0	-248 300	-240 998,61	7 301,39	97,06	-262 237
Henkilösivukulut	-51 600	0	-51 600	-62 541,12	-10 941,12	121,20	-51 548
Henkilöstökorvaukset	2 500	0	2 500	9 528,32	7 028,32	381,13	6 033
Henkilöstökulut yht	-297 400	0	-297 400	-294 011,41	3 388,59	98,86	-307 753
Asiakaspalvelujen ostot	-20 016 000	0	-20 016 000	-20 243 065,53	-227 065,53	101,13	-19 357 793

Muiden palvelu- jen ostot	-42 500	0	-42 500	-22 647,12	19 852,88	53,29	-44 967
Ostot tilikauden aikana	-10 100	0	-10 100	-7 599,55	2 500,45	75,24	-9 664
Avustukset kotita- louksi	-16 000	0	-16 000	-1 908,34	14 091,66	11,93	-12 538
Avustukset yhteis- söille	-10 000	0	-10 000	-1 042 949,27	-1 032 949,27	10 429,49	-6 203
Vuokrat	-70 900	0	-70 900	-70 904,18	-4,18	100,01	-70 840
Muut toimintaku- lut	-300	0	-300	-3 217,17	-2 917,17	1 072,39	-1 285
TOIMINTAKULUT YHT.	-20 463 200	0	-20 463 200	-21 686 302,57	-1 223 102,57	105,98	-19 811 043
TOIMINTAKATE	-20 258 200	0	-20 258 200	-21 507 051,43	-1 248 851,43	106,16	-19 591 646

Kunnassa toimii KL 27 § ja 28 § mukainen yhdistetty vanhus- ja vammaisneuvosto, joka on kuntalain mukainen neuvoa antava toimielin. Vanhus- ja vammaisneuvostoon kuuluvat edustajat seuraavista yhteisöistä:

- Inkeri Papp, puheenjohtaja, Kansalliset seniorit
- Elsi Hyypiä, varapuheenjohtaja, Eläkeliitto, Luumäen yhdistys
- Katri Smolander, Luumäen seurakunta
- Kari Tahvanainen, Sotaveteraanit
- Päivi Kärmeniemi, Luumäen kunta, kunnanhallituksen edustaja
- Jaakko Koivisto, Sydänyhdistys
- Kristiina Olander-Salmi, Luumäen Reuma ja Tules kerho
- Pasi Kyllönen, sihteeri

2.1.4. Sivistyslautakunta

	Alkuper. talousarvio	Talous- arvio- muutok- set	Ta + muu- tos yhteensä	Toteutuma	Poikkeama	Tot%	Ed v tot
SIVISTYSLAUTAKUNTA							
TOIMINTATUOTOT							
Liiketoiminnan myyntitu	0	0	0	202,50	202,50	0,00	0
Korvaukset kunnilta ja	0	0	0	32 681,56	32 681,56	0,00	0
Muut suoritt. myyntituo	218 300	0	218 300	201 492,67	-16 807,33	92,30	227 042
Maksutuotot	188 500	0	188 500	159 590,78	-28 909,22	84,66	192 677
Tuet ja avustukset	86 900	0	86 900	110 792,08	23 892,08	127,49	129 263
Vuokratuotot	33 000	0	33 000	31 786,26	-1 213,74	96,32	39 863
Muut toimintatuotot	10 500	0	10 500	1 671,20	-8 828,80	15,92	10 718
TOIMINTA- TUOTOT YHT.	537 200	0	537 200	538 217,05	1 017,05	100,19	599 564
TOIMINTAKULUT							
Palkat ja palkkiot	-4 227 100	127 000	-4 100 100	-4 412 456,04	-312 356,04	107,62	-4 570 742
Henkilösivukulut	-961 200	28 900	-932 300	-970 202,39	-37 902,39	104,07	-988 530
Henkilöstökorvaukset	42 300	0	42 300	83 889,69	41 589,69	198,32	61 817
Henkilöstökulut yht	-5 146 000	155 900	-4 990 100	-5 298 768,74	-308 668,74	106,19	-5 497 455
Asiakaspalvelujen ostot	-205 000	0	-205 000	-261 951,31	-56 951,31	127,78	-294 637
Muiden palvelujen ostot	-1 163 500	80 000	-1 083 500	-1 042 214,70	41 285,30	96,19	-1 131 632
Ostot tilikauden aikana	-370 800	50 000	-320 800	-382 752,88	-61 952,88	119,31	-365 803
Avustukset kotitalouksi	-200 000	0	-200 000	-93 124,53	106 875,47	46,56	-130 317
Avustukset yhteisöille	-108 400	0	-108 400	-85 100,00	23 300,00	78,51	-130 000
Vuokrat	-2 822 000	8 800	-2 813 200	-2 852 355,08	-39 155,08	101,39	-2 871 831
Muut toimintakulut	-1 000	0	-1 000	-24 105,37	-23 105,37	410,54	-37 221
TOIMINTAKU- LUT YHT.	-10 016 700	294 700	-9 722 000	-10 040 372,61	-318 372,61	103,27	-10 458 895
TOIMINTAKATE	-9 479 500	294 700	-9 184 800	-9 502 155,56	-317 355,56	103,46	-9 859 332
Laskennalliset kustannukset							
POISTOT	-42 200	0	-42 200	-44 126,13	-1 926,13	104,56	-52 677

Henkilöstökulut ovat ylittyneet 308 000 €.

Elintarvikeostot ylittyneet 46 000 €.

Kunnan strateginen tavoite	Sivistyslautakunnan tavoite	Mittari	Toteuma 31.12.2020
Houkutteleva ja palveluiltaan laadukas	Varhaiskasvatussuunnitelmaa vuodelta 2017 toteutetaan	Varhaiskasvatussuunnitelma on käytössä	Toteutunut täysin.
	Varhaiskasvatustyksiköt toimivat laadukkaissa tiloissa	Tilojen neliömäärä suhteessa lapsimääriin sekä tilojen kunnossapito.	Toteutunut määräysten mukaisena.
	Kaikkiin varhaiskasvatustyksiköihin toimitetaan ateriapalvelut Taavetin koulukuksesta	Ateriapalvelujen riittävyys.	Toteutunut suunnitelman mukaisesti.
	Lukio-opetus tuotetaan laadukkaasti	Taavetin lukio menestyy keskiarvoa paremmin kansallisissa ja alueellisissa lukiovertailuissa	Toteutunut.
	Taiteen perusopetuksen sopimukset uusiin.	Kunnan säästöjen vaikutus oppilaiden määrään.	Kunta on talousarviossa sitoutunut ostamaan opetusta PKMO:lta 24 000 eurolla vuosittain, sopimusta ei ole uusittu.
	Oppimisympäristöt tukevat liikunnallisen elämäntavan kehittämistä kunnassa.	Ulko- ja sisätilat varustetaan liikuntaan innostaviksi. Liikkuva koulu ja liikkuva opiskelija sekä lukion urheiluakatemioinnit.	Toteutunut suunnitelmien mukaan.
	Vahvistetaan nuorten osallisuutta	Nuorisovaltuuston toiminta	Toteutunut suunnitelmien mukaan.
Yritysmuuntoinen	Järjestetään yrittäjyyteen kannustavaa opetusta ja valmistellaan osuuskunnan perustamista.	Tiivis yhteistyö Luumäen yrittäjähdistyksen ja paikallisten yritysten kanssa sekä LUT:n kanssa.	Toteutunut suunnitelmien mukaan.
Taloudeltaan tasapainossa	Varhaiskasvatus- ja opetuspalveluja kehitetään huomioiden lapsi- ja oppilasmäärät.	Varhaiskasvatuspaikkojen määrä vastaa kysyntää ja henkilöstön suhdeluvut ovat lainmukaiset.	Toteutunut.
		Alueellisen palvelutarpeen arviointi ja ryhmien toiminta tarpeen mukaisessa laajuudessa.	Toteutunut siten, että varhaiskasvatuspalveluja on pystytty tarjoamaan lähipäiväko-dissa.

	Vanhempien ja lasten osallisuutta vahvistetaan toiminnan suunnittelussa	Vanhempainyhdistykset toimivat päiväkodeissa ja kouluissa, oppilaskunnat kouluissa.	Toteutunut.
	Kehitetään palvelukykyä hyödyntämällä moniammatillista yhteistyötä	Työhyvinvointikysely 2020 toteutettu.	Toteutunut.

Lainaustilasto 2020			
	Pääkirjasto	Kangasvarren kirjasto	Yhteensä
tammi	4534	1502	6036
helmi	4542	1585	6127
maalis	4384	1315	5699
huhti	58	30	88
touko	1082	500	1582
kesä	3284	1565	4849
heinä	4024	1522	5546
elo	3952	1437	5389
syys	3960	1506	5466
loka	4262	1306	5568
marras	4320	1546	5866
joulu	3724	1521	5245
	42126	15335	57461
2019	48490	13595	62085
-/+	-6364	1740	-4624

2.1.5. Tekninen lautakunta

	Alkuper. talousar- vio	Talousar- viomuut- okset	Ta + muu- tos yhteensä	Toteutuma	Poikkeama	Tot%	Ed v tot
TEKNINEN LAUTAKUNTA							
TOIMINTA- TUOTOT							
Liiketoiminnan myyntitu	665 800	0	665 800	647 619,46	-18 180,54	97,27	651 564
Muut suoritt. myyntituo	199 800	0	199 800	219 088,22	19 288,22	109,65	247 152
Maksutuotot	400	0	400	0,00	-400,00	0,00	0
Tuet ja avus- tukset	12 000	0	12 000	18 019,47	6 019,47	150,16	27 670
Vuokratuotot	4 342 200	0	4 342 200	4 458 353,92	116 153,92	102,68	4 436 862
Muut toiminta- tuotot	105 000	0	105 000	150 149,09	45 149,09	143,00	47 356
TOIMINTA- TUOTOT YHT.	5 325 200	0	5 325 200	5 493 230,16	168 030,16	103,16	5 410 605
TOIMINTAKU- LUT							
Palkat ja palk- kiot	-864 200	32 700	-831 500	-644 351,82	187 148,18	77,49	-780 475
Henkilösivuku- lut	-246 200	7 050	-239 150	-187 585,47	51 564,53	78,44	-210 921
Henkilöstökor- vaukset	5 600	0	5 600	29 976,60	24 376,60	535,30	14 172
Henkilöstökulut yht	-1 104 800	39 750	-1 065 050	-801 960,69	263 089,31	75,30	-977 225
Muiden palve- lujen ostot	-1 071 100	23 200	-1 047 900	-865 528,36	182 371,64	82,60	-1 159 977
Ostot tilikau- den aikana	-1 014 400	0	-1 014 400	-879 562,51	134 837,49	86,71	-941 209
Avustukset yhteisöille	-224 000	-6 250	-230 250	-229 222,96	1 027,04	99,55	-139 000
Vuokrat	-232 200	0	-232 200	-206 590,98	25 609,02	88,97	-195 612
Muut toiminta- kulut	-6 400	0	-6 400	-31 451,94	-25 051,94	491,44	-43 896
TOIMINTAKU- LUT YHT.	-3 652 900	56 700	-3 596 200	-3 014 317,44	581 882,56	83,82	-3 456 920
TOIMINTA- KATE	1 672 300	56 700	1 729 000	2 478 912,72	749 912,72	143,37	1 953 685
Laskennalliset kustannukset POISTOT	-2 277 200	0	-2 277 200	-2 243 743,39	33 456,61	98,53	-2 034 700

Kunnan strateginen tavoite	Teknisen lautakunnan tavoite	Mittari	Toteuma 31.12.2020
Kasvava, viihtyisä, vetovoimainen elinympäristö	Yleisten leikkipaikkojen kunnostus etenee suunnitellusti ja turvallisuus paranee. 2020 saadaan Parsikonpolun leikkikenttä nykyaikaistettua. Risulahden Parkunraitin leikkikentän välineitä ajantasaistetaan.	Molemmat pääkohteet toteutuneet = vihreä Vain toinen kohde toteutunut = keltainen Kohteet jääneet toteuttamatta = punainen	Molemmat kohteet toteutuneet ja käyttäjäpalautteeseen reagoitu toteutusta täydentämällä. =vihreä
Taloudeltaan tasapainossa	Asfaltointimäärärahat kohdistettu korjausasfaltointikohteisiin kustannustehokkaasti.	Korjausasfaltointeja on toteutettu yli 9 000 m ² = vihreä Korjausasfaltointeja toteutunut yli 8 000 m ² = keltainen Korjausasfaltointeja toteutunut alle 8 000 m ² = punainen	Koronapandemian aiheuttama öljyn maailmanmarkkinahinnan lasku mahdollisti kaikkiaan yli 11 000 m ² :n korjausasfaltoinnit varatuilla määrärahoilla. = vihreä
Imagoltaan positiivinen	Taavetin torin maine paranee toimintaedellytysten ja viihtyisyyden näkökulmasta.	Torikauden palautekyselystä saadaan positiivisempaa palautetta = vihreä Palaute arvioidaan neutraaliksi = keltainen Palaute on negatiivisempaa kuin vuonna 2019 = punainen	Toripalautteita saatiin huomattavasti edellisvuotta vähemmän. Vaikka kehitettävää todettiin yhä löytyvän, voitiin kuitenkin todeta palautteen parantuneen. = vihreä

2.1.6. Ympäristölautakunta

	Alkuper. talousarvio	Talousarvio muutokset	Ta + muutokset yhteensä	Toteutuma	Poikkeama	Tot%	Ed v tot
YMPÄRISTÖLAUTAKUNTA							
TOIMINTATUOTOT							
Muut suoritt. myyntituo	1 300	0	1 300	1 300,32	0,32	100,02	915
Maksutuotot	84 300	0	84 300	73 192,20	-11 107,80	86,82	76 691
Tuet ja avustukset	160 000	0	160 000	209 794,96	49 794,96	131,12	57 100
TOIMINTATUOTOT YHT.	245 600	0	245 600	284 287,48	38 687,48	115,75	134 706
					0,00		
TOIMINTAKULUT							
Palkat ja palkkiot	-125 200	0	-125 200	-146 849,31	-21 649,31	117,29	-137 701
Henkilösivukulut	-40 700	0	-40 700	-42 766,40	-2 066,40	105,08	-39 166
Henkilöstökorvaukset	500	0	500	14 664,28	14 164,28	2 932,86	4 363
Henkilöstökulut yht	-165 400	0	-165 400	-174 951,43	-9 551,43	105,77	-172 504
Muiden palvelujen ostot	-724 600	0	-724 600	-837 561,08	-112 961,08	115,59	-613 997

Ostot tilikauden aikana	-3 500	0	-3 500	-2 525,55	974,45	72,16	-9 006
Vuokrat	-136 200	0	-136 200	-139 748,39	-3 548,39	102,61	-136 200
Muut toimintakulut	0	0	0	5 168,62	5 168,62	0,00	-9 983
TOIMINTAKULUT YHT.	-1 029 700	0	-1 029 700	-1 149 617,83	-119 917,83	111,65	-941 689
					0,00		
TOIMINTAKATE	-784 100	0	-784 100	-865 330,35	-81 230,35	110,36	-806 983

Kunnan strateginen tavoite	Ympäristölautakunnan tavoite	Mittari	Toteuma 31.12.2020
Voimakkaasti elävä	Viranhaltijapäätöksinä tehtävät lupa-, ilmoitus- ja lausuntoasiat ratkaistaan 4 viikon kuluessa hakemuksen ja sen täydennysten saapumisesta.	Lupien käsittelyaika keskimäärin 4 viikkoa = vihreä Lupien käsittelyaika keskimäärin alle 5 viikkoa = keltainen Lupien käsittelyaika keskimäärin yli 5 viikkoa = punainen	Koronapandemia aiheutti valtavan lisäyksen erityisesti toimenpideluppiin, joka aiheutti lupakäsittelyn ruuhkautumisen keväällä ja alkukesästä. Tuolloin ei tavoitteeseen päästy, mutta tilanne korjautui alkusyksyllä. Lupakohteisessa tarkastelussa keskiarvoaika jäi alle 5 viikkoon. = keltainen

2.2. Tuloslaskelmaosan toteutuminen (ulkoinen ja sisäinen)

Tuloslaskelmaosan suurimmat yksittäiset poikkeamat olivat verotuloissa ja valtionosuuksissa.

	Alkuper. talousarvio	Talousarvio-muutokset	Ta + muutos yhteensä	Toteutuma	Poikkeama	Tot	Ed v tot
TULOSLASKELMA ulkoinen ja sisäinen							
TOIMINTATUOTOT							
Myyntituotot	1 378 300	0	1 378 300	1 405 377,06	27 077,06	101,96	1 438 570
Maksutuotot	273 200	0	273 200	232 782,98	-40 417,02	85,21	269 368
Tuet ja avustukset	481 900	0	481 900	518 025,72	36 125,72	107,50	444 773
Muut toimintatuotot	4 559 400	0	4 559 400	4 691 764,13	132 364,13	102,90	4 651 192
TOIMINTATUOTOT	6 692 800	0	6 692 800	6 847 949,89	155 149,89	102,32	6 803 904
TOIMINTAKULUT							
Henkilöstökulut							
Maksetut palkat ja pal	-5 953 200	184 500	-5 768 700	-5 879 605,06	-110 905,06	101,92	-6 224 447
Henkilöstökorvaukset	53 900	0	53 900	146 424,64	92 524,64	271,66	102 637
Palkat ja palkkiot	-5 899 300	184 500	-5 714 800	-5 733 180,42	-18 380,42	100,32	-6 121 810
Henkilösivukulut							
Eläkekulut	-1 229 400	37 300	-1 192 100	-1 220 553,79	-28 453,79	102,39	-1 255 648
Muut henkilösivukulut	-226 000	7 050	-218 950	-178 081,19	40 868,81	81,33	-176 142
Henkilöstökulut yht.	-7 354 700	228 850	-7 125 850	-7 131 815,40	-5 965,40	100,08	-7 553 601
Asiakaspalvelujen ostot	-20 221 000	0	-20 221 000	-20 505 016,84	-284 016,84	101,40	-19 652 430
Muiden palvelujen ostot	-3 725 900	112 040	-3 613 860	-3 405 256,75	208 603,25	94,23	-3 639 111
Palvelujen ostot yht.	-23 946 900	112 040	-23 834 860	-23 910 273,59	-75 413,59	100,32	-23 291 541
Aineet, tarvikkeet ja ta	-1 419 900	50 000	-1 369 900	-1 291 427,34	78 472,66	94,27	-1 343 505
Avustukset	-570 400	-6 250	-576 650	-1 475 605,10	-898 955,10	255,89	-441 732
Vuokrakulut	-3 461 500	8 800	-3 452 700	-3 439 191,06	13 508,94	99,61	-3 476 825
Muut toimintakulut	-49 100	0	-49 100	-105 610,20	-56 510,20	215,09	-125 276
TOIMINTAKULUT YHT.	-36 802 500	393 440	-36 409 060	-37 353 922,69	-944 862,69	102,60	-36 232 479
TOIMINTAKATE	-30 109 700	393 440	-29 716 260	-30 505 972,80	-789 712,80	102,66	-29 428 575
Verotulot	17 632 000	-1 380 000	16 252 000	17 465 284,77	1 213 284,77	107,47	16 786 899
Valtionosuudet	12 682 900	400 000	13 082 900	13 897 927,00	815 027,00	106,23	12 032 244

Rahoitustuotot ja -kulut							
Korkotuotot	188 000	0	188 000	262 403,15	74 403,15	139,58	100 508
Muut rahoitus- tuotot	467 400	0	467 400	866 985,00	399 585,00	185,49	1 411 842
Korkokulut	-31 000	0	-31 000	-30 092,44	907,56	97,07	-26 431
Muut rahoitus- kulut	-32 400	0	-32 400	-299 743,61	-267 343,61	925,13	-78 274
Rahoitustuotot ja -kulut	592 000	0	592 000	799 552,10	207 552,10	135,06	1 407 645
VUOSIKATE	797 200	-586 560	210 640	1 656 791,07	1 446 151,07	786,55	798 213
Poistot ja arvonalentumiset							
Suunn.mukaiset poistot	-2 323 400	0	-2 323 400	-2 287 869,52	35 530,48	98,47	-2 201 009
TILIKAUDEN TULOS	-1 526 200	-586 560	-2 112 760	- 631 078,45	1 481 681,55	29,87	-1 402 796
Poistoeron lis.(-)tai väh	752 900	0	752 900	741 709,35	-11 190,65	98,51	158 032
Varausten lis.(-)tai väh.	0	0	0	0,00	0,00	0,00	600 000
TILIKAUDEN YLIJÄÄMÄ (ALIJ	-773 300	-586 560	-1 359 860	110 630,90	1 470 490,90	-8,14	-644 764

Verotulojen erittely

VEROTU- LOT	Toteutuma	Alku- per.	Ta	Ta + muutos	Toteu- tuma	Tot.ero	Tot
	2019	ta 2020	muutos	yhteensä	2020	€	%
Kunnan tu- lovero	13 095 563,86	13 675 000	-1 380 000	12 295 000	13 712 158,78	1 417 158,78	111,53
Osuus yh- teisöveron tuotosta	2 171 107,02	2 307 000	0	2 307 000	2 280 824,43	-26 175,57	98,87
Kiinteistö- vero	1 520 228,28	1 650 000	0	1 650 000	1 472 301,56	-177 698,44	89,23
Yhteensä	16 786 899,16	17 632 000	-1 380 000	16 252 000	17 465 284,77	1 213 284,77	107,47

Tuloveroprosentti	
2011	18,00 %
2012	18,00 %
2013	18,00 %
2014	19,00 %
2015	19,75 %
2016	19,75 %
2017	19,75 %
2018	20,50 %
2019	20,50 %
2020	20,50 %

Kiinteistöveroprosentit			
	Yleinen	Vak.asuinrakennukset	Muut asuinrak.
2012	0,60 %	0,32 %	0,80 %
2013	0,70 %	0,40 %	0,95 %
2014	0,70 %	0,40 %	0,95 %
2015	0,80 %	0,40 %	0,95 %
2016	0,80 %	0,40 %	0,95 %
2017	0,95 %	0,45 %	0,95 %
2018	0,95 %	0,45 %	1,00 %
2019	0,95 %	0,45 %	1,00 %
2020	1,00 %	0,50 %	1,05 %

Valtionosuuksien erittely

Valtionosuudet	Toteutuma	Alkuper.	Ta	Ta + muut	Toteutuma	Tot.ero	Tot
	2019	ta 2020	muutos	yhteensä	2020	€	%
Kunnan peruspalv. valtionosuus	10 253 018,00	8 206 800	0	8 206 800	9 332 335,00	1 125 535,00	113,71
Verotulotasaus	2 349 948,00	2 546 600	0	2 546 600	2 549 952,00	3 352,00	100,13
Opetus- ja kultt.toimen muut	-570 722,00	-549 300	0	-549 300	-550 381,00	-1 081,00	100,20
Verotulomene- tysten kompen- saatio	0,00	2 478 800	400 000	2 878 800	2 566 021,00	-312 779,00	89,14
Yhteensä	12 032 244,00	12 682 900,00	400 000,00	10 204 100,00	13 897 927,00	1 127 806,00	136,20

2.3. Investointien toteutuminen

Investointiosan sitovuustaso valtuuston nähdessä on investointiosan kokonaistaso.

Luumäen kunta		Investoinnit				
		TILIVUOSI 012020-122020				
		Alkuper. ta- lousarvio	Ta-muutos	Ta + muu- tos yhteensä	Toteutuma EUR	Toteu- tuma %
3	Investointiosa					
9670	TEKNINEN LTK INV					
747	Maanhankinta					
*	MENOT	-12 000	0	-12 000	-2 542,10	21,18
748	Vuosittaiset asfaltoinnit 2020					
*	MENOT	-100 000	0	-100 000	-101 976,00	101,98
749	Leikki puistot ja yl alueet					
*	MENOT	-12 000	0	-12 000	-12 349,05	102,91
750	Katuvalaistuksen saneeraus					
*	MENOT	-150 000	0	-150 000	-145 578,45	97,05
751	Hankesuunnittelumäärär					
*	MENOT	-50 000	10 000	-40 000	-25 799,00	64,50
752	Infrasan, Sepänk, Valli ja Lin					
*	MENOT	-440 000	150 000	-290 000	-204 740,89	70,60
753	Kunnallistekn korjausinv					
*	MENOT	-115 000	0	-115 000	-166 737,76	144,99
9680	YMPÄRISTÖLTK INV					
801	Paloaseman tilaratk					
*	TULOT	0	0	0	52 012,41	0,00
KAIKKI	KAIKKI YHTEENSÄ					
*	TULOT	0	0	0	52 012,41	0,00
*	MENOT	-879 000	160 000	-719 000	-659 723,25	91,76

2.4. Rahoitusosan toteutuminen

	Määrärahat 1000€				
	TA2020	TA-muutokset	TA muutosten jälkeen	Toteutuma	Poikkeama
Toiminnan rahavirta					
Vuosikate	797 200	-586 560	210 640	1 656 791	1 446 151
Tulorahoituksen korjauuserät	-50 000		-50 000	945 199	995 199
Investointien rahavirta					
Investointimenot	-879 000	160 000	-719 000	-710 998	8 002
Rahoitusosuudet invest.menoihin	0		0	52 012	52 012
Pys.vast. hyödykk luovutustulot	100 000		100 000	203 083	103 083
Varsinainen toiminta ja investoinnit, netto	-31 800	-426 560	-458 360	2 146 087	2 604 447
Rahoitustoiminta					
Antolainasaamisten lisäykset					
Antolainasaamisten vähennykset	35 000		35 000	8 500	-26 500
Lainakannan muutokset					
Pitkäaik.lainojen lisäys	0	1 000 000	1 000 000	500 000	-500 000
Pitkäaik.lainojen vähennys	-109 600		-109 600	-139 117	-29 517
Oman pääoman muutokset					
Oman pääoman muutokset					
Muut maksuvalmiuden muutokset					
	0		0	303 883	303 883
Vaikutus maksuvalmiuteen	-106 400	573 440	467 040	2 819 353	2 352 313

2.5. Yhteenveto määrärahojen ja tuloarvioiden toteutumisesta

KÄYTTÖTALOUSOSA	Sito- vuus	Määrärahat					Tuloarviot				
		TA	TA- muu- tok- set	TA muu- tosten jäl- keen	Toteu- tuma	Poik- keama	TA	TA- muu- tok- set	TA muu- tosten jäl- keen	Toteu- tuma	Poik- keama
Kunnahallitus	N	1 640	-42	1 598	1 463	-135	380	0	380	353	-27
Hyvinvoinnin ja terv.ed.	N	20 463	0	20 463	21 686	1 223	205	0	205	179	-26
Sivistyslautakunta	N	10 017	-295	9 722	10 041	319	537	0	537	539	2
Tekninen lautakunta	N	3 653	-57	3 596	3 014	-582	5 325	0	5 325	5 493	168
Ympäristölautakunta	N	1 030	0	1 030	1 150	120	246	0	246	284	38
Yhteensä		36 803	-394	36 409	37 354	945	6 693	0	6 693	6 848	155
TULOSLASKELMAOSA											
Verotulot	B						17 632	-1 380	16 252	17 465	1 213
Valtionosuudet	B						12 683	400	13 083	13 898	815
Rah.tulot ja menot	B	63		63	362	299	655	0	655	1 161	506
Yhteensä		63	0	63	362	299	30 970	-980	29 990	32 524	2 534
INVESTOINTIOSA											
Yhteensä	B	879	-160	719	657	-62	0		0	52	52
RAHOITUSOSA											
Tulorah korjerät	B	50		50		-50				945	945
Antolainauksen muutok- set											
Antolainasaamisten lis.											
Antolainasaamisten väh.	B						35		35	9	-26
Lainakannan muutokset											
Pitkäaikaisten lainojen lis.	B						1 000	0	1 000	500	-500
Pitkäaikaisten lainojen väh.	B	110		110	139	29					
Muut maksuvalm muu- tokset	B						100		100	453	353
Vaikutus maksuvalmiu- teen	B	893	-426	467	2 819	2 352					
Yhteensä		1 053	-426	627	2 958	2 331	1 135	0	1 135	1 907	772
Kaikki yhteensä		38 798	-980	37 818	41 331	3 513	38 798	-980	37 818	41 331	3 513

3. TILINPÄÄTÖSLASKELMAT

3.1. Tuloslaskelma vertailutietoineen (ulkoinen)

TUOSLASKELMA, ulkoinen	1.1.-31.12.2020	1.1.-31.12.2019
TOIMINTATUOTOT		
Myyntituotot	921 588,63	956 735,22
Maksutuotot	232 782,98	269 368,28
Tuet ja avustukset	518 025,72	444 773,08
Vuokratuotot	1 264 743,76	1 223 991,91
Muut toimintatuotot	151 820,29	115 700,49
TOIMINTATUOTOT	3 088 961,38	3 010 568,98
TOIMINTAKULUT		
Henkilöstökulut		
Maksetut palkat ja palkkiot	-5 879 605,06	-6 224 447,14
Henkilöstökorvaukset	146 424,64	102 637,12
Palkat ja palkkiot	-5 733 180,42	-6 121 810,02
Henkilösivukulut		
Eläkekulut	-1 220 553,79	-1 255 648,35
Muut henkilösivukulut	-178 081,19	-176 142,27
Henkilösivukulut	-1 398 634,98	-1 431 790,62
Henkilöstökulut yht	-7 131 815,40	-7 553 600,64
Asiakaspalvelujen ostot	-20 505 016,84	-19 652 430,39
Muiden palvelujen ostot	-2 941 679,86	-3 177 411,37
Palvelujen ostot yht	-23 446 696,70	-22 829 841,76
Aineet, tarvikkeet, tavarat	-1 271 215,80	-1 323 369,18
Avustukset	-1 475 605,10	-441 732,06
Vuokratulut	-163 990,98	-165 325,04
Muut toimintakulut	-105 610,20	-125 275,58
TOIMINTAKULUT YHT.	-33 594 934,18	-32 439 144,26
TOIMINTAKATE	-30 505 972,80	-29 428 575,28
Verotulot	17 465 284,77	16 786 899,16
Valtionosuudet	13 897 927,00	12 032 244,00
Rahoitustuotot ja -kulut		
Korkotuotot	262 403,15	100 508,12
Muut rahoitustuotot	899 358,18	1 379 468,57
Korkokulut	-30 092,44	-26 430,56
Muut rahoituskulut	-332 116,79	-45 900,66
Rahoitustuotot ja -kulut yht	799 552,1	1 407 645,47
VUOSIKATE	1 656 791,07	798 213,35

Poistot ja arvonalentumiset		
Suunn.mukaiset poistot	-2 287 869,52	-2 201 009,08
TILIKAUDEN TULOS	- 631 078,45	-1 402 795,73
Poistoeron lis.(-)tai väh.(+)	741 709,35	128 033,50
Varausten lis.(-)tai väh.(+)	0,00	600 000,00
TILIKAUDEN YLIJÄÄMÄ (ALIJÄÄMÄ)	110 630,90	-674 762,23

3.2. Rahoituslaskelma vertailutietoineen

RAHOITUSLASKELMA	31.12.2020	31.12.2019
Toiminnan rahavirta		
Vuosikate	1 656 791,07	798 213,35
Tulorahoituksen korjaukset	945 198,90	-939 291,77
Investointien rahavirta		
Investointimenot	-710 998,30	-3 627 865,62
Rah.osuudet investointimen.	52 012,41	242 000,00
Pysyvien vast.hyöd.luovutust.	203 082,96	38 965,73
Toiminnan ja inv. rahavirta	2 146 087,04	-3 487 978,31
Rahoituksen rahavirta		
Antolainauksen muutokset		
Antolainasaamisten vähennykset	8 500,00	0,00
Lainakannan muutokset		
Pitkäaik.lainojen lisäys	500 000,00	1 000 000,00
Pitkäaik.lainojen vähennys	-139 117,00	-9 599,56
Muut maksuvalmiuden muutokset		
Toimeksiant.var.ja po:n muut.	367 394,15	-31 514,87
Saamisten muutos	29 524,75	3 161,74
Korottomien velkojen muutos	-93 035,51	-805 213,25
Rahoituksen rahavirta	673 266,39	156 834,06
RAHAVAROJEN MUUTOS	2 819 353,43	-3 331 144,25
Rahavarojen muutos		
Rahavarat 31.12.	12 609 812,51	9 790 459,08
Rahavarat 1.1.	9 790 459,08	13 121 603,33
	2 819 353,43	-3 331 144,25

3.3. Tase vertailutietoineen

T A S E	31.12.2020	31.12.2019
VASTAAVAA		
PYSYVÄT VASTAAVAT		
Aineettomat hyödykkeet		
Muut pitkävaikutteiset menot	43 272,72	39 119,57
Aineettomat hyödykkeet yht.	43 272,72	39 119,57
Aineelliset hyödykkeet		
Maa- ja vesialueet	4 315 147,65	4 321 503,56
Rakennukset	16 575 683,51	17 992 147,80
Kiinteät rakenteet ja laitt	4 561 564,61	4 810 479,53
Koneet ja kalusto	117 557,82	187 960,59
Ennakkomaksut ja kesk.er.h.	44 727,30	79 452,16
Aineelliset hyödykkeet yht.	25 614 680,89	27 391 543,64
Sijoitukset		
Osakkeet ja osuudet	5 792 537,27	5 768 293,16
Muut lainasaamiset	1 191 028,75	1 199 528,75
Sijoitukset yht.	6 983 566,02	6 967 821,91
PYSYVÄT VASTAAVAT YHT.	32 641 519,63	34 398 485,12
TOIMEKSIANTOJEN VARAT		
Lahj.rahastojen erityiskatt.	187 510,80	181 601,72
TOIMEKSIANTOJEN VARAT	187 510,80	181 601,72
VAIHTUVAT VASTAAVAT		
Vaihto-omaisuus		
Muu vaihto-omaisuus	228 143,90	228 143,90
Vaihto-omaisuus yht.	228 143,90	228 143,90
Saamiset		
Pitkäaikaiset saamiset		
Lainasaamiset	1 129 460,49	1 164 960,49
Pitkäaik.saamiset yht.	1 129 460,49	1 164 960,49
Lyhytaikaiset saamiset		
Myyntisaamiset	385 899,96	404 345,90
Lainasaamiset	90 213,00	95 213,00
Muut saamiset	26 009,09	36 278,39
Siirtosaamiset	318 270,57	278 580,08
Lyhytaikaiset saamiset yht.	820 392,62	814 417,37
Saamiset yht.	1 949 853,11	1 979 377,86

Rahoitusarvopaperit		
Osakkeet ja osuudet	1 753 518,00	1 405 877,79
Sijoitukset rahamarkkinainst	7 741 676,25	7 858 250,00
Rahoitusarvopaperit yht.	9 495 194,25	9 264 127,79
Rahat ja pankkisaamiset		
Rahat ja pankkisaamiset yht.	3 114 618,26	526 331,29
VAIHTUVAT VASTAAVAT YHT	14 787 809,52	11 997 980,84
VASTAAVAA YHTEENSÄ	47 616 839,95	46 578 067,68

VASTATTAVAA		
OMA PÄÄOMA		
Peruspääoma	-18 750 204,12	-18 750 204,12
Ed.tilikausien yli-/alijäämä	-12 716 319,68	-13 391 081,91
Tilikauden yli-/alijäämä	-110 630,90	674 762,23
OMA PÄÄOMA YHT	- 31 577 154,70	-31 466 523,80
POISTOERO JA VAPAAEHT.VARAUK.		
Poistoero	-6 137 488,08	-6 879 197,43
POISTOERO JA VAPAAEHT.VAR	-6 137 488,08	-6 879 197,43
PAKOLLISET VARAUKSET		
Muut pakolliset varaukset	-1 453 000,00	-424 300,00
PAKOLLISET VARAUKSET YHT	-1 453 000,00	-424 300,00
TOIMEKSIANTOJEN PÄÄOMAT		
Valtion toimeksiannot	-773,00	-773,00
Lahjoitusrahastojen pääomat	-617 308,15	-244 004,92
TOIMEKSIANTOJEN PÄÄOMAT YHT	-618 081,15	-244 777,92
VIERAS PÄÄOMA		
Pitkäaikainen		
Lainat rahoitus- ja vak.lait	-3 972 450,54	-3 666 084,98
Saadut ennakot	-980 003,25	-1 067 933,61
Muut velat	-395 543,58	-381 947,82
Siirtovelat	-527 491,00	-527 491,00
Pitkäaik.vieras pääoma yht.	-5 875 488,37	-5 643 457,41
Lyhytaikainen		
Lainat rahoitus- ja vak.lait	-168 634,44	-114 117,00

Saadut ennakot	-4 865,10	-4 778,47
Ostovelat	-520 744,94	-581 756,47
Muut velat	-190 359,13	-158 104,25
Siirtovelat	-1 071 024,04	-1 061 054,93
Lyhytaikainen vieras pääoma	-1 955 627,65	-1 919 811,12
VIERAS PÄÄOMA YHT	-7 831 116,02	-7 563 268,53
VASTATTAVAA	- 47 616 839,95	-46 578 067,68

3.4. Konsernilaskelmat vertailutietoineen

3.4.1. Konsernituloslaskelma

	2020	2019
TULOSLASKELMA		
Toimintatuotot	24 814 061,72	23 878 426,58
Toimintakulut	-54 110 595,86	-52 358 077,35
Osuus osakkuusyhteisöjen voito	-42 987,38	-45 654,81
Toimintakate	-29 339 521,52	-28 525 305,58
Verotulot	17 465 284,77	16 786 899,16
Valtionosuudet	14 278 544,66	12 390 047,13
Rahoitustuotot ja -kulut:		
Korkotuotot	216 882,58	31 843,72
Muut rahoitustuotot	810 706,26	1 350 126,07
Korkokulut	-119 746,48	-108 445,69
Muut rahoituskulut	-449 880,16	-82 316,31
Vuosikate	2 862 270,11	1 842 848,50
Poistot	-3 584 964,72	-3 499 633,52
Satunnaiset erät	33 884,06	261 988,24
Tilikauden tulos	- 688 810,55	-1 394 796,78
Tilinpäätössiirrot	3 750,77	7 235,17
Tilikauden verot	-11 787,70	-201,24
Laskennalliset verot	-13 574,87	-13 305,91
Vähemmistöosuudet	31 025,04	31 341,71
TILIKAUDEN YLIJÄÄMÄ	- 679 397,30	-1 369 727,05

3.4.2. Konsernin rahoituslaskelma

RAHOITUSLASKELMA	2020	2019
Toiminnan rahavirta		
Vuosikate	2 862 270,11	1 842 848,50
Satunnaiset erät	33 884,06	261 988,24
Tilikauden verot	-11 787,70	-201,24
Tulorahoituksen korjauserä	169 195,39	-1 183 125,16
Toiminnan rahavirta yhteensä	3 053 561,86	921 510,34
Investointien rahavirta		
Investointimenot	-940 941,47	-4 312 657,58
Rahoitusosuudet investoin	74 044,31	328 551,32
Pysyvien vastaavien luovu	44 834,14	439 135,78
Investointien rahavirta yhteen	-822 063,02	-3 544 970,48
Toiminnan ja investointien rah	2 231 498,84	-2 623 460,14
Rahoituksen rahavirta		
Lainakannan muutokset		
Pitkäaikaisten lainojen l	717 303,80	1 000 000,00
Pitkäaikaisten lainojen v	-1 096 432,24	-854 317,63
Lyhytaikaisten lainojen m	434 607,60	-152 565,98
Oman pääoman muutokset	25 437,36	25 437,36
Muut maksuvalmiuden muutokset		
Toimeksiantojen po. ja va	351 049,74	-52 706,39
Vaihtomaisuuden muutos	-2 687,12	8 594,17
Saamisten muutos	221 204,61	-226 896,74
Korottomien velkojen muut	110 553,81	-544 517,74
Rahoituksen rahavirta yhteensä	761 037,56	-796 972,95
RAHAVAROJEN MUUTOS	2 992 536,40	-3 420 433,09
Rahavarat 31.12	13 391 352,12	10 398 815,72
Rahavarat 1.1.	10 398 815,72	13 819 248,81
RAHAVAROJEN MUUTOS	2 992 536,40	-3 420 433,09

3.4.3. Konsernitase

	2020	2019
VASTAAVAA		
PYSYVÄT VASTAAVAT		
Aineettomat hyödykkeet:		
Aineettomat oikeudet	162 869,59	139 265,31
Muut pitkävaikutteiset men	136 261,56	144 200,52
Ennakkomaksut	46 734,30	79 373,34
Aineettomat hyödykkeet yhteensä	345 865,45	362 839,17
Aineelliset hyödykkeet:		
Maa- ja vesialueet	4 926 728,80	4 946 605,54
Rakennukset	30 653 282,73	33 332 976,27
Kiinteät rakenteet ja lait	5 276 182,56	5 627 950,12
Koneet ja kalusto	1 407 429,01	1 649 200,31
Muut aineelliset hyödykkeet	23 665,95	26 165,95
Ennakkomaksut ja keskenerä	129 261,36	108 251,01
Aineelliset hyödykkeet yhteensä	42 416 550,41	45 691 149,20
Sijoitukset:		
Tytäryhtiöosakkeet ja osuu	605,00	605,00
Osakkuusyhtiöosuudet	477 381,33	529 303,62
Muut osakkeet ja osuudet	507 573,71	519 460,10
Muut lainasaamiset	305 959,75	268 172,77
Muut saamiset	873,20	873,20
Sijoitukset yhteensä	1 292 392,99	1 318 414,69
TOIMEKSIANTOJEN VARAT		
Valtion toimeksiannot	1 266 869,11	1 035 251,90
Lahjoitusrahastojen erityiskatteet	187 510,80	174 013,52
Toimeksiantojen varat yhteensä	1 454 379,91	1 209 265,42
VAIHTUVAT VASTAAVAT		
Vaihto-omaisuus:		
Aineet ja tarvikkeet	130 579,25	127 666,50
Keskeneräiset tuotteet	16 687,26	16 912,90
Muu vaihto-omaisuus	228 143,90	228 143,90
Vaihto-omaisuus yhteensä	375 410,41	372 723,30
SAAMISET		
Pitkäaikaiset saamiset:		
Myyntisaamiset	1388,89	
Lainasaamiset	19 594,49	21 969,58
Muut saamiset	614 919,77	596 019,77
Lyhytaikaiset saamiset		
Myyntisaamiset (ly)	744 686,83	677 687,57
Lainasaamiset (ly)	678 318,97	979 529,85
Muut saamiset (ly)	160 167,91	224 784,64
Siirtosaamiset (ly)	500 014,57	440 304,63
Saamiset yhteensä	2 719 091,43	2 940 296,04
Rahoitusarvopaperit		
Osakkeet ja osuudet	1 753 518,00	1 405 877,79
Sijoitukset rahamarkkinain	7 741 676,25	7 858 250,00
Muut arvopaperit	12 833,17	12 709,12
Rahoitusarvopaperit yhteensä	9 508 027,42	9 276 836,91
Rahat ja pankkisaamiset	3 883 324,70	1 121 978,81
VASTAAVAA YHTEENSÄ	61 995 042,72	62 293 503,54

	2020	2019
VASTATTAVAA		
OMA PÄÄOMA		
Peruspääoma	18 750 204,12	18 750 204,12
Arvonkorotusrahasto	39 149,44	39 149,44
Muut omat rahastot	413 020,41	475 393,56
Ed.tilikausien yli-/alijää	14 085 350,55	15 842 975,44
Tilikauden yli-/alijäämä	-679 397,30	-1 369 727,05
Oma pääoma yhteensä	32 608 327,22	33 737 995,51
Vähemmistöosuudet	127 796,03	134 755,55
PAKOLLISET VARAUKSET		
Muut pakolliset varaukset	316 811,34	269 194,21
TOIMEKSIANTOJEN PÄÄOMAT		
Valtion toimeksiannot	1 263 791,72	1 049 649,90
Lahjoitusrahastojen pääoma	654 353,37	272 451,27
Muut toimeksiantojen pääom	1 054,95	934,63
Toimeksiantojen pääomat yhteen	1 919 200,04	1 323 035,80
VIERAS PÄÄOMA		
Pitkäaikainen:		
Lainat rahoitus- ja vakuut	18 354 312,89	18 670 954,45
Saadut ennakot	980 003,25	1 067 933,60
Liittymismaksut ja muut ve	412 288,35	405 827,56
Siirtovelat	508 386,70	508 386,70
Pitkäaikainen vieras pääoma yht.	20 254 991,19	20 653 102,31
Lyhytaikainen:		
Lainat rahoitus- ja vakuut	1 414 635,63	1 004 727,94
Lainat julkisyhteisöiltä	1 713,60	1 713,60
Saadut ennakot	33 395,52	35 369,52
Ostovelat	1 478 900,62	1 484 391,44
Liittymismaksut ja muut velat	918 754,25	740 513,31
Siirtovelat	2 797 519,66	2 789 793,26
Laskennalliset verovelat	122 997,61	118 911,08
Lyhyt aikainen vieras pääoma yht.	6 767 916,89	6 175 420,15
VASTATTAVAA YHTEENSÄ	61 995 042,72	62 293 503,54

4. TILINPÄÄTÖKSEN LIITETIEDOT

4.1. Tilinpäätöksen laatimista koskevat liitetiedot

4.1.1. Arvostus- ja jaksotusperiaatteet ja –menetelmät

Jaksotusperiaatteet

Tulot ja menot on merkitty tuloslaskelmaan suoriteperusteen mukaisesti lukuun ottamatta verotuloja, jotka on kirjattu tilitysjankohdan mukaisesti asianomaiselle tilikaudelle.

Pysyvät vastaavat:

Pysyvien vastaavien arvostus:

Pysyvien vastaavien hyödykkeet on merkitty taseeseen hankintamenoon vähennettynä suunnitelman mukaisilla poistoilla ja investointimenoihin saaduilla rahoitusosuuksilla. Suunnitelman mukaiset poistot on laskettu ennalta laaditun, kunnanvaltuuston hyväksymän poistosuunnitelman mukaisesti. Laskentaperusteet on esitetty tuloslaskelman liitetiedoissa kohdassa suunnitelman mukaisten poistojen perusteet. Tilikaudella poistosuunnitelmaan ei muutettu.

Sijoitusten arvostus:

Pysyvien vastaavien sijoitukset on merkitty taseeseen hankintamenoon tai sitä alempaan arvoon. Arvostuksen perusteena on ollut hyödykkeen todennäköisesti kerryttämä tulo tai sen arvo palvelutuotannossa.

Vaihto-omaisuus:

Vaihto-omaisuuden arvostus:

Vaihto-omaisuus on merkitty taseeseen FIFO –periaatteen mukaisesti hankintamenoon tai sitä alemman todennäköisen hankintameno tai todennäköisen luovutushinnan määräisenä.

Rahoitusomaisuus:

Rahoitusomaisuuden arvostus:

Saamiset on merkitty taseeseen nimellisarvoon tai sitä alempaan todennäköiseen arvoon. Rahoitusomaisuusarvopaperit on merkitty taseeseen hankintamenoon tai sitä alempaan todennäköiseen luovutushintaan.

4.1.2. Tilinpäätöksen esittämistapaa koskevat liitetiedot

Edellisen tilikauden tietojen vertailukelpoisuus

Toimintakertomuksessa esitetyt tiedot ovat pääosiltaan vertailukelpoisia edelliseen toimintakertomusvuoteen.

Toimintakulujen avustuksiin on kirjattu perusturvan tehtäväalueelle yhteensä 1 035 000 euron pakollinen varaus avustuksiin kuntayhtymille. Edellisillä tilikaudella varausta on kirjattu 418 000 e. Varaus on kunnan osuus Eksoten alijäämistä. Toimintakuluissa on myös suoraan Eksotelle maksettu 199 750 e koronaviruksen testaukseen ja jäljitykseen saatu valtionosuuden lisäys. Summa sisältyy myös saatuihin valtionosuuksiin.

Aiemmista vuosista poiketen vuonna 2020 kunnille maksettavat verotulomenetysten korvaukset on erotettu peruspalvelujen valtionosuudesta ja esitetty valtionosuuksien erittely -taulukossa rivillä verotulomenetysten kompensatio.

Valtionosuuksiin sisältyy kunnille maksettu korvaus kompensoimaan koronapandemian johdosta yrityksille myönnettyä verojen maksujärjestelyistä johtuvaa viivästymistä, 82 587 e. Erä on kirjattu omalle tililleen ”Verotulomenetyksen kompensatio”. Vuonna 2021 korvaus vähennetään lisättynä maksujärjestelyn piiriin kuuluvien verotulojen viivästyskorolla. Saatuihin peruspalvelujen valtionosuuksiin tilikaudella sisältyy muita koronan aiheuttamia lisäyksiä 1 104 655 € ja verotulojen kompensatioon 614 004 € lisäyksiä

Kiinteistöverotus siirtyi verovelvolliskohtaiseen verotuksen valmistumiseen ja järjestelmämuutoksen syystä osa vuoden 2020 verosta tilitetään vuoden 2021 tammi-helmikuun aikana. Luumäelle 2021 tilitetty edellisen vuoden kertymä oli 159 000 e.

Muihin rahoitustuottoihin sisältyy 256 147,36 euroa edellisillä tilikausilla kirjaamatta jääneitä, Osuuskunta Metsäliiton osuuspääoman korkoja. Korko lisätty pääomaan, ei maksettu rahana.

4.2. Konsernitilinpäätöksen laatimista koskevat liitetiedot

4.2.1. Konsernitilinpäätöstä koskevat laatimisperiaatteet

Konsernitilinpäätöksen laajuus

Konsernitilinpäätökseen on yhdistelty kaikki kuntayhtymät, joissa kunta on jäsenenä sekä kunnan tytäryhtiöt.

Sisäiset liiketapahtumat ja sisäiset katteet

Konserniyhteisöjen keskinäiset tuotot ja kulut sekä saamiset ja velat on vähennetty vähäisiä liiketapahtumia lukuun ottamatta. Kiinteistöverot on eliminoitu.

Poistoero ja vapaaehtoiset varaukset

Konsernitaseessa vapaaehtoiset ja verotusperusteiset varaukset sekä poistoero on jaettu vapaaseen omaan pääomaan ja laskennalliseen verovelkaan.

Pakolliset varaukset

Pakollinen varaus kunnan osuudesta Eksoten kertyneisiin alijäämiin edellisiltä vuosilta, 418 000 e on eliminoitu. Tilikauden muutos, 1 035 000 €, on poistettu konsernista peruuttamalla erät kunnan erillistilinpäätöksestä.

Keskinäisen omistuksen eliminointi

Kunnan ja sen tytäryhteisöjen sekä kuntayhtymien keskinäinen omistus on eliminoitu.

Vähemmistöosuudet

Tytäryhtiöiden vähemmistöosuudet on erotettu konsernin yli- ja alijäämästä konsernituloslaskelmassa sekä omasta pääomasta konsernitaseessa.

Suunnitelmapoistojen oikaisu

Kiinteistö- ja asunto-osakeyhtiöiden aineellisten hyödykkeiden poistot on oikaistu kunnan poistosuunnitelman mukaisiksi. Jäännösarvojen ero on kirjattu konsernituloslaskelmaan tytäryhteisön poistojen oikaisuksi ja aikaisemmille tilikausille kertynyt ero konsernitaseeseen edellisten tilikausien yli- tai alijäämän oikaisuksi.

Kuntayhtymät

Kuntayhtymät on yhdistelty peruspääomaosuuden mukaisesti.

Osakkuusyhteisöt

Osakkuusyhteisöistä As Oy Luumäen Valliheikki ja As Oy Parsikonpuisto on yhdistelty pääomaosuusmenetelmällä konsernitilinpäätökseen. As Oy Luumäen Rinnepuistoa ja As Oy Taavetin Käpykujaa ei ole yhdistelty, koska yhdistelemättä jättämisellä on vain vähäinen merkitys konsernin omaan pääomaan.

4.3. Tuloslaskelman liitetiedot

4.3.1. Toimintatuotot tehtäväalueittain

	Konserni		Kunta	
	2020	2019	2020	2019
Yleishallinto	251 858,55	380 796,54	114 444,06	203 408,43
Sosiaali- ja terveystoimi	19 663 705,88	18 520 036,45	179 110,02	219 397,72
Opetus- ja sivistystoimi	424 374,03	495 136,95	362 295,37	431 059,21
Yhdyskuntapalvelut	4 474 123,26	4 482 456,64	2 433 111,93	2 156 703,62
Toimintatuotot yhteensä	24 814 061,72	23 878 426,58	3 088 961,38	3 010 568,98

Toimintatuottojen erittely ulkoisista eristä.

4.3.2. Tuet valtuustoryhmille

Valtuustoryhmille ei ole annettu taloudellista tukea. Valtuustoryhmien toimintaedellytyksien parantamiseksi on tuettu ryhmien sisäistä toimintaa antamalla mahdollisuus käyttää kunnan tiloja ryhmien kokoontumista varten.

4.3.3. Suunnitelman mukaisten poistojen perusteet kunnan tilinpäätöksessä

Käyttöomaisuuden poistojen määrittämisessä on käytetty ennalta laadittua poistosuunnitelmaa. Suunnitelman mukaiset poistot on laskettu aineettomien ja aineellisten hyödykkeiden hankintamenoista arvioitun taloudellisen käyttöiän mukaan.

Poistosuunnitelma on laadittu pääsääntöisesti Kilan kuntajaoston suosituksen mukaisesti noudattaen lyhimpiä ohjeen mukaisia poistoajoja tasapoistoissa ja suurimpia poistoprosentteja.

Poistosuunnitelmassa ei muutoksia. Valtuusto on hyväksynyt voimassa olevan poistosuunnitelman 11.11.2019.

	Poistomenetelmä	Poisto-aika/pros.
Aineettomat hyödykkeet		
Aineettomat oikeudet	tasapoisto	5 v
Muut pitkävaikutteiset menot		
Atk-ohjelmistot	tasapoisto	2 v
Muut	tasapoisto	2 v
Asuinrakennukset	tasapoisto	30 v
Hallinto- ja laitosrakennukset		
-puurakenteiset	tasapoisto	30 v
-kivirakenteiset	tasapoisto	50
Tehdas- ja tuotantorakennukset	tasapoisto	20 v
Talousrakennukset	tasapoisto	10 v
Vapaa-ajan rakennukset	tasapoisto	20 v
Kiinteät rakenteet ja laitteet	menojäännöspoisto	10-25
vesilaitoksen verkoston ja tie- ja infrarakenteiden poistoissa käytetään 15 %:n jäännösarvoa		
Koneet ja kalusto	tasapoisto	3-10 v
Hankinta-arvoltaan alle 10 000 € hintaiset pysyvien vastaavien hankinnat on kirjattu vuosikuluksi. (Kv 19.9.2016)		

4.3.4. Pakollisten varausten muutokset

	Konserni		Kunta	
	2020	2019	2020	2019
Eksote, potilasvakuutusvahinkomaksu 1.1.	262 894,21	316 049,65		
muutos	45 447,13	-53 155,44		
Potilasvakuutusvahinkomaksu 31.12.	308 341,34	262 894,21		
Ekky, PO12 PORAK-hankkeen purkukust. 1.1.	0,00			
muutos	8 470,00			
Ekky, PO12 PORAK-hankkeen purkukust. 31.12.	8 470,00			
Muut pakolliset varaukset:				
Osuus Eksoten alijäämästä 1.1.			418 000,00	364 000,00
muutos			1 035 000,00	54 000,00
Osuus Eksoten alijäämästä 31.12.			1 453 000,00	418 000,00
Pelastuslaitoksen varallaolokorv. 1.1.			6 300,00	0,00
muutos			-6 300,00	6 300,00
Pelastuslaitoksen varallaolokorv. 31.12.			0,00	6 300,00
Vastuut yhteensä	316 811,34	262 894,21	1 453 000,00	424 300,00

4.3.5. Pysyvien vastaavien hyödykkeiden myyntivoitot ja –tappiot

	Konserni		Kunta	
	2020	2019	2020	2019
Muut toimintatuotot				
Maa-alueet	106 248,75	6 490,33	106 248,75	6 490,33
Osakkeet		7 970,05		7 970,05
Koneet ja kalusto	1 816,13	3 225,81	1 816,13	3 225,81
Myyntivoitot yhteensä	108 064,88	17 686,19	108 064,88	17 686,19
Rakennukset	24 563,78		24 563,78	
Osakkeet		1 094,42		1 094,42
Myyntitappiot yhteensä	24 563,78	1 094,42	24 563,78	1 094,42

4.3.6. Satunnaisten tuottojen erittely

	Konserni	
	2020	2019
Satunnaiset tuotot		
Osakkeiden luovutusvoitto	4 910,22	143 286,69
Liiketoimintakauppa	28 973,84	118 701,54
Satunnaiset tuotot yhteensä	33 884,06	261 988,23

4.3.7. Osinkotuotot ja osuuspääomien korot

	Kunta	
	2020	2019
Osinkotuottojen erittely		
Osinkotuotot saman konsernin yhteisöiltä	75 000,00	20 000,00
Osinkotuotot muista yhteisöistä	416 774,84	384 370,49
Osuuspääoman korot	347 514,66	
Osinkotuotot yhteensä	839 289,50	404 370,49

Osuuspääomiin sisältyy 256 147,36 aikaisemmille tilikausille kuuluvia korkoja.

4.4. Taseen liitetiedot

4.4.1. Arvonkorotukset

	Konserni		Kunta	
	2020	2019	2020	2019
Maa- ja vesialueet				
Arvo 1.1.	39 149,44	39 149,44	0,00	0,00
Muutokset	0,00	0,00		
Arvo 31.12.	39 149,44	39 149,44		
Arvonkorotukset yht.	39 149,44	39 149,44	0,00	0,00

4.4.2. Siirtosaamiin sisältyvät olennaiset erät

	Konserni		Kunta	
	2020	2019	2020	2019
Lyhytaikaiset siirtosaamiset				
Siirtyvät korot		17 833,70		17 833,70
Kelan korvaukset	104 911,70	99 298,02	40 000,00	31 000,00
Valtion avustukset ja muut korv	225 315,54	129 244,39	194 760,00	72 325,17
Valtionosuuden oikaisu	18 990,00	84 054,00	18 990,00	84 054,00
Muut siirtosaamiset	150 797,39	109 874,52	64 520,57	73 367,21
Siirtosaamiset yhteensä	500 014,63	440 304,63	318 270,57	278 580,08

4.4.3. Rahoitusarvopapereiden markkina-arvojen ja hankintahintojen erotus

Rahoitusarvopaperit	
	2020
Sijoitukset rahamarkkinainstrumentteihin	
Markkina-arvo 31.12.	8 906 527,89
Kirjanpitoarvo 31.12.	7 042 050,00
Erotus	1 864 477,89

4.4.5. Pysyvien vastaavien sijoitukset

Pysyvien vastaavien sijoitukset		Osakkeet ja osuudet					Jvk-, muut laina- ja muut saamiset				
	Osakkeet konserni-yhtiöt	Osakkeet omistus-yht. yhteisöt	Kunta-yhtymä-osuudet	Muut osakkeet ja osuudet	Yhteensä	Jvk-lainasaamiset	Saamiset konserni-yhteisöt	Saamiset kunta-yhtymät	Saamiset muilta	Yhteensä	Kaikki yht.
Hankintameno 1.1.	3 606 916,63	635 199,50	1 092 690,43	433 486,60	5 768 293,16		874 565,00	63 146,00	261 817,75	1 199 528,75	6 967 821,91
Lisäykset	26 448,98	44 702,10		3 249,96	74 401,04					0,00	74 401,04
Vähennykset		-50 156,93			-50 156,93		-8 500,00			-8 500,00	-58 656,93
Siirrot erien välillä					0,00					0,00	
Hankintameno 31.12.	3 633 365,61	629 744,67	1 092 690,43	436 736,56	5 792 537,27	0,00	866 065,00	63 146,00	261 817,75	1 191 028,75	6 983 566,02
Arvonlennukset											
Arvonkorotukset											
Kirjanpitoarvo 31.12.	3 633 365,61	629 744,67	1 092 690,43	436 736,56	5 792 537,27	0,00	866 065,00	63 146,00	261 817,75	1 191 028,75	6 983 566,02

4.4.6. Tytäryhteisöt, kuntayhtymäosuudet ja osakkuusyhteisöt

Nimi	Koti- paikka	Kunnan omistus- osuus	Konsernin omistus- osuus	Kuntakonsernin osuus (1000 €)		
				omasta pääomasta	vieraasta pääomasta	tilikauden voitosta/ tappiosta
Tytäryhteisöt						
Luumäen Asunnot Oy	Luumäki	100,00 %	100,00 %	2 490	12 369	0
Luumäen Energia Oy	Luumäki	100,00 %	100,00 %	882	1 450	46
Asunto Oy Luumäen Joukolanpuisto	Luumäki	58,64 %	58,64 %	812	901	0
Osakkuusyhteisöt						
Asunto Oy Luumäen Valliheikki	Luumäki	39,79 %	39,79 %	731	277	-9
Asunto Oy Luumäen Parsikonpuisto	Luumäki	21,40 %	21,40 %	250	68	0
Kuntayhtymät						
Etelä-Karjalan koulutuskuntayhtymä	Lpr	1,21 %	1,21 %	251	76	20
E-K sosiaali- ja terveystyöryhmä	Lpr	3,62 %	3,62 %	-699	5 654	-1 023
Etelä-Karjalan liitto	Lpr	3,57 %	3,57 %	70	36	4
Yhdistelemättömät osakkuus- ja yhteisyhteisöt						
Asunto Oy Luumäen Rinnepuisto	Luumäki	13,80 %	13,80 %			
As Oy Taavetin Käpykuja	Luumäki	33,10 %	33,10 %			

4.4.7. Kunnan saamiset tytäryhteisöiltä, kuntayhtymiltä ja osakkuusyhteisöiltä

	2020		2019	
	Pitkäaikaiset	Lyhytaikaiset	Pitkäaikaiset	Lyhytaikaiset
Saamiset tytäryhteisöiltä				
-myyntisaamiset		29 800,41		38 281,12
-lainasaamiset	1 992 946,00	35 500,00	2 036 946,00	35 500,00
-muut saamiset				
-siirtosaamiset				
Yhteensä	1 992 946,00	65 300,41	2 036 946,00	73 781,12
Saamiset kuntayhtymiltä, joissa kunta on jäsenenä				
-myyntisaamiset		163,97		249,65
-lainasaamiset	63 146,00		63 146,00	
-muut saamiset				
-siirtosaamiset		-		-
Yhteensä	63 146,00	163,97	63 146,00	249,65
Saamiset osakkuus- sekä muilta omistusyhteisöiltä				
-myyntisaamiset		2 815,36		3 649,99
-lainasaamiset				
-muut saamiset				
-siirtosaamiset				
Yhteensä	-	2 815,36	-	3 649,99
Saamiset yhteensä	2 056 092,00	68 279,74	2 100 092,00	77 680,76

4.4.8. Oman pääoman muutokset

Oman pääoman erittely	Konserni		Kunta	
	2020	2019	2020	2019
Peruspääoma 1.1. Muutos	18 750 204	18 750 204	18 750 204	18 750 204
Peruspääoma 31.12.	18 750 204	18 750 204	18 750 204	18 750 204
Arvonkorotusrahasto 1.1. Muutos	39 150	39 150		
Arvonkorotusrahasto 31.12.	39 150	39 150		
Muut omat rahastot 1.1. Muutos	475 393 -62 373	492 219 -16 826		
Muut omat rahastot 31.12.	413 020	475 393		
Edellisten tilikausien yli- jäämä	14 085 351	15 842 975	12 716 320	13 391 082
Tilikauden yli-/alijäämä	-679 397	-1 369 727	110 631	-674 762
Oma pääoma yhteensä	32 608 327	33 737 995	31 577 155	31 466 524

Edellisten tilikausien yli-/alijäämä ja tuloksen käsittelyerät	Kunta	
	2020	2019
Edellisten tilikausien ylijäämä 31.12.	12 716 319,68	13 391 081,91
Tilikauden yli/alijäämä	110 630,90	-674 762,23
Kertynyt poistoero 31.12.	6 137 488,08	6 879 197,43
Yhteensä	18 964 438,66	19 595 517,11

4.4.9. Myöhemmin kuin 5 vuoden kuluttua erääntyvät pitkäaikaiset velat

Pitkäaikaiset velat		
	2020	2019
Rahoitus- ja vakuutuslaitokset	3 332 304,14	3 200 939,10
Yhteensä	3 332 304,14	3 200 939,10

4.4.10. Kunnan velat tytäryhteisöille, kuntayhtymille ja osuusyhteisöille

	2020		2019	
	Pitkäaikaiset	Lyhytaikaiset	Pitkäaikaiset	Lyhytaikaiset
Velat tytäryhteisöille				
-ostovelat		58 282,51		104 500,56
-muut velat	95 828,86		95 828,86	
Yhteensä	95 828,86	58 282,51	95 828,86	104 500,56
Velat kuntayhtymille, joissa kunta on jäsenenä				
-ostovelat		0,00		245,00
-siirtovelat	527 491,00		527 491,00	
Yhteensä	527 491,00	0,00	527 491,00	245,00
Velat osakkuus- sekä muille omistusyhteisöille				
-muut velat	27 111,30		27 111,30	
Yhteensä	27 111,30	0,00	27 111,30	0,00
Velat yhteensä	650 431,16	58 282,51	650 431,16	104 745,56

4.4.11. Siirtovelkoihin sisältyvät olennaiset erät

	Konserni		Kunta	
	2019	2019	2019	2019
<i>Lyhytaikaiset siirtovelat</i>				
Tuloennakot	166 483,20	63 931,00	166 483,20	63 931,00
Menojäämät:				
- Palkkojen ja henkilösivukulujen jaksotukset	2 492 285,02	2 088 830,34	848 581,50	770 420,61
- Muut siirtovelat	138 751,44	637 031,91	55 959,34	226 703,32
<i>Pitkäaikaiset siirtovelat</i>				
- Lomapalkkavelka Eksotelle	508 386,70	508 386,70	527 491,00	527 491,00
Velat yhteensä	3 305 906,36	3 298 179,95	1 598 515,04	1 588 545,93

4.5. Vakuuksia ja vastuusitoumuksia koskevat liitetiedot

4.5.1. Vakuuksia ja vastuusitoumuksia koskevat liitetiedot

Vastuusitoumukset samaan konserniin kuuluvien yhteisöjen puolesta		
	2020	2019
Tytäryhteisöjen puolesta annetut takaukset		
-alkuperäinen pääoma	15 331 002,26	15 331 002,26
- jäljellä oleva pääoma	12 846 915,89	13 463 412,47
Osakkuusyhteisöt		
-alkuperäinen pääoma	2 938 360,00	2 938 360,00
- jäljellä oleva pääoma	735 859,11	774 349,11

4.5.2. Vuokravastuiden yhteismäärä

	Konserni		Kunta	
	2019	2019	2020	2019
Vuokravastuut				
Toimitilat	2 537 704,94	3 015 286,76	327,49	327,49
Koneet ja laitteet	424 200,82	428 755,47	38 976,46	35 445,50
Maa-alueet	27 150,51	6 664,10	6 033,64	2 533,64
Muut vuokrat	2 948,09	83,37		
Vuokravastuut yhteensä	2 992 004,36	3 450 789,70	45 337,59	38 306,63
Seuraavalla tilikaudella maksettavat	846 892,89	848 264,52	22 059,63	24 731,13

4.5.3. Vastuu Kuntien Takauskeskuksen takausvastuusta

	2020	2019
Kunnan osuus takauskeskuksen takausvastuista 31.12.	30 924 988,00	28 066 613,00
Kunnan osuus takauskeskuksen kattamattomista takausvastuista 31.12.	0,00	0,00
Kunnan mahdollista vastuuta kattava osuus takauskeskuksen rahastosta 31.12.	19 269,00	18 466,00

4.5.4. Muut taloudelliset vastuut

	2020	2019
Arvonlisäveron palautusvastuu		
Arvonlisäveron palautusvastuu uudisrakennusten ja perusparannusten hankintamenoista	1 618 191,98	1 956 691,85
Takausvastuu		
Kuntarahaus, Sotiemme Luumäen Veteraanit ry:n lainan omavelkainen takaus, alkuperäinen määrä 2 630 000 e.	2 144 099,00	2 169 713,00
ARA:n avustuskohteen käyttö, Vallikoti		
ARA:lta erityisryhmien asunto-olojen parantamiseksi saadun avustuksen ehtona on, että kohdetta on käytettävä erityisryhmään kuuluvien vuokra-asuntona 20 vuotta avustuksen ensimmäisen erän maksamisesta 2.7.2015 lukien.	1 520 334,00	1 520 334,00
Palosuoja- ja palosuoja-avustus paloaseman rakentamiseen		
Avustuksen ehtona on, että kohdetta ei saa käyttää pysyvästi muuhun kuin päätöksessä määrättyyn käyttötarkoitukseen eikä omistus- tai hallintaoikeutta luovuttaa toiselle 30 v aikana viimeisen erän maksamisesta, joka oli 1.11.2019.	220 000,00	

4.6. Henkilöstöä koskevat liitetiedot

4.6.1. Henkilöstön lukumäärä ja kulut

Henkilöstön osalta annetaan erillinen henkilöstöraportti.

		2020	2019
Henkilöstön lukumäärä 31.12.			
	Yleishallinto	8	9
	Sivistystoimi	123	127
	Tekninen toimi	23	25
	Työllistämisyksikkö	9	10
	Yhteensä	163	171
Henkilöstökulut			
	Palkat ja palkkiot	5 879 605	6 224 447
	josta jaksotett. palkkojen osuus	38 542	47 886
	Henkilösivukulut		
	Eläkekulut	1 220 554	1 255 648
	Muut henkilösivukulut	179 789	176 142
	josta jaksotett. sivukulujen osuus	6 655	9 093
	Henkilöstökorvaukset ja muut korjaukset	-146 425	-102 637
	Yhteensä tuloslaskelman mukaan	7 133 523	7 553 601
Vapaaehtoiset henkilöstökulut			
	Terveystenhoito (nto)	42 019	28 820
	Henkilökunnan koulutus	28 123	41 530
	TYKY-toiminta	4 057	6 427
	Yhteensä	74 199	76 777
	Henkilöstökulut yhteensä	7 207 722	7 630 378

4.6.2. Tilintarkastajan palkkiot

Tilintarkastajan palkkiot		
	2020	2019
Tilintarkastuspalkkiot	7 072,00	4 350,00
Muut palvelut	95,00	
	7 167,00	4 350,00

4.6.3. Luottamushenkilöiden palkkioista perityt ja tilitetyt luottamushenkilömaksut

	2020	2019
Kansallinen Kokoomus	1044,50	1 005,50
Keskustapuolue	2461,00	2 418,75
Kristillisdemokraatit	50,00	42,00
Suomen sosiaalidemokraattinen puolue	906,00	938,00
Luumäen Perussuomalaiset	0,00	40,00
Yhteensä	4461,50	4 444,25

4.6.4. Intressitahotapahtumat

Kunnanjohtajan kanssa on ennen kuntalain voimaantuloa solmittu johtajasopimus, jossa on sovittu erokorvauksesta.

Konsernin lähipiirin/intressipiirin kanssa ei ole ollut tavanomaisesta poikkeavia liiketoimia.

5. ERIYTETYT TILINPÄÄTÖKSET

5.1. Vesilaitos

Toimintakertomus

	2018	2019	2020
Vedenkäyttömaksu alv 0 %	1,62	1,62	1,62
Jätevedenkäyttömaksu alv 0 %	1,76	2,16	2,22

Talousvesi tutkitaan Lappeenrannan seudun ympäristötoimen hyväksymän tutkimusohjelman mukaisesti, tutkimusohjelma on päivitetty 2018. Luumäen kunnan vesilaitoksen talousvesi täyttää talousvedelle asetetut laatuvaatimukset.

Jätevedenpuhdistamon puolivuositarkkailun ensimmäinen jakso

Vesistöön johdettavan jäteveden kokonaisfosforin (kok.P) jäännöspitoisuus ylitti puhdistamon lupamääräyksissä puolivuosisjaksolle asetetun raja-arvon. Muilta osin jäännöspitoisuudet alittivat jaksolle asetetut enimmäispitoisuudet ja puhdistustehot saavuttivat jaksolle asetetut vähimmäisvaatimukset.

Ammoniumtyypen puhdistusteho (nitrifikaatioaste) ei saavuttanut vuosikeskiarvona laskettavaa puhdistusvaatimusta (75 %).

Yhdyskuntajätevesiä koskevan valtioneuvoston asetuksen (888/2006) näytekohdaiset käsittelyvaatimukset saavutettiin kaikilla kolmella tarkkailukerralla.

Jätevedenpuhdistamon joulukuun tarkkailu

Lähtevän veden jäännöspitoisuudet alittivat ja puhdistustehot saavuttivat puhdistamon lupamääräyksissä puolivuosisjaksolle asetetut puhdistusvaatimukset. Ammoniumtyypen puhdistusteho (nitrifikaatioaste) ei saavuttanut vuosikeskiarvona laskettavaa vähimmäisvaatimusta.

Edeltäviin havaintoihin (6 edellistä näytteenottokertaa) verrattuna laitokselta lähtevän veden laatu oli normaali.

Talousvettä pumpattiin kolmelta vedenottamolta verkostoon 208 487 m³ ja laskutettiin 181 382 m³. Vuotovesiprosentti oli 13. Jätevedenpuhdistamolla käsiteltiin vuoden 2020 aikana 228 285 m³ ja laskutettiin 157 812 m³ jätevesiä. Sadevesien osuus oli 31 % käsitellyistä jätevesistä.

Keväällä 2019 otettiin käyttöön saneerattu jätevedenpuhdistamo. Puhdistettujen jätevesien käsittelyyn lisättiin saneerauksessa kiekkosuodatus ja saostuskemikaalin tyyppi vaihtui. Vuoden 2020 aikana laitoksella on ajettu säätöjä parhaan puhdistustuloksen saavuttamiseksi.

Poikkeuksellisen suurta talousveden vuotoprosenttia selittää vesijohtosaneerauksen yhteydessä toteutetut juoksutukset, Linnalantien ja Harjutien risteyksen paikallinen piilovuoto sekä tavanomaista voimakkaampi kentän kastelu mittaroinnin ohitse.

Liitetiedot

Vesilaitosliiketoiminta on eriytetty kirjanpidolliseksi taseyksiköksi.

Kunnan pääomasijoituksen koroksi valtuusto on vahvistanut 12.11.2018 2 %:a (aik 6 %). Korke on laskettu edellisen tilinpäätöksen mukaiselle peruspääomalle.

Vesilaitoksen poistot on laskettu käyttäen kunnalle vahvistettua poistosuunnitelmaa. Jätevedenpuhdistamon investointi koostui pääosin laiteinvestoinneista, joiden poistojärjestelmä on 25 % vuotuinen poisto laitteiden kirjanpitoarvosta. Näin ollen erityisesti ensimmäiset vuodet jätevesipuhdistamon saneerausinvestoinnin jälkeen ovat taloudellisesti raskaita.

Vesilaitoksen tilinpäätökseen ei sisälly hulevesistä aiheutuneita kustannuksia, koska vesilaitos ei vastaa niistä.

Taseen poistoeron alkusaldo on korjattu, 2019 tilinpäätöksessä oli 371 161,15, josta puuttui vuoden 2018 investointivaruksen purku. Tuloslaskelmaan virheellä ei ollut vaikutusta.

5.1.1. Tuloslaskelma vertailutietoineen

VESILAITOS	1.1.-31.12.2020	1.1.-31.12.2019
TULOSLASKELMA		
LIIKEVAIHTO	637 610,53	641 582,32
Materiaalit ja palvelut		
Aineet, tarvikkeet ja tavara		
Ostot tilik.aikana	-127 002,39	-120 162,31
Palvelujen ostot	-150 845,67	-130 869,14
	359 762,47	390 550,87
Henkilöstökulut		
Palkat ja palkkiot	-78 683,47	-97 742,25
Henkilösivukulut		
Eläkekulut	-18 064,37	-19 728,12
Muut henkilösivukulut	-2 399,72	-2 880,46
Henkilösivukulut yhteensä	-20 464,09	-22 608,58
Henkilöstökulut yhteensä	-99 147,56	-120 350,83
Poistot ja arvonalentumiset		
Suunnitelman muk. poistot	-378 218,46	-253 807,95
Liiketoiminnan muut kulut	-1 962,02	669,41
LIIEKEYLIJÄÄMÄ (-ALIJÄÄMÄ)	-119 565,57	17 061,50
Rahoitustuotot ja -kulut		
Muut rahoituskulut	-32 373,18	-32 373,18
YLIJÄÄMÄ (ALIJÄÄMÄ) EN.VARAUK	-151 938,75	-15 311,68
Poistoeron lis.(-)tai väh.(+)	69 270,74	93 622,26
Vap.eht-.varausten lis.(-)tai		
TILIKAUDEN YLIJÄÄMÄ (ALIJÄÄMÄ)	-82 668,01	78 310,58

TULOSLASKELMAN TUNNUSLUVUT	2020	2019
Sijoitetun oman pääoman tuotto%	-11,05	-6,76
Voitto%	-12,97	0,37

5.1.2. Tase vertailutietoineen

VESILAITOS		
	31.12.2020	31.12.2019
T A S E		
VASTAAVAA		
PYSYVÄT VASTAAVAT		
Aineettomat hyödykkeet		
Muut pitkävaikutteiset menot	13 961,10	25 692,43
Aineettomat hyödykkeet yht.	13 961,10	25 692,43
Aineelliset hyödykkeet		
Rakennukset	316 855,79	334 796,51
Kiinteät rakenteet ja laitt	2 307 027,63	2 353 717,62
Koneet ja kalusto	6 184,67	8 246,24
Aineelliset hyödykkeet yht.	2 630 068,09	2 696 760,37
PYSYVÄT VASTAAVAT YHT.	2 644 029,19	2 722 452,80
VAIHTUVAT VASTAAVAT		
Lyhytaikaiset saamiset		
Myyntisaamiset	260 177,71	256 106,29
Lyhytaikaiset saamiset yht.	260 177,71	256 106,29
Saamiset yht.	260 177,71	256 106,29
VAIHTUVAT VASTAAVAT YHT	260 177,71	256 106,29
VASTAAVAA YHTEENSÄ	2 904 206,90	2 978 559,09
VASTATTAVAA		
OMA PÄÄOMA		
Peruspääoma	-1 618 658,95	-1 618 658,95
Ed.tilikausien yli-/alijäämä	161 498,56	239 809,14
Tilikauden yli-/alijäämä	82 668,01	-78 310,58
OMA PÄÄOMA YHT	-1 374 492,38	-1 457 160,39
POISTOERO JA VAPAAEHT.VARAUK.		
Poistoero	-393 107,92	-462 378,66
POISTOERO JA VAPAAEHT.VAR	-393 107,92	-462 378,66
VIERAS PÄÄOMA		
Pitkäaikainen		

Muut velat	-395 543,58	-381 947,82
Pitkäaik.vieras pääoma yht.	-395 543,58	-381 947,82
Lyhytaikainen		
Ostovelat	-28 923,18	-37 794,51
Muut velat	-698 418,09	-622 933,39
Siirtovelat	-13 721,75	-16 344,32
Lyhytaikainen vieras pääoma	-741 063,02	-677 072,22
VIERAS PÄÄOMA YHT	-1 136 606,60	-1 059 020,04
VASTATTAVAA	-2 904 206,90	-2 978 559,09
TASEEN TUNNUSLUVUT	2020	2019
Omavaraisuusaste%	70,46	70,41
Suhteellinen velkaantuneisuus%	116,23	119,75
Kertynyt ylijäämä, 1000€	-244,17	-161,50

5.1.3. Rahoituslaskelma vertailutietoineen

VESILAITOS	2020	2019
RAHOITUSLASKELMA		
Toiminnan rahavirta		
Vuosikate	226 279,71	238 496,27
Investointien rahavirta		
Investointimenot	-299 794,85	-500 770,74
Rah.osuudet investointimen.	0,00	0,00
Toiminnan ja inv. rahavirta	-73 515,14	-262 274,47
Muut maksuvalmiuden muutokset		
Saamisten muutos	-4 071,42	-8 081,50
Korottomien velkojen muutos	3 037,92	61 424,11
Rahoituksen rahavirta	-1 033,50	53 342,61
VAIKUTUS KUNNAN KASSAVAROIHIN	-74 548,64	-208 931,86

VESILAITOKSEN TUNNUSLUVUT	2020	2019
Toiminnan ja investointien rahavirran kertymä 5 vuodelta, €	-794366	-735 872,00
Investointien tulorahoitus%	75,48	47,63

6. TILINPÄÄTÖSTÄ VARMENTAVAT ASIAKIRJAT JA KÄYTETYT KIRJANPITOKIRJAT

Asiakirja	säilytystapa
Tilinpäätös	sidottuna
Tase-erittelyt	paperilla
Päiväkirja	atk-tulosteena
Pääkirja	atk-tulosteena

Tositelajit

Pankkitositteet	1
Palkkatositteet	9
Laskennalliset tositteet, kp	10
Laskennalliset tositteet, sl	12
Luottotappiot	15
Ostoreskontramaksut	20
Ostoreskontralaskut	21
Myyntireskontran suoritukset	30
Myyntilaskut, hallinto	31
Myyntilaskut, tekninen toimi	50
Myyntilaskut, rakennusvalvonta	51
Myyntilaskut, vesilaskutus	55
Myyntilaskut, sivistystoimi	60
Myyntilaskut, päivähoito	71
Hyvityslaskujen kohdistus	86
Muistiotositteet	90
Tuloksen kirjaus kp	96
Tuloksen kirjaus kp, laskennallinen	97
Tuloksen kirjaus, sl	98
Tuloksen kirjaus sl, laskennallinen	99
Liitetietositteet	L

EU-projekteihin liittyvä tositeaineisto säilytetään 10 v. viimeisestä maksatuksesta ohjelmakauden päättymisestä lukien

Rakennusinvestointien, joissa arvonlisävähennyksen palautusvastuu voimassa, tositeaineisto säilytetään 13 vuotta tilikauden päättymisestä

7. ALLEKIRJOITUKSET JA MERKINNÄT

Luumäellä 29. päivänä maaliskuuta 2021

Luumäen kunnanhallitus





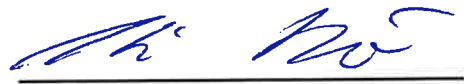




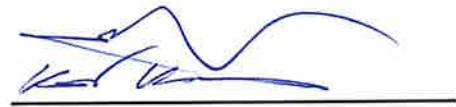












Tilinpäätösmerkintä

Olemme antaneet suorittamastamme tilintarkastuksesta tänään kertomuksen.

Luumäellä 14 / 4 2021

BDO Audiator Oy



Ulla-Maija Tuomela
JHT, KHT