



Luovasti

Lämmöllä

Luotettavasti

Luumäen kunta

Talousarvio 2023

Taloussuunnitelma 2024–2025

Kunnanhallitus 28.11.2022 § 205

Kunnanvaltuusto 12.12.2022 § 50

Sisällys

Kuntastrategia ja toimintaa ohjaavat arvot	2
Kuntastrategia 2021–2025.....	2
Toimintaa ohjaavat arvot	2
Strategiset tavoitteet 2023 ja painopistealueet 2024-2025.....	2
Palvelujen kehittämistä koskevat linjaukset.....	3
Kokonaistaloudelliset tavoitteet.....	3
Konserniohjaus.....	4
Organisaatorakenne ja henkilöstösuunnitelmat.....	5
Muut strategiset suunnitelmat	5
Sisäinen valvonta ja riskien hallinta	5
Yleisperustelut	6
Suunnitelmien yleiset perusteet	6
Talouden ja toiminnan kehitys	6
Kansantalous ja kuntatalous	6
Luumäen kuntatalous	7
Talousarvion ja -suunnitelman laadinnan lähtötilanne.....	10
Talousarvion henkilöstövaikutukset	12
Talousarvion rakenne, sisältö ja sitovuus.....	12
Talousarvion toteutuman raportointi.....	12
Käyttötalousosa	12
Käyttötalousosan perustelut.....	12
Käyttötalouden määrärahat ja tuloarvio.....	13
Kunnanvaltuusto.....	13
Tarkastuslautakunta	13
Kunnanhallitus	13
Elinvoiman edistäminen ja kuntakehitys	14
Hallintopalvelut.....	14
Sivistyslautakunta.....	15
Tekninen lautakunta	19
Ympäristölautakunta.....	21
Investointiosa.....	23
Tuloslaskelmaosa	26
Rahoitusosa.....	28
Kuntakonsernirakenne ja konserniyhteisöjen tavoitteet	34

Kuntastrategia ja toimintaa ohjaavat arvot

Kuntastrategia 2021–2025

Kuntastrategian 2021–2025 tavoitteena on tehdä Luumäki tunnetuksi viestinnällä ja markkinoinnilla sekä viihtyisän kunnan luomisella. Strategiakaudella vahvistetaan viestinnällistä ajattelua ja osaamista. Kunnan markkinoinnissa hyödynnetään eri asiayhteyksiin sopivilla tavoilla ”Koirakin sen tietää...”-kampanjaa, jolla tuodaan esiin Luumäen viihtyisyyttä, yhteisöllisyyttä, hyviä palveluita ja oivallista sijaintia.

Strategiassa esiin nostettuja Luumäen vahvuuksia ovat sijainti valtatie 6:n varrella, lähellä pääkaupunkia ja sekä oman että naapurimaakuntien kaupunkikeskuksia. Kunta on elinvoimainen ja sen elinkeinorakenne on monipuolinen. Palvelut ovat kattavia, hyvää laatuista, helposti saatavilla ja lähellä. Kunnan sosiaalinen ja kulttuurinen kestävyys tukeutuvat kotiseutuylpeyteen, oman historian tuntemukseen ja arvostamiseen sekä elävään yhteisöllisyyteen.

Toimintaa ohjaavat arvot

Strategian arvotemat ovat luovasti, lämmöllä, luotettavasti:

Luovasti teemassa aktivoidaan ja osallistetaan kuntalaiset, henkilöstö ja muut sidosryhmät. Tavoitteena on muutosrohkeuden lisääminen ja toiminnan uudistaminen.

Lämmöllä teeman avulla kehitetään palveluita, kohtaamisia ja yhteistyön mahdollisuuksia ihmisläheisesti ja yhteisöllisesti.

Luotettavasti tarkoittaa lupauksen pitämistä, ennakointia, täsmällistä toimintaa, avoimuutta, vastuullisuutta, kestävyttä, turvallisuutta, sujuvuutta ja sitoutumista.

Strategiset tavoitteet 2023 ja painopistealueet 2024-2025

Valtuuston iltakoulu 13.6.2022		
Strategia	Strateginen painopistealue 2023 - 2025	Strateginen tavoite 2023
Tehdään Luumäki tunnetuksi	Valtakunnallinen markkinointi	Laaditaan viestintä- ja matkailustrategia: Luumäen koirateema näkyväksi
Teemme rohkeasti kiinnostusta ja viihtyisyyttä parantavia tekoja	Sähkö- ja biokaasukäyttöisen liikenteen edellytysten parantaminen; Vuokra-asuntojen uudisrakentaminen; Varhaiskasvatuksen ja koulutuksen tilaratkaisut/kuljetusratkaisut; Urheilu- ja harrastusmahdollisuudet; Hyvinvointiaseman tilaratkaisut	
Muutosrohkeuden lisääminen ja toiminnan uudistaminen	Päätäjien, kuntalaisten, vapaa-ajanasukkaiden vuoropuhelun vahvistaminen;	Kuntalaisfoorumi; Kesäkohtaamiset;

	Luumäelle muuttavien kotouttaminen; Hyvinvoinnin- ja terveyden edistäminen	Uutiskirje; ”Muuttajan kummi”
Palveluiden parantaminen erikohderyhmissä	Joukko-, asiointi- ja palveluliikenne	Kunnan järjestämisen/tukeman liikennöinnin laajentaminen

Palvelujen kehittämistä koskevat linjaukset

Luumäki haluaa säilyttää asemansa itsenäisenä kuntana. Seutukunnallinen yhteistyö, erityisesti Länsi-Saimaan sopivan kokoisten kuntien välinen yhteistyö tukee tätä tavoitetta. Kuntastrategian mukaisella kärkitavoitteella, kunnan tunnettuisuuden ja viihtyisyyden lisäämisellä, pyritään kääntämään väestökehityksen suuntaa houkuttelemalla sekä uusia asukkaita että yrityksiä. Kuntalaisten hyvinvointia ylläpidetään turvaamalla palveluiden, erityisesti varhaiskasvatuksen ja opetuksen, myönteinen kehittyminen. Tämä tarkoittaa suunnitelmakaudella tehtäviä tila- ja kuljetusratkaisuja. Kunnan järjestämistä vastuulla olevat palvelut tuotetaan pääosin itse.

Luumäen kunta omistaa kiinteistön, jossa Eksoten hyvinvointiasema on toiminut. Hyvinvointiaseman rakennukset vaativat merkittäviä saneerauksia. Toisena vaihtoehtona on kokonaan uuden hyvinvointiaseman rakentaminen. Asiaa on valmisteltu valtuuston seminaareissa, kunnanhallituksessa, teknisessä lautakunnassa ja rakennuttajatyöryhmässä. Hyvinvointialueen kanssa on tehty aiesopimus uudisrakentamisesta ja suunnittelu on kilpailutettu. Meneillään on selvitys siitä, millaisilla omistus- ja rahoitusjärjestelyillä hanke voitaisiin toteuttaa. Samalla arvioidaan eri vaihtoehtojen vaikutus kunnan talouteen ja investointikykyyn tulevaisuudessa. Hyvinvointiasemaa koskevat ratkaisut tuodaan valtuuston päätettäväksi helmikuussa 2023. Lähtökohtana on, että jos hyvinvointiaseman tilaratkaisut päätetään toteuttaa uudisrakentamisena, perustetaan kunnan tytäryhtiö, joka tulee kiinteistön omistajaksi ja toteuttaa rakentamishankkeen.

Strategiassa on maininta uuden koulun rakentamisesta Jurvalaan. Opetustilojen tulevaisuuden järjestelyt on tarpeen selvittää kokonaisuutena. Tätä varten on varattu sekä investointimäärärahaa että suunnittelumäärärahoja suunnitelmakaudelle.

Hyvinvoinnin ja terveyden edistäminen on ns. uuden kunnan keskeisiä tehtäviä, kun vastuu sote-palveluista siirtyy hyvinvointialueille. Näihin hyte-palveluihin panostamalla voidaan vaikuttaa myös kunnalle maksettaviin valtionapuihin ns. hyte-kertoimen kautta. Hyte-työn tuloksellinen järjestäminen edellyttää, että kunnassa on riittävä asiantuntemus ja henkilöstöresurssi käytettäväksi tähän työhön.

Kokonaistaloudelliset tavoitteet

Talousarvio ja -suunnitelma on laadittava siten, että ne toteuttavat kuntastrategiaa ja edellytykset kunnan tehtävien hoitamiseen turvataan. Taloussuunnitelman on oltava tasapainossa tai ylijäämäinen. Taloussuunnitelman tasapainossa voidaan ottaa huomioon talousarvion laadintavuoden taseeseen kertyväksi arvioitu ylijäämä. Kunnan taseeseen kertynyt alijäämä tulee kattaa enintään neljän vuoden kuluessa tilinpäätöksen vahvistamista seuraavan vuoden alusta lukien. Tässä määräajassa tulee kattaa myös talousarvion laadintavuonna tai sen jälkeen kertynyt alijäämä.

Kunnan kykyä turvata asukkailleen lainsäädännössä edellytetyt palvelut arvioidaan vuosittain kuntalaissa säädetyillä mittareilla (Kuntalaki 118 §). Kestävän taloudenpidon näkökulmasta on tarpeen tunnistaa myös tilanteet, joissa kunta on lähellä raja-arvon täyttymistä eli ns. keltaiset valot, jotka eivät vielä johda arviointimenettelyn käynnistämiseen, mutta joiden täytyessä kunnan tulisi kiinnittää erityistä huomioita taloutensa kehitykseen ja analysointiin. Taulukossa on esitetty Luumäen tilanne suhteessa mittareihin.

Kriteeri	tilinpäätös 2021	tilinpäätös ennuste 2022	TAE2023	"Keltainen valo"	Kriisikunta
Kunnan taseeseen kertynyt alijäämä	Ei kertynyttä alijäämää, kertynyt ylijäämä 14,2 milj.€	Ei kertynyttä alijäämää, kertynyt ylijäämä 14,2 milj.€	Talousarvio alijäämäinen 972 300, pystytään edelleen kattamaan		kunta ei pysty kattamaan alijäämää määräajassa
Kuntakonsernin kertynyt alijäämä/asukas kahden edeltävän tilinpäätöksen mukaan	Ei kertynyttä alijäämää	Ei kertynyttä alijäämää	Ei kattamatonta alijäämää	vähintään 500 €/asukas	vähintään 1000 € viimeisimmässä tilinpäätöksessä ja sitä edeltäneenä vuonna vähintään 500 €
TAI rahoituksen riittävyyttä/vakavaraisuutta kuvaavat tunnusluvut 2 peräkkäiseltä vuodelta					
	tp 2020	tp 2021			
Kuntakonsernin vuosikatteen ja poistojen suhde	79,8 %	123,6 %	alle 100 %	alle 80 %	
Kunnan tulovero% on korkeampi kuin maan painotettu keskiarvo	+0,53 %-yksikköä	+0,48 %-yksikköä	+ 1,5 %-yksikköä	+ 2,0 %-yksikköä	
Konsernin asukasta kohden laskettu lainakannan ja vuokravastuiden määrä ylittää maan kuntakonsernien vastaavan keskiarvon	-59 %	-52 %	yli 25 %	yli 50 %	
Kuntakonsernin laskennallinen lainanhoitokate	1,16	1,62	alle 1,0	alle 0,8	

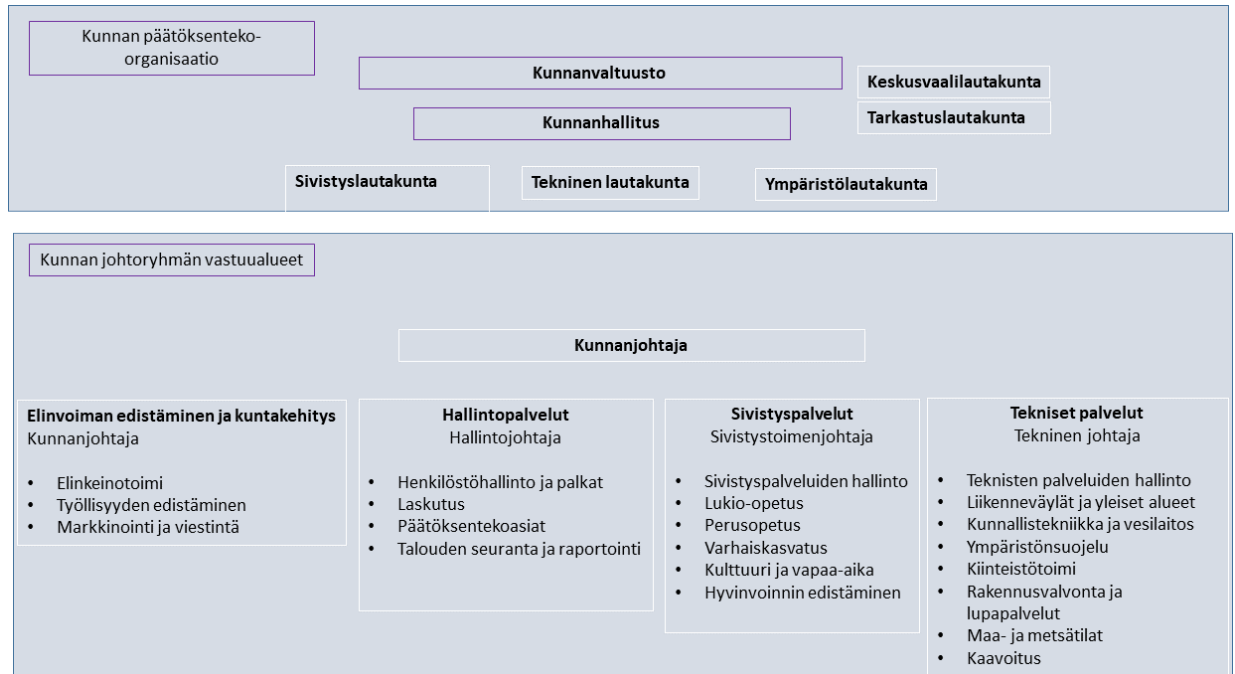
Konserniohjaus

Kuntakonserniin kuuluvat peruskunnan (emoyhtiö) lisäksi tytäryhteisöt, joissa kunnalla yksin tai yhdessä tytäryhteisön kanssa on yli 50 % omistusosuus tai määräysvalta, osakkuusyhteisöt, joissa kunnalla on 20–50 % omistusosuus ja enintään puolet äänivallasta tai huomattava vaikutusvalta liiketoiminnan ja rahoituksen johtamisessa, sekä kuntayhtymät, joissa kunta on jäsenenä. Luumäen kokonaan omistamia tytäryhteisöjä ovat Luumäen Asunnot Oy ja Luumäen Energia Oy. Luumäen kunnan konsernirakenne ja konserniyhteisöjen tavoitteet on kuvattu sivulla 34.

Vuoteen 2022 verrattuna merkittävä muutos konsernissa on Etelä-Karjalan sosiaali- ja terveystieteiden kuntayhtymän purkautuminen, kun sosiaali- ja terveystieteiden palvelut siirtyvät kunnilta hyvinvointialueen järjestettäväksi.

Organisaatorakenne ja henkilöstösuunnitelmat

Kunnan hallintosäännön määrittelemää organisaatorakennetta ollaan uudistamassa. Tarkoituksena on saattaa organisaatio vastaamaan ns. uuden kunnan tehtävien toteuttamista ja ottaa nykyistä paremmin huomioon hyvinvoinnin- ja terveyden edistämisen tehtävät.



Vuoden 2021 henkilöstökertomuksen mukaan kunnan palveluksessa oli 160 henkilöä, joista toistaiseksi voimassa olevassa palvelussuhteessa oli 113 henkilöä.

Suunnitelmakauden 2023–2025 henkilöstösuunnitelma on talousarvion liitteenä 1.

Kunnan henkilöstöä koskeva tasa-arvo- ja yhdenvertaisuussuunnitelma on voimassa 2023 loppuun saakka. Siinä tavoitteeksi on asetettu tasa-arvon ja yhdenvertaisuuden kokemusten selvittäminen, yli 55-vuotiaiden työkyvyn tukeminen ja työyhteisön perhemyönteisyyden tukeminen.

Muut strategiset suunnitelmat

Kunnalle on valmisteltu viestintäsuunnitelmaa uuden kuntastrategian tavoitteiden toteuttamista varten. Suunnitelmaluonnos tuodaan kunnanvaltuuston käsiteltäväksi helmikuussa 2023.

Laaja hyvinvointikertomus ja hyvinvointisuunnitelma 2022–2025 hyväksyttiin kunnanvaltuustossa 31.1.2022 § 5. Siinä on vahvistettu kuntakohtaiset tavoitteet, toimenpiteet ja mittarit erikseen lapsille ja nuorille, työikäisille sekä ikäihmisille.

Sisäinen valvonta ja riskien hallinta

Kunnan sisäisen valvonnan ja riskien hallinnan perusteet on hyväksytty kunnanvaltuustossa 15.12.2014 § 63. Kunnanhallitus on antanut perusteista johdetut ohjeet sisäisestä valvonnasta ja riskienhallinnasta 10.8.2015 § 166. Ohjeessa on määritelty sisäisen valvonnan rooli osana johtamista ja toimintajärjestelmää, havainnoista raportointi sekä eri toimijoiden tehtävät ja vastuut.

Yleisperustelut

Suunnitelmien yleiset perusteet

Kunta järjestää asukkailleen sekä lainsäädännössä edellytetyjä että kunnan itselleen vapaaehtoisesti ottamia palveluja. Palvelujen järjestämistä ohjaa kuntastrategia. Talousarvio ja -suunnitelma on laadittava niin, että turvataan kunnan tehtävien hoitaminen. Kunnan toiminnan ja talouden suunnittelussa lähtökohtana on talouden tasapaino. Kunnan taseeseen ei saa syntyä kattamatonta alijäämää. Jos kattamatonta alijäämää kuitenkin syntyy, se pitää kattaa 4 vuoden kuluessa tilinpäätöksen vahvistamista seuraavan vuoden alusta lukien.

Talouden ja toiminnan kehitys

Kansantalous ja kuntatalous

Kansantalouden ennusteet vuosille 2023–2024 lähtevät siitä, että inflaatio-odotukset ovat edelleen korkeita, raaka-ainepula jatkuu, korot nousevat ja energiamarkkinoiden kehitys on entistä enemmän kiinni (geo)poliittisesta tilanteesta. Hintojen nousun seurauksena kuluttajien ja yritysten luottamus on heikkoa. Vuonna 2023 bruttokansantuotteen kasvun ennustetaan hiipuvan tai jopa pysähtyvän. 2024 kasvuennusteet ovat edelleen vain varovaisen myönteisiä. Riskitekijät 2023–2024 ovat yhä suuria mm. siksi, että energiasectori on edelleen epävarmaa ja inflaatiolukemat voivat aiheuttaa käynnistyvällä työmarkkinakerroksella hinta-palkkakierteen.

Kuntatalous kokonaisuutena supistuu merkittävästi, kun sote- ja pelastustoimen tehtävät sekä niihin liittyvät tulot ja menot siirtyvät hyvinvointialueiden järjestettäväksi 2023 alusta. Uudistuksen tuoma helpotus kuntatalouteen tarkoittaa ennakoitavuuden paranemista, mutta talouden rakenteiden ja tuottavuuden ongelmia uudistus ei poista.

Eduskuntavaalikauden päättyessä päättyvät myös valtion ns. tulevaisuusinvestoinnit, joilla on rahoitettu mm. varhaiskasvatuksen, perusopetuksen ja lukiokoulutuksen laatu- ja tasa-arvohankkeita. Vaikutus kuntatalouden kokonaisuuteen on kymmeniä miljoonia.

Vaikka kunnille ei 2023 ole tulossa uusia, lakisääteisiä tehtäviä, aiemmin tehdyt päätökset luovat menopaineita mm. oppivelvollisuuden pidentymisen ja varhaiskasvatusmaksujen tuloarvojen muutosten vaikutuksesta. Merkittävä menojen lisäävä tekijä ovat kunta-alan virka- ja työehtosopimusten kustannusvaikutukset, jotka ylittävät ns. yleisen linjan. TE-palveluiden uudistus lisäänee kuntien vastuuta 2025 alkaen.

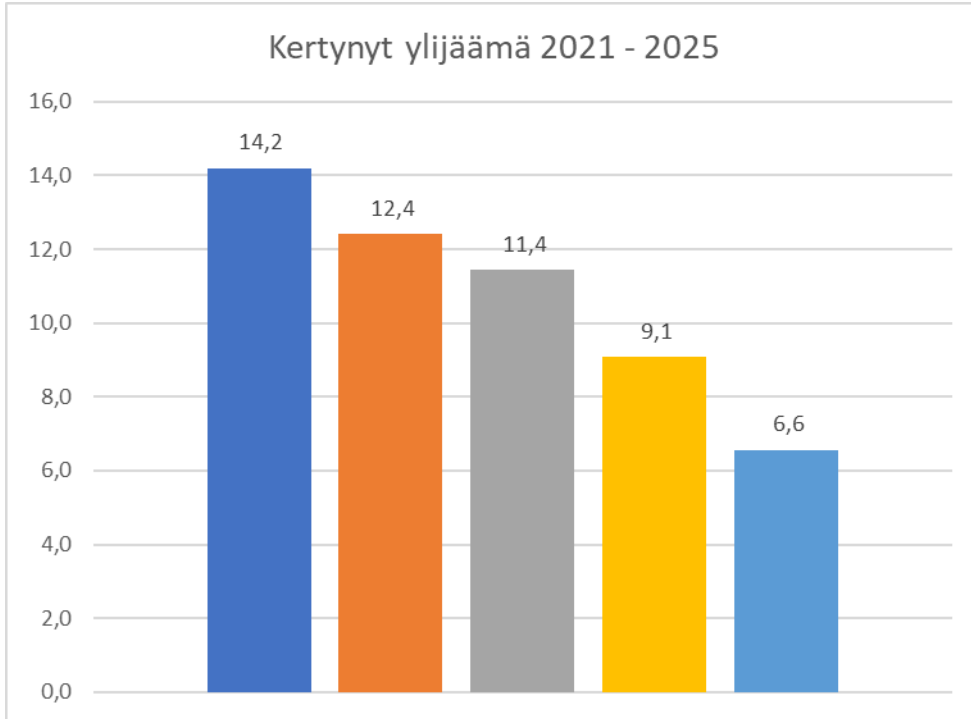
Vuonna 2023 verotilityksiin tulee sisältymään koko kuntatalouden tasolla n. 1,2 miljardin euron kertaerä, ns. verohäntä, kun osa aiempien vuosien verotuloista tilittyy vielä korkeampien veroprosenttien ja kunnille edullisempien jako-osuuksien mukaisesti.

Valtiovarainministeriön kansantalousosaston syyskuussa julkaistut kuntakohtaiset painelaskelmat ennustavat useille pienille kunnille negatiivisia vuosikatteita ja tuloksia, mikä aiheuttaa huomattavaa veroprosentin korotuspainetta. VM huomauttaa, että näissä kunnissa olisi syytä kiinnittää huomiota vuosikatteen vahvistamiseen, jotta pidemmän aikavälin velkaantumisen suhteessa tulopohjaan pysyy hallinnassa.

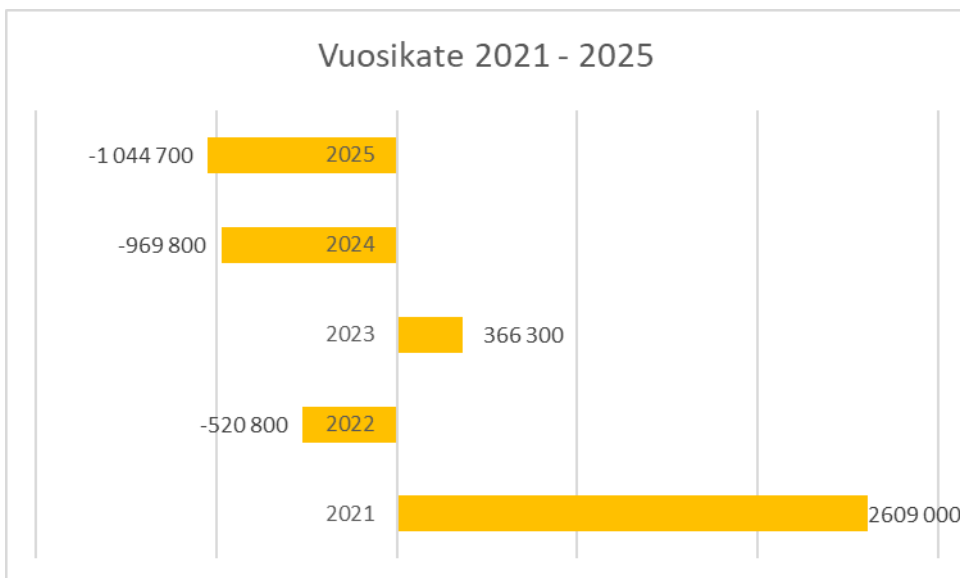
Kuntakohtaiset arviolaskelmat perustuvat kuntien valtiokonttorille ilmoittamiin talousarvio- ja suunnitelmätietoihin, koko maan ennustettuun muutokseen sekä Tilastokeskuksen tekemään kuntien väestöennusteeseen. Kuntakohtainen arvio ei ota huomioon kunnan omiin päätöksiin perustuvia toimenpiteitä ja sen lukuihin pitää suhtautua kriittisesti.

Luumäen kuntatalous

Luumäen kuntatalous on kuntalain mukaisilla kriteereillä tarkasteltuna edelleen vahva. Taseeseen kertynyttä ylijäämää oli 14,2 miljoonaa euroa tilinpäätöksessä 2021. Taloussuunnitelmaehdotuksen mukaisesti ylijäämä pienenisi suunnitelmakaudella 6,6 miljoonaan euroon.



Vuosikate muuttuisi suunnitelmakaudella negatiiviseksi ja olisi yli miljoona euroa vuonna 2025. Vuosikate tarkoittaa sitä tulo-rahoitusta, joka jää käytettäväksi investointeihin, sijoituksiin ja lainojen lyhennyksiin juoksevien menojen jälkeen.



Väestökehitys

Väestökehityksen ja palvelurakenteen yhteensovittaminen on kunnalle strateginen riski. Kunnassa oli 2021 lopussa 4473 asukasta. Tilastokeskuksen ennusteen mukaan väestön määrä pienenesi noin 50 henkeä vuodessa ja olisi enää 4017 vuonna 2030, jos kuntaan ei suuntaudu muuttoliikettä.

	2015	2016	2017	2018	2019	2020	2021
Syntyvyys	31	30	29	23	24	23	18
Kuolleisuus	79	69	78	77	67	100	97

Lasten ja nuorten palveluiden tarve vähenisi merkittävästi ikäluokkien pienentyessä. Ennusteiden mukaan yläkouluikäisten määrä jäisi alle 100 vuonna 2027 ja toisen asteen koulutukseen (lukio, toisen asteen ammatillinen koulutus) tulevien määrä alittaisi 100 vuonna 2030. Muuttoliikkeen vahvistaminen eri keinoin on siksi kunnan elinvoimaisuuden kulmakiviä.

Palveluiden käyttäjät 2020–2025 (Lähde: Tutkihallintoa.fi/kuntien väestörakenne)

	2020	2025
Väkimäärä	4530	4245
alle 5 v.	135	118
5 – 9 v.	179	134
10 – 14 v.	221	180
15 – 19 v.	213	200
75 – 84 v	482	606
Yli 84 v	231	241

Elinkeinotoiminnan kehitys

Elinkeinotoiminta on toistaiseksi selvinnyt hyvin Luumäellä niin koronarajoituksista, Venäjän kaupan ja venäläisten matkailun tyrehtymisestä sekä kustannusten noususta erityisesti energian osalta.

Tämä näkyy myös työllisyyden positiivisena kehityksenä koko vuoden 2022 ajan verrattuna edelliseen vuoteen.

Luumäen kannalta on huomioitava myös varsin merkittävänä uutena asiana pellettitehtaan uudelleen käynnistäminen uusien yrittäjien toimesta joulukuussa 2022.

Taulukosta käy ilmi aloittaneiden ja lopettaneiden yritysten määrä Luumäellä.

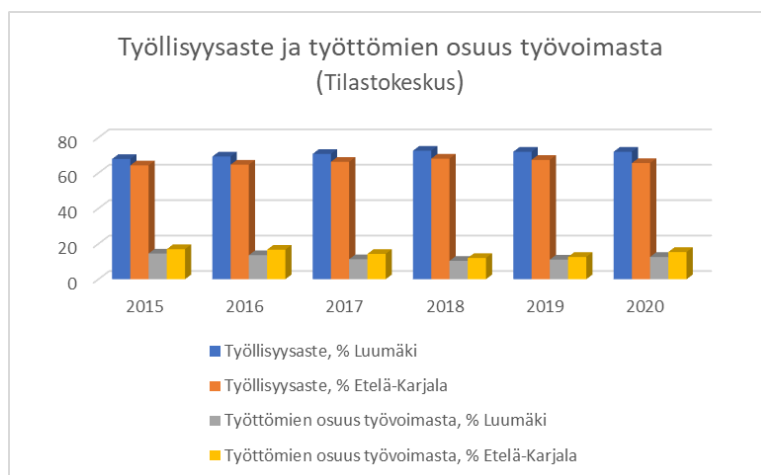
	TOIMIALAT YHTEENSÄ		
	Aloittaneita	Lopettaneita	Yrityskanta
2015	26	16	355
2016	18	20	340
2017	33	15	338
2018	26	4	361
2019	23	18	361
2020	39	24	
2021	26	18	

Lähde: Kauppalehden Tietopalvelut / Yrittäjät

Työllisyyden hoito

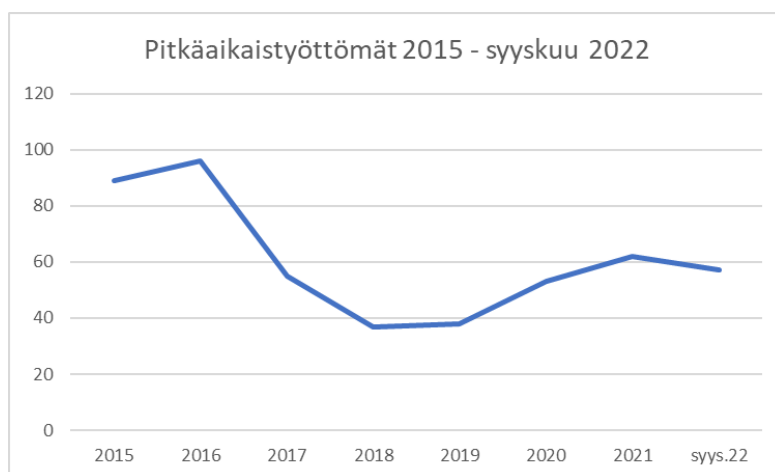
Kunnan vastuulla olevaa työllisyyden hoitoa on toteutettu osin Eksoten kautta, osin omana työllistämistoimintana. Omalla toiminnalla on voitu vaikuttaa myönteisesti pitkäaikaistyöttömien työllisyyden edistämiseen.

Taulukossa työllisyysasteen ja työttömien osuuden työvoimasta kehitys Etelä-Karjalassa ja Luumäellä 2015–2020, lähde Tilastokeskus



Pitkäaikaistyöttömien määrä vaikuttaa myös kunnan käyttötalouteen. Kun henkilön työttömyys on jatkunut yli 300 päivää, kunnan maksettavaksi tulee työmarkkinatuen kuntaosuus. Kunnan omat panostukset työllistämiseen edistämiseen vaikuttavat myönteisesti pitkäaikaistyöttömien työllistymiseen ja sitä kautta kuntaosuuksien maksuihin. Työmarkkinatuen kuntaosuus on maksettu osana Eksoten laskutusta. Kun työllisyyden hoito ei siirry hyvinvointialueen tehtäväksi, on käyttötalousmenoissa varattava määräraha myös arvioidulle työmarkkinatuen kuntaosuudelle.

Pitkäaikaistyöttömien määrä 2015–2020, lähde Tilastokeskus



Työmarkkinatuen kuntaosuus 2015–2021

2015	176 815 €
2016	139 889 €
2017	110 870 €
2018	110 057 €
2019	97 219 €
2020	137 278 €
2021	134 294 €

Talousarvion ja -suunnitelman laadinnan lähtötilanne

Talousarvioon kirjatut toimielinten toiminnalliset tavoitteet ja investoinnit perustuvat valtuuston 31.3.2022 § 3 hyväksymän kuntastrategian tavoitteisiin, joilla pyritään lisäämään kunnan näkyvyyttä, viihtyisyyttä ja vetovoimaisuutta. Kunnanhallituksen talouden tasapainottamiseksi vuonna 2020 käynnistämä ohjelman viimeinen vuosi on 2022. Tasapainottamisohjelmalla rajattiin investoinnit enintään 1 milj. euroon vuodessa ja haettiin käyttötalousmenoista noin 600 000 euron säästöt. Kunnan verotulojen ja valtionapujen muutos 2023 alkaen asettaa edelleen haasteita talouden tasapainon löytymiselle, kun samaan aikaan tulisi luoda edellytyksiä uuden kuntastrategian toteuttamiselle.

Kunnanhallituksen, lautakuntien puheenjohtajien ja johtoryhmän 3.10.2022 pidetyn neuvottelun jälkeen kunnanhallitus vahvisti talousarvion 2023 suunnittelukehykseksi vuosikatteen tavoitteen vähintään +350 000 € ja tulos-tavoitteen enintään -1,6 miljoonaa euroa.

Etelä-Karjalan sosiaali- ja terveystyö kuntayhtymä Eksote puretaan lakisäateistä kuntayhtymää koskevien säännösten mukaisesti 2022, koska se tuottaa erikoissairaanhoidon palvelut. Sosiaali- ja terveydenhuollon sekä pelastustoimen tehtävät menevät ja tulot siirtyvät hyvinvointialueen vastuulle.

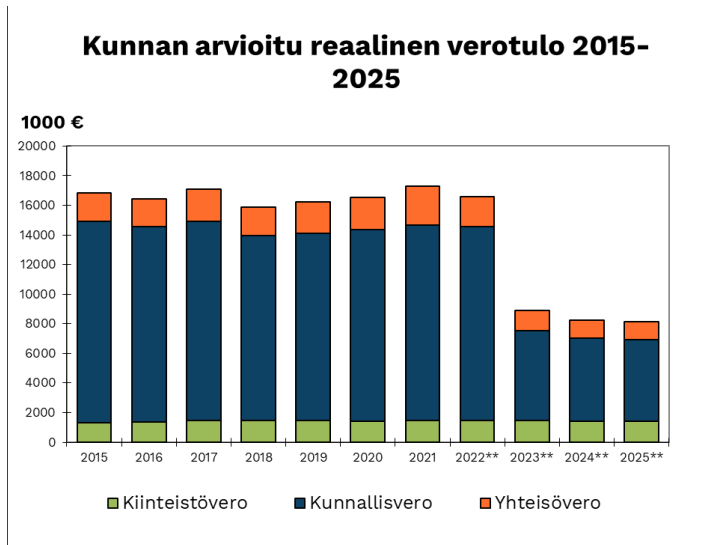
Seudullisen ympäristötoimen ja maaseututoimen, Etelä-Karjalan liiton sekä muiden sidosryhmien antamat määrärahaesitykset on viety talousarvioon annetun mukaisina.

Palkkavaraukset on tehty voimassa olevien sopimusten mukaisesti. Koska kunta-alan sopimukset on osittain sidottu ns. yleiseen linjaan, arviot eivät ole yhtä luotettavia kuin aiempina vuosina. Palkkojen sivukulut ja muut henkilökustannukset on laskettu Kuntien eläkevakuutuslaitoksen ja muiden ao. viranomaisten ohjeiden mukaisesti.

Talousarvion 2023 ja suunnitelmavuosien 2024–2025 verotuloennusteet perustuvat Kuntaliiton 28.9.2021 julkaisemaan veroennustekehikkoon. Valtuusto päätti verokannoista 14.11.2022 § 40 ja § 41. Kunta ei saa itse määrittää kunnan tuloveroprosenttia 2023, vaan se määrätään vähentämällä 2022 tuloveroprosentista 12,64 %-yksikköä. Luumäen kunnan veroprosentiksi jää 8,36 %. Kiinteistöjen verotus pysyy entisellä tasollaan:

Yleinen kiinteistövero	1,00 %
Vakituinen asuinrakennus	0,50 %
Muu asuinrakennus	1,05 %
Voimalaitokset	ei määrätä
Yleishyödylliset yhteisöt	0,00 %
Rakentamaton rakennuspaikka	ei määrätä

Kunnallisvero on uudistuksen jälkeenkin kunnan merkittävin tulonlähde, yli 50 % kunnan tuloista. Kiinteistöveron suhteellinen osuus kunnan tuloista kasvaa kuitenkin selvästi. Veropohjan rapautuminen on uhkana Luumäen kaltaisissa pienissä, iäkkään väestön kunnissa, jos väestöennusteen mukaista kehitystä ei saada käännettyä.



Valtionosuusarviot suunnitelmakaudelle perustuvat Kuntaliiton 20.9.2022 julkaisemaan valtionosuuslaskelmaan. Suunnitelmavuosien 2024 ja 2025 osalta laskelmaan ennakoidaan tulevan muutoksia, kun kunnilta hyvinvointialueille tehtävien siirtojen vaikutuksia tarkennetaan.

Talousarvion laadintaohjeissa on selvitetty yleiset laadintaohjeet sekä hallintokuntien ja toimielinten toimintaohjeet.

Talousarvion käyttötalousosassa olevat toimintatuotot ja –menot on summattu tuloslaskelmaan päälajeittain. Suunnitelman mukaiset poistot perustuvat valtuuston 11.11.2019 hyväksymään poistosuunnitelmaan.

Talousarvion tuloslaskelma vuodelle 2023 osoittaa vuosikatteen ylijäämäksi 351 800 € ja poistojen jälkeisen tilikauden tuloksen alijäämäksi -1 599 600 €. Lopullinen tilikauden alijäämä on -1 599 600 €. Kunnanhallitus on tietoisesti valmistellut talousarvion alijäämäisenä ja informoinut asiasta valmistelun kuluessa sekä kunnanvaltuustoa että tarkastuslautakuntaa. Suunnitelmavuosien 2024–2025 vuosikatteen ovat noin 1 milj. euroa alijäämäisiä. Tilikausien lopulliset alijäämät ovat -2,39 milj. euroa 2024 ja -2,64 milj. euroa 2025.

Vesilaitos on valtuuston 18.6.2018 § 31 tekemän päätöksen mukaisesti kunnan eriytetty taseyksikkö. Taloussuunnitelma 2023–2025 sisältää myös vesilaitoksen tulot ja menot.

Luumäen kunnalla on kaksi kunnan 100 % omistamaa tytäryhtiötä, Luumäen Energia ja Kiinteistö Oy Luumäen asunnot. Luumäen energian talous on vakaalla pohjalla, joten yhtiöllä on mahdollisuus kehittää toimintaansa mm. rakentamalla toinen biolämpölaitos tuottamaan lämpöenergiaa Taavetin taajaman itäosiin sekä osallistumalla useiden toimijoiden biokaasulaitoshankkeeseen. Yhtiö tulee rahoittamaan hankkeita lainarahoituksella, johon pyydetään kunnan osallistumista joko lainan antajana tai takaajana. Yhtiö ei tule maksamaan osinkoja kunnalle 2023–2025.

Luumäen Asunnot Oy on jatkanut taloudellisen tilansa vakauttamista. Viimeisen kolmen vuoden aikana uutta lainaa ei ole nostettu, ja olemassa olevia lainoja on lyhennetty noin 1,5 M eurolla. Yhtiön kiinteistöjen käyttöaste on keskimäärin ollut koko vuoden yli 90 %. Yhtiö pyrkii 2023 pääsemään eroon maakaasulämmityksestä, mikä aiheuttaa yhtiölle merkittäviä kustannuksia. Lisäksi yhtiössä on tarkoitus toteuttaa merkittävä julkisivusaneeraus. Näihin hankkeisiin yhtiö joutuu ottamaan lisää lainaa, johon pyydetään kunnan takausta. Energiakustannusten nousu tuo yhtiölle lisää taloudellisia paineita. Kunta on aiemmilla päätöksillä taannut yhtiön velkoja lähes 10,6 milj. euron omavelkaisilla takauksilla. Takausten vakuutena ovat yhtiön omistamat kiinteistöt ja takauksista maksetaan takausprovisiota.

Talousarvion henkilöstövaikutukset

Talousarvion toteuttaminen ei edellytä henkilöstön käytön vähentämistä. Henkilöstömäärää ei ole myöskään mahdollista juurikaan pienentää, jos palvelut halutaan säilyttää nykyisellään. Kuntastrategian tuloksellinen toteuttaminen aiheuttaa myös rekryointitarpeita kaikilla toimialueilla.

Talousarvion rakenne, sisältö ja sitovuus

Talousarvio jakautuu yleisperustelu-, käyttötalous-, investointi-, tuloslaskelma- ja rahoitusosaan. Yleisperusteluosa sisältää kansan- ja kuntatalouden nykytilan kuvaukset ja kehitysarviot. Käyttötalousosa sisältää lautakuntatasoa sitovat vuosittaiset tavoitteet, mittarit sekä määrärahat ja tuloarviot. Investointiosa sisältää suunnitelma-kaudelle suunnitellut investoinnit hankekohtaisesti. Tuloslaskelmaosaan on koottu yhteenveto kuntatason tuloista ja menoista. Rahoitusosa sisältää saatavan ja maksettavan rahan liikkeet mukaan lukien investointimenot ja -tulot.

Valtuustoa sitovat talousarvion sitovuustasot ovat:

- Käyttötalousosan sitovuustaso on lautakuntatason toimintakate
- Tuloslaskelman sitovuustaso on tiliryhmätaso
- Rahoitusosan sitovuustaso on rahavirtataso
- Investointiosan sitovuustaso on kokonaistaso. Hankkeille, joiden kustannusarvio on vähintään 1 miljoonaa euroa, osoitetaan kuitenkin oma määräraha, joka on valtuustoon nähden sitova.

(Kunnanvaltuusto 15.6.2015 § 15, 11.12.2017 § 74 ja 12.11.2018 § 50)

Talousarvion toteutuman raportointi

Talouden ja toiminnan toteutuminen talousarviovuoden aikana raportoidaan valtuustolle neljännesvuosittain. Osavuositarkastus annetaan 30.6. tilanteesta ja toteutumaraportti tilanteista 31.3. ja 30.9. Lisäksi kunnanhallitukselle esitetään raportit talouden tilasta sekä talousarvion toteutumisesta kuukausittain. Muille lautakunnille talouden toteutumisesta raportoidaan vähintään neljännesvuosittain. (Hallintosääntö 70 §)

Käyttötalousosa

Käyttötalousosan perustelut

Valtuuston vahvistaman strategian mukaisesti käyttötalouden määrärahoja kohdennetaan kunnan tunnettuihin, viihtyisyyttä ja palveluiden kehittämistä tukeviin käyttötarkoituksiin. Tämä näkyy mm. panostuksena kunnan markkinointiin, kulttuuritoimintaan ja liikuntamahdollisuuksiin sekä hyvinvoinnin ja terveyden edistämiseen. Hyvinvoinnin ja terveyden edistämiseen panostamisella on vaikutus myös valtionosuuksien ns. hyte-kertoimeen, joka korottaa kunnalle myönnettäviä valtionosuuksia. Talousarvion tavoitteena on huolehtia kunnan infrastruktuurin ja kiinteistöjen kunnossapidosta sekä kaavoituksen ajantasaisuudesta.

Strategian toteuttamiseen kytkeytyy riski vuosikatteen kääntymisestä negatiiviseksi, kun talousarvion käyttötalousmenot ylittävät kunnan omat toimintatuotot, verotulot ja valtionosuudet suunnitelmavuosina 2024 ja 2025. Uusien investointien toteuttaminen edellyttää kunnan lainanoton lisäämistä. Pitkäaikaisten lainojen lisäysvaltuudeksi esitetään 2 miljoonaa euroa vuodelle 2023.

Käyttötalouden määrärahat ja tuloarvio

Kunnanvaltuusto

Perustehtävä:

Valtuusto käyttää kunnassa ylintä päätösvaltaa, tekee strategiset linjaukset ja vastaa kunnan toiminnasta ja taloudesta. Se päättää muun muassa kuntastrategiasta, hallintosäännöstä sekä talousarviosta- ja suunnitelmasta. Kunnanvaltuusto hyväksyy vuosittain kuntastrategiasta toimintasuunnitelmaan johdettavat toiminnalliset tavoitteet, joita toteutetaan talousarviossa ja toimintasuunnitelmassa.

Strategiasta johdetut tavoitteet ja niiden toteutumisen seuranta

Strateginen tavoite	Toiminnallinen tavoite	Mittari/tunnusluku
Toiminnan uudistaminen	Hallintosääntöuudistus	Valmis
Osallisuuden edistäminen	Kuntalaiskohtaamiset	Valtuutettujen osallistuminen toritapahtumiin 2/vuosi
	Päätöksenteon avoimuus	Valtuuston kokouksen striimaus 2/vuosi

Tarkastuslautakunta

Tarkastuslautakunta valmistelee hallitukselle esityksen arvioinnin ja tarkastuksen talousarvioksi. Arvioinnin ja tarkastuksen talousarvio muodostaa kunnanhallituksen alaisella hallintopalveluiden toimialalla kustannuspaikan 1200, Tilintarkastus.

Perustehtävä:

Tarkastuslautakunnan tehtävänä on valmistella kunnanvaltuuston päätettävät kunnan hallinnon ja talouden tarkastamista koskevat asiat sekä arvioida toiminnallisten ja taloudellisten tavoitteiden toteutumista tilinpäätöksen yhteydessä vuosittain. Arvioinnin tulokset raportoidaan valtuustolle vuosittain arviointikertomuksella.

Kunnan ulkoisesta tarkastuksesta vastaa BDO Auditor OY. Vastuullisena tilintarkastajana toimii Ulla-Maija Tuomela.

Strategiasta johdetut tavoitteet ja niiden toteutumisen seuranta

Strateginen tavoite	Toiminnallinen tavoite	Mittari/tunnusluku
Toiminnan luotettavuus	Arviointikertomus	Laadittu

Tilivelvollinen: Tarkastuslautakunta

Kunnanhallitus

Perustehtävä:

Kunnanhallitus johtaa kunnan toimintaa, hallintoa ja taloutta. Se vastaa mm. kunnan taloudenhoidosta, omistajaohjauksesta sekä sisäistä valvonnasta ja riskienhallinnan järjestämisestä. Hallintosäännön mukaan kunnanhallitus mm. päättää kunnan elinkeinopolitiikan johtamisesta. Kunnanhallitus valmistelee ja toimeenpanee valtuuston päätökset sekä valvoo niiden laillisuutta. Kunnanhallitus on ylin päättävä elin henkilöstöasioissa. (Hallintosääntö 19 §, Kuntalaki 39 §).

Strategiasta johdetut tavoitteet ja niiden toteutumisen seuranta

Strateginen tavoite	Toiminnallinen tavoite	Mittari/tunnusluku
Luumäen positiivisen tunnettuuden kasvattaminen alueellisesti ja valtakunnallisesti tehokkaalla viestinnällä ja markkinoinnilla	Laaditaan viestintäsuunnitelma	Valmis
	Uutisointi medioissa	Määrä/laatu
	Positiivinen muuttoliike	Kuntaan muutto suurempi kuin poismuutto
	Laaditaan matkailustrategia	Valmis

Tilivelvollinen:

Kunnanjohtaja

Elinvoiman edistäminen ja kuntakehitys

Perustehtävä:

Toimialan tehtävänä on kunnan ja kuntakonsernin kokonaisvaltainen kehittäminen elinvoiman ja hyvinvoinnin edistämiseksi. Toimiala vastaa kunnan viestinnästä ja markkinoinnista, elinkeinoelämän ja työllisyyden edistämisestä, hyvinvoinnin ja terveyden edistämisestä, koko kuntaa koskevista kehittämishankkeista sekä matkailusta ja vapaa-ajan asumisesta.

Strategiasta johdetut tavoitteet ja niiden toteutumisen seuranta:

Strateginen tavoite	Toiminnallinen tavoite	Mittari/tunnusluku
Osallistaminen. Muutosrohkeuden lisääminen ja toiminnan uudistaminen	Kuntalaisfoorumien kuten kyläierrosten järjestäminen; Kesäkohtaamiset; Aktiivinen tiedottaminen eri kanavissa ja positiivisen medianäkyvyyden kasvattaminen	Aktiivinen verkostoituminen Näkyvyyden määrä ja laatu
Viihtyisä kunta, joka on vetovoimainen myös matkailijoille. Luotettavuus, turvallisuus.	Kunnan henkilöstön sitouttaminen Tapahtumat	Asiakaspalautte, työhyvinvointikysely, henkilöstön sairauspoissaolot. Tapahtumatarjontaan edelleen panostaminen.
Palveluiden ja infran edelleen kehittäminen	Yritysten toimintaympäristön kehittäminen. Etätyömahdollisuuksien parantaminen. Saavutettavuuden parantaminen.	Yrittäjäbarometrissa E-Karjalan kolmen parhaan kunnan joukossa. Aloittaneiden yritysten määrä suurempi kuin lopettaneiden. Tietoliikenneyhteyksien edelleen kehittäminen, valokuituyhteyksien kattavuuden kasvattaminen. Joukkoliikenneyhteydet.

Tilivelvollinen: Kunnanjohtaja

Hallintopalvelut

Perustehtävä:

Toimialan tehtävänä on avustaa valtuustoa, kunnanhallitusta ja kunnanjohtajaa kunnan toimialojen ja konserniin kuuluvien yhteisöjen johtamisessa sekä toimintojen linjauksia koskevien kunnanhallituksen ja valtuuston päätösten valmistelussa ja täytäntöönpanossa. Toimiala vastaa kuntakonsernin yleishallintoon, taloushallintoon, henkilöstöhallintoon, tietohallintoon, riskienhallintaan, hankintoihin ja muihin tukipalveluihin liittyvistä tehtävistä sekä koordinoinnista kunnan eri toimialojen välillä.

Strategiasta johdetut tavoitteet ja niiden toteutumisen seuranta:

Strateginen tavoite	Toiminnallinen tavoite	Mittari/tunnusluku
Palveluiden parantaminen eri kohderyhmissä	Hallintopalveluiden, tiedonhallinta- ja tietojärjestelmien resursointi vastaamaan tarpeita	Tietojärjestelmien uudistamisprosessit toteutettu niille asetettujen tavoitteiden mukaisesti
		Hallintopalveluiden tehtävien ja henkilöstömäärän yhteensovitus käynnistetty

Tilivelvollinen: Hallintojohtaja

100 KUNNANHALLITUS						
	TP 2021	TA 2022 + muutokset	Muutos%	TA 2023	TS 2024	TS 2025
TOIMINTATUOTOT						
Muut suoritt. myyntituotot	280 043	346 600	10,4	382 500	239 700	239 800
Tuet ja avustukset	16 152	25 000	-4,8	23 800	35 000	25 000
Vuokratuotot	44 806	68 700	0,0	68 700	58 600	58 600
Muut toimintatuotot	3 735					
TOIMINTATUOTOT	344 736	440 300	7,9	475 000	333 300	323 400
TOIMINTAKULUT						
Henkilöstökulut						
Palkat ja palkkiot	-498 759	-457 200	-24,9	-571 200	-558 200	-423 700
Henkilösivukulut	-155 438	-146 200	7,0	-135 900	-166 700	-110 500
Henkilöstökorvaukset	17 656	3 000	16,7	2 500		
Henkilöstökulut yht	-636 541	-600 400	-17,4	-704 600	-724 900	-534 200
Muiden palvelujen ostot	-607 764	-899 200	17,6	-740 850	-714 100	-696 600
Palvelujen ostot yht	-607 764	-899 200	17,6	-740 850	-714 100	-696 600
Ostot tilikauden aikana	-26 929	-26 600	-70,7	-45 400	-30 600	-30 600
Avustukset kotitalouksille	-10 002	-10 000	-60,0	-16 000	-21 000	-21 000
Avustukset yhteisöille	-15 193	-13 000	-76,9	-23 000	-13 000	-13 000
Avustukset yht.	-25 195	-23 000	-69,6	-39 000	-34 000	-34 000
Vuokrat	-175 815	-196 200	0,5	-195 300	-196 500	-196 500
Muut toimintakulut	-32 507	-50 100	-12,0	-56 100	-58 600	-58 600
TOIMINTAKULUT	-1 504 751	-1 795 500	1	-1 781 250	-1 758 700	-1 550 500
TOIMINTAKATE	-1 160 015	-1 355 200	3,6	-1 306 250	-1 425 400	-1 227 100

Sivistyslautakunta**Perustehtävä:**

Sivistystoimen tehtävänä on vastata varhaiskasvatuksen, perusopetuksen, toisen asteen ja aikuiskoulutuksen järjestämisestä sekä tarjota kirjasto-, kulttuuri-, nuoriso- ja liikuntapalveluja kuntalaisille ja muille palveluja tarvitseville ja niihin oikeutetuille.

Etelä-Karjalan hyvinvointialueen aloittaessa toimintansa vuoden 2023 alusta, sivistystoimen alaisuuteen tullaan esittämään hallintosäännön päivittämisen yhteydessä hyvinvoinnin ja terveyden edistämisen tu-losalueen perustamista.

Strategiasta johdetut tavoitteet ja niiden toteutumisen seuranta:

Strateginen tavoite	Toiminnallinen tavoite	Mittari/tunnusluku
Tehdään Luumäki tunnetuksi	<p>Lukio tarjoaa laadukkaan 2. asteen vaihtoehdon niin luumäkeläisille kuin muualta tuleville perusopetuksen päättäneille opiskelijoille.</p> <p>Lukiota markkinoidaan tehokkaasti.</p> <p>Osaajaverstas -hanke luo mahdollisuuden ammatilliseen toisen asteen koulutukseen Luumäellä ja tukee lukion yrittäjyyskasvatuslinjaa.</p> <p>Liikuntatilojen markkinointia tehostetaan täsmätoimin lähialueiden seuroihin ja muihin toimijoihin.</p> <p>Laaditaan sosiaalisen median strategia.</p>	<p>Lukion aloittaneiden lukumäärä.</p> <p>Toimenpiteiden arviointi; käytetään myös kaupallisia kanavia.</p> <p>Osaajaverstaan opiskelijamäärä.</p> <p>Liikuntatilojen käyttöaste.</p>
Teemme rohkeasti kiinnostusta ja viihtyisyyttä parantavia tekoja	<p>Varhaiskasvatuksen ja perusopetuksen sekä lukion tilat ovat riittävät ja käyttäjilleen turvalliset. Huomiota kiinnitetään talousarvio- ja suunnitelmavuosina erityisesti Taavetin alueen varhaiskasvatuksen ja perusopetuksen ja lukion tilojen riittävyyden varmistamiseen.</p> <p>Oppilaskuljetusten kilpailuttaminen vuonna 2023 suoritetaan sekä kustannustehokkaasti että tarkoituksenmukaisesti.</p> <p>Suomen harrastamisen malli antaa eri ikäisille lapsille ja nuorille mahdollisuuden osallistua säännöllisesti johonkin ohjattuun vapaa-ajan toimintaan kunnan tarjoamissa tiloissa.</p> <p>Osaajaverstas -hanke tuo innovatiivisia ratkaisuja esim. yritysten ja kunnan yhteistoimintoihin ja tukee kuntalaisia yrittämään ja työllistymään omassa kunnassa.</p> <p>Liikuntatilojen käyttöastetta tehostetaan tehokkaalla markkinoinnilla ja dynaamisella hinnoittelulla.</p>	<p>Tilojen käyttöaste ja kunnan seuranta; säännölliset tilakierrokset teknisen toimen, ympäristöterveydenhuollon ja työterveyshuollon kanssa.</p> <p>Oppilaskuljetussopimukset. Optioiden mahdollinen käyttö (v. 2020 kilpailutuksessa mukana olleiden kanssa sopimukset muotoa 3+1+1).</p> <p>Kerholaisten määrä.</p> <p>Osaajaverstaassa mukana olevien opiskelijoiden lukumäärä, yritysten lukumäärä sekä kurssitöiden ja -harjoittelujen lukumäärä.</p> <p>Käyttöasteen kehityksen seuranta.</p>
Muutosrohkeuden lisääminen ja toiminnan uudistaminen	Sivistystoimen eri vastualueilla tiedotetaan palvelunkäyttäjiä proaktiivisesti ja mahdollistetaan	Asiakaskyselyt.

	<p>kuntalaisten osallisuutta palveluiden järjestämisen kehittämissä.</p> <p>Hyvinvointiasiantuntija vastaa Hyte-kertoimen arvioinnissa käytettyjen kriteereiden mukaisten toimien edistämistä ja kehittämistä niin, että kunta saa kannustimena vähintään mediaanin verran tukea valtiolta.</p>	Hyte-kerroin ja kunnan saama korvaus hyte-työstä.
Palveluiden parantaminen eri kohderyhmissä	<p>Selvitetään mahdollisuuksia ylläpitää ja kehittää eri kuntalaisryhmien liikkumispalveluja yhteistyössä ELY:n ja yrittäjien kanssa.</p> <p>Joukkoliikenneyhteyksissä seurataan käyttäjämääriä; liikkumista kuntaan ja kunnasta lähikuntiin edistetään ELY:n kanssa yhteistyössä tehtävällä aikataulusuunnittelulla.</p> <p>Selvitetään asiointiliikenteen järjestämistä osana kunnan peruspalveluja.</p> <p>Oppilaskuljetusten kilpailutus vuonna 2023 tukee mahdollisuuksien mukaan paikallisten yrittäjien työllistämistä.</p>	<p>Toteutuneiden reittien määrä.</p> <p>Reitillä kulkevien asiakkaiden lukumäärä.</p> <p>Palvelua tarvitsevien asiakkaiden määrän kartoitus.</p> <p>Oppilaskuljetussopimukset.</p>

Tilivelvollinen: Sivistystoimenjohtaja

Tulosalueet:

320 VARHAISKASVATUS

Varhaiskasvatusta järjestetään Jurvalan ja Taavetin päiväkodeissa. Vuorohoito on keskitetty Taavetin päiväkodin vuororyhmään. Kunnassa toimii yksi perhepäivähoitaja. Esiopetusta järjestetään molemmissa päiväkodeissa. Perheet voivat myös valita Kelan kotihoidon- tai yksityisen hoidon tuen lapsensa hoidon järjestämiseksi.

400 PERUSOPETUS

Luumäen kunnan kouluverkko muodostuu Kangasvarren 1-6 -luokkien alakoulusta ja Taavetin koulukeskuksesta, jossa sijaitsevat perusopetuksen 1-9 -luokat.

420 TOISEN ASTEEN KOULUTUS

Lukio sijaitsee Taavetissa osana Taavetin koulukeskusta.

440 AIKUISKOULUTUS

Luumäellä on tarjolla aikuisten vapaan sivistystyön opetusta Etelä-Karjalan kansalaisopiston toimesta. Etelä-Karjalan kansalaisopisto järjestää Luumäellä koulutus-, kulttuuri- ja harrastusmahdollisuuksia asukkaiden tarpeisiin. Opisto tarjoaa mahdollisuuden monipuoliseen omaehtoiseen opiskeluun, kansalaistaitojen oppimiseen sekä itsensä kehittämiseen elinikäisen oppimisen periaatteen pohjalta.

TAITEEN PERUSOPETUS

Etelä-Karjalan kansalaisopisto vastaa lasten ja nuorten kuva- ja käsityötaiteen taiteen perusopetuksesta. Taiteen perusopetus tukee ja laajentaa koulujen antamaa taidekasvatusta. Musiikkiopistot antavat taiteen perusopetuksen musiikin laajan oppimäärän mukaista opetusta, valmennusta alan ammattiopintoihin sekä järjestävät

muuta musiikkikulttuurin kehittämiseen ja ylläpitämiseen liittyvää toimintaa. Luumäellä toimintaa järjestää Pohjois-Kymen musiikkiopisto Taavetin koulukeskuksen ja Joukolan tiloissa. Lappeenrannan musiikkiopistosta ostetaan yksittäisiä oppilaspaikkoja opiskelijoiksi hyväksytyille oppilaille.

510 KIRJASTO

Luumäellä toimii kaksi kirjastoa, pääkirjasto Taavetissa ja Kangasvarren sivukirjasto Toukolan monitoimitalolla Jurvalassa. Molemmassa kirjastoissa on omatoimikirjastolaitteisto asiakkaiden itsepalvelun mahdollistamiseksi.

520 KULTTUURI

Luumäen kunnan kulttuurituotannosta vastaa CreativeKaiku Ky yhteistyössä sivistystoimen kanssa.

600 NUORISOPALVELUT

Luumäen kunnan nuoria varten kirjaston päärakennuksen yhteydessä on kohtaamispaikka ja kerhohuone Jemma. Nuorten tila on avoinna keskimäärin neljänä iltana viikossa, yleensä myös toisena viikonloppuitana.

630 LIIKUNTAPALVELUT

Taavetin jäähalli ja sisäliikuntaan tarkoitettu Taavettihalli sijaitsevat Taavetissa. Taavetin koulukeskuksessa on oma liikuntahalli. Kangasvarren koululla on sekä liikuntahalli että kuntosali. Kunnassa on myös lähiliikuntapaikkoja. Liikuntapaikkojen hoidosta vastaa tekninen toimi, jolta sivistystoimi vuokraa tilat.

400 SIVISTYSLAUTAKUNTA						
	TP 2021	TA 2022 + muutokset	Muutos%	TA 2023	TS 2024	TS 2025
TOIMINTATUOTOT						
Liiketoiminnan myyntituotot	-185					
Korvaukset kunnilta ja kyltä	38 121					
Muut suoritt. myyntituotot	217 105	206 300	-8,2	223 300	224 100	224 100
Maksutuotot	154 073	119 200	-25,0	149 000	163 900	163 900
Tuet ja avustukset	256 211	166 700	7,2	154 700	18 900	18 900
Vuokratuotot	42 017	34 800		34 800	22 000	22 000
Muut toimintatuotot	1 798	10 500		10 500	2 500	2 500
TOIMINTATUOTOT	709 140	537 500	-6,5	572 300	431 400	431 400
TOIMINTAKULUT						
Henkilöstökulut						
Palkat ja palkkiot	-4 455 593	-4 557 600	-2,7	-4 682 050	-4 882 850	-4 882 850
Henkilösivukulut	-994 066	-1 042 900	-13,8	-1 187 100	-1 110 700	-1 107 800
Henkilöstökorvaukset	33 436	42 100	0,0	42 100	38 500	38 500
Henkilöstökulut yht	-5 416 223	-5 558 400	-4,8	-5 827 050	-5 955 050	-5 952 150
Asiakaspalvelujen ostot	-226 067	-274 000	0,0	-274 000	-208 200	-208 200
Muiden palvelujen ostot	-1 309 699	-1 246 400	-4,1	-1 297 050	-1 167 000	-1 169 800
Palvelujen ostot yht	-1 535 766	-1 520 400	-3,3	-1 571 050	-1 375 200	-1 378 000
Ostot tilikauden aikana	-389 422	-385 400	7,5	-356 500	-475 300	-448 300
Avustukset kotitalouksille	-117 503	-120 000	0,0	-120 000	-210 000	-210 000
Avustukset yhteisöille	-41 740	-86 500	5,8	-81 500	-87 000	-87 000
Avustukset yht.	-159 243	-206 500	2,4	-201 500	-297 000	-297 000
Vuokrat	-2 845 552	-2 822 000	2,2	-2 759 200	-2 762 200	-2 762 200
Muut toimintakulut	-37 197	-16 000	31,2	-11 000	-7 000	-7 000
TOIMINTAKULUT	-10 383 403	-10 508 700	-2,1	-10 726 300	-10 871 750	-10 844 650
TOIMINTAKATE	-9 674 263	-9 971 200	-1,8	-10 154 000	-10 440 350	-10 413 250

200 HYVINVOINNIN JA TERVEYDEN EDISTÄMINEN						
	TP 2021	TA 2022 + muutokset	Muutos%	TA 2023	TS 2024	TS 2025
TOIMINTATUOTOT						
Muut suoritt. myyntituotot	46 656	40 000	37,5	25 000	25 000	25 000
Tuet ja avustukset	124 603	147 000	43,3	83 300	103 000	103 000
TOIMINTATUOTOT	171 259	187 000	42	108 300	128 000	128 000
TOIMINTAKULUT						
Henkilöstökulut						
Palkat ja palkkiot	-152686	-226400	-14,7	-259700	-268500	-270500
Henkilösivukulut	-30730	-48100	-31,2	-63100	-57000	-57500
Henkilöstökorvaukset	8162	1500		1500		
Henkilöstökulut yht	-175254	-273000	-17,7	-321300	-325500	-328000
Asiakaspalvelujen ostot	-21054184	-21950100	99,9	-16000	-16000	-16000
Muiden palvelujen ostot	-32994	-52700	-44,5	-76150	-79100	-79500
Palvelujen ostot yht	-21087178	-22002800	99,6	-92150	-95100	-95500
Ostot tilikauden aikana	-12285	-14200	-23,9	-17600	-19000	-19100
Avustukset kotitalouksille	-664	-16000		-16000	-11200	-11200
Avustukset yhteisöille	-170825	-846000	74	-220000	-95000	-95000
Avustukset yht.	-171489	-862000	72,6	-236000	-106200	-106200
Vuokrat	-69279	-70900	5,6	-66900	-66900	-66900
Muut toimintakulut	-1149	-20300	-116,7	-44000		
TOIMINTAKULUT	-21 516 634	-23 243 200	97	-777 950	-612 700	-615 700
TOIMINTAKATE	-21 345 375	-23 056 200	97	-669 650	-484 700	-487 700

Tekninen lautakunta

Perustehtävä:

Teknisen lautakunnan tehtävänä on kunnan teknisten toimintojen ylläpito ja kehittäminen. Toiminta-alueen varsinaisessa rakenteessa ei ole muutosta vuodelle 2023, mutta uutena asiana käynnistyy vuokrasuhde palo- ja pelastustoiminnan toimitilojen osalta. Hyvinvointialueiden käynnistymisvaiheen tilajärjestelyjen siirtymäaika 3+1 vuotta käynnistyy lähtökohtaisesti nykyisten tilajärjestelyjen päivittämisellä vuokrasopimukselliseksi Hyvinvointialueen ja kunnan välillä. Henkilöstövaikutuksia muutoksella ei ole, mikäli vuokrasopimusten palvelusällöt säilyvät nykyisellään. Kunnan toteuttamat ja meneillään olevat viihtyisyys- ja liikuntapaikkahankkeet kasvattavat painetta henkilöresurssin päivittämiseen. Teknisen lautakunnan tehtäväalueet tiivistetyt:

- Teknisen osaston tulisi varmistaa kunnan maankäytön ajantasaisuus ja kehittyminen tulevaisuuden tarpeisiin kunnan omalla aktiivisella kaavoituksella.
- Ylläpitää ja kehittää kunnan katuja, valaistusta, leikkikenttiä, puistoja sekä torialuetta sekä avustaa yksityistiekuntia.
- Huolehtii kunnan omistamasta kiinteistökannasta suunnitelmallisella omaisuudenhallinnalla ja ylläpitää kiinteistöille sovitut käyttöpäalvelut.
- Huolehtii kaikista kunnan omistuksessa olevista maa-alueista käytön ja tarpeen mukaan.
- Ylläpitää ja kehittää vesihuollon verkostoa ja vedenhankintaa vesilaitoksen toiminta-alueella.

Strategiasta johdetut tavoitteet ja niiden toteutumisen seuranta:

Strateginen tavoite	Toiminnallinen tavoite	Mittari/tunnusluku
Luotettavan toiminnan mahdollistaminen	henkilöresurssoinnin varmistamisen toimituspalvelujen, liikuntapaikkojen hoidon ja kiinteistöhallinnon osa-alueilla	Välttävä: Resurssoinnin edellyttämät määrärahat saatu varattua hyväksytyyn talousarvioon. Tyydyttävä: Mainittuihin tehtäviin on saatu sidosottua työntekijäresurssit määräkaisesti Hyvä: Edellä mainitut täyttyneet ja uudet toimenkuvat muodostettu organisaatioon Kiitettävä: Mainittuihin tehtäviin palkattu vakituiseen työsuhteeseen lisäresurssit

Vuoden 2024 painopistealueeksi on linjattu viihtyisyyden edistäminen kunnan yleisillä alueilla.

Vuoden 2025 painopistealueeksi on linjattu viihtyisyyden edistäminen kunnan toimitiloissa.

Tilivelvollinen:

Tekninen johtaja

Tulosalueet:

700 Tekninen ltk/hallinto (sisältäen 710 Maankäytön suunnittelu ja hallinta)

720 Liikenneväylät/yleiset alueet

740 Kiinteistöt (sisältäen 740 asuinrakennukset ja 750 toimitilarakennukset)

760 Maa- ja metsätilat

772 Vesilaitos

700 TEKNINEN LAUTAKUNTA						
	TP 2021	TA 2022 + muutokset	Muutos%	TA 2023	TS 2024	TS 2025
TOIMINTATUOTOT						
Liiketoiminnan myyntituotot	689 161	672 800	-6,2	714 600	705 000	705 000
Muut suoritt. myyntituotot	174 442	211 000	-11,6	235 400	178 800	178 800
Maksutuotot	800	400	0,0	400	400	400
Tuet ja avustukset	19 894	12 000	33,3	8 000	12 400	12 700
Vuokratuotot	4 449 486	4 430 000	-0,5	4 452 800	4 197 900	3 957 200
Muut toimintatuotot	209 362	38 000	-118,4	83 000	35 000	35 000
TOIMINTATUOTOT	5 543 145	5 364 200	-2,4	5 494 200	5 129 500	4 889 100
Valmistus omaan käyttöön	20 015					
TOIMINTAKULUT						
Henkilöstökulut						
Palkat ja palkkiot	-709 009	-850 700	-9,3	-929 600	-976 150	-965 650
Henkilösivukulut	-196 509	-230 700	-1,0	-233 100	-256 000	-253 800
Henkilöstökorvaukset	5 342	5 400		5 400	3 000	3 000
Henkilöstökulut yht	-900 176	-1 076 000	-7,6	-1 157 300	-1 229 150	-1 216 450
Asiakaspalvelujen ostot	-4 250			-10 000	-10 000	-10 000

Muiden palvelujen ostot	-824 398	-1 050 700	-17,7	-1 237 000	-1 265 300	-1 296 700
Palvelujen ostot yht	-828 648	-1 050 700	-18,7	-1 247 000	-1 275 300	-1 306 700
Ostot tilikauden aikana	-992 986	-1 008 800	-25,6	-1 267 500	-1 241 700	-1 251 400
Avustukset yhteisöille	-153 342	-196 500	12,3	-172 300	-114 300	-114 300
Avustukset yht.	-153 342	-196 500	12,3	-172 300	-114 300	-114 300
Vuokrat	-198 987	-219 100	-6,1	-232 500	-223 300	-216 000
Muut toimintakulut	-8 290	-206 700	85,0	-31 100	-40 000	-309 300
TOIMINTAKULUT	-3 082 429	-3 757 800	-9,3	-4 107 700	-4 123 750	-4 414 150
TOIMINTAKATE	2 480 731	1 606 400	13,7	1 386 500	1 005 750	474 950

Ympäristölautakunta

Perustehtävä:

Ympäristölautakunta vastaa rakennusvalvonnan ja ympäristönsuojelun tehtävistä kunnassa. Lautakunnan vastualueella on niin ikään ympäristöterveydenhuollon viranomaistoiminnan sekä löytöeläinten hoidon sopimusjärjestelyjen budjetointi ja yhteistoiminta. Aiemmista vuosista poiketen, vuodesta 2023 lähtien pelastustoimen mak-suosuus jää pois lautakunnan vastualueelta Hyvinvointialueen ottaessa täysimääräisesti palo- ja pelastustoiminnan järjestämistä vastuun. Kunnan viranomaistehtäviin jää öljyntorjuntaviranomaisen (jälkitorjuntavastuu) tehtävä, jota Hyvinvointialue ei saa kunnalle tuottaa. Muutoksella ei ole varsinaista henkilömitoitusta, mutta viranomaisvastuujärjestely edellyttää henkilöstöjärjestelyjä. Ympäristölautakunnan tehtäväalueet tiivistetysti:

- Rakennustarkastuksen tavoitteena on neuvonnan, rakennuslupakäsittelyn ja valvonnan avulla edistää ympäristöön sopeutuvaa terveellistä, viihtyisää ja toimivaa rakennettua ympäristöä.
- Ympäristönsuojelu-, jäte-, maa-aines- ym. lakien valvonnalla pyritään pitämään Luumäen kunnan ympäristön tila vakaana ja jopa parantamaan sitä.
- Sopimusperusteiset ympäristöterveydenhuolto ja löytöeläinten hoito

Strategiasta johdetut tavoitteet ja niiden toteutumisen seuranta:

Strateginen tavoite	Toiminnallinen tavoite	Mittari/tunnusluku
Luotettavan toiminnan mahdollistaminen	Resurssien riittävyyden varmistamisen	Välttävä: Resurssoinnin edellyttämät määrärahat saatu varattua hyväksytyyn talousarvioon. Tyydyttävä: Lupakäsittelyn prosesseihin on saatu kohdistettua työntekijäresurssit määräaikaista Hyvä: Ympäristölautakunnan vastualueen tehtäviä tukevat uudet toimenkuvat muodostettu teknisen osaston organisaatioon Kiitettävä: Yllä mainittuihin toimenkuviin palkattu lisäresurssit vakituiseen työsuhteeseen
Luotettavuus	Viranomaistoimintaan liittyvien materiaalien arkistointi ajan tasalle	Välttävä: Tehtävän sisältö saatu määriteltyä yksiselitteisesti ja toimintaedellytykset tavoitteen saavuttamiseksi olemassa. Tyydyttävä:

		<p>Työ aloitettu</p> <p>Hyvä: Projektista lähes puolet saatu valmiiksi ja toimenpiteestä syntyy jo hyötyä ympäristölautakunnan vastualueen tehtävien hoidolle</p> <p>Kiitettävä: Projektista yli puolet toteutettu ja rakennusrekisterien ajantasaistaminen saatu integroitua tehtävään. Muiden tehtävien suorittaminen hyötyy mainittavasti projektin tulokista.</p>
--	--	---

Vuoden 2024 toiminnan painopistealueeksi on linjattu pintavesistöjen suojelun edistäminen.

Vuoden 2025 toiminnalliseksi painopistealueeksi on linjattu koko kunta-alueen virkistys- ja kulttuuriperintöpotentiaalin hyödyntäminen.

Tilivelvollinen:

Rakennustarkastaja ja ympäristönsuojelusihteri viranomaistoiminnan osalta
Tekninen johtaja kustannusalueen hallinnon ja talouden osalta

Tulosalueet:

- 810 Rakennusvalvonta
- 830 Ympäristönsuojelu (sisältäen hankebudjetoinnin)
- 840 Ympäristöterveydenhuolto

800 YMPÄRISTÖLAUTAKUNTA						
	TP 2021	TA 2022 + muutokset	Muutos%	TA 2023	TS 2024	TS 2025
TOIMINTATUOTOT						
Muut suoritt. myyntituotot	146					
Maksutuotot	92 173	65 600	-10,5	72 500	74 000	74 000
Tuet ja avustukset	37 543	15 600	-630,8	114 000	15 600	15 600
TOIMINTATUOTOT	129 862	81 200	-129,7	186 500	89 600	89 600
TOIMINTAKULUT						
Henkilöstökulut						
Palkat ja palkkiot	-131 701	-117 400	-45,5	-170 800	-181 300	-129 900
Henkilösivukulut	-36 095	-33 800	-19,8	-40 500	-47 200	-36 400
Henkilöstökorvaukset		400		400		
Henkilöstökulut yht	-167 796	-150 800	-39,9	-210 900	-228 500	-166 300
Muiden palvelujen ostot	-641 436	-664 100	33,7	-440 400	-287 500	-298 600
Palvelujen ostot yht	-641 436	-664 100	33,7	-440 400	-287 500	-298 600
Ostot tilikauden aikana	-5 485	-2 000	10,0	-1 800	-3 400	-3 600
Vuokrat	-138 297	-136 200	65,6	-46 900	-46 900	-46 900
Muut toimintakulut	-262					
TOIMINTAKULUT	-953 276	-953 100	26,6	-700 000	-566 300	-515 400
TOIMINTAKATE	-823 414	-871 900	41,1	-513 500	-476 700	-425 800

Investointiosa

LUUMÄEN KUNTA							
					u=uusinvestointi		
					l = laajennus		
					k = korvaus		
INVESTOINTIOHJELMA 2023-2025							
Pro- jekti		Suunnitt. vuosien kust.arvio	l n v l a a t u	2023	2024	2025	
9600 KUNNANHALLITUS							
104	ICT-järjestelmät	75 000	k	75 000			Sähköinen allekirjoitus, arkistointi, taloussuunnittelujärjestelmä ja muita vastaavia
	Valokuiturakentamisen tukiosuudet	2 000 000	u	1 000 000	500 000	500 000	Vuodelle 2022 budjetoiduja toteutuu vasta 2023. Tukivaraus seuraaville hankealueille.
	Valtuustosalin ääni- ja esitystekniikan saneeraus huomiden etä-/striimikokoukset	50 000	u	50 000			Caverion budjettitarjous
	Sijoitus Luumäen Asunnot Oy:n vapaan oman pääoman rahastoon	81 000		81 000			
9620 PERUSTURVA							
204	Hyvinvointiasemahankkeen suunnittelu ja rakennuttaminen	160 000	u	160 000			Arvioitu suunnittelun ja rakennuttamisen toimeksiantoihin kirjautuviin kustannuksiin ennen rakennuttamisesta vastaavan yhtiön aloittamista. Päätöksenteon aikataululla ratkaiseva merkitys.
	Puukylän väestönsuojan loppuun saattaminen	20 000	u	20 000			Ollut jo aiemmin 2 kertaa investointiohjelmassa. Nyt sopimuskumppani muuttumassa.
9640 SIVISTYSTOIMI							
	Kirjaston Satuhuoneen remontti	12 000	u	12 000			Toiminnanjärjestelyjen mukaan
	Jurvalan päiväkodin keittiökaluste muutos	15 000	u	15 000			Toiminnanjärjestelyjen mukaan

		Taavetin koulun nuorisotilajärjestely	12 000	u	12 000			Suunnitteluraha
		Kangasvarren koulun keittiön laitteiden uusimista	24 000	k		24 000		Tarkemmat kustannusarviot valmistelussa (liesi, astianpesukone)
		Taavetin urheilukentän kuulutusjärjestelmä	16 000	k	16 000			Olemassa olevat niin vanhat, ettei korjaaminen onnistu.
		Kirjaston jäähditys	45 000		45 000			Siirtynyt vuodesta 2022
		Kangasvarren koulun liikuntavälinevarastot	50 000	l	15 000	35 000		Koulun tarve
		Taavetin opetuksen tilajärjestelyt huomioiden rakennuskannan tila	288 000	u	18 000	70 000	200 000	Tarveselvitys 23, hanke-suunnittelu 24, toteutus-suunnittelu 25
9670 TEKNINEN TOIMI								
	732	Maanhankinta	66 000	u	42 000	12 000	12 000	Katualue ym. pieniä tarpeita varten, sekä kunnehallituksessa vuodelle 2023 lisätty 30 000 € Risulahden Shellin tonttiin
	733	Taavetin jäähallin rungon korjausta	699 000	k	11 000	688 000		Vanhan purku ja uuden rakentaminen vanhoille perustuksille laskettu 2,2 miljoonaa
	734	Taavetin jäähallin valaistuksen saneeraus	35 000	k		35 000		Energiasäästötoimenpide kattokorjauksen yhteydessä
	735	Vuosittaiset asfaltoinnit	360 000	k	120 000	120 000	120 000	Päällystesaneerauksia
	737	Leikki puistot ja yleiset alueet	26 000	u / k		13 000	13 000	
		Jäähallin kylmälaitteiston saneeraus	198 000	k		198 000		Laitetoimittajan korjattu kustannusarvio
		Katuvalaisuksien ohjauksen saneeraus	20 000	k	20 000			On tarkoitus säästää itsensä takaisin
		Valaistuksen saneeraus Taavetin kuntorata	640 000	k		300 000	340 000	Budjettihinta-arvio Lepolan mallilla
		Kukkaslahden venelaiturin uudistaminen	40 000	k	40 000			Pidemmät ja nostettavat aisat sekä parempi ankkurointi
		Taavetin kouluksuksen kellarikorjaus	567 000	k	17 000	550 000		Vahasen suunnitelmat tarkentumassa Raksystemsintä kautta. Kellarin kohdekohtainen alipaineistus 2023
		Taavetin uimaran peruskorjaus	100 000	u		100 000		Suunnittelu käynnistymässä (Oma suunnittelu) "viihtyisyys ulkona"
		Jurvalan puukoulun hankesuunnittelu	270 000	u	15 000	55 000	200 000	Kuntastrategiassa mainittu (tarveselvitys 2023, hanke-suunnittelu -24, suunnittelu -25)

		Kannuskoskelle Väliväylähankkeessa tulevan laavun yhteyteen puukuuri ja laiturin +viihtyvyyttä	20 000	u	20 000			Mahdollisesti vasta 2024 hankkeen töiden yhteydessä ja tavoitteena vastavuoroisesti saada uimaranan toimenpiteet pois kunnan toiminnasta
		Saarentien ja Itsenäisyydentien liittymän parantaminen (turvallisuuskohte ELY:n kanssa)	20 000	u	20 000			Kustannusarvio kunnan ja ELY:n yhteissuunnittelusta
		Kuntoportaat x2	40 000	u	40 000			Kustannusarviot Taavettiin ja Jurvalaan
				u	-6000			Ennakoitu Osuuspankin avustus kuntoportaisiin
		Linnoituksen esiintymislavan pohja ja istuintasojen uusinta	14 000	k	14 000			(Omana työnä)
		Urheilukentän nurmen saneeraus	15 000	k			15 000	Saneerauksen esisuunnittelu
		Varaus mahdollista osaomistuksen järjestelypurkua varten	200 000	u			200 000	Vuonna 2025 tulee ajankohtaiseksi Valliheikissä ehkä usean asunnon osalta.
		Viheralueperusrannuksiin (es. Tori)	15 000	k	15 000			Korvataan ehkä leikkipaikkojen ja viheralueiden vuotuiselle investoinneille varattusta kohdasta poistettu 2023 varaus
		Katuvalaistuksessa ilmajohtojen muuttamista maa-kaapeleille	135 000	u	85 000	50 000		Valokuitutyön yhteydessä
		Kunnan varautumistoimenpiteet	84 000	u	84 000			Keittiön varavoima + kone + polttoainesäiliöt
		Koulutien kevyenliikenteen väylä (myös maisemointitarvetta samassa yhteydessä)	120 000	u			120 000	Ei vielä suunnitelmia (budjettiarvio tulossa)
		Katos Taavetin koulukeskuksen saattopaikalle	28 000	u		28 000		Tarve tullut esille useissa yhteyksissä.
	771	JoukolanPTS-toimenpiteet (vaiheet 1 ja 2)	400 000	k	400 000			julkisivujen ja vesikaton kunnostus suunnittelu 2022 ja toteutus 2023 (Kustannusarvio + sääsuoja)
		Päivystysauton vaihto	28 000	k	28 000			Vanhassa takuut loppu ja paljon vikaa
	742	Hankesuunnittelumääräraha	150 000	u	50 000	50 000	50 000	Tulevat hankkeet mm. Palanutkangas
9675 VESILAITOKSEN TASEeseen KIRJAUTUVAT PROJEKTIT								

		Kunnallistekniikan korjausvelkaneeraus	450 000	k		450 000		Vesitornin katto (kustannus tarkentuu suunnittelussa)
	745	Kunnan infran korjausinvestoinnit	565 000	k	215 000	50 000	300 000	Kansistosaneerauksia, viemärisujutusta, hulevesijärjestelmää, pumppaamoneerauksia ja vuonna 2023 vesitornin saneerauksen suunnittelua
9680 YMPÄRISTÖLAUTAKUNTA								
		Menot yhteensä	8 072 000		2 755 000	3 328 000	2 070 000	
		Tulot yhteensä	- 6 000		-6000	-	-	
		INVESTOINNIT YHTEENSÄ	8 066 000		2 749 000	3 328 000	2 070 000	

Tuloslaskelmaosa

Tuloslaskelma on määrämuotoinen laskelma siitä, kuinka tulorahoitus riittää palvelutoiminnan menoihin, korko- ja muihin rahoitusmenoihin, pitkävaikutteisen omaisuuden jaksottamisesta aiheutuviin poistoihin ja arvonalentumisiin. Laskelmassa esitetään myös tuloksen käsittelyerät.

Tuloslaskelman toimintakate ilmoittaa, paljonko käyttötalouden kuluista jää katettavaksi verotuloilla ja valtionosuuksilla. Vuosikate eli kunnan rahoitustulos ilmoittaa riittääkö kunnan tulorahoitus kattamaan käyttöomaisuuden poistot. Tilikauden tulos on tilikaudelle jaksotettujen tulojen ja menojen erotus, joka lisää tai vähentää kunnan omaa pääomaa.

Luumäen kunta		Budjettiyhteenveto				
	TP 2021	TA 2022 + muutokset	Muutos%	TA 2023	TS 2024	TS 2025
TUOSLASKELMA						
TOIMINTATUOTOT						
Myyntituotot	1 445 489	1 476 700	-7,0	1 580 800	1 372 600	1 372 700
Maksutuotot	247 046	185 200	-19,8	221 900	238 300	238 300
Tuet ja avustukset	454 403	366 300	-4,8	383 800	184 900	175 200
Vuokratuotot	4 536 309	4 533 500	-0,5	4 556 300	4 278 500	4 037 800
Muut toimintatuotot	214 895	48 500	-92,8	93 500	37 500	37 500
Toimintatuotot yht.	6 898 142	6 610 200	-3,4	6 836 300	6 111 800	5 861 500
Valmistus omaan käyttöön	20 015					
TOIMINTAKULUT						
Henkilöstökulut						
Palkat ja palkkiot	-5 947 748	-6 209 300	-6,5	-6 613 350	-6 867 000	-6 672 600
Henkilöstökorvaukset	64 596	52 400	1,0	51 900	41 500	41 500
Henkilösivukulut						
Eläkekulut	-1 204 868	-1 256 200	-11,7	-1 403 400	-1 344 000	-1 288 500
Muut henkilösivukulut	-207 970	-245 500	-4,4	-256 300	-293 600	-277 500
Asiakaspalvelujen ostot	-21 284 501	-22 224 100	98,7	-300 000	-234 200	-234 200
Muiden palvelujen ostot	-3 416 291	-3 913 100	3,1	-3 791 450	-3 513 000	-3 541 200
Aineet, tarvikkeet ja tavarat	-1 427 107	-1 437 000	-17,5	-1 688 800	-1 770 000	-1 753 000
Avustukset	-509 269	-1 288 000	49,6	-648 800	-551 500	-551 500
Vuokratulut	-3 427 930	-3 444 400	4,2	-3 300 800	-3 295 800	-3 288 500
Muut toimintakulut	-79 405	-293 100	51,5	-142 200	-105 600	-374 900
Toimintakulut yht.	-37 420 478	-40 258 300	55,1	-18 093 200	-17 933 200	-17 940 400
TOIMINTAKATE	-30 522 336	-33 648 100	66,5	-11 256 900	-11 821 400	-12 078 900
Verotulot	18 681 120	18 746 000	45,0	10 318 000	9 636 000	9 854 000
Valtionosuudet	13 547 462	13 794 300	95,4	633 700	633 700	633 700
Rahoitustuotot ja -kulut						
Korkotuotot	151 938	198 000	0,0	208 000	175 900	173 400
Muut rahoitustuotot	849 422	502 400	-13,9	576 900	518 900	485 400
Korkokulut	-30 456	-31 000	0,0	-31 000	-30 400	-29 800
Muut rahoituskulut	-67 946	-82 400	0,0	-82 400	-82 500	-82 500
VUOSIKATE	2 609 204	-520 800	167,5	366 300	-969 800	-1 044 700
Poistot ja arvonalentumiset						
Suunn.mukaiset poistot	-1 909 490	-1 915 400	-1,9	-1 951 400	-1 995 300	-2 118 700
TILIKAUDEN TULOS	699 714	-2 436 200	34,3	-1 585 100	-2 965 100	-3 043 400
Poistoeron lis.(-)tai väh.(+)	681 162	636 900	1,5	627 300	591 300	537 400
TILIKAUDEN YLIJÄÄMÄ (ALIJÄÄM.)	1 380 876	-1 799 300	46,0	-957 800	-2 373 800	-2 506 000

Rahoitusosa

Rahoitusosassa osoitetaan rahoituslaskelmakaavan muodossa, miten talousarvio vaikuttaa kunnan maksuvalmiuteen. Tuloslaskelma- ja investointiosasta siirtyvien erien lisäksi rahoituslaskelmassa esitetään anto- ja ottolainauksen lainakannan muutokset sekä oman pääoman muutokset ja rahoituslaskelman vaikutukset maksuvalmiuteen. Taloussuunnitelmavuosien omarahoitteiset investoinnit vaikuttavat kunnan maksuvalmiutta alentavasti.

Luumäen kunta	Rahoituslaskelmaennusteet				
Selite	TP2021	TA2022 + muutos	TA2023	TS2024	TS2025
Toiminnan rahavirta					
Vuosikate	2 609 210,33	-520 800	366 300	-969 800	-1 044 700
Satunnaiset erät	0,00				
Tulorahoituksen korjauserät	-1 139 454,72	-50 000	-50 000	-50 000	-50 000
Investointien rahavirta					
Investointimenot	-898 157,96	-2 704 000	-2 755 000	-3 328 000	-2 070 000
Rahoitusosuudet inv.menoihin	255 340,54		6 000		
Pysyvien vastaavien hyöd.luovutustulot	136 863,25	100 000	100 000	100 000	100 000
Toiminnan ja investointien rahavirta	963 801,44	-3 174 800	-2 332 700	-4 247 800	-3 064 700
Rahoituksen rahavirta					
Antolainauksen muutokset					
Antolainasaamisten lisäykset					
Antolainasaamisten vähennykset	7 593	35 000	35 000	35 000	35 000
Lainakannan muutokset					
Pitkäaikaisten lainojen lisäys			2 000 000		
Pitkäaikaisten lainojen vähennys	-168 634,44	-143 600	-168 600	-168 600	-168 600
Lyhytaikaisten lainojen muutos					
*Muut maksuvalmiuden muutokset	-20 615	-527 500			
Oman pääoman muutokset					
Vaikutus maksuvalmiuteen	782 145	-3 810 900	-466 300	-4 381 400	-3 198 300
Rahavarat 31.12.	13 391 957,75	9 581 058	9 114 758	4 733 358	1 535 058
Rahavarat 1.1.	12 609 812,51	13 391 958	9 581 058	9 114 758	4 733 358
Tavoitteet ja tunnuslukujen tavoitearvot					
Toiminnan ja investointien rahavirran kertymä		-2 210 999	-4 543 699	-8 791 499	-11 856 199
Investointien tulorahoitus	309 %	-20 %	13 %	-29 %	-50 %
Lainanhoitokate	15,61	-3,16	1,68	-5,03	-5,42
Kassan riittävyys, pv	141	97	162	117	56
Kunnan lainanhoitokyky on hyvä, kun tunnusluvun arvo on					
yli 2, tyydyttävä kun tunnusluku on 1–2 ja heikko kun tunnusluvun arvo jää alle yhden.					
* v. 2022 -527 500 e on siirtovelkoihin kirjattu lomapalkkavelka Eksotelle, joka tulee maksettavaksi					
kuntayhtymän purkautuessa.					

TALOUSARVION MÄÄRÄRAHOJEN JA TULOARVIOIDEN YHTEENVETO			
	Sitovuus	Määrärahat	Tuloarviot
KÄYTTÖTALOUSOSA			
Hallinto	N	-1 781 250	475 000
Hyvinvoinnin ja terveyden edistäminen	N	-777 950	108 300
Sivistystoimi	N	-10 726 300	572 300
Tekninen toimi	N	-4 107 700	5 494 200
Ympäristötoimi	N	-700 000	186 500
TULOS LASKELMAOSA			
Verotulot	B		10 318 000
Valtionosuudet	B		633 700
Korkotulot	B		208 000
Muut rahoitustulot	B		576 900
Korkomenot	B	-31 000	
Muut rahoitusmenot	B	-82 400	
Satunnaiset erät			
INVESTOINTIOSA			
Kunnanhallitus			
Aineettomat hyödykkeet		-75 000,00	
Muut pitkävaik. menot		-1 000 000,00	
Koneet ja kalusto		-50 000,00	
Tytäryhteisöosakkeet		-81 000,00	
Hyvinvoinnin ja terveyden edistäminen			
Kiinteä omaisuus		-180 000,00	
Sivistystoimi			
Kiinteä omaisuus		-117 000,00	
Koneet ja kalusto		-16 000,00	
Tekninen toimi			
Kiinteä omaisuus		-1 124 000,00	6 000
Koneet ja kalusto		-112 000,00	
Pysyvien vastaavien hyödykk.luovutustulot			100 000
Tulorahoituksen korjauserät		-50 000,00	
RAHOITUSOSA			
Antolainauksen muutokset			
Antolainasaamisten lisäykset	B		
Antolainasaamisten vähennykset	B		35 000
Lainakannan muutokset			
Pitkäaikaisten lainojen lisäys	B		2 000 000
Pitkäaikaisten lainojen vähennys	B	-168 600	
Lyhytaikaisten lainojen muutos	N		
Muiden lyhytaik.velkojen muutos	N	0	
Oman pääoman muutokset	B		
Vaikutus maksuvalmiuteen			466 300
TALOUSARVION LOPPUSUMMA		-21 180 200	21 180 200

Talousarvio- ja suunnitelmarakenne

100 KUNNANHALLITUS

110 Vaalit

- 1100 Valtiolliset vaalit
- 1101 Kunnalliset vaalit

120 Tilintarkastus

- 1200 Tilintarkastus

130 Yleishallinto

- 1300 Kunnanvaltuusto
- 1301 Kunnanhallitus
- 1302 Toimikunnat
- 1303 Edustus
- 1306 Henkilöstölahjat ja -etuudet
- 1340 Hallintotoimisto
- 1345 Yhteiset toimistopalvelut
- 1351 Työhyvinvointi ja yhteistoiminta
- 1355 Työterveyshuolto
- 1357 Henkilöstöpalvelut
- 1360 Taloustoimisto
- 1370 Sidosyhteisöt

160 Elinkeinotoimi

- 1601 Yleinen elinkeinotoimi
- 1605 Joukkoliikenne
- 1611 Mint- E-K pienen kuntien innov.
- 1620 Kunnan markkinointi
- 1625 Kotkaniemi Forum

170 Maataloustoimi

- 1700 Maataloustoimi/hallinto
- 1701 Maatalouden kehittäminen
- 1702 Maaseudun kehittämishanke

200 HYVINVOINNIN JA TERVEYDEN EDISTÄMINEN

200 Hyvinvoinnin ja terveyden edistäminen

- 2110 Hyvinvoinnin ja terveyden edistäminen
- 2120 Lahjoitusrahastot
- 2121 Työllistämisyksikkö
- 2122 Työllistäminen
- 2123 Työllistämishanke kunta/Laptuote
- 2125 Sotainvalidit
- 2126 Pakolaisuus
- 2700 E-K sosiaali- ja terveystoimi

400 SIVISTYSLAUTAKUNTA

320 Varhaiskasvatus

- 3840 Varhaiskasvatuksen hallinto
- 3841 Erityisvarhaiskasvatus
- 3847 Varhaiskasvatuksen tasa-arvohanke
- 3848 Varh.kasv. koronahanke
- 3849 Oppimisen tuen ja inkl.keh yli kuntarajojen hanke
- 3850 Taavetin päiväkoti
- 3851 Jurvalan päiväkoti
- 3865 Perhepäivähoito
- 3870 Taavetin pk/vuororyhmä
- 3875 Esiopetus
- 3876 Kaksivuotinen esiopetus
- 3880 Lasten kotihoidontuki
- 4000 Sivistystoimen hallinto
- 4003 Kuljetus
- 4004 Ruokailu
- 4005 Muu oppilashuolto
- 4006 Kiinteistöt
- 4009 Lasten iltapäivätoiminta
- 4020 Kerhotoiminnan kehittäminen
- 4021 Koulutuks. tasa-arvon edist.
- 4027 Länsi-Saimaan kieltenop.-hanke
- 4029 Esi-perusop. koronahanke
- 4030 Taavetin koulun Erasmus+-hanke
- 4031 Oikeus oppia-hanke
- 4032 Erasmus + A
- 4050 Taavetin alakoulu
- 4051 Taavetin yläkoulu
- 4052 Kangasvarren koulu
- 4055 Harrastamisen Suomen malli -hanke
- 4056 SKY-sitouttavat kouluysteistyö-hanke
- 4100 Taiteen perusopetus

420 Toisen asteen koulutus

- 4200 Lukio/hallinto
- 4201 Lukio/opetus
- 4203 Lukio/kuljetus
- 4206 Lukio/kiinteistöt
- 4223 Ohjausta oikeaan suuntaan-hanke
- 4224 Lukion koronatuki

440 Aikuiskoulutus

- 4400 Kansalaisopistotoimi
- 4410 Musiikkiopistot

510 Kirjasto

- 5100 Pääkirjasto
- 5101 Kangasvarren kirjasto

520 Kulttuuritoimi

- 5200 Kulttuuritoimen edistäminen
- 5201 Museotoiminta
- 5202 Muu kotiseutu- ja kulttuuritoiminta
- 5204 Kotkaniemi
- 5205 Metku

600 Nuorisotoimi

- 6001 Nuorisotoimen edistäminen
- 6002 Kerhotoiminta
- 6004 Ehkäisevä päihdetyö

630 Liikuntatoimi

- 6300 Liikuntatoimen edistäminen

700 TEKNINEN LAUTAKUNTA

700 Tekninen ltk/hallinto

- 7000 Tekninen toimisto
- 7002 Koneet/kuljetusvälineet
- 7011 Tonttien myynti
- 7100 Kaavoitus
- 7101 Yleiskaavoitus
- 7102 Paikkatietopalvelu
- 7103 Kiinteistön muodostaminen
- 7300 Jätehuolto

720 Liikenneväylät/yleiset alueet

- 7200 Liikennealueet
- 7201 Teiden valaistus/viitoitus
- 7202 Puistot ja yleiset alueet
- 7203 Pysäköintipaikat
- 7204 Linnoitus
- 7205 Markkinat ja tori
- 7206 Yksityistiet
- 7207 Venepaikat
- 7209 Ylä-Kivijärven sään/padonhoito
- 7211 Ulkoliikuntapaikat

740 Kiinteistötoimi

- 7421 As. Oy Martinpaja
- 7422 As. Oy Linnalantie 43
- 7423 As. Oy Taavetin Käpykuja
- 7424 As. Oy Luumäen Vallipiha
- 7425 As. Oy Pajatie 10 B/Venäläinen
- 7427 Patteritie 12
- 7428 Vanhustentalo, Patteritie 10
- 7429 Muut vuokratut
- 7431 Linnalantie 37, asuinrak.
- 7436 As Oy Luumäen Parsikonpuisto
- 7437 As Oy Luumäen Rinnepuisto

7438	As Oy Luumäen Valliheikki
7439	As Oy Luumäen Joukolanpuisto
7460	Laskutettavat
7490	Keva tasausmaksu
7510	Sote-keskus
7511	Terveyskeskus
7512	Vallikoti
7521	Taavetin päiväkoti
7522	Jurvalan päiväkoti
7523	Kannuskosken perhepäiväkoti
7524	Taavetin koulukeskus
7525	Kangasvarren koulu
7541	Työllistämisyksikkö
7543	Kunnantalo
7544	Museo
7545	Punainen tupa
7547	Taavettihalli
7548	Jäähalli
7549	Toukola (Jurvalan monitoimitalo)
7551	Joukola
7552	Jurvalan paloasema
7553	Kirjaston kiinteistö
7554	Paloasema (uusi)
7571	Patteritie 8, ent. päiväkoti
7572	Patteritie 14, ent. ryhmäppkoti
7573	Varikko
7574	Hirsivarasto
7575	Perälänranta
7576	Lämpölaitos
7577	Muut kiinteistöt

760 Maa- ja metsätilat

7600	Maa- ja metsätilat
------	--------------------

772 Vesilaitos

7721	Vesihuoltolaitos, jakamaton
7722	Vesilaitos
7723	Viemärlaitos

800 YMPÄRISTÖLAUTAKUNTA

810 Rakennusvalvonta

8100	Rakennusvalvonta
------	------------------

830 Ympäristöterveydenhuolto ja hankkeet

8301	Eläinlääkintähuolto
8302	Ympäristönsuojelu
8314	Väliväylän melontareitin rakentaminen
8315	Rönänsuon vesiensuojelu
8400	Seudullinen ympäristötoimi
8401	Löytöeläinen hoito

Kuntakonsernirakenne ja konserniyhteisöjen tavoitteet

Konsernirakenne

Nimi	Koti- paikka	Kunnan omistus- osuus
Tytäryhteisöt		
Kiinteistö Oy Luumäen Asunnot	Luumäki	100,00 %
Luumäen Energia Oy	Luumäki	100,00 %
Asunto Oy Luumäen Joukolanpuisto	Luumäki	67,77 %
Osakkuusyhteisöt		
Asunto Oy Luumäen Valliheikki	Luumäki	36,40 %
Asunto Oy Luumäen Parsikonpuisto	Luumäki	22,24 %
Kuntayhtymät		
Etelä-Karjalan koulutuskuntayhtymä	Lpr	1,21 %
Etelä-Karjalan liitto	Lpr	3,57 %
Yhdistelemättömät osakkuus- ja yhteisyhteisöt		
As Oy Taavetin Käpykuja	Luumäki	17,61 %

Tytäryhtiöiden kuntastrategiasta johdetut tavoitteet

Luumäen Energia Oy

Strateginen tavoite	Toiminnallinen tavoite	Mittari/tunnusluku
Toiminnan luotettavuus	Häiriötön lämmöntuotanto	Katkojen määrä
Muutosrohkeus	Siirtymä maakaasusta biokaasuun	Toteutumisaste

Luumäen Asunnot Oy

Strateginen tavoite	Toiminnallinen tavoite	Mittari/tunnusluku
Toiminnan luotettavuus	Pysytään talousarviossa	Tilinpäätös
Muutosrohkeus	Uusia ideoita asuntojen markkinointiin	Täyttöaste
Palveluiden parantaminen	Nopeat reaktioajat	Asukastyytyväisyys

LIITE 1

Henkilöstömäärä ja nimikkeet

Toimiala	nimike/tehtävä	2022	2023	2024	2025
Kunta yhteensä	Yhteensä	159,4	157,9	151,4	149,4
	vakinaiset	121,08	120,64	120,44	120,44
Kunnanhallitus	Kunnanhallitus yhteensä	7,9	9,1	8,1	8,1
	vakinaiset	7,6	8,8	8,1	8,1
Elinvoiman edistäminen ja kuntakehitys	Elinvoiman edistäminen ja kuntakehitys yhteensä	2,1	2,5	2,5	2,5
	Kunnanjohtaja	1	1	1	1
	Tiedottaja	0,8	1	1	1
	Yrityspalveluasiantuntija	0	0,5	0,5	0,5
	Tilapäiset				
	Harjoittelija	0,3	0	0	0
Hallintopalvelut	Hallintopalvelut yhteensä				
	Hallintojohtaja	1	1	1	1
	Hallintosihteeri	1	1	1	1
	Henkilöstösihteeri	1	1	1	1
	Laskentasihteeri	2	1,7	1	1
	Palvelusihteeri	0,8	1,6	1,6	1,6
	Tilapäiset				
	Vaalsihteeri	0	0,3	0	0
Sivistys ja hyvinvointi	Toimiala yhteensä	124,5	120,5	114,5	113,5
	vakinaiset	89,48	87,5	87,5	87,5
Hallinto	Hallinto yhteensä	4	4	3	3
	Sivistystoimenjohtaja	1	1	1	1
	Palvelusihteeri	1	1	1	1
	Koulusihteeri	1	1	1	1
	Tilapäiset				
	Palvelusihteeri	1	1	0	0
Nuorisotyö	Nuorisotyö yhteensä	2	2	2	2
	Nuoriso-ohjaaja	1	1	1	1
	Yhteisöpedagogi	1	1	1	1
Hyvinvoinnin ja terveyden edistäminen	Hyte yhteensä	1	1,5	1,5	1,5
	Hyvinvoinnin ja terveyden asiantuntija	0	0,5	0,5	0,5
	Liikunnanohjaaja	1	1	1	1
Kirjasto	Kirjasto yhteensä	5,48	5	4	4
	Kirjaston johtaja	0,48	1	1	1
	Kirjastovirkailija	3	3	3	3
	Tilapäiset				
	Kirjastovirkailija	1	0	0	0
	Kirjastoapulainen	1	1	0	0

Varhaiskasvatus	Varhaiskasvatus yhteensä	43	41	41	40
	Päiväkodin johtaja	2	2	2	2
	Varhaiskasvatuksen opettaja	9	9	10	10
	Varhaiskasvatuksen erityisopettaja	1	1	1	1
	Ryhmäperhepäivähoitaja	2	2	2	2
	Perhepäivähoitaja	1	1	1	1
	Päiväkotiapulainen	2	2	2	2
	Varhaiskasvatuksen lastenhoitaja	13	13	13	13
	Sijaiset				
	Varhaiskasvatuksen opettaja	2	2	1	1
	Tilapäiset				
	Varhaiskasvatuksen opettaja	4	4	3	3
	Varhaiskasvatuksen lastenhoitaja	7	7	7	6
Opetus	Opetus yhteensä	63	62	60	60
	Rehtori	2	2	2	2
	Aineenopettaja	16	16	15	15
	Kiertävä opettaja	1	1	1	1
	Oppilaanohjauksen lehtori	1	1	1	1
	Luokanopettaja	16	14	14	14
	Erytisopetuksen opettajat	4	4	4	4
	Koulunkäyntiavustaja	4	4	4	4
	Koulunkäynninohjaaja	2	2	2	2
	Sijaiset				
	Aineenopettaja sijainen	2	2	1	1
	Erytisopetuksen opettajat	1	1	1	1
	Koulunkäynninohjaaja	1	1	1	1
	Tilapäiset				
	Aineenopettaja ma	3	3	3	3
	Luokanopettaja ma	2	2	2	2
	Erytisopetuksen opettajat	2	3	3	3
	Koulunkäynninohjaaja	6	6	6	6
Ruokapalvelut	Ruokapalvelut yhteensä	6	5	5	5
	Ruokapalveluesimies	1	1	1	1
	Ravitsemistyöntekijä	1	1	1	1
	Ruokapalvelutyöntekijä	2	1	3	3
	Tilapäiset				
	Ruokapalvelutyöntekijä	2	2		
Tekninen osasto	Toimiala yhteensä	27	28,34	28,84	27,84
	vakinaiset	24	24,34	24,84	24,84
Hallinto ja viranomaistoiminta	Hallinto ja viranomaistoiminta yhteensä	6	7,84	7,84	6,84
	Tekninen johtaja	1	1	1	1
	Kunnanrakennusmestari	1	0,84	0,84	0,84
	Rakennustarkastaja	1	1	1	1
	Ympäristönsuojelusihteeri	1	1	1	1

	Palvelu-/Toimistos sihteeri	2	3	3	3
	Tilapäiset	0	1	1	0
Kiinteistöhuolto	Kiinteistöhuolto yhteensä	13	11,5	12	12
	Kiinteistöpäällikkö	0	0,5	1	1
	Kiinteistönhoitaja	3	3	3	3
	Rakennusalan yleisammattimies	1	1	1	1
	Siivooja	9	7	7	7
	Liikenne- ja ulkoaluidenhoito yhteensä	6	7	7	7
Liikenne- ja ulkoaluidenhoito	Ulkoaluetuonjohtaja	1	1	1	1
	Liikuntapaikkojen hoitaja	1	2	2	2
	Kunnossapitotyöntekijä	1	1	1	1
	Tilapäiset				
	Työllistetyt	2	2	2	2
	Kesätyöntekijät	1	1	1	1
Vesilaitos	Vesilaitos yhteensä	2	2	2	2
	Vesilaitoksen hoitaja	2	2	2	2