



Luumäen kunta

Talousarvio 2022

Taloussuunnitelma 2023 – 2024

Kunnanhallitus 22.11.2021 § 289

Kunnanvaltuusto 13.12.2021 § 61

Sisällys

Talousarvio vuodelle 2022 ja taloussuunnitelma vuosille 2022 – 2024	2
1. Yleisperustelut.....	2
1.1. Kuntalain säännökset	2
1.2. Talousarvion rakenne, sisältö ja sitovuus.....	3
1.3. Talousarvion toteutuman raportointi.....	3
1.4. Kansantalouden ja kuntatalouden kehitys.....	3
1.5. Kunnan nykytila ja tulevaisuuden kehitys.....	5
1.6. Taloussuunnitelman laadinnan lähtötilanne	7
1.7. Kunnan organisaatio ja henkilöstö.....	10
1.8. Kuntakonserni.....	10
2. Kuntastrategia	13
3. Käyttötalousosa.....	14
3.1. Kunnanvaltuusto.....	14
3.1.1. Tarkastuslautakunta.....	14
3.2. Kunnanhallitus	15
3.2.1. Elinvoiman edistäminen ja kuntakehitys.....	17
3.2.2. Hallintopalvelut.....	19
3.3. Sivistyslautakunta.....	20
3.4. Tekninen lautakunta.....	22
3.5. Ympäristölautakunta	24
4. Investointiosa	26
5. Tuloslaskelmaosa.....	29
6. Rahoitusosa	31
7. Kuntakonsernirakenne.....	40

Talousarvio vuodelle 2022 ja taloussuunnitelma vuosille 2022 – 2024

1. Yleisperustelut

1.1. Kuntalain säännökset

Kuntalain 110 § mukaan ”Valtuuston on vuoden loppuun mennessä hyväksyttävä kunnalle seuraavaksi kalenterivuodeksi talousarvio ottaen huomioon kuntakonsernin talouden vastuut ja velvoitteet. Talousarvion hyväksymisen yhteydessä valtuuston on hyväksyttävä myös taloussuunnitelma kolmeksi tai useammaksi vuodeksi (suunnitelmakausi). Talousarviovuosi on taloussuunnitelman ensimmäinen vuosi.

Talousarvio ja -suunnitelma on laadittava siten, että ne toteuttavat kuntastrategiaa ja turvaavat kunnan tehtävien hoitamisen. Talousarvioon otetaan tehtävien ja toiminnan tavoitteiden edellyttämät määrärahat ja tuloarviot ja siinä osoitetaan, miten rahoitustarve katetaan. Määräraha ja tuloarvio voidaan ottaa brutto- tai nettomääräisenä.

Kunnan toiminnassa ja taloudenhoidossa on noudatettava talousarviota.

Kunnan toiminnan tulee olla toteutettavissa niin, että kunnan talous on tasapainossa eikä kunnan taseeseen synny kattamatonta alijäämää. Jos kunnan taseeseen kertyy alijäämää, sen pitää kattaa 4 vuoden kuluessa tilinpäätöksen vahvistamista seuraavan vuoden alusta lukien (Kuntalaki 110 § 3 mom.).

Kunnan kykyä turvata asukkailleen lainsäädännössä edellytetyt palvelut voidaan joutua selvittämään yhdessä valtion kanssa ns. kriisikuntamenettelyssä (Kuntalaki 118 §):

- jos kunta ei ole kattanut kunnan taseeseen kertynyttä alijäämää Kuntalaissa säädettyssä määräajassa.
- jos asukasta kohden laskettu kertynyt alijäämä on kunnan viimeisessä konsernitilinpäätöksessä vähintään 1 000 euroa ja sitä edeltäneenä vuonna vähintään 500 euroa

tai

- jos rahoituksen riittävyyttä tai vakavaraisuutta kuvaavat talouden tunnusluvut ovat kahtena vuonna peräkkäin täyttäneet kaikki seuraavat raja-arvot:
 1. kunnan konsernituloslaskelman vuosikatteen ja poistojen suhde on alle 80 prosenttia;
 2. kunnan tuloveroprosentti on vähintään 2,0 prosenttiyksikköä korkeampi kuin kaikkien kuntien painotettu keskimääräinen tuloveroprosentti;
 3. asukasta kohden laskettu kunnan konsernitilinpäätöksen lainojen ja vuokravastuiden määrä ylittää kaikkien kuntien konsernitilinpäätöksen lainojen ja vuokravastuiden keskimääräisen määrän vähintään 50 prosentilla;
 4. konsernitilinpäätöksen laskennallinen lainanhoitokate on alle 0,8.

Kuntien olisi tarpeen tunnistaa myös tilanteet, joissa kunta on lähellä raja-arvon täyttymistä. Ns. keltaisina valoina, jotka eivät vielä johda arviointimenettelyyn käynnistämiseen, mutta joiden täytyessä kunnan tulisi kiinnittää erityistä huomiota taloutensa kehitykseen ja analysointiin pidetään:

- Konsernin kertynyt alijäämä on vähintään 500 €/as
- Konsernin vuosikate % poistoista on alle 100
- Tuloveroprosentti on 1,5 % -yks. yli keskimääräisen
- Konsernin lainat ja vastuut ovat 25 % yli keskimääräisen
- Konsernin laskennallinen lainanhoitokate on alle 1,0

1.2. Talousarvion rakenne, sisältö ja sitovuus

Talousarvio jakautuu yleisperustelu-, käyttötalous-, investointi-, tuloslaskelma- ja rahoitusosaan. Yleisperusteluosa sisältää kansan- ja kuntatalouden nykytilan kuvaukset ja kehitysarviot. Käyttötalousosa sisältää lautakuntatasoa sitovat vuosittaiset tavoitteet, mittarit sekä määrärahat ja tuloarviot. Investointiosa sisältää suunnitelmakaudelle suunnitellut investoinnit hankekohtaisesti. Tuloslaskelmaosaan on koottu yhteenveto kuntatason tuloista ja menoista ja rahoitusosa sisältää saatavan ja maksettavan rahan liikkeet mukaan lukien investointimenot ja –tulot.

Valtuustoa sitovat talousarvion sitovuustasot ovat:

- Käyttötalousosan sitovuustaso on lautakuntatason toimintakate
- Tuloslaskelman sitovuustaso on tiliryhmätaso
- Rahoitusosan sitovuustaso on rahavirtataso
- Investointiosan sitovuustaso on kokonaistaso. Hankkeille, joiden kustannusarvio on vähintään 1 miljoona euroa, osoitetaan kuitenkin oma määräraha, joka on valtuustoon nähden sitova.

(Kunnanvaltuusto 15.6.2015 § 15, 11.12.2017 § 74 ja 12.11.2018 § 50)

1.3. Talousarvion toteutumisen raportointi

Talouden ja toiminnan toteutuminen talousarviovuoden aikana raportoidaan valtuustolle neljännesvuosittain. Osavuosikatsaus annetaan 30.6. tilanteesta ja toteutumaraportti tilanteista 31.3. ja 30.9. Lisäksi kunnanhallitukselle esitetään raportit talouden tilasta sekä talousarvion toteutumisesta kuukausittain. Muille lautakunnille talouden toteutumisesta raportoidaan vähintään neljännesvuosittain. (Hallintosääntö 70 §)

1.4. Kansantalouden ja kuntatalouden kehitys

Kansantalouden kehitys

Suomen talouden toipuminen covid-19 -epidemiasta on ollut nopeaa kuluvaan vuoden keväästä alkaen. Talouden elpyminen jatkuu edelleen varsinkin niillä toimialoilla, jotka ovat vapautuneet rajoituksista vasta lähiaikoina. Maan talouskasvun oletetaan pysyvän edelleen vahvana loppuvuoden ja jatkuvan vielä vuonna 2022. Bruttokansantuotteen arvioidaan kasvavan 2,9 % vuonna 2022 ja 1,4 % vuonna 2023.

Mahdollisen tautitilanteen heikentymisen ei oleteta rajoittavan talouden toipumista, vaikka yhteiskunnan avaaminen tapahtuisikin hitaammin, kuin aiemmin oletettiin. Taudin kehitykseen, virusmuunnoksiin sekä rokote kattavuuteen liittyvät epävarmuustekijät puolestaan lisäävät epävarmuutta talouden toipumisenusteluihin. Työllisyyden kasvu on kuluvaan vuoden ensimmäisellä puoliskolla nopeutunut merkittävästi. Talouskasvu lisää työvoiman kysyntää mikä taas pienentää korkealla olevaa työttömyyttä. Myös hallituksen toimet työn tarjonnan lisäämiseksi kasvattavat osaltaan työllistymistä ja sitä kautta talouskasvua. Talouden elpyminen lisää työllisten määrää vuosina 2022 ja 2023, erityisesti palvelutoimialoilla.

Julkisen talouden alijäämä pienenee kuluvaan ja ensi vuonna voimakkaasti, kun talouden toipuminen ja nopea työllisyyden kasvu lisäävät verotuloja ja pienentävät työttömyysmenoja. Myös covid-19 -epidemiaan liittyvän rahankäytön ja tukitarpeen väistyminen vahvistavat julkista taloutta. Talouden väliaikainen elpyminen ei kuitenkaan poista rakenteellista julkisen talouden epätasapainoa. Julkinen velka suhteessa BKT:een nousi viime vuonna (2020) 10 prosenttiyksikköä korkeammalle tasolle kuin ennen kriisiä (69,5 %). Velkasuhteen kasvu hidastuu ensi vuonna, mutta kiihtyy sen jälkeen uudelleen nousun reiluun 73 prosenttiin vuosikymmenen puolivälissä. Julkinen velkasuhde on jäämässä huomattavasti

korkeammalle tasolle kuin viime vuosikymmenen lopulla. Julkisen talouden merkittävimmät riskit linkittyvät edelleen yleiseen talouskehitykseen. Covid-19 -epidemian mahdolliset uudet virusmuunnokset voivat hidastaa talouden toipumista ja heikentää julkista taloutta hidastuneen talouskasvun ja epidemiaan liittyvien menojen mahdollisen uuden kasvun myötä. Toinen riskitekijä on väestön ikääntyminen. Erityisesti iäkkään vanhusväestön määrän kasvu lisää lähivuosikymmeninä hoiva- ja terveysmenoja, joiden rahoittamiseksi nykyinen kokonaisveroaste ei tulevaisuudessa riitä. Samaan aikaan työikäinen väestö, joka veroillaan rahoittaa julkiset palvelut ja sosiaaliturvan, supistuu.

Kuntien taloudellinen tilanne

Kuntatalouden tilikauden tulos heikkenee vuonna 2021 hieman viime vuoden ennätysellisistä luvuista, mutta pysyy kuitenkin yli miljardin euron paremmalla puolella. Vuosikate kattaa poistot reippaasti, mutta korkean investointitason vuoksi toiminnan ja investointien rahavirta jää n. 700 M euroa miinukselle. Kuntien kassavarat ovat korkealla tasolla.

Kuntatalouden tila heikkenee kuitenkin merkittävästi vuonna 2022, kun kunnille maksetut koronatuot päättyvät vuoden 2021 lopussa, vuoden 2022 valtionosuuksia leikataan ja verotulojen kasvu hidastuu n. yhteen prosenttiin. Vuosikate heikkenee n. miljardilla eurolla, tilikauden tulos painuu nolnaan ja toiminnan ja investointien rahavirta näyttää n. 1,9 mrd euron alijäämää.

Kuntatalouden kehitysarviossa menokasvu on vuonna 2022 hyvin maltillista (+ 2,4 %), mikä johtuu oletuksesta, että koronavirustilanteen hoitoon kohdennetut lisäpanostukset poistuvat vuoden 2021 aikana. On kuitenkin hyvin todennäköistä, että korona ei poistu yhteiskunnastamme vielä vuoden 2021 aikana. Epävarmuutta kuntaennusteeseen aiheuttaa myös se, että koronakustannukset juoksevat parhaillaan, mutta kustannusten kattamiseksi työstettävät avustukset tulevat viiveellä. Avustuspäätökset tammi – elokuun osalta pyritään tekemään vuoden 2021 aikana ja loppuvuoden avustukset päättyvät vuoden 2022 puolelle. Valtionavustusmalli koronakorvauksista vuodelle 2021 on annettu 8.10.2021 ja kunnat voivat käynnistää vuonna 2021 syntyneiden koronakustannusten korvausten hakemisen välittömästi.

Kuntien peruspalvelujen valtionosuusprosentti laskee 25,67 prosentista 23,59 prosenttiin vuonna 2022. Tästä muutoksesta yli puolet on valtionosuuden sisäistä teknistä muutosta, joka ei muuta valtionosuuden määrää. Peruspalvelujen valtionosuus on vuonna 2022 n. 7,9 mrd euroa (v. 2021 n. 7,6 mrd €) ja verotulomenetyksen kompensatiot n. 2,6 mrd euroa (v. 2021 2,3 mrd €). Vertailussa edellisvuoteen tulee kuitenkin huomioida, että vuonna 2021 peruspalvelujen valtionosuuteen tehtiin koronapandemiasta johtuen 300 milj. euron kertaluonteinen lisäys, joka poistuu vuonna 2022.

Kuntatalouden painelaskelma

Valtiovarainministeriön kansantalouselämyksen laatima kuntatalouden painelaskelma on kehitysarvio, jossa on huomioitu yleisen talous- ja väestökehityksen lisäksi vain JTS:aan ja valtion talousarvioesitykseen sisältyvät kuntatalouteen vaikuttavat toimenpiteet. Se ei sisällä kuntien omia toimia vuosille 2022 – 2025. Sen sijaan laskelmassa on huomioitu eduskunnan hyväksymä hallituksen esitys sosiaali- ja terveydenhuollon sekä pelastustoimen järjestämisen uudistamisesta, joka siirtää sosiaali- ja terveydenhuollon ja pelastustoimen järjestämisen kunnilta hyvinvointialueiden vastuulle v. 2023.

Vaikka kuntatalouden menojen kasvu hidastuu v. 2022 covid-19 -kriisin helpottaessa, heikkenee kuntatalouden rahoitusasema voimakkaasti, kun määräaikaisten tukitoimien vaikutus pienenee tai päättyy.

Vaikka kuntataloudesta siirtyy investointeja hyvinvointialueille n. 1,2 mrd euron edestä, oletetaan investointien pysyvän korkealla tasolla koko tarkastelujakson ajan. Kuntatalouden investointipaineet pysyvät mittavina mm. rakennuskannan iän ja väestön muuttoliikkeen vuoksi.

Kuntatalouden menojen ja tulojen rakenteellinen epätasapaino kasvattaa kuntatalouden velkaantumista vuoteen 2023 saakka. Huolimatta siitä, että sote-uudistuksen seurauksena kuntataloudelta siirtyy n. 4,6

mrđ euroa velkaa hyvinvointialueille v. 2023, jää kuntatalous painelaskelmassa alijäämäiseksi myös sote-uudistuksen jälkeen. Tosin alijäämä tasaantuu 0,6 prosenttiin suhteessa BKT:en vuosina 2024 – 2025.

Lähteet: Valtiovarainministeriö Kuntatalousohjelma vuodelle 2022, Syksy 2021; Valtiovarainministeriö Taloudellinen katsaus: Syksy 2021; Valtiovarainministeriö, kansantalousosasto: Kuntatalousohjelman painelaskelmakehikko 09/2021, Kuntaliitto, pääekonomistin katsaukset 06 – 10/2021

1.5. Kunnan nykytila ja tulevaisuuden kehitys

Väestökehitys Luumäellä

Vuosi	Väestö yhteensä	Muutos edelliseen
2010	5 147	-32
2011	5 119	-28
2012	5 022	-97
2013	4 998	-24
2014	4 954	-44
2015	4 860	-94
2016	4 831	-29
2017	4 747	-84
2018	4 660	-87
2019	4 633	-27
2020	4 543	-90

*13.11.2021 väestötilaston mukaan Luumäen väkiluku oli 4 560 asukasta (lähde: Kuntanet, CGI).

	2011	2012	2013	2014	2015	2016	2017	2018	2019	2020
Syntyvyys	49	39	31	34	31	30	29	23	24	23
Kuolleisuus	65	93	77	83	79	69	78	77	67	100

Väestökehitys Luumäellä on ollut laskeva. Muuttoliike ja syntyvyys eivät korvaa kuolleisuudesta aiheutuvaa väestön vähenemistä. Luonnollinen väestömuutos vuonna 2020 oli -77 henkilöä.

Elinkeinotoiminnan kehitys Luumäellä

Taulukosta käy ilmi aloittaneiden ja lopettaneiden yritysten määrä Luumäellä.

	TOIMIALAT YHTEENSÄ		
	Aloittaneita	Lopettaneita	Yrityskanta
2010	33	20	325
2011	24	16	329
2012	18	22	329
2013	12	12	325
2014	12	22	315

2015	26	16	355
2016	18	20	340
2017	33	15	338
2018	26	4	361
2019	23	18	361
2020	39	24	

Lähde: Kauppalehden Tietopalvelut / Luumäen Yrittäjät

Pitkäaikaistyöttömyyden kehitys vuosina 2014 - 2021

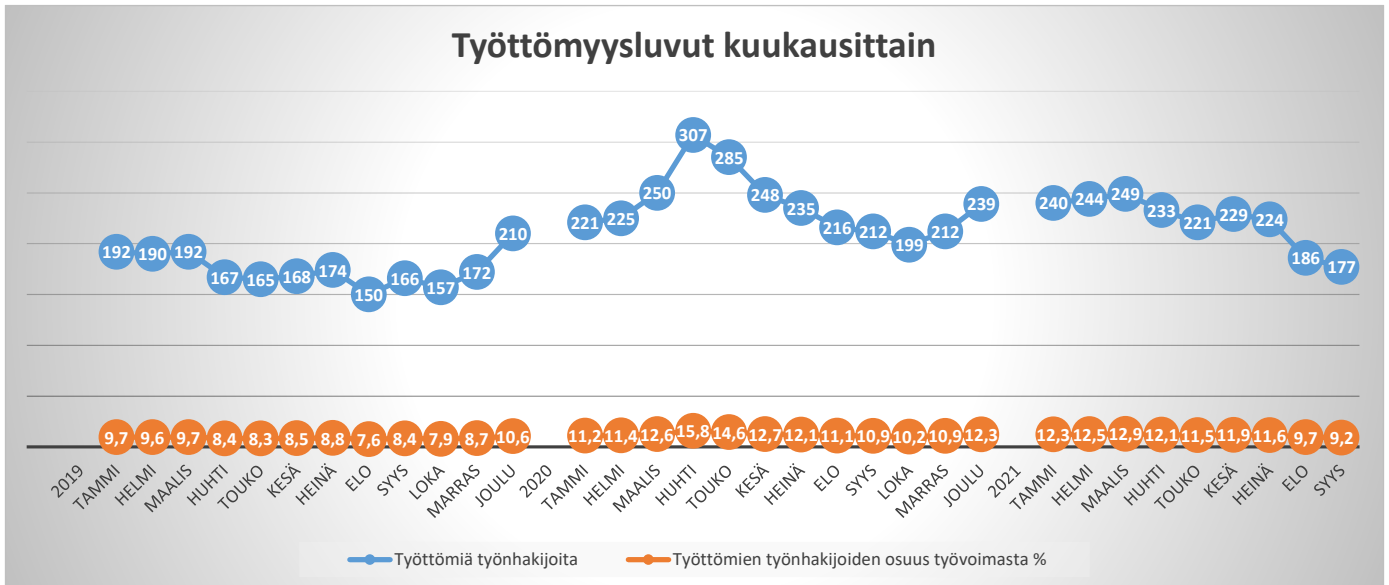
	2014	2015	2016	2017	2018	2019	2020	2021
Tammikuu	80	86	93	92	54	37	46	51
Helmikuu	80	81	92	80	54	34	40	53
Maaliskuu	80	82	93	78	49	32	44	52
Huhtikuu	78	84	91	72	49	35	43	55
Toukokuu	81	80	95	70	44	35	41	59
Kesäkuu	74	78	99	65	43	36	41	66
Heinäkuu	78	75	98	61	43	36	43	73
Elokuu	78	72	97	57	39	31	47	68
Syyskuu	78	74	98	56	36	35	48	59
Lokakuu	80	73	97	54	33	36	49	
Marraskuu	83	78	94	55	34	37	49	
Joulukuu	83	89	96	55	37	38	53	

Pitkäaikaistyöttömien määrä käy ilmi oheisesta taulukosta. Työmarkkinatuen kuntaosuudet maksetaan yli 300 päivän työttömyysjaksoista. Kunta on satsannut työllistymisen edistämiseen ja sillä on ollut selvästi vaikutusta pitkäaikaistyöttömien työllistymiseen ja sitä kautta kuntaosuuksien maksuihin.

maksut yhteensä, tammi - heinäkuu 2015	176 815 €
maksut yhteensä, tammi - heinäkuu 2016	139 889 €
maksut yhteensä tammi – heinäkuu 2017	110 870 €
maksut yhteensä tammi – heinäkuu 2018	110 057 €
maksut yhteensä tammi – heinäkuu 2019	97 219 €
maksut yhteensä tammi – heinäkuu 2020	137 278 €
maksut yhteensä tammi – heinäkuu 2021	134 294 €

Työmarkkinatuen kuntaosuudet ovat laskeneet vuonna 2021 edelliseen vuoteen verrattuna.

Työttömien työnhakijoiden määrä käy ilmi oheisesta taulukosta.



Tulevaisuuden näkymät

Kunnan strategiset riskit liittyvät väestökehityksen ja palvelurakenteen yhteensovittamiseen. Luumäen väestöllinen huoltosuhde (lapsia ja vanhuksia 100 työikäistä kohti) heikkenee Luumäellä koko maata nopeammin ja sen on ennustettu olevan vuonna 2030 jopa 109. Lasten ja nuorten palveluiden tarve vähenee ikäluokkien pienentyessä. Yläkouluikäisten määrä jää alle 100 vuonna 2027 ja toisen asteen koulutukseen (lukio, toisen asteen ammatillinen koulutus) tulevien määrä alittaa 100 vuonna 2030. Palveluiden kysyntä vanhusten käyttämissä sosiaali- ja terveystaloudissa kasvaa, kun yli 74-vuotiaiden määrä kasvaa liki viidenneksellä.

Valtakunnallinen sosiaali- ja terveystalouden uudistaminen 1.1.2023 alkaen poistaa sote-palveluiden kasvavan kustannuspaineen kunnilta. Uudistuksessa kustannukset ja tulot siirretään kunnista perustettaville hyvinvointialueille. Kuntien valtionosuuksista ja veromenetysten korvauksista poistetaan sote-tehtäviä vastaava osuus, kuntien osuutta yhteisöveron tuotosta pienennetään ja kuntien veroprosenttia alennetaan jäljelle jäävää kustannusta vastaavasti ja tasasuuruisesti kaikissa kunnissa Viimeisimmän tiedon mukaan kuntien veroprosentteja leikataan 12,39 %-yksiköllä. Lopullinen leikattava osuus selviää keväällä 2022. Kunnallisvero on uudistuksen jälkeenkin kunnan merkittävin tulonlähde, yli 50 % kunnan tuloista. Kiinteistöveron suhteellinen osuus kunnan tuloista kasvaa selvästi. Valtiovarainministeriön kansantaloussosaston 28.9.2021 julkaistun painelaskelman mukaan Luumäen kunnan jäljelle jäävät nettomenot vuonna 2023 olisivat uudistuksen jälkeen noin 9,93 milj.€ ja jäljelle jäävät verotulot ja valtionosuudet yhteensä noin 11,6 milj.€.

1.6. Taloussuunnitelman laadinnan lähtötilanne

Taloussuunnitelman kirjattujen toimielinten toiminnalliset tavoitteet ja investoinnit perustuvat nykyisen kuntastrategian tavoitteisiin. Uuden valtuustokauden kuntastrategia on parhaillaan valmisteilla.

Kunnanhallitus päätti 20.1.2020 § 2 käynnistää talouden tasapainottamisohjelman vuosille 2020 – 2022. Suunnitelman tavoitteeksi asetettiin saavuttaa talouden tasapaino vuoteen 2024 mennessä. Kunnanhallitus antoi viranhaltijavalmisteluun ohjeen hakea talouden tasapainottamisen keinoja siten, että investoinnit pidetään n. 1 m€ tasolla myös 2021 – 2022, kiinteistöjen käyttöä tiivistetään ja käyttötalouksien säästöjen vaikutus on 2021 loppuun mennessä vähintään 600 000 €.

Talousarvion 2022 ja taloussuunnitelman 2022 – 2024 laadintaohjeessa on huomioitu talouden tasa-painottamisohjelma.

Talousarviota on valmistelu kunnanhallituksen, lautakuntien puheenjohtajien ja kunnan johtoryhmän kesken tiiviissä yhteistyössä. Myös valtuusto kokoontui käsittelemään talousarviota ja tuloveron suuruutta iltakouluun ennen varsinaista päätöksentekoa.

Seudullisen pelastustoimen, ympäristötoimen ja maaseututoimen, Etelä-Karjalan liiton sekä muiden sidosryhmien antamat määrärahaesitykset on viety talousarvioon annetun mukaisina.

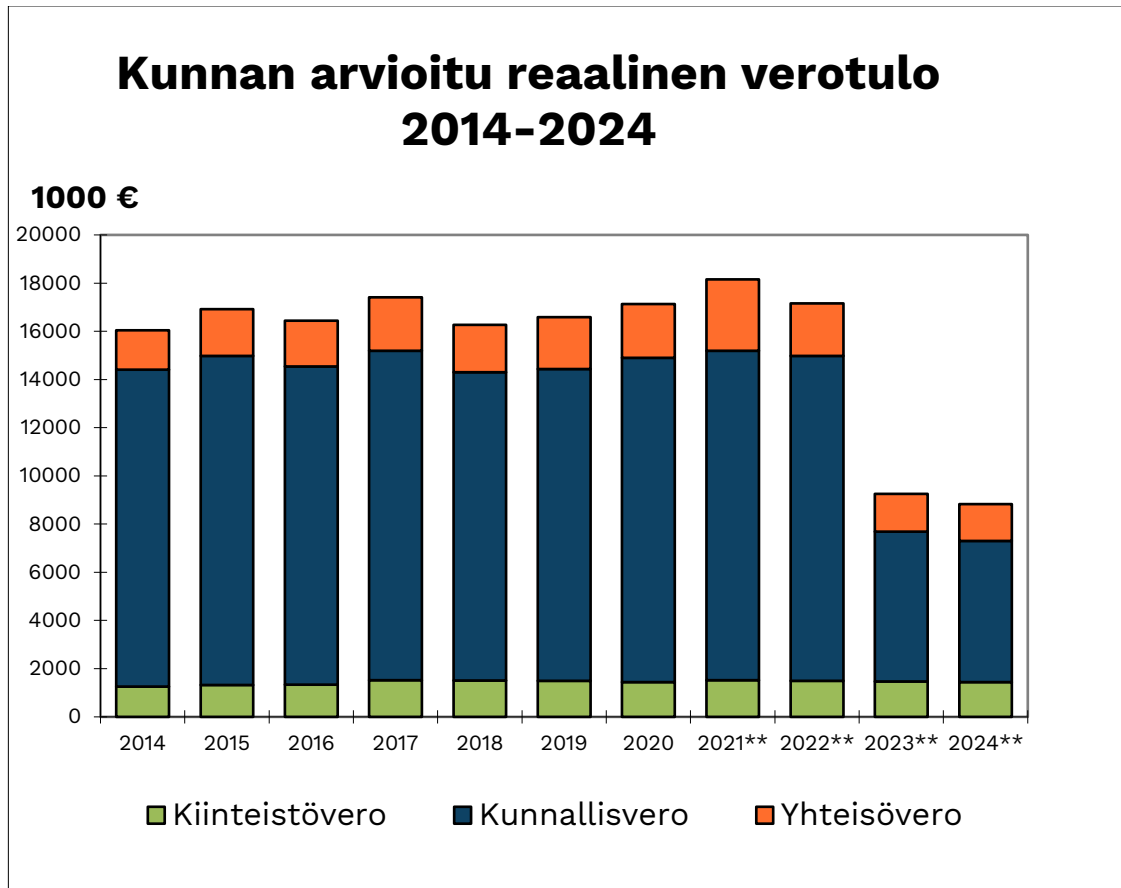
Etelä-Karjalan sosiaali- ja terveystoimen Eksoten määräraha perustuu arvioon, johon liittyy monia epä-varmuustekijöitä. Eksoten neuvottelumenettelykokous jäsenkunnille pidettiin 28.5.2021. Kokouksessa Eksote esitteli talousarvioraamin vuosille 2022 – 2023 sekä siihen syntyneet kuntakohtaiset lisärahoitustarpeet. Eksote pyysi samalla kuntien hyväksyntää talousarvioraamissa esitettyihin korotettuihin jäsenkuntaosuuksiin. Kunnanhallitus käsittelee Eksoten lisärahoituspyynnön kokouksessaan 7.6.2021 ja hyväksyi maksuosuuden lisärahoituksen 189 905 € vuodelle 2022. Edelleen Eksote esitti 17.9.2021 lisärahoituspyynnön vuodelle 2022 yhteensä 17,9 M euroa. Luumäen osuus pyynnöstä on 1 054 309 €. Eksoten hallitus käsittelee kokouksessaan 20.10.2021 vuoden 2022 talousarvioehdotusta ja keskustelun jälkeen toimitusjohtaja teki uuden päätösehdotuksen, missä jäsenkuntien maksuosuuksiksi esitetään 8 milj. lisärahoitusta sekä lisäksi esitetään kunnilta peruspääoman suhteessa avustustuottoina kirjattavaksi 7 M€.

Vuoden 2022 talousarvioon on tehty määrärahavaraukset edellä mainitun ehdotuksen mukaisesti. Eksoten maksuosuuteen on varattu 21 934 100 € ja avustuksiin 756 000 €, kustannukset yhteensä 22 690 100 €. Avustuksiin varattu määräraha on tarkoitettu Eksoten alijäämien kattamiseen. Tilintarkastajalta saadun ohjeen mukaisesti kunnan tulee varautua vuoden 2022 talousarviossa Eksoten alijäämien kattamiseen varaamalla määrärahan avustustilille.

Palkkavaraukset on tehty voimassaolevien sopimusten mukaisesti. Palkkojen sivukulut ja muut henkilökustannukset on laskettu Kuntien eläkevakuutuslaitoksen ja muiden ao. viranomaisten ohjeiden mukaisesti.

Kunnanhallitus, lautakuntien puheenjohtajat ja kunnan johtoryhmä ovat sopineet 5.10.2020, että investointien kokonaistason tulee vuonna 2022 olla 1,3 – 1,5 milj. euroa ja vuonna 2023 n. 1,5 – 1,8 milj. euroa. Tästä poiketen talousarvion investointiosaan on vuosille 2023 – 2024 varattu investointimäärärahaa vuodelle 2023 n. 3,6 M€ ja vuodelle 2024 n. 2,6 M€.

Talousarvion 2022 verotuloennuste perustuu Kuntaliiton 28.9.2021 veroennustekehikkoon, mihin on laskettu kunnanhallituksen esityksen mukaisesti 0,5 vero%-yksikön korotus. Laskelman mukaan kokonaisverotuloksi on kirjattu 18 442 M€ (sis. tuloveron, kiinteistöveron ja yhteisöveron). Ennuste on 543 000 € alempi verrattuna kuluvaan vuoteen. Tähän vaikuttaa valtion kunnille maksamien kertaluonteisten koronatukien päättymisen vuonna 2021. Suunnitelmavuosien 2023 – 2024 verotuloennusteet perustuvat myös Kuntaliiton veroennustekehikkoon ja siihen tehtyyn 0,5 vero% -yksikön korotukseen. Suunnitelmavuosilla on huomioitu hyvinvointialueiden käynnistyminen v. 2023 ja siitä aiheutuvat muutokset kunnan verotuloihin. Kunnallisveron tuotosta 12,39 % siirretään maksettavaksi hyvinvointialueille ja loppu verotuotto maksetaan kunnille.



Valtionosuusarvio vuodelle 2022 perustuu Kuntaliiton valtionosuuslaskelmaan. Suunnitelmavuosien valtionosuusarviot perustuvat valtiovarainministeriön kuntatalousosaston laatimiin kuntakohtaisiin laskelmiin, missä laskelmissa huomioitu hyvinvointialueiden käynnistyminen 2023 alkaen ja siitä aiheutuvat valtionosuusmuutokset kunnille.

Talousarvion laadintaohjeissa on selvitetty yleiset laadintaohjeet sekä hallintokuntien ja toimielinten toimintaohjeet.

Talousarvion käyttötalousovelta on summattu tuloslaskelmaan päälaajittain. Suunnitelman mukaiset poistot perustuvat valtuuston 11.11.2019 hyväksymään poistosuunnitelmaan.

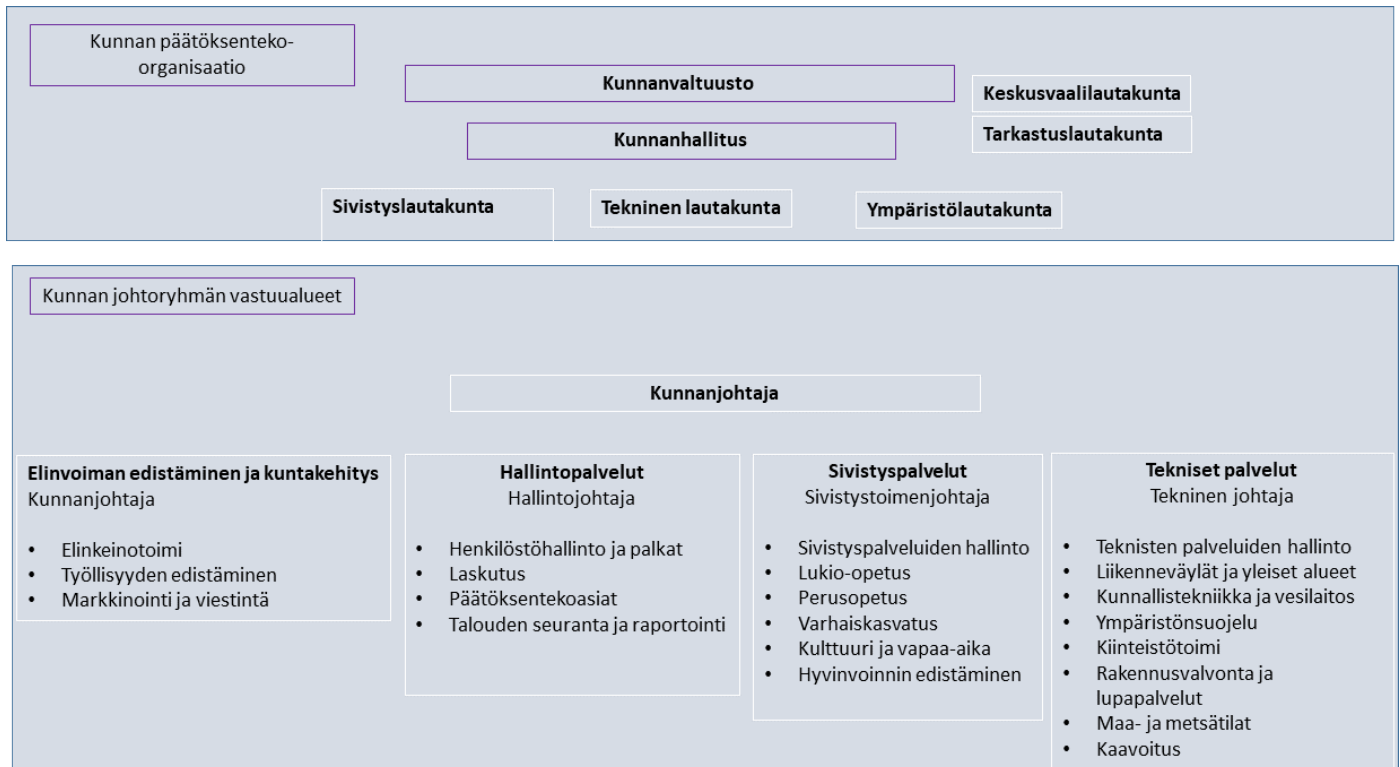
Talousarvion tuloslaskelma vuodelle 2022 osoittaa vuosikatteen alijäämäksi 490 900 € ja poistojen jälkeisen tilikauden tuloksen alijäämäksi 2 306 300 €. Lopullinen tilikauden yli/alijäämä on alijäämäinen 1 669 400 €. Kunnanhallitus on tietoisesti valmistellut talousarvion alijäämäisenä ja informoinut asiasta valmistelun kuluessa sekä kunnanvaltuustoa että tarkastuslautakuntaa. Suunnitelmavuosien 2023 – 2024 vuosikatteen ovat ylijäämäisiä, mutta lopullinen tilikauden ali/ylijäämä on vuonna 2023 ylijäämäinen 624 600 € ja vuonna 2024 alijäämäinen 251 900 €.

Vesilaitos on valtuuston 18.6.2018 § 31 tekemän päätöksen mukaisesti kunnan eriytetty taseyksikkö, joten taloussuunnitelma 2022 – 2024 sisältää myös vesilaitoksen tulot ja menot.

Luumäen kunnalla on kaksi kunnan 100 % omistamaa tytäryhtiötä, Luumäen Energia ja Kiinteistö Oy Luumäen asunnot. Luumäen Energian taloudellinen tulos on viime vuosina ollut hyvä ja yhtiö on tuottanut kunnalle osinkoa vuonna 2021. Kiinteistö Oy Luumäen asuntojen taloudellinen tilanne on ollut haasteellinen, mutta yhtiö on selkeästi vakauttanut taloudellista tilaansa. Yhtiön kiinteistöjen käyt-

töaste on keskimäärin ollut koko vuoden yli 90 %. Kunta on taannut yhtiön velkoja lähes 10,6 milj. euron omavelkaisilla takauksilla. Takausten vakuutena ovat yhtiön omistamat kiinteistöt ja takauksista maksetaan takausprovisiota.

1.7. Kunnan organisaatio ja henkilöstö



Viimeisimmän henkilöstötilinpäätöksen (31.12.2020) mukaan kunnan palveluksessa on 163 henkilöä, joista vakinaisessa palvelussuhteessa 112 henkilöä ja määräaikaisessa palvelussuhteessa 51 henkilöä. Määräaikaiset palvelussuhteet sisältävät työllistämisyksikön palvelussuhteet (9).

Toimialoittain henkilöstö jakautuu seuraavasti:

- yleishallinto 8 henkilöä
- sivistystoimi 123 henkilöä
- tekninen toimi 23 henkilöä
- työllistämisyksikkö 9 henkilöä

1.8. Kuntakonserni

Luumäen kunnan kuntakonserni muodostuu emoyhtiöstä (Luumäen kunta), tytäryhteisöistä (kunnalla yksin tai yhdessä tytäryhteisön kanssa yli 50 % omistusosuus tai määräysvalta), osakkuusyhteisöistä (kunnalla 20 – 50 % omistusosuus ja enintään puolet äänivallasta tai huomattava vaikutusvalta liiketoiminnan ja rahoituksen johtamisessa) sekä kuntayhtymistä, joissa kunta on jäsenenä.

Luumäen kunta tuottaa palvelut sosiaali- ja terveydenhuoltoa lukuun ottamatta pääsääntöisesti itse. Ulkopuolisiin organisaatioihin turvaututaan silloin, kun kunnan oma organisaatio on palvelun järjestämiseen liian pieni tai kun muussa organisaatiossa tuottamisesta saadaan selvää taloudellista tai muuta etua asiakkaille.

Luumäen kunnan konsernirakenne on kuvattu luvussa 9.

Kunnan strateginen tavoite	Strategiasta johdettu toiminnallinen tavoite	Mittari
Houkutteleva ja palveluitaan laadukas	<p><i>KOY Luumäen Luumäen asunnot ja muut asunto-osakeyhtiöt</i></p> <p>Asukkaille tarjotaan viihtyisiä asuinympäristö</p>	<ul style="list-style-type: none"> - Asukasvaihtuvuus alle 15 % vuodessa - Yli 5 v pituisten vuokrasuhteiden määrä 50 % kaikista vuokrasuhteista - Käyttöaste vähintään 95 % vuositasolla
Yritysmönteinen ja sijainniltaan loistopaikalla	<p><i>Luumäen Energia Oy:</i></p> <p>Käytetään lämmöntuotantoon 98 % kotimaista energiaa</p>	<ul style="list-style-type: none"> - Megawattitunnit/% energialähde
Taloudeltaan tasapainossa	<p><i>Luumäen Energia Oy:</i></p> <p>Yhtiö toimii kannattavasti ja kykenee huolehtimaan sille kuuluvista menoista ja kaukolämmön hinta on vakaa</p>	<ul style="list-style-type: none"> - Ylijäämäinen tilinpäätös - Tulouttaa kunnalle vuosittain erikseen määriteltävän summan
	<p><i>Luumäen Energia Oy:</i></p> <p>Yhtiön hintapolitiikka kilpailukykyinen</p>	<ul style="list-style-type: none"> - Pidetään nykyiset kaukolämpöasiakkaat - ollaan valmiita tarjoamaan kaukolämpöä uusille asiakkaille nykyisen kaukolämpöverkon alueella
	<p><i>KOY Luumäen asunnot:</i></p> <p>Yhtiö toimii kannattavasti ja kykenee huolehtimaan lainanhoito- ja muista menoista sekä huolehtii riittävästä kiinteistöjensä suunnitelmallisesta kunnossapidosta</p>	<ul style="list-style-type: none"> - Tilinpäätös mahdollistaa varausten tekemisen. - Vuosittaiset kunnossapitokustannukset pysyvät talousarvio määrärahojen puitteissa. - Asuntojen täyttöasteessa pyritään 100 %. - Saatavien määrä alenee edellisestä vuodesta - Tyhjien asuntojen osalta mietitään muita käyttötarkoituksia tai vuokrausvaihtoehtoja
	<p><i>Muut tytäryhteisöt:</i></p> <p>Yhtiöt toimivat kannattavasti ja huolehtivat kiinteistöjensä kunnossapidosta</p>	<ul style="list-style-type: none"> - Vuosittaiset kunnossapitokustannukset pysyvät talousarviomäärärahojen puitteissa.

	<p><i>Osakkuusyhteisöt:</i></p> <p>Yhtiöt toimivat kannattavasti ja huolehtivat kiinteistöjen kunnossapidosta</p>	<p>- Vuosittaiset kunnossapitokustannukset pysyvät talousarviomäärärahojen puitteissa.</p> <p>-Mahdollisimman vähän osaomistusasuntojen takaisin lunastamisia</p>
	<p><i>Kuntayhtymät:</i></p> <p>Toiminta sopimuksenmukaista, tehokasta ja taloudellista</p>	<p>- Kustannukset pysyvät sopimuksen mukaisina</p> <p>- Kuntalaiset saavat kattavat ja hyvälaatuiset palvelut ajoissa</p>
	<p><i>Koko konsernia koskevat tavoitteet:</i></p> <p>Konsernivelelän alentaminen</p> <p>Investointien tulorahoitus %</p> <p>Konsernin pitkäaikaiset vastuut alenevat</p>	<p>- Konsernin velkamäärä alenee edellisestä vuodesta. Mittari: konsernin lainat €/asukas</p> <p>- Investointien tulorahoitusprosentti nousee edellisestä vuodesta</p> <p>- Tilinpäätöksessä pitkäaikaiset vastuut edellisvuotta pienemmät</p>

2. Kuntastrategia

Kunnanvaltuusto on kokouksessaan 18.6.2018 § 25 hyväksynyt Luumäen kuntastrategian.

1.8.2021 toimintansa aloittanut uusi valtuusto valmistelelee parhaillaan uutta kuntastrategiaa seuraavalle nelivuotiskaudelle 2021 – 2025.



3. Käyttötalousosa

3.1. Kunnanvaltuusto

Kunnanvaltuusto hyväksyy kuntastrategian ja siitä vuosittain toimintasuunnitelmaan johdettavat toiminnalliset tavoitteet sekä talousarvion ja toimintasuunnitelman, joilla näitä tavoitteita toteutetaan.

Tavoitteet

Kuntastrategian mukainen tavoite	Kunnanvaltuuston tavoite	Mittari
Houkutteleva ja palveluitaan laadukas	Kuntastrategia päivitetään ja siitä johdetaan palvelutarpeen kehittämissuunnitelma	Laadittu
	Kunnan edunvalvonta on suunnitelmallista ja vaikuttavaa	Edunvalvonnalle on määritelty strategiasta johdetut painopistealueet ja toimintalinjat suunnitelmavuosille. Konserniohje päivitetty.
Yritysmuotoinen ja sijainniltaan loistopaikalla	Elinkeinostrategia ja sen toimeenpano-ohjelma laaditaan yhdessä yrittäjien kanssa	Laadittu. Vuosittain toteutettavan elinkeinopoliittisen mittariston tulos Etelä-Karjalan kolmen parhaan joukossa.
Taloudeltaan tasapainossa	Kunnan tulos muodostuu ylijäämäiseksi 2025 tilinpäätökseen mennessä	Konsernin taseeseen ei kerry kattamatonta alijäämää ja alijäämän määrä vähenee suunnitellusti.
	Kuntakonsernin rahoitus on riittävä ja konserni on vakavarainen	Rahoituksen riittävyyttä ja kunnan konsernin vakavaraisuutta kuvaavat talouden tunnusluvut ovat parempia kuin Kuntalain 118 §:ssä määritellyistä raja-arvoista johdetut ns. keltaiset valot.

3.1.1. Tarkastuslautakunta

Tilivelvollinen: Tarkastuslautakunta

Hallintosäännön 79 § mukaan kunnan hallinnon ja talouden ulkoisesta valvonnasta vastaavat tarkastuslautakunta ja tilintarkastaja. Tarkastuslautakunnan päätökset tehdään ilman viranhaltijaesittelyä puheenjohtajan selostuksen pohjalta.

Tarkastuslautakunnan tehtävänä on valmistella kunnanvaltuuston päätettävät kunnan hallinnon ja talouden tarkastamista koskevat asiat sekä arvioida toiminnallisten ja taloudellisten tavoitteiden toteutumista tilinpäätöksen yhteydessä vuosittain. Arvioinnin tulokset raportoidaan valtuustolle vuosittain arviointikertomuksella.

Valtuusto päätti 18.5.2020 § 8 jatkaa BDO Audiator OY:n kanssa tehtyä sopimusta tilintarkastuspalveluista vuosille 2020 - 2021. Vastuullisena tilintarkastajana toimii Ulla-Maija Tuomela.

Kuntalain mukaan tarkastuslautakunta valmistelee hallitukselle esityksen arvioinnin ja tarkastuksen talousarvioksi. Arvioinnin ja tarkastuksen talousarvio muodostaa kunnanhallituksen alaisella hallintopalveluiden toimialalla kustannuspaikan 1200, Tilintarkastus. Tarkastuslautakunta päätti kokouksessaan 12.10.2021 § 19 esittää kunnanhallitukselle ao. kohdassa esitetyn mukaista arvioinnin ja tarkastuksen talousarviota.

Tavoitteet

Kuntastrategian mukainen tavoite	Tarkastuslautakunnan tavoite	Mittari
Houkutteleva ja palveluitaan laadukas.	Järjestää kunnan hallinnon ja talouden valvonta niin, että ulkoinen ja sisäinen valvonta yhdessä muodostavat kattavan valvontajärjestelmän.	Arviointikertomus laaditaan toukokuun puoleen väliin mennessä
Taloudeltaan tasapainossa	Arviointi kohdistetaan tuloksellisuuden kannalta keskeisiin tavoitteisiin ja toimintoihin	Arviointikertomuksessa jokaiselta toimialalta on nostettu vähintään yksi keskeinen tavoite ja toiminto arvioinnin pääkohdaksi
	Kuntastrategian toteutumisen seuranta	Arviointikertomuksessa on arvioitu tavoitteita ja niiden toteutumista kuntastrategiaankin pohjautuen

3.2. Kunnanhallitus

Kunnanhallitus johtaa kunnan toimintaa, hallintoa ja taloutta. Se vastaa mm. kunnan taloudenhoidosta, omistajaohjauksesta sekä sisäistä valvonnasta ja riskienhallinnan järjestämisestä. Hallintosäännön mukaan kunnanhallitus mm. päättää kunnan elinkeinopolitiikan johtamisesta. Kunnanhallitus valmistelee ja toimeenpanee valtuuston päätökset sekä valvoo niiden laillisuutta. Kunnanhallitus on ylin päättävä elin henkilöstöasioissa. (Hallintosääntö 19 §, Kuntalaki 39 §).

Kuntastrategian mukainen tavoite	Kunnanhallituksen tavoite	Mittari
Houkutteleva ja palveluitaan laadukas	Houkutteleviin asumisen edellytyksiin panostaminen	Positiivinen nettomuutto
	Oikein mitoitettut, hyvälaatuiset ja helposti saavutettavat palvelut	Asiakastytyväisyyskysely vuosittain, tyytyväisyysasteikko 1 - 5, tavoite 3,5 Saavutettavuusdirektiivin vaatimukset täyttyvät

	Asumisen ja etätyön monipaikkaisuuden tukeminen	Vapaa-ajan asukkaiden palvelu- ja tietoliikennetarpeet on kartoitettu kyselyllä
	Yhteisöllisyyden tukeminen osallistamalla kuntalaisia ja yhdistyksiä kunnan kehittämiseen	Toteutettu kuntalaisten ja päättäjien tapaaminen 2 kertaa vuodessa Sähköisen vuorovaikutuskanavan käyttöönotto Teams-ympäristössä
Taloudeltaan tasapainossa	Kuntastrategia, väestökehitys ja palvelutarjonta on yhteensovitettu	Palvelutuotannon kustannukset ovat maan keskiarvon alapuolella Käyttäjätyytyväisyyskyselyt
	Talouden seurantatietoihin reagoidaan oikea-aikaisesti ja seurannan apuna käytetään toimialakohtaista toimeenpanosuunnitelmaa	Talouden toteuma vastaa talousarvion toimeenpanosuunnitelmaa neljännesvuosittain tarkasteltuna
Hyvinvointiin panostava	Yhteen hiileen puhaltaminen, kannustava henkilöstöpolitiikka	Yhteistyön arviointikeskustelu 1 krt/v luottamushenkilöiden ja viranhaltijoiden kesken, työhyvinvointikysely koko henkilöstölle

Luumäen kunta						
INTIME/Talouden Suunnittelu	100 KUNNANHALLITUS					
	TP 2020	TA 2021 + muutokset	LTK	TA 2022	TS 2023	TS 2024
TULOSLASKELMA						
TOIMINTATUOTOT						
Myyntituotot	262 015	277 200	346 600	346 600	257 500	258 000
Tuet ja avustukset	41 145	51 700	25 000	25 000	32 000	32 000
Vuokratuotot	49 804	68 700	68 700	68 700	58 600	58 600
TOIMINTATUOTOT YHT.	352 964	397 600	440 300	440 300	348 100	348 600
TOIMINTAKULUT						
Henkilöstökulut						
Palkat ja palkkiot	-434 950	-488 600	-446 500	-446 500	-445 300	-452 300
Henkilöstökorvaukset	8 366	11 000	3 000	3 000	0	0
Henkilösivukulut						
Eläkekulut	-122 643	-151 300	-126 600	-126 600	-126 700	-107 300
Muut henkilösivukulut	-12 893	-15 700	-17 000	-17 000	-17 200	-9 400
Muiden palvelujen ostot	-637 304	-711 300	-842 800	-879 200	-775 000	-777 200
Aineet, tarvikkeet ja tavarat	-18 987	-43 000	-26 600	-26 600	-14 800	-14 800
Avustukset	-23 300	-25 900	-23 000	-23 000	-10 000	-10 000

Vuokratulot	-169 592	-200 200	-196 200	-196 200	-196 500	-196 500
Muut toimintakulut	-52 005	-39 900	-33 600	-33 600	-36 600	-36 600
TOIMINTAKULUT YHT.	-1 463 308	-1 664 900	-1 709 300	-1 745 700	-1 622 100	-1 604 100
TOIMINTAKATE	-1 110 344	-1 267 300	-1 269 000	-1 305 400	-1 274 000	-1 255 500
Suunn.mukaiset poistot		-4 000	-36 500	-36 500	-59 000	-40 000

3.2.1. Elinvoiman edistäminen ja kuntakehitys

Tilivelvollinen: Kunnanjohtaja

Toimialan tehtävänä on kunnan ja kuntakonsernin kokonaisvaltainen kehittäminen elinvoiman ja hyvinvoinnin edistämiseksi. Luumäen kunnan sosiaali- ja terveystalouden järjestämisvastuu on Etelä-Karjalan sosiaali- ja terveystaloudella, minkä vuoksi kunnan vastuulle jää vain hyvinvoinnin ja terveyden edistäminen. Lisäksi kunta tuottaa Eksoten palveluja täydentäviä työllistämispalveluita.

Tehtäväalueet
Viestintä ja markkinointi
Elinkeinoelämän ja työllisyyden edistäminen
Kunnan kehittämishankkeet
Matkailu ja vapaa-aajan asuminen
Eksoten omistajaohjaus
Hyvinvoinnin ja terveyden edistäminen
Työllistämisen edistäminen
Kunnan henkilöstön työhyvinvointi

Kuntastrategian mukainen tavoite	Elinvoiman edistämisen ja kuntakehityksen tavoite	Mittari
Positiivinen imago	Kunta tunnetaan Etelä-Karjalassa, Kymenlaaksossa ja pääkaupunkiseudulla, mielikuva on positiivinen	Markkinointi- ja viestintäsuunnitelman päivittäminen. Tiedottaja palaa töihin 1/2022
Hyvinvointiin panostava	Eksoten omistajaohjaus on vaikuttavaa	Lähipalveluiden säilyminen: hoitopääsyn nopeus terveysasemalle ei heikkene edellisvuodesta, hoito- ja palvelutakuun toteutuminen
	Kuntalaisten hyvinvoinnin ja terveyden edistäminen on vaikuttavaa	Sotkanet hyvinvointikertomuksessa olevat indikaattorit.
	Työllistämisyksikkö toimii hyvässä yhteistyössä paikallisten yritysten kanssa ja yksikön asiakkaat työllistyvät avoimille työmarkkinoille kykyjensä mukaisesti tehtäviin. Toiminnan tehostaminen ja laajentaminen. Haetaan yhteinen typo-hanke Laptuote-säätiön kanssa.	Työmarkkinatuen kuntaosuudet laskevat edellisvuoden tasosta, työttömien työnhakijoiden määrä laskee edellisvuoden tasosta. Hankkeen asiakastavoitteiden toteutuminen.
	Kunnan henkilöstö sitoutuu työhönsä ja kokee voivansa hyvin työssä	Työhyvinvointikysely

Yritysmönteinen ja sijainniltaan loistopaikalla	Olemassa olevien yritysten toiminta-edellytysten turvaaminen mm. kehittämällä yritysvaikutusten arviointia päätöksenteossa. Uusien yritysten perustamisen ja sijoittumisen sekä nykyisten yritysten liiketoiminnan kehittämisen tukeminen kunnan ja yhteistyökumppanien (mm. ProAgria LAB Business Mill ja yrittäjäjärjestöt) toimesta.	Aloittaneiden yritysten määrä suurempi kuin lopettaneiden. Yhteisöveron tuotto kasvaa jakosuuden muutoksia enemmän. ProAgrian tarjoaman yritysneuvonnan käyttömäärät.
--	---	---

Luumäen kunta	HYVINVOINNIN JA TERVEYDEN EDISTÄMINEN					
	TP 2020	TA 2021 + muutokset	LTK	TA 2022	TS 2023	TS 2024
TULOSLASKELMA						
TOIMINTATUOTOT						
Myyntituotot	40 976	25 000	40 000	40 000	25 000	25 000
Tuet ja avustukset	138 275	132 000	147 000	147 000	166 000	166 000
TOIMINTATUOTOT YHT.	179 251	157 000	187 000	187 000	191 000	191 000
TOIMINTAKULUT						
Henkilöstökulut						
Palkat ja palkkiot	-240 999	-175 000	-223 000	-223 000	-178 600	-178 600
Henkilöstökorvaukset	9 528	2 500	1 500	1 500	0	0
Henkilösivukulut						
Eläkekulut	-56 154	-29 700	-38 300	-38 300	-30 700	-30 700
Muut henkilösivukulut	-6 388	-6 900	-8 900	-8 900	-7 200	-7 200
Asiakaspalvelujen ostot	-20 243 066	-22 616 000	-22 268 300	-21 950 100	-17 000	-17 000
Muiden palvelujen ostot	-22 645	-46 500	-52 700	-52 700	-57 700	-58 000
Aineet, tarvikkeet ja tavarat	-7 599	-9 700	-14 200	-14 200	-10 500	-10 500
Avustukset	-1 044 857	-28 600	-782 000	-782 000	-26 200	-26 200
Vuokratulot	-70 904	-70 900	-70 900	-70 900	-66 900	-66 900
Muut toimintakulut	-3 218	-300	-15 300	-20 300		
TOIMINTAKULUT YHT.	-21 686 302	-22 981 100	-23 472 100	-23 158 900	-394 800	-395 100
TOIMINTAKATE	-21 507 051	-22 824 100	-23 285 100	-22 971 900	-203 800	-204 100
Suunn.mukaiset poistot			-4 000	-4 000	-4 000	-4 000

3.2.2. Hallintopalvelut

Tilivelvollinen: Hallintojohtaja

Toimialan tehtävänä on avustaa valtuustoa, kunnanhallitusta ja kunnanjohtajaa kunnan toimialojen ja konserniin kuuluvien yhteisöjen johtamisessa sekä toimintojen linjauksia koskevien kunnanhallituksen ja valtuuston päätösten valmistelussa ja täytäntöönpanossa. Toimiala vastaa kuntakonsernin yleishallintoon, taloushallintoon, henkilöstöhallintoon, tietohallintoon, riskienhallintaan, hankintoihin ja muihin tukipalveluihin liittyvistä tehtävistä sekä koordinoinnista kunnan eri toimialojen välillä.

Tehtäväalueet
Hallintopalvelut
Henkilöstöhallinto ja palkat
Laskutus
Päätöksenteko
Talouden seuranta ja raportointi

Tavoitteet

Kuntastrategian mukainen tavoite	Hallintopalveluiden tavoite	Mittari
Houkutteleva ja palveluiltaan laadukas	Hallintosäännön uudistaminen sekä yleis-, talous- ja henkilöstöhallinnon sääntöjen ja ohjeiden päivittäminen	Ohjeet ja säännöt laadittu ja hyväksytty ao. toimielimissä
	Aluevaalien toteuttaminen	Aluevaaliaikataulun ja –ohjeistuksen noudattaminen
	Tiedolla johtamisen ja tiedonohjaamisen kehittäminen	Tiedolla johtamisen työkalut on määritelty, kaikille toimialueille on luotu edellytykset aloittaa palveluiden tuotteistaminen
	Päivitetyn asianhallintajärjestelmän käyttöönotto, sisältäen sähköisen allekirjoituksen ja arkistoinnin	Dynastyn versiopäivitys on toteutettu ja sähköinen allekirjoitus on otettu käyttöön. Sähköisen arkistoinnin käyttöönoton teknisen toteuttamisen vaihtoehdot on kartoitettu ja siirtymä suunnitelma laadittu.
	Henkilöstön osaaminen on ajantasaista	Hallintopalveluiden henkilöstön ja muun toimistohenkilöstön osamiskartoitus on laadittu
Taloudeltaan tasapainossa	ICT- järjestelmien ja niihin liittyvien palveluiden järjestämistapa on kustannustehokas	Tietojärjestelmien hankinta- ja käyttökustannukset eivät nouse yli yleisen kustannuskehityksen ja kehitys on suunnitelmallista sekä ennakoitavaa
	Palkkausjärjestelmä vastaa sovellettavia virka- ja työehtosopimuksia	Ajantasaiset kunta-alan virka- ja työehtosopimukset ovat käytössä niiden mukaiset työkalut on käytetty tukemaan palkkausjärjestelmän kehittämistä
Hyvinvointiin panostava	Työterveyshuollon toimintasuunnitelma ja työsuojelun toimintasuunnitelma konkretisoidaan toimenpiteiksi, joiden tuloksia seurataan	Työhyvinvointikysely
Luonnonläheinen ja ympäristöystävällinen	Hallintopalveluissa vähennetään paperitulosteiden määrää välttämättömään	Tulostuskäytännöistä on sovittu ja tulosteiden tarpeellisuuden osataan kiinnittää huomiota

3.3. Sivistyslautakunta

Toimialan tilivelvollinen viranhaltija on sivistystoimenjohtaja. Toimiala sivistyslautakunta sisältää seuraavat tulosalueet:

- 320 Varhaiskasvatus
- 400 Perusopetus
- 420 Keskiasteen koulutus
- 440 Aikuiskoulutus
- 510 Kirjasto
- 520 Kulttuuritoimi
- 600 Nuorisotoimi
- 630 Liikuntatoimi

Perustehtävän ja kunnan strategian mukaiset tavoitteet

- | |
|---|
| <ol style="list-style-type: none"> 1. Houkutteleva ja palveluiltaan laadukas 2. Yritysmönteinen 3. Taloudeltaan tasapainossa |
|---|

VARHAISKASVATUS

Varhaiskasvatusta järjestetään Jurvalan ja Taavetin päiväkodeissa. Vuorohoito on keskitetty Taavetin päiväkodin vuororyhmään. Kunnassa toimii yksi perhepäivähoitaja. Esiopetusta järjestetään molemmissa päiväkodeissa. Perheet voivat myös valita Kelan kotihoidon- tai yksityisen hoidon tuen lapsensa hoidon järjestämiseksi.

PERUSOPETUS JA LUKIO

Luumäen kunnan kouluverkko muodostuu Kangasvarren 1-6 -luokkien alakoulusta ja Taavetin koulukeskuksesta, jossa sijaitsevat perusopetuksen 1-9 -luokat sekä lukio.

TAITEEN PERUSOPETUS

Etelä-Karjalan kansalaisopisto vastaa lasten ja nuorten kuva- ja käsityötaiteen taiteen perusopetuksesta. Taiteen perusopetus tukee ja laajentaa koulujen antamaa taidekasvatusta.

Musiikkiopistot antavat taiteen perusopetuksen musiikin laajan oppimäärän mukaista opetusta, valmennusta alan ammattiopintoihin sekä järjestävät muuta musiikkikulttuurin kehittämiseen ja ylläpitämiseen liittyvää toimintaa. Luumäellä toimintaa järjestää Pohjois-Kymen musiikkiopisto Taavetin koulukeskuksen tiloissa. Lappeenrannan musiikkiopistosta ostetaan yksittäisiä oppilaspaiikkoja opiskelijoiksi hyväksytyille oppilaille.

KANSALAI SOPISTO

Etelä-Karjalan kansalaisopisto järjestää Luumäellä koulutus-, kulttuuri- ja harrastusmahdollisuuksia asukkaiden tarpeisiin. Opisto tarjoaa mahdollisuuden monipuoliseen omaehtoiseen opiskeluun, kansalaistaitojen oppimiseen sekä itsensä kehittämiseen elinikäisen oppimisen periaatteen pohjalta.

Kunnan strateginen tavoite	Sivistyslautakunnan tavoite	Mittari
Houkutteleva ja palveluiltaan laadukas	Varhaiskasvatussuunnitelmaa toteutetaan	Varhaiskasvatussuunnitelman mukaista toimintaa kehitetään aktiivisesti perehdyttämällä ja kouluttamalla henkilökuntaa. Seurataan koulutautumis- lukumääriä.
	Varhaiskasvatusyksiköt toimivat laadukkaissa tiloissa	Ylläpidetään laatua toiminnallisesti, huolehditaan kiinteistöjen siisteydestä ja hygieniasta. Asiakas- ja työhyvinvointikyselyt.
	Lukio-opetus tuotetaan laadukkaasti	Laadukas, yksilöllinen ohjaus on jatkuvaa ja oppilasta yksilöllisesti tukevaa. Lukio painottaa ja kehittää yrittäjyyskasvatusta. Seurataan oppilasmäärän kehitystä. Lukiovertailut.
	Oppimisympäristöt tukevat liikunnallisen elämäntavan kehittämistä kunnassa.	Liikkuva koulu ja liikkuva opiskelija – hankkeita sekä ylläpidetään urheiluakatemiaopintomahdollisuuksia.
	Vahvistetaan nuorten osallisuutta	Nuorisovaltuuston toiminta on aktiivista.
Yrittämyönteinen	Järjestetään yrittäjyyteen kannustavaa opetusta.	Tehdään tiivistä yhteistyötä Luumäen yrittäjäyhdistyksen ja paikallisten yritysten kanssa. Lukioon perustettu osuuskunta tammikuussa 2021.
Taloudeltaan tasapainossa	Varhaiskasvatus- ja opetuspalveluja kehitetään huomioiden lapsi- ja oppilasmäärät.	Varhaiskasvatuspaikkojen täyttöaste on mahdollisimman korkea, yhdistetään ryhmiä tarvittaessa. Henkilöstön suhdeluvut ovat lainmukaiset.
	Vanhempien ja lasten osallisuutta vahvistetaan toiminnan suunnittelussa	Vanhempainyhdistykset toimivat päiväkodeissa ja kouluissa, oppilaskunnat kouluissa.
	Kehitetään palvelukykyä hyödyntämällä moniammatillista yhteistyötä	Henkilöstökyselyt
Imagoltaan positiivinen	Kehitetään toimintaa aktiivisesti	Henkilökunta on motivoitunut ja koulutettua tehtäviinsä. Lukioon hakeutumismäärät. Varhaiskasvatuksen käytöasteet. Nuorten kohtaamiset kouluilla, tiloilla ja somessa ovat säännöllisiä ja nuorilla on paikka ja aikuinen lähellä. Etsivän nuorisotyöntekijän asiakkuudet hoidetaan laadukkaasti. Kirjastojen lainausmäärät ovat Heilikimpassa vähintään keskimääräisiä. Kehitetään edelleen yhteistyötä Kotkaniemen kanssa. Luumäen linnoitus nousee esiin matkailullisesti mm. Suvorov-hankkeen kautta.

Luumäen kunta		400 SIVISTYSLAUTAKUNTA				
Selite	TP 2020	TA 2021 + muutokset	LTK	TA 2022	TS 2023	TS 2024
TULOSLASKELMA						
TOIMINTATUOTOT						
Myyntituotot	234 378	218 300	206 300	206 300	224 100	224 100
Maksutuotot	159 591	191 500	191 500	191 500	206 900	206 900
Tuet ja avustukset	110 792	166 000	154 800	166 700	21 300	18 900
Vuokratuotot	31 787	35 800	34 800	34 800	22 000	22 000
Muut toimintatuotot	1 671	10 500	10 500	10 500	2 500	2 500
TOIMINTATUOTOT YHT.	538 219	622 100	597 900	609 800	476 800	474 400
TOIMINTAKULUT						
Henkilöstökulut						
Palkat ja palkkiot	-4 412 455	-4 267 500	-4 454 300	-4 466 200	-4 234 600	-4 232 300
Henkilöstökorvaukset	83 892	42 300	42 100	42 100	38 500	38 500
Henkilösivukulut						
Eläkekulut	-835 426	-821 200	-839 700	-841 800	-805 000	-802 500
Muut henkilösivukulut	-134 774	-167 400	-177 700	-178 200	-197 400	-194 900
Asiakaspalvelujen ostot	-261 952	-217 200	-274 000	-274 000	-208 200	-208 200
Muiden palvelujen ostot	-1 042 222	-1 107 900	-1 196 400	-1 196 400	-1 187 100	-1 189 900
Aineet, tarvikkeet ja tavarat	-382 762	-356 400	-360 400	-360 400	-442 200	-418 300
Avustukset	-178 225	-305 800	-244 500	-286 500	-240 000	-240 000
Vuokratulut	-2 852 354	-2 822 000	-2 822 000	-2 822 000	-2 825 000	-2 825 000
Muut toimintakulut	-24 105	-11 000	-11 000	-16 000	-7 000	-7 000
TOIMINTAKULUT YHT.	-10 040 383	-10 034 100	-10 337 900	-10 399 400	-10 108 000	-10 079 600
TOIMINTAKATE	-9 502 164	-9 412 000	-9 740 000	-9 789 600	-9 631 200	-9 605 200
Poistot ja arvonalentumiset						
Suunn.mukaiset poistot	-44 126	-44 200	-15 900	-15 900	-39 200	-32 600

3.4. Tekninen lautakunta

Toimialan tilivelvollinen viranhaltija on tekninen johtaja. Toimiala sisältää seuraavat tulosalueet:

- 700 Tekninen ltk/hallinto
- 720 Liikenneväylät/yleiset alueet
- 740 Kiinteistötoimi
- 760 Maa- ja metsätilat
- 772 Vesilaitos

Teknisen osaston tehtävänä on kunnan teknisten toimintojen ylläpito ja kehittäminen seuraavasti:

- Varmistaa aktiivisella kaavoituksella maankäytön ajantasaisuus ja kehittyminen tulevaisuuden tarpeisiin.
- Ylläpitää ja kehittää kunnan katuja, valaistusta, leikkikenttiä, puistoja sekä torialuetta.
- Huolehtia kunnan omistamasta kiinteistökannasta suunnitelmallisella omaisuudenhallinnalla.

- Huolehtia kaikista kunnan omistuksessa olevista maa-alueista käytön ja tarpeen mukaan.
- Ylläpitää ja kehittää vesihuollon verkostoa ja vedenhankintaa toiminta-alueella.

Kunnan strateginen tavoite	Teknisen lautakunnan tavoite	Mittari
Hyvinvointiin panostava	Käynnistetään hyvinvointiaseman hankesuunnittelu, jonka pohjalta valmiudet käynnistää toteutuksen kokonaisvaltainen suunnittelu.	Kunnalle muodostettu esitys toteutettavasta kokonaisuudesta liittyvine suunnittelu-, sopimus- ja rahoitustarpeineen = vihreä Hankesuunnittelussa linjattu toteutustapa ja kohteen sijainti, mutta ei edellytyksiä rahoitus-suunnitteluun tai esisopimukseen hyvinvointialueen kanssa = keltainen Hankesuunnittelu aloitettu = punainen
Taloudeltaan tasapainossa	Asfaltointimäärärahat kohdistettu korjausasfaltointikohteisiin kustannustehokkaasti.	Korjausasfaltointeja on toteutettu yli 9 000 m ² = vihreä Korjausasfaltointeja toteutunut yli 8 000 m ² = keltainen Korjausasfaltointeja toteutunut alle 8 000 m ² = punainen
Imagoltaan positiivinen	Puretaan vanha paloasema	Rakennus purettu ja alue siistitty – tai saatettu loppuun jokin muu kunnan päätös kiinteistön jatkokäytöstä = vihreä Rakennus purettu teknisesti mutta maisemointi vaiheessa = keltainen Tilanne entisellään = punainen
Voimakkaasti elävä	Mahdollistetaan kaavoitustyön jatkuminen seuraavalla tilikaudella.	Vuoden 2023 talousarvioon saadaan varattua säästökuuria edeltänyt resursointitaso = keltainen Vuoden 2023 talousarvioon saadaan varattua säästökuuria edeltänyttä parempi resursointitaso = vihreä Vuoden 2023 talousarvioon ei saadaan varoja kaavoituksen jatkamiseen = punainen

Luumäen kunta	700 TEKNINEN LAUTAKUNTA					
	TP 2020	TA 2021 + muutokset	LTK	TA 2022	TS 2023	TS 2024
TULOSLASKELMA						
TOIMINTATUOTOT						
Myyntituotot	866 707	879 000	883 800	883 800	857 400	857 400
Maksutuotot	0	400	400	400	400	400
Tuet ja avustukset	18 020	12 000	12 000	12 000	12 400	12 700
Vuokratuotot	4 458 353	4 401 300	4 430 000	4 430 000	4 430 200	4 430 500
Muut toimintatuotot	150 150	152 700	38 000	38 000	52 000	52 000
TOIMINTATUOTOT YHT.	5 493 230	5 445 400	5 364 200	5 364 200	5 352 400	5 353 000
TOIMINTAKULUT						
Henkilöstökulut						
Palkat ja palkkiot	-644 354	-813 800	-832 700	-832 700	-861 300	-885 500
Henkilöstökorvaukset	29 978	5 400	5 400	5 400	3 000	3 000
Henkilösivukulut						
Eläkekulut	-168 471	-206 900	-193 800	-193 800	-198 300	-202 200
Muut henkilösivukulut	-19 121	-30 900	-32 500	-32 500	-33 400	-34 200
Asiakaspalvelujen ostot	0	0	0	0	-10 000	-10 000
Muiden palvelujen ostot	-865 532	-1 084 600	-1 050 700	-1 050 700	-1 078 500	-1 124 100
Aineet, tarvikkeet ja tavarat	-879 572	-989 900	-1 008 800	-1 008 800	-1 051 500	-1 080 400
Avustukset	-229 223	-164 500	-158 300	-196 500	-114 300	-114 300
Vuokrakulut	-206 590	-235 100	-219 100	-219 100	-219 000	-219 900
Muut toimintakulut	-31 453	-6 300	-206 700	-206 700	-9 000	-9 300
TOIMINTAKULUT YHT.	-3 014 338	-3 526 600	-3 697 200	-3 735 400	-3 572 300	-3 676 900
TOIMINTAKATE	2 478 892	1 918 800	1 667 000	1 628 800	1 780 100	1 676 100
Suunn.mukaiset poistot	-2 243 742	-1 857 500	-1 759 000	-1 759 000	-1 797 400	-1 992 600

3.5. Ympäristölautakunta

Toimialan tilivelvollinen viranhaltija on tekninen johtaja. Toimiala sisältää seuraavat tulosalueet

- 810 Rakennusvalvonta
- 820 Pelastustoimi
- 830 Ympäristöterveydenhuolto

Ympäristölautakunta

- Rakennustarkastuksen tavoitteena on neuvonnan, rakennuslupakäsittelyn ja valvonnan avulla edistää ympäristöön sopeutuvaa terveellistä, viihtyisää ja toimivaa rakennettua ympäristöä.
- Ympäristönsuojelu-, jäte-, maa-aines- ym. lakien valvonnalla pyritään pitämään Luumäen kunnan ympäristön tila vakaana ja jopa parantamaan sitä.
- Pelastustoimi ja Ympäristötoimi ovat sopimuksilla Lappeenrannan konsernin hoidossa. Sopimuksia koskevat maksusuudet ovat ympäristölautakunnan budjetissa.

Kunnan strateginen tavoite	Ympäristölautakunnan tavoite	Mittari
Voimakkaasti elävä	Viranhaltijapäätöksinä tehtävät lupa-, ilmoitus- ja lausuntoasiat ratkaistaan 4 viikon kuluessa hakemuksen ja sen täydennysten saapumisesta.	Lupien käsittelyaika keskimäärin 4 viikkoa = vihreä Lupien käsittelyaika keskimäärin alle 5 viikkoa = keltainen Lupien käsittelyaika keskimäärin yli 5 viikkoa = punainen

Luumäen kunta	800 YMPÄRISTÖLAUTAKUNTA					
Selite	TP 2020	TA 2021 + muutokset	LTK	TA 2022	TS 2023	TS 2024
TULOSLASKELMA						
TOIMINTATUOTOT						
Myyntituotot	1 300	1 300				
Maksutuotot	73 192	86 300	82 500	82 500	84 000	84 000
Tuet ja avustukset	209 795	89 000	140 600	15 600	15 600	15 600
TOIMINTUOTOT YHT.	284 287	176 600	223 100	98 100	99 600	99 600
TOIMINTAKULUT						
Henkilöstökulut						
Palkat ja palkkiot	-146 850	-160 600	-114 800	-114 800	-112 800	-114 400
Henkilöstökorvaukset	14 664	500	400	400	0	0
Henkilösivukulut						
Eläkekulut	-37 858	-42 600	-28 800	-28 800	-28 500	-29 000
Muut henkilösivukulut	-4 908	-6 300	-4 400	-4 400	-4 400	-4 400
Muiden palvelujen ostot	-837 558	-658 600	-664 100	-664 100	-668 200	-677 700
Aineet, tarvikkeet ja tavarat	-2 525	-3 300	-2 000	-2 000	-3 400	-3 600
Vuokratulut	-139 748	-138 200	-136 200	-136 200	-136 200	-136 200
Muut toimintakulut	5 169	0	0	0	0	0
TOIMINTAKULUT YHT.	-1 149 614	-1 009 100	-949 900	-949 900	-953 500	-965 300
TOIMINTAKATE	-865 327	-832 500	-726 800	-851 800	-853 900	-865 700

4. Investointiosa

LUUMÄEN KUNTA							
					u=uusinvestointi		
					l = laajennus		
INVESTOINTIOHJELMA 2022-2024					k = korvaus		
					2022	2023	2024
Kus- tan- nus- paikka	Pro- jekt i		Suunnitt. vuosien kust.arvio	Inv laat u			
9600 KUN- NAN- HALLI- TUS							
	104	ICT-järjestelmät	80 000	k	45 000	35 000	
							Kotisivut, sähköi- nen allekirjoitus ja arkistointi vuo- sina 2022-2023
9620 PERUS- TURVA			0				
		Hyvinvointiasema	4 130 000	k tai u	130 000	2 000 000	2 000 000
							Sotokeskus hanke- ja toteu- tussuunnittelu. Edellyttääkustan- nusvarausta myös vuodelle 2025.
9640 SIVIS- TYS- TOIMI			0				
	362	Koulukeskuksen keit- tiön laitteiden uusi- mista	70 000	k	70 000		
		Kirjaston jäähdytys		u	30 000		
		Kotkaniemen opaste- kytöt	20 000	u	20 000		
							Varaus, jos ei to- teudu 2021
9670 TEKNI- NEN TOIMI			0				
	732	Maanhankinta	36 000	u	12 000	12 000	12 000
	733	Taavetin jäähallin rungon korjausta	500 000	k	500 000		
		Taavetin jäähallin va- laistuksen saneeraus	30 000		30 000		
							suunnittelijan kustannusarvio Aikataulu tiukke- nee!!
							Energiasäästötoi- menpide katto- korjauksen yhtey- dessä

	735	Vuosittaiset asfaltoinnit	300 000	u/k	100 000	100 000	100 000	Päällystesanee-rauksia
	737	Leikkipuistot ja yleiset alueet	36 000	u/k	12 000	12 000	12 000	
		Jäähallin kylmälaitteiston saneeraus	165 000	k		165 000		Laitetoimittajan kustannusarvio
		Valaistuksen saneeraus ja ratakunnostus Lepolan kuntorata	127 000	k	127 000			Kuntoradan saneeraus kivituhkapinnalle 75 000 ja samassa yhteydessä valaistus maakaapeloinnilla 52 000
		Valaistuksen saneeraus Taavetin kuntorata	150 000	k		150000		Budjettihinta-arvio ilmajohdoilla
		Taavetin koulukeskuksen WC-tilasaneeraus	53 000	k	53 000			Tilamuutoksia edellyttävä saneeraustarve
		Taavetin koulukeskuksen kellarikorjaus	400 000	k		400000		Vahasen suunnitelmat
		Kangasvarren koulun lähiliikuntapaikka			60 000			Suunnittelu käynnistymässä
		Kangasvarren koululla rappuremonttia			12 000			Loivennetaan jyrkkyttä ja varustetaan lämmityksellä (vanha osa)
		Jurvataan uusi venelaituri			50 000			Budjettihinta urakoitsijalta saatu. Sijoitus vielä epävarma. Investoinnin tarkoitus maksaa itsensä takaisin osittain.
		Koulutien kevyenliikenteen väylä (myös maisemointitarvetta samassa yhteydessä)	78 000	u		78000		Ei vielä suunnitelmia
		Taavettihallin lämpöremontti			128 000			KL-liittymä 21k, lämpöremontti 100k, piipun purku perustuksiin 7k (kaasun hinta nousussa ja todennäköinen vesivuotoreitti piipun perustuksen alla)
		JoukolanPTS-toimenpiteet	460 000	k	60000	400000		julkisivujen ja vesikatton kunnostus suunnittelu 2022 ja toteutus 2023
		Traktorin vaihto	22 000	k		22 000		

	742	Hankesuunnittelu- määräraha	150 000	u	50 000	50 000	50 000	Tulevat hankkeet mm. sotekeskus ja Palanutkangas
		Kunnallistekniikan korjausvelkasanee- raus	400 000				400 000	Vesitornin katto
	745	Kunnan infran kor- jausinvestoinnit	480 000	k	215 000	215 000	50 000	Kansistosanee- rauksia, viemäri- sujutusta, huleve- sijärjestelmää, pumppaamosa- neerauksia (es. Perälänpolun pumppaamo)
9680			0					
YMPÄ-			0					
RISTÖ-								
LAUTA-								
KUNTA								
		Menot yhteensä	7 947 000		1 704 000	3 639 000	2 624 000	
		Tulot yhteensä	0			0	0	
		INVESTOINNIT YH- TEENSÄ	7 947 000		1 704 000	3 639 000	2 624 000	

5. Tuloslaskelmaosa

Tuloslaskelma on määrämuotoinen laskelma siitä, kuinka tulorahoitus riittää palvelutoiminnan menoihin, korko- ja muihin rahoitusmenoihin, pitkävaikutteisen omaisuuden jaksottamisesta aiheutuviin poistoihin ja arvonalentumisiin. Laskelmassa esitetään myös tuloksen käsittelyerät.

Tuloslaskelman toimintakate ilmoittaa, paljonko käyttötalouden kuluista jää katettavaksi verotuloilla ja valtionosuuksilla. Vuosikate eli kunnan rahoitustulos ilmoittaa riittääkö kunnan tulorahoitus kattamaan käyttöomaisuuden poistot. Tilikauden tulos on tilikaudelle jaksotettujen tulojen ja menojen erotus, joka lisää tai vähentää kunnan omaa pääomaa.

Luumäen kunta	Budjettiytteenvedo					
	TP 2020	TA 2021 + muutokset	LTK	TA 2022	TS 2023	TS 2024
TULOSLASKELMA						
TOIMINTATUOTOT						
Myyntituotot	1 405 376	1 400 800	1 476 700	1 476 700	1 364 000	1 364 500
Maksutuotot	232 783	278 200	274 400	274 400	291 300	291 300
Tuet ja avustukset	518 027	450 700	479 400	366 300	247 300	245 200
Vuokratuotot	4 539 944	4 505 800	4 533 500	4 533 500	4 510 800	4 511 100
Muut toimintatuotot	151 821	163 200	48 500	48 500	54 500	54 500
TOIMINTATUOTOT YHT.	6 847 951	6 798 700	6 812 500	6 699 400	6 467 900	6 466 600
Valmistus omaan käyttöön						
TOIMINTAKULUT						
Henkilöstökulut						
Palkat ja palkkiot	-5 879 608	-5 905 500	-6 071 300	-6 083 200	-5 832 600	-5 863 100
Henkilöstökorvaukset	146 428	61 700	52 400	52 400	41 500	41 500
Henkilösivukulut						
Eläkekulut	-1 220 552	-1 251 700	-1 227 200	-1 229 300	-1 189 200	-1 171 700
Muut henkilösivukulut	-178 084	-227 200	-240 500	-241 000	-259 600	-250 100
Asiakaspalvelujen ostot	-20 505 018	-22 833 200	-22 542 300	-22 224 100	-235 200	-235 200
Muiden palvelujen ostot	-3 405 261	-3 608 900	-3 806 700	-3 843 100	-3 766 500	-3 826 900
Aineet, tarvikkeet ja tarvarat	-1 291 445	-1 402 300	-1 412 000	-1 412 000	-1 522 400	-1 527 600
Avustukset	-1 475 605	-524 800	-1 207 800	-1 288 000	-390 500	-390 500
Vuokrakulut	-3 439 188	-3 466 400	-3 444 400	-3 444 400	-3 443 600	-3 444 500
Muut toimintakulut	-105 612	-57 500	-266 600	-276 600	-52 600	-52 900
TOIMINTAKULUT YHT.	-37 353 945	-39 215 800	-40 166 400	-39 989 300	-16 650 700	-16 721 000
TOIMINTAKATE	-30 505 994	-32 417 100	-33 353 900	-33 289 900	-10 182 800	-10 254 400
Verotulot	17 465 285	18 985 000	18 123 000	18 442 000	10 369 000	10 043 000
Valtionosuudet	13 897 927	13 503 100	13 600 000	13 600 000	1 139 000	900 000
Rahoitustuotot ja -kulut						
Korkotuotot	262 403	168 000	198 000	198 000	168 000	167 600
Muut rahoitustuotot	866 987	687 100	640 000	672 400	514 900	481 900
Korkokulut	-30 092	-31 000	-31 000	-31 000	-30 400	-29 800
Muut rahoituskulut	-299 744	-95 600	-50 000	-82 400	-82 500	-82 500

VUOSIKATE	1 656 772	799 500	-873 900	-490 900	1 895 200	1 225 800
Poistot ja arvonalentumiset						
Suunn.mukaiset poistot	-2 287 868	-1 905 700	-1 815 400	-1 815 400	-1 899 600	-2 069 200
TILIKAUDEN TULOS	-631 096	-1 106 200	-2 689 300	-2 306 300	-4400	-843 400
Poistoeron lis.(-)tai väh.(+)	741 710	681 100	636 900	636 900	629 000	591 500
TILIKAUDEN YLIJÄÄMÄ (ALIJÄÄMÄ)	110 614	-425 100	-2 052 400	-1 669 400	624 600	-251 900

6. Rahoitusosa

Rahoitusosassa osoitetaan rahoituslaskelmakaavan muodossa se, miten talousarvio vaikuttaa kunnan maksuvalmiuteen. Tuloslaskelma- ja investointiosasta siirtyvien erien lisäksi rahoituslaskelmassa esitetään anto- ja ottolainauksen lainakannan muutokset sekä oman pääoman muutokset ja rahoituslaskelman vaikutukset maksuvalmiuteen. Taloussuunnitelmavuosien omarahoitteiset investoinnit vaikuttavat kunnan maksuvalmiutta alentavasti.

Luumäen kunta		Rahoituslas- kelmaennus- teet			
Selite	TP2020	TA2021 + muutos	TA2022	TS2023	TS2024
Toiminnan rahavirta					
Vuosikate	1 656 791,07	799 500	-490 900	1 895 200	1 225 800
Satunnaiset erät					
Tulorahoituksen korjauserät	945 198,90	-50 000	-50 000	-50 000	-50 000
Investointien rahavirta					
Investointimenot	-710 998,30	-1 099 200	-1 704 000	-3 639 000	-2 624 000
Rahoitusosuudet inv.menoihin	52 012,41	65 000			
Pysyvien vastaavien hyöd.luovutustulot	203 082,96	100 000	100 000	100 000	100 000
Toiminnan ja investointien rahavirta	2 146 087,04	-184 700	-2 144 900	-1 693 800	-1 348 200
Rahoituksen rahavirta					
Antolainauksen muutokset					
Antolainasaamisten lisäykset					
Antolainasaamisten vähennykset	8 500	35 000	35 000	35 000	35 000
Lainakannan muutokset					
Pitkäaikaisten lainojen lisäys	500 000,00		2 000 000	1 500 000	1 000 000
Pitkäaikaisten lainojen vähennys	-139 117,00	-143 600	-168 600	-168 600	-168 600
Lyhytaikaisten lainojen muutos					
*Muut maksuvalmiuden muutokset	303 883		-527 500		
Oman pääoman muutokset					
Vaikutus maksuvalmiuteen	2 819 353	-293 300	-806 000	-327 400	-481 800
Rahavarat 31.12.	12 609 812,51	12 316 513	11 510 513	11 183 113	10 701 213
Rahavarat 1.1.	9 790 459,08	12 609 813	12 316 513	11 510 513	11 183 113
Tavoitteet ja tunnuslukujen tavoitearvot					
Toiminnan ja investointien rahavirran kertymä		1 961 387	-183 513	-1 877 313	-3 225 513
Investointien tulorahoitus	251 %	86 %	-29 %	52 %	47 %
Lainanhoitokate	9,97	6,83	-2,61	9,37	6,03
Kassan riittävyys, pv	130	113	104	201	204

Kunnan lainanhoitokyky on hyvä, kun tunnusluvun arvo on yli 2, tyydyttävä kun tunnusluku on 1–2 ja heikko kun tunnusluvun arvo jää alle yhden.

* v. 2022 -527 500 e on siirtovelkoihin kirjattu lomapalkkavelka Eksotelle, joka tulee maksettavaksi kuntayhtymän purkautuessa.

TALOUSARVION MÄÄRÄRAHOJEN JA TULOARVIOIDEN YHTEENVETO			
	Sito- vuus	Määrärahat	Tuloarviot
KÄYTTÖTALOUSOSA			
Hallinto	N	-1 745 700	440 300
Hyvinvoinnin ja terveyden edistäminen	N	-23 158 900	187 000
Sivistystoimi	N	-10 399 400	609 800
Tekninen toimi	N	-4 685 300	5 462 300
TULOSLASKELMAOSA			
Verotulot	B		18 442 000
Valtionosuudet	B		13 600 000
Korkotulot	B		198 000
Muut rahoitustulot	B		672 400
Korkomenot	B	-31 000	
Muut rahoitusmenot	B	-82 400	
Satunnaiset erät			
INVESTOINTIOSA			
Kunnanhallitus			
Aineettomat hyödykkeet		-45 000,00	
Osakkeet ja osuudet			
Hyvinvoinnin ja terveyden edistäminen			
Kiinteä omaisuus		-130 000,00	
Sivistystoimi			
Muut kiinteät rakenteet		-50 000,00	
Koneet ja kalusto		-70 000,00	
Tekninen toimi			
Kiinteä omaisuus		-1 409 000,00	
Pysyvien vastaavien hyödykk.luovutustu- lot			100 000
Tulorahoituksen korjauserät		-50 000,00	
RAHOITUSOSA			
Antolainauksen muutokset			
Antolainasaamisten lisäykset	B		
Antolainasaamisten vähennykset	B		35 000
Lainakannan muutokset			
Pitkäaikaisten lainojen lisäys	B		2 000 000
Pitkäaikaisten lainojen vähennys	B	-168 600	
Lyhytaikaisten lainojen muutos	N		
Muiden lyhytaik.velkojen muutos	N	-527 500,00	
Oman pääoman muutokset	B		
Vaikutus maksuvalmiuteen			806 000
TALOUSARVION LOPPUSUMMA		-42 552 800	42 552 800

Henkilöstösuunnitelma

Toimielin/tulosityksikkö	Virka- tai toiminimike	TP 2020	TA 2021	TA202 2	TS 2023	TS 2024
100 Kunnanhallitus						
Yleishallinto	Kunnanjohtaja	1	1	1	1	1
	Hallintojohtaja	1	1	1	1	1
	Hallintosihteeri	1	1	1	1	1
	Palvelusihteeri	1,6	1,6	0,6	0,6	0,6
	Laskentasihteeri	2	2	2	2	2
	Henkilöstösihteeri	1	1	1	1	1
Elinkeinotoimi	Yritysasiamies, ma	0,5	0,5	0	0	0
	Markkinointiasistentti, ma	1	1	0	0	0
	Tiedottaja			1	1	1
100 Kunnanhallitus yhteensä		9,1	9,1	7,6	7,6	7,6
200 Hyvinvointi ja terveys						
Perusturva	Palvelujohtaja	0	0	0	0	0
	Yritysasiamies/työllistämisyksikkö, ma	0	0	0	0	0
	Työll.yks.ohjaaja, ma (Helmisen rahasto)	2	2	2	2	2
200 Hyvinvointi ja terveys yhteensä		2	2	2	2	2
400 Sivistyslautakunta						
Perusopetus/						
Sivistystoimisto	Sivistystoimenjohtaja	1	1	1	1	1
	Palvelusihteeri	1	1	1	1	1
Kangasvarren koulu						
Vakinainen henkilöstö						
	Luokanopettaja	6	2	3	3	3
	Lehtori (perusopetuksen yhteinen)	1	1	1	1	1
	Erytisopettaja	1	1	1	1	1
	Ravitsemistyöntekijä	1	0,5	0,5	0,5	0,5
	Koulunkäyntiavustaja- iltapäivätoiminnanohjaaja	1	0,5	1	1	1
Määräaikainen henkilöstö						
	Luokanopettaja		2	0	0	0
	Koulunkäyntiavustaja	1	2,2	1	1	1
	Ravitsemistyöntekijä		0,5	0,5	0,5	0,5
Taavetin koulu						
	Rehtori	0,7	0,7	0,7	0,7	0,7
	Lehtori	16	16	13	13	13
	Erytisopettaja	4	4	6	6	6
	Tuntiopettaja	1	1	1	1	1

	Luokanopettaja	10	10	10	9	8
	Ruokapalveluesimies	1	1	1	1	1
	Ruokapalvelutyöntekijä	2,5	3	3,5	3,5	3,5
	Toimistovirkailija	1	1	1	1	1
	Koulunkäyntiavustaja	8	8	8	8	8
	Koulunkäyntiavustaja-					
	iltapäivätoiminnanohjaaja	1	1	1	1	1
Keskiasteen koulutus						
Taavetin lukio	Rehtori	0,4	0,1	0,3	0,3	0,3
	Lehtori	6	6	6	6	6
Hallinto ja koulutoimi yhteensä		64,6	63,5	61,5	60,5	59,5
Varhaiskasvatus						
Vakinainen henkilöstö						
	Varhaiskasvatuspäällikkö	-	-	-	-	-
	Palvelusihteeri	0,4	0,4	0,4	0,4	0,4
	Varhaiskasvatuksen erityisopettaja	1	1	1	1	1
Taavetin päiväkoti	Päiväkodin johtaja	1	1	1	1	1
	Varhaiskasvatuksen opettaja	6	6	6	6	6
	Varhaiskasvatuksen lähihoitaja	9	9	11	11	11
	Päiväkotiapulainen	2	2	2	2	2
	Perhepäivähoitaja	1	1	1	1	1
Jurvalan päiväkoti	Päiväkodin johtaja	1	1	1	1	1
	Varhaiskasvatuksen opettaja	3	3	4	3	3
	Varhaiskasvatuksen lastenhoitaja	6	3	3	3	3
	Päiväkotiapulainen	1	1	1	1	1
Vakinainen henkilöstö yht.		31,4	28,4	31,4	30,4	30,4
Määräaikainen henkilöstö						
Taavetin päiväkoti	Varhaiskasvatuksen opettaja	3	3	3	3	3
	Varhaiskasvatuksen lastenhoitaja	1	2	2	2	2
Jurvalan päiväkoti	Varhaiskasvatuksen opettaja	3	1	1	1	1
	Varhaiskasvatuksen lastenhoitaja	2	2	2	2	2
Määräaikainen henkilöstö yht.		9	8	8	8	8
Varhaiskasvatus yhteensä		40,4	36,4	39,4	38,4	38,4
Kirjastotoimi						
	Kirjastonjohtaja	1	0,1	1	1	1
	Kirjastovirkailija					
	- vakinainen	2	2	3	3	3
	- määräaikainen	2	2	1	1	1
Kirjastotoimi yhteensä		5	4,1	5	5	5

Nuoriso/liikuntatoimi						
	Vapaa-aikasihteeri	-	-	-	-	-
	Nuorisotyöntekijä	1	1	2	2	2
	Nuorisotyöntekijä, ma	0,8	0,8	0	0	0
	Liikunnanohjaaja	1	1	1	1	1
Nuoriso/liikuntatoimi yhteensä		2,8	2,8	3	3	3
400 Sivistyslautakunta yhteensä						
		112,8	106,8	108,9	106,9	105,9
700 Tekninen lautakunta						
Hallinto	Tekninen johtaja	1	1	1	1	1
	Kunnanrakennusmestari	1	1	1	1	1
	Toimistos sihteeri	1	1	1	1	1
Kiinteistötoimi						
Talonmiespalvelut	Kiinteistönhoitaja	3,5	3,5	3	3	3
Siivouspalvelut						
	Siivooja	9	9	9	9	9
Kunnossapitopalvelut						
	Kiinteistömestari	0,5	0,5	-	-	-
	Kunnossapitotyöntek.	-	-	1	1	1
	Rakennusmies	1	1	1	1	1
	Puutarhuri	1	1	1	1	1
Vesihuoltolaitos						
	Vesilaitoksen hoitaja	2	2	2	2	2
Liikuntapaikat						
	Liikuntapaikkojen hoit.	1	1	1	1	1
700 Tekninen lautakunta yhteensä		21	21	21	21	21
800 Ympäristölautakunta						
	Rakennustarkastaja	1	1	1	1	1
	Ympäristönsuojelusihteeri	1	1	1	1	1
	Palvelusihteeri	1	1	1	1	1
800 Ympäristölautakunta yhteensä		3	3	3	3	3
Koko kunta yhteensä		147,9	141,9	142,5	140,5	139,5

Talousarvio- ja suunnitelmarakenne

100 KUNNANHALLITUS

110 Vaalit

- 1100 Valtiolliset vaalit
- 1101 Kunnalliset vaalit

120 Tilintarkastus

- 1200 Tilintarkastus

130 Yleishallinto

- 1300 Kunnanvaltuusto
- 1301 Kunnanhallitus
- 1302 Toimikunnat
- 1303 Edustus
- 1340 Hallintotoimisto
- 1345 Yhteiset toimistopalvelut
- 1351 Työhyvinvointi ja yhteistoiminta
- 1355 Työterveyshuolto
- 1357 Henkilöstöpalvelut
- 1360 Taloustoimisto
- 1370 Sidosyhteisöt

160 Elinkeinotoimi

- 1601 Yleinen elinkeinotoimi
- 1605 Joukkoliikenne
- 1611 Mint- E-K pienen kuntien innov.
- 1620 Kunnan markkinointi

170 Maataloustoimi

- 1700 Maataloustoimi/hallinto
- 1701 Maatalouden kehittäminen
- 1702 Maaseudun kehittämishanke

200 HYVINVOINNIN JA TERVEYDEN EDISTÄMINEN

200 Hyvinvoinnin ja terveyden edistäminen

- 2110 Hyvinvoinnin ja terveyden edistäminen
- 2120 Lahjoitusrahastot
- 2121 Työllistämisyksikkö
- 2122 Työllistäminen
- 2123 Työllistämishanke kunta/Laptuote
- 2125 Sotainvalidit
- 2700 E-K sosiaali- ja terveystoimi

400 SIVISTYSLAUTAKUNTA

320 Varhaiskasvatus

- 3840 Varhaiskasvatuksen hallinto
- 3841 Erityisvarhaiskasvatus
- 3848 Varh.kasv. koronahanke

- 3849 Oppimisen tuen ja inkl.keh yli kuntarajojen hanke
- 3850 Taavetin päiväkoti
- 3851 Jurvalan päiväkoti
- 3865 Perhepäivähoito
- 3870 Taavetin pk/vuororyhmä
- 3875 Esiopetus
- 3880 Lasten kotihoidontuki
- 4000 Sivistystoimen hallinto
- 4003 Kuljetus
- 4004 Ruokailu
- 4005 Muu oppilashuolto
- 4006 Kiinteistöt
- 4009 Lasten iltapäivätoiminta
- 4020 Kerhotoiminnan kehittäminen
- 4021 Koulutuks. tasa-arvon edist.
- 4027 Länsi-Saimaan kieltenop.-hanke
- 4028 Alkuopetuksen lukuhanke
- 4029 Esi-perusop. koronahanke
- 4030 Taavetin koulun Erasmus+-hanke
- 4050 Taavetin alakoulu
- 4051 Taavetin yläkoulu
- 4052 Kangasvarren koulu
- 4055 Harrastamisen Suomen malli -hanke
- 4056 SKY-sitouttavat kouluysteistyö-hanke
- 4100 Taiteen perusopetus

420 Keskiasteen koulutus

- 4200 Lukio/hallinto
- 4201 Lukio/opetus
- 4203 Lukio/kuljetus
- 4206 Lukio/kiinteistöt
- 4221 Liikkuva Taavetin lukio-hanke
- 4223 Ohjausta oikeaan suuntaan-hanke
- 4224 Lukion koronatuki

440 Aikuiskoulutus

- 4400 Kansalaisopistotoimi
- 4410 Musiikkiopistot

510 Kirjasto

- 5100 Pääkirjasto
- 5101 Kangasvarren kirjasto

520 Kulttuuritoimi

- 5200 Kulttuuritoimen edistäminen
- 5201 Museotoiminta
- 5202 Muu kotiseutu- ja kulttuuritoiminta
- 5204 Kotkaniemi
- 5205 Metku

600 Nuorisotoimi

- 6001 Nuorisotoimen edistäminen
- 6002 Kerhotoiminta
- 6004 Ehkäisevä päihdetyö

630 Liikuntatoimi

- 6300 Liikuntatoimen edistäminen

700 TEKNINEN LAUTAKUNTA

700 Tekninen ltk/hallinto

- 7000 Tekninen toimisto
- 7002 Koneet/kuljetusvälineet
- 7011 Tonttien myynti
- 7100 Kaavoitus
- 7101 Yleiskaavoitus
- 7102 Paikkatietopalvelu
- 7103 Kiinteistön muodostaminen
- 7300 Jätehuolto

720 Liikenneväylät/yleiset alueet

- 7200 Liikennealueet
- 7201 Teiden valaistus/viitoitus
- 7202 Puistot ja yleiset alueet
- 7203 Pysäköintipaikat
- 7204 Linnoitus
- 7205 Markkinat ja tori
- 7206 Yksityistiet
- 7207 Venepaikat
- 7209 Ylä-Kivijärven sään/padonhoito
- 7211 Ulkoliikuntapaikat

740 Kiinteistötoimi

- 7421 As. Oy Martinpaja
- 7422 As. Oy Linnalantie 43
- 7423 As. Oy Taavetin Käpykuja
- 7424 As. Oy Luumäen Vallipiha
- 7425 As. Oy Pajatie 10 B/Venäläinen
- 7427 Patteritie 12
- 7428 Vanhustentalo, Patteritie 10
- 7429 Muut vuokratut
- 7431 Linnalantie 37, asuinrak.
- 7436 As Oy Luumäen Parsikonpuisto
- 7437 As Oy Luumäen Rinnepuisto
- 7438 As Oy Luumäen Valliheikki
- 7439 As Oy Luumäen Joukolanpuisto
- 7460 Laskutettavat
- 7490 Eläkemenoperust KuEl ja varhe
- 7511 Terveyskeskus
- 7512 Vallikoti

7521 Taavetin päiväkoti
 7522 Jurvalan päiväkoti
 7523 Kannuskosken perhepäiväkoti
 7524 Taavetin koulukeskus
 7525 Kangasvarren koulu
 7541 Työllistämisyksikkö
 7542 Vanhan paloaseman kiinteistö
 7543 Kunnantalo
 7544 Museo
 7545 Punainen tupa
 7547 Taavettihalli
 7548 Jäähalli
 7549 Toukola (Jurvalan monitoimital)
 7551 Joukola
 7552 Jurvalan paloasema
 7553 Kirjaston kiinteistö
 7554 Paloasema (uusi)
 7571 Patteritie 8, ent. päiväkoti
 7572 Patteritie 14, ent. ryhmäppkoti
 7573 Varikko
 7574 Hirsivarasto
 7575 Perälänranta
 7576 Lämpölaitos
 7577 Muut kiinteistöt

760 Maa- ja metsätilat

7600 Maa- ja metsätilat

772 Vesilaitos

7721 Vesihuoltolaitos, jakamaton
 7722 Vesilaitos
 7723 Viemärlaitos

800 YMPÄRISTÖLAUTAKUNTA

810 Rakennusvalvonta

8100 Rakennusvalvonta

820 Pelastustoimi

8200 Pelastustoimi

830 Ympäristöterveydenhuolto

8301 Eläinlääkintähuolto
 8302 Ympäristönsuojelu
 8312 Salpalinja/Väliväylä
 8313 Itsenäisyudentie maalla ja vesillä
 8314 Melonta- ja pyöräilyreitit
 8400 Seudullinen ympäristötoimi
 8401 Löytöeläinen hoito
 8999 Yhteiset erät

7. Kuntakonsernirakenne

Konsernirakenne

Nimi	Koti- paikka	Kunnan omistus- osuus
Tytäryhteisöt		
Kiinteistö Oy Luumäen Asunnot	Luumäki	100,00 %
Luumäen Energia Oy	Luumäki	100,00 %
Asunto Oy Luumäen Joukolanpuisto	Luumäki	62,30 %
Osakkuusyhteisöt		
Asunto Oy Luumäen Valliheikki	Luumäki	39,06 %
Asunto Oy Luumäen Parsikonpuisto	Luumäki	22,24 %
Kuntayhtymät		
Etelä-Karjalan koulutuskuntayhtymä	Lpr	1,21 %
E-K sosiaali- ja terveystyöryhmä	Lpr	3,62 %
Etelä-Karjalan liitto	Lpr	3,57 %
Yhdistelemättömät osakkuus- ja yhteisyhteisöt		
Asunto Oy Luumäen Rinnepuisto	Luumäki	13,80 %
As Oy Taavetin Käpykuja	Luumäki	26,02 %