



Luumäen kunta

Talousarvio 2020

Taloussuunnitelma 2020 – 2022

Kunnanhallitus 25.11.2019 § 203

Kunnanvaltuusto 9.12.2019 § 36

Sisällys

Talousarvio vuodelle 2020 ja taloussuunnitelma vuosille 2020 – 2022	2
1. Yleisperustelut.....	2
1.1. Kuntalain säännökset	2
1.2. Talousarvion rakenne, sisältö ja sitovuus.....	3
1.3. Talousarvion toteutuman raportointi.....	3
1.4. Kansantalouden ja kuntatalouden kehitys.....	3
1.5. Kunnan nykytila ja tulevaisuuden kehitys.....	5
1.6. Taloussuunnitelman laadinnan lähtötilanne	7
1.7. Kunnan organisaatio ja henkilöstö.....	8
1.8. Kuntakonserni.....	9
2. Kuntastrategia	11
3. Käyttötalousosa.....	11
3.1. Kunnanvaltuusto.....	11
3.1.1. Tarkastuslautakunta.....	12
3.2. Kunnanhallitus	13
3.2.1. Elinvoiman edistäminen ja kuntakehitys	15
3.2.2. Hallintopalvelut.....	16
3.3. Sivistyslautakunta.....	17
3.4. Tekninen lautakunta.....	20
3.5. Ympäristölautakunta	21
4. Investointiosa	23
5. Tuloslaskelmaosa.....	24
6. Rahoitusosa	26
7. Henkilöstösuunnitelma.....	28
8. Talousarvio- ja suunnitelmarakenne	31
9. Kuntakonsernirakenne.....	35

Talousarvio vuodelle 2020 ja taloussuunnitelma vuosille 2020 – 2022

1. Yleisperustelut

1.1. Kuntalain säännökset

Kuntalain 110 § mukaan ”Valtuuston on vuoden loppuun mennessä hyväksyttävä kunnalle seuraavaksi kalenterivuodeksi talousarvio ottaen huomioon kuntakonsernin talouden vastuut ja velvoitteet. Talousarvion hyväksymisen yhteydessä valtuuston on hyväksyttävä myös taloussuunnitelma kolmeksi tai useammaksi vuodeksi (suunnitelmakausi). Talousarviovuosi on taloussuunnitelman ensimmäinen vuosi.

Talousarvio ja -suunnitelma on laadittava siten, että ne toteuttavat kuntastrategiaa ja turvaavat kunnan tehtävien hoitamisen. Talousarvioon otetaan tehtävien ja toiminnan tavoitteiden edellyttämät määrärahat ja tuloarviot ja siinä osoitetaan, miten rahoitustarve katetaan. Määräraha ja tuloarvio voidaan ottaa brutto- tai nettomääräisenä.

Kunnan toiminnassa ja taloudenhoidossa on noudatettava talousarviota.

Kunnan toiminnan tulee olla toteutettavissa niin, että kunnan talous on tasapainossa eikä kunnan taseeseen synny kattamatonta alijäämää. Jos kunnan taseeseen kertyy alijäämää, sen pitää kattaa 4 vuoden kuluessa tilinpäätöksen vahvistamista seuraavan vuoden alusta lukien (Kuntalaki 110 § 3 mom.).

Kunnan kykyä turvata asukkailleen lainsäädännössä edellytetyt palvelut voidaan joutua selvittämään yhdessä valtion kanssa ns. kriisikuntamenettelyssä (Kuntalaki 118 §):

- jos kunta ei ole kattanut kunnan taseeseen kertynyttä alijäämää Kuntalaissa säädettyssä määräjassa.
- jos asukasta kohden laskettu kertynyt alijäämä on kunnan viimeisessä konsernitilinpäätöksessä vähintään 1 000 euroa ja sitä edeltäneenä vuonna vähintään 500 euroa

tai

- jos rahoituksen riittävyttä tai vakavaraisuutta kuvaavat talouden tunnusluvut ovat kahtena vuonna peräkkäin täyttäneet kaikki seuraavat raja-arvot:
 1. kunnan konsernituloslaskelman vuosikatteen ja poistojen suhde on alle 80 prosenttia;
 2. kunnan tuloveroprosentti on vähintään 2,0 prosenttiyksikköä korkeampi kuin kaikkien kuntien painotettu keskimääräinen tuloveroprosentti;
 3. asukasta kohden laskettu kunnan konsernitilinpäätöksen lainojen ja vuokravastuiden määrä ylittää kaikkien kuntien konsernitilinpäätöksen lainojen ja vuokravastuiden keskimääräisen määrän vähintään 50 prosentilla;
 4. konsernitilinpäätöksen laskennallinen lainanhoitokate on alle 0,8.

Kuntien olisi tarpeen tunnistaa myös tilanteet, joissa kunta on lähellä raja-arvon täyttymistä. Ns. keltaisina valoina, jotka eivät vielä johda arviointimenettelyyn käynnistämiseen, mutta joiden täytyessä kunnan tulisi kiinnittää erityistä huomiota taloutensa kehitykseen ja analysointiin pidetään:

- Konsernin kertynyt alijäämä on vähintään 500 €/as
- Konsernin vuosikate % poistoista on alle 100
- Tuloveroprosentti on 1,5 % -yks. yli keskimääräisen
- Konsernin lainat ja vastuut ovat 25 % yli keskimääräisen
- Konsernin laskennallinen lainanhoitokate on alle 1,0

1.2. Talousarvion rakenne, sisältö ja sitovuus

Talousarvio jakautuu yleisperustelu-, käyttötalous-, investointi-, tuloslaskelma- ja rahoitusosaan. Yleisperusteluosa sisältää kansan- ja kuntatalouden nykytilan kuvaukset ja kehitysarviot. Käyttötalousosa sisältää lautakuntatasoa sitovat vuosittaiset tavoitteet, mittarit sekä määrärahat ja tuloarviot. Investointiosa sisältää suunnitelmakaudelle suunnitellut investoinnit hankekohtaisesti. Tuloslaskelmaosaan on koottu yhteenveto kuntatason tuloista ja menoista ja rahoitusosa sisältää saatavan ja maksettavan rahan liikkeet mukaan lukien investointimenot ja –tulot.

Valtuustoa sitovat talousarvion sitovuustasot ovat:

- Käyttötalouden sitovuustaso on lautakuntatason toimintakate
- Tuloslaskelman sitovuustaso on tiliryhmätaso
- Rahoitusosan sitovuustaso on rahavirtataso
- Investointiosan sitovuustaso on kokonaistaso.

(Kunnanvaltuusto 15.6.2015 § 15, 11.12.2017 § 74 ja 12.11.2018 § 50)

1.3. Talousarvion toteutuman raportointi

Talouden ja toiminnan toteutuminen talousarviovuoden aikana raportoidaan valtuustolle neljännesvuosittain. Osavuosikatsaus annetaan 30.6. tilanteesta ja toteutumaraportti tilanteista 31.3. ja 30.9. Lisäksi kunnanhallitukselle esitetään raportit talouden tilasta sekä talousarvion toteutumisesta kuukausittain. Muille lautakunnille talouden toteutumisesta raportoidaan vähintään neljännesvuosittain. (Hallintosääntö 70 §)

1.4. Kansantalouden ja kuntatalouden kehitys

Kansantalouden kehitys

Valtiovarainministeriön syksyn 2019 taloudellisessa katsauksessa arvioidaan, että Suomen talous kehittyy vielä lähiaikoina myönteisesti kotimaisen kysynnän ansiosta. Yksityisen kulutuksen kasvu jatkuu ansiotason nousun sekä korkean työllisyyden tukemana. Julkisen kulutuksen ja investointien merkitys BKT:n kasvulle korostuu vuonna 2020. Julkisen talouden menot ovat pysyneet koko korkeasuhdanteen ajan tuloja suurempina. Julkisessa taloudessa on rakenteellinen alijäämä, joka ennusteen mukaan kasvaa lähivuosina. Julkista taloutta heikentävät vaimeneva talouskasvu, väestön ikääntymisestä johtuva menojen kasvu sekä hallitusohjelman mukaiset menonlisäykset. BKT kasvaa 1,0 % v. 2020 ja 0,9 % v. 2021 Talouskasvun hidastuminen ja nimellispalkkojen nousu alkavat asteittain heikentää työllisyyden kasvua. Työllisyysaste nousee 73,4 prosenttiin vuoteen 2021 mennessä työikäisen väestön edelleen vähentyessä. Työttömyysaste laskee hitaasti 6,2 prosenttiin v. 2021.

Kuntien taloudellinen tilanne

Kuntatalous heikkeni 2018 ja 2019. Taustalla on kuntien toimintamenojen kasvun nopeutuminen, samalla kun verokertymä on jäämässä ennakoitua pienemmäksi. Kuntien menoja kasvattaa erityisesti sosiaali- ja terveystenonien kasvu.

Verotulot: Vuoden 2019 kuntien tuloverokertymä on jäämässä noin 900 milj. euroa alhaisemmaksi kuin vielä 2019 keväällä ennakoitiin. Osa ennustettua alhaisemmasta verokertymästä on seurausta talouden suhdanteen heikentymisestä. Vuoden 2019 verokertymää alentavat myös tulorekisterin ilmoitusongel-

mat ja verokorttiuudistus, jonka seurauksena osa tuloveroista ajoittuu vasta vuodelle 2020. Kuntien tilanteen tukemiseksi vuodelle 2020 suunniteltu kertaluonteinen 237 milj. euron kompensatio oikeamaan kiky-sopimuksen lomarahaleikkauksista aiheutuvaa kaksinkertaista vaikutusta aikaistettiin vuodelle 2019. Kuntien verotulot kasvavat n. 2,7 prosentin vuosivauhtia vuosina 2021 - 2023.

Valtionavut: Kuntien valtionavut ovat vuonna 2020 noin 11,6 mrd. euroa, josta peruspalvelujen valtionosuus on noin 7,1 mrd. euroa. Peruspalvelujen valtionosuus nousee vuonna 2020 noin 600 milj. euroa. Tämä johtuu kiky-sopimuksen lomarahojen leikkaukseen liittyvän valtionosuuden leikkauksen pieneneemisestä (noin 264 milj.euroa), indeksikorotuksesta (noin 166 milj. euroa) sekä valtion ja kuntien välisen lakisääteisestä kustannustenjaon tarkistuksesta (noin 102 milj. euroa). Lisäksi hallitusohjelman mukaiset tehtävämuutokset lisäävät valtionosuutta 36 milj. euroa v. 2020. Kasvu selittyy pääosin kertaluonteisilla ja kustannusneutraaleilla korotuserillä, jotka eivät suoraan vahvista kuntataloutta. Verotulomenetyksiä kompensoidaan kunnille yhteensä noin n. 2 mrd. euroa, mikä pienentää kuntien peruspalvelujen valtionosuuden loppusummaa vastaavasti.

Kuntien menojen kehitys: Valtiovarainministeriön kuntatalouden kehitysarvion mukaan toimintamenojen kasvu jatkuu koko kehyskauden n. 3.4 % vuosivauhtia ja toimintatulojen kasvua ripeämpänä. Toimintamenoja kasvattavat Suomen hallituksen päättämät uudet toimenpiteet ja palvelutarpeen kasvu. Ikärakenteen muutos kasvattaa kuntatalouden palvelutarvetta noin 0,5 prosenttia vuosittain. Väestön vanheneminen lisää sosiaali- ja terveyspalvelujen kysyntää, kun taas syntyvyyden lasku alentaa laskennallisesti varhaiskasvatus- ja koulutuspalvelujen tarvetta.

Suomen hallitus esittää valtion 2020 talousarvioon liittyen sekä pysyviä että määräaikaista lisäyksiä peruspalveluihin, mm. sosiaali- ja terveydenhuollon palvelurakenteen uudistukseen, oppivelvollisuuden laajentamiseen (2021), lukiokoulutuksen yksikköhintoihin, varhaiskasvatukseen ja perusopetuksen laadun ja tasa-arvon vahvistamiseen, ammatillisen koulutuksen kehittämiseen, oppilas- ja opiskelijahuollon kehittämiseen, varhaiskasvatukseen ryhmäkokojen pienentämiseen ja varhaiskasvatukseen subjektiivisen oikeuden laajentamiseen. Esitysten vaikutuksia Luumäen kunnan talouteen ei voida arvioida ennen kuin esitysten sisältö ja uudistusten aikataulu on eduskunnassa hyväksytty.

Kuntatalouden sopeutustarve: Toteutuessaan hallituksen työllisyystavoite kohentaisi myös kuntataloutta. Kuntatalouden vakautus vaatii kuitenkin myös sekä rakenteellisia toimia että kuntien omia toimenpiteitä. Ilman uusia toimenpiteitä kuntatalouden lainanottotarve on toiminnan ja investointien rahavirran ennusteen perusteella arvioiden 1,9 - 2,7 mrd. euroa kehyskaudella. Talouden sopeutus paine suurin pienimmässä kuntakokoryhmässä, alle 6000 asukkaan kunnissa, joihin myös Luumäki kuuluu. Tämä johtuu ennen kaikkea verorahoituksen keskimääräistä heikommasta kehityksestä. V. 2020 tuloveroprosentin korotuspainetta on melkein kaikilla kunnilla ja yli puolella kunnista korotuspaine olisi yli 3 prosenttiyksikköä. Tilanne näyttäisi heikkenevän entisestään vuodesta 2021 eteenpäin. V. 2020 veroprosentin korotuspainetta on kaikissa kuntakokoryhmissä. Suurin paine on alle 6000 asukkaan kunnilla, ja vähiten painetta nostamiseen on yli 100.000 asukkaan kunnilla.

Lähteet: Taloudellinen katsaus, Valtiovarainministeriö syksy 2019
Kuntatalousohjelma 2020 - 2023, Valtiovarainministeriö syksy 2019

1.5. Kunnan nykytila ja tulevaisuuden kehitys

Väestökehitys Luumäellä

Vuosi	Väestö yhteensä	Muutos edelliseen
2010	5 147	-32
2011	5 119	-28
2012	5 022	-97
2013	4 998	-24
2014	4 954	-44
2015	4 860	-94
2016	4 831	-29
2017	4 747	-84
2018	4 660	-87

Syyskuun 2019 ennakkoväkiluku oli 4 646 asukasta (lähde: Tilastokeskus).

	2011	2012	2013	2014	2015	2016	2017	2018
Syntyvyys	49	39	31	34	31	30	29	23
Kuolleisuus	65	93	77	83	79	69	78	77

Väestökehitys Luumäellä on ollut laskeva. Muuttoliike ja syntyvyys eivät paikkaa kuolleisuudesta aiheutuvaa väestön vähenemistä. Kuntaan on muuttanut 1.1.2019 - 18.11.2019 yhteensä 165 henkilöä ja kunnasta poismuuttaneita on 169 henkilöä. Samalla ajanjaksolla syntyneitä on 23 henkilöä ja kuolleita 56.

Elinkeinoiminnan kehitys Luumäellä

Taulukosta käy ilmi aloittaneiden ja lopettaneiden yritysten määrä Luumäellä.

	TOIMIALAT YHTEENSÄ		
	Aloittaneita	Lopettaneita	Yrityskanta
2010	33	20	325
2011	24	16	329
2012	18	22	329
2013	12	12	325
2014	12	22	315
2015	26	16	355
2016	18	20	340
2017	33	15	338
2018	26	4	361

Lähde: Etelä-Karjalan toimipaikkarekisteri

Pitkäaikaistyöttömyyden kehitys vuosina 2014 -2019

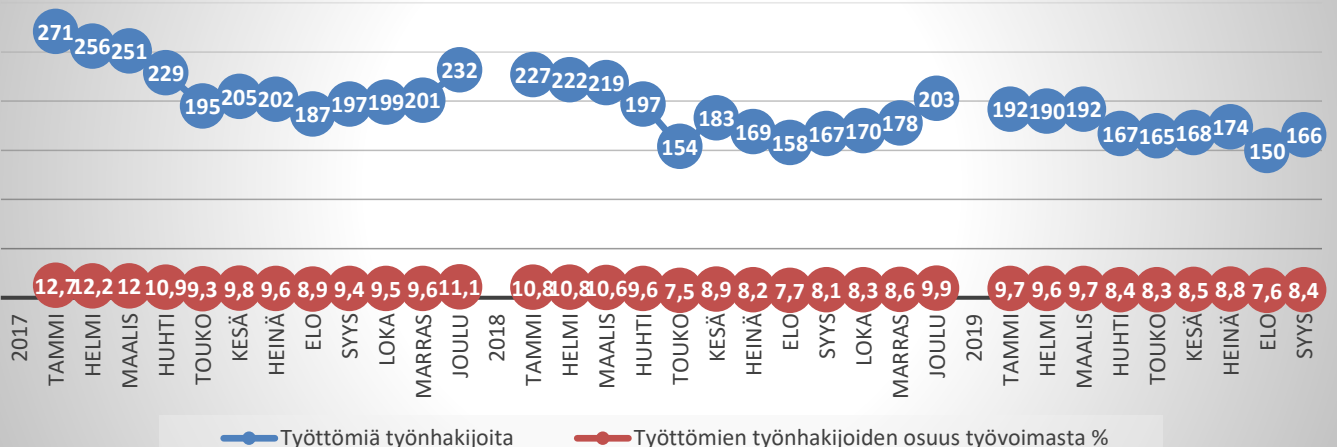
	2014	2015	2016	2017	2018	2019
Tammikuu	80	86	93	92	54	37
Helmikuu	80	81	92	80	54	34
Maaliskuu	80	82	93	78	49	32
Huhtikuu	78	84	91	72	49	35
Toukokuu	81	80	95	70	44	35
Kesäkuu	74	78	99	65	43	36
Heinäkuu	78	75	98	61	43	36
Elokuu	78	72	97	57	39	31
Syyskuu	78	74	98	56	36	35
Lokakuu	80	73	97	54	33	
Marraskuu	83	78	94	55	34	
Joulukuu	83	89	96	55	37	

Pitkäaikaistyöttömien määrä käy ilmi oheisesta taulukosta. Työmarkkinatuen kuntaosuudet maksetaan yli 300 päivän työttömyysjaksoista. Kunta on satsannut työllistymisen edistämiseen ja sillä on ollut selvästi vaikutusta pitkäaikaistyöttömien työllistymiseen ja sitä kautta kuntaosuuksien maksuihin.

maksut yhteensä, tammi - heinäkuu 2015	176 815 €
maksut yhteensä, tammi - heinäkuu 2016	139 889 €
maksut yhteensä tammi – heinäkuu 2017	110 870 €
maksut yhteensä tammi – heinäkuu 2018	110 057 €
maksut yhteensä tammi – heinäkuu 2019	97 219 €

Työttömien työnhakijoiden määrä käy ilmi oheisesta taulukosta.

Työttömyysluvut kuukausittain



Tulevaisuuden näkymät

Talousarviota ja taloussuunnitelmia kaudelle 2020 - 2022 on laadittu yhteistyössä kunnanhallituksen ja johtoryhmän kesken. Talousarvion laadintavaiheessa pidettiin valtuustoseminaari, jossa valtuutetut linjasivat taloussuunnittelun suuntaviivat. Nykyinen palvelutaso pyritään säilyttämään eikä veroprosenttia koroteta.

Tämä johtaa siihen, että talousarvion tuloslaskelma osoittaa alijäämää 773 300 €. Suurin menoerä vuoden 2020 talousarviossa on edelleen Eksoten maksuosuus. Muita suurehkoja eriä ovat palkat henkilöstökuluineen sekä suunnitelmapoistot, joiden määrä on riippuvainen vuosittaisesta investointitasosta. Investointitasoa on alennettu huomattavasti edellisistä vuosista, jotta taloutta saadaan tasapainotettua suunnitelmavuosina.

Vuoden 2020 talousarvio on laadittu alijäämäiseksi. Myös suunnitelmavuosien talousarvioiden tilikauden tulokset sekä tilikauden yli/alijäämät osoittavat alijäämää. Talouden tasapainottamiseksi laaditaan vuoden 2020 alussa suunnitelma, jotta talouden tilanne saadaan korjattua suunnitelmavuosien aikana.

1.6. Taloussuunnitelman laadinnan lähtötilanne

Vuosien 2020 – 2022 taloussuunnitelman laatimista on vaikeuttanut verotuloennusteiden ja valtionosuuslaskelmien epävarmuus. Ennusteet ovat muuttuneet syksyn 2019 aikana useita kertoja. Myös menojen ennustaminen on ollut tavanomaista vaikeampaa. Erityisesti tämä koskee Etelä-Karjalan sosiaali- ja terveystieteiden Eksoten maksuosuuksien arviointia.

Talousarvio vuodelle 2020 ja taloussuunnitelma vuosille 2020 – 2022 perustuu kunnanvaltuuston vuonna 2015 vuosille 2016 – 2020 hyväksymään kuntastrategiaan. Talousarvioon kirjatut toimielinten toiminnalliset tavoitteet ja investoinnit perustuvat kuntastrategian tavoitteisiin ja edistävät niiden toteutumista. Lähtökohtana ovat olleet nykytilan arviointi, tiedossa olevien muutosten analysointi ja käytävissä olevien resurssien selvittäminen.

Talousarvion laadintaohjeissa on selvitetty yleiset laadintaohjeet sekä hallintokuntien ja toimielinten toimintaohjeet.

Palkkakustannuksien arvioinnissa on ennakoitu virka- ja työehtosopimuskauden päättyminen maaliskuussa 2020 varautumalla pieniin sopimuspohjaisiin korotuksiin sekä siihen, että osana kilpailukyky-sopimusta toteutettu työajan pidennys mahdollisesti perutaan tai sen vaikutukset kompensoidaan palkkauksessa. Kilpailukyky-sopimuksen päättyminen on otettu huomioon myös siten, että lomarahoihin on varattu Kunnallisen yleisen virka- ja työehtosopimuksen mukainen määrä leikkaamattomana. Palkkojen sivukulut ja muut henkilökustannukset on laskettu Kuntien eläkevakuutuslaitoksen ja muiden ao. viranomaisten ohjeiden mukaisesti.

Seudullisten toimijoiden, Eksoten, pelastustoimen, ympäristötoimen ja maaseututoimen sekä Etelä-Karjalan liiton antamat määrärahaesitykset on viety talousarvioon annetun mukaisina. Etelä-Karjalan liiton esitys sisältää ylimääräisen maksun 2 €/asukas maakunnan liiton kehittämisrahastoon. Tämä maksu on tarkoitus kohdentaa Lappeenrannan lentokentän markkinointiin.

Valtionosuus- ja verotulovaraukset perustuvat Kuntaliiton laskelmiin. Kunnan tulo- ja kiinteistöverototot on varattu talousarvioon kunnanvaltuuston 11.11.2019 tekemien veropäätösten mukaisesti.

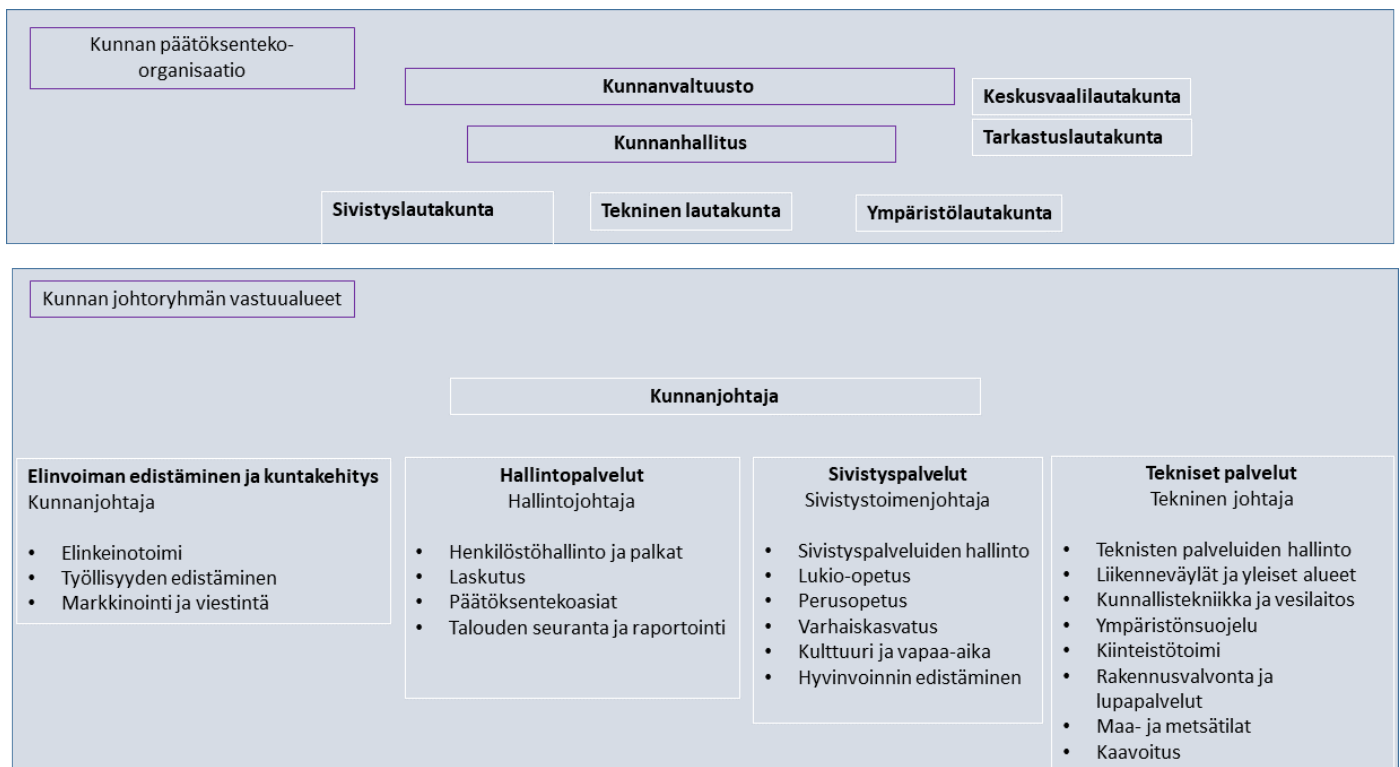
Talousarvion käyttötaloussuunnitelman osassa olevat toimintatuotot ja –menot on summattu tuloslaskelmaan päälaajemmin. Suunnitelman mukaiset poistot perustuvat valtuuston 11.11.2019 hyväksymään poistosuunnitelmaan.

Talousarvion tuloslaskelma vuodelle 2020 osoittaa vuosikatteen ylijäämäksi 797 200 € ja tilikauden tuloksen alijäämäksi 1 526 200 €. Lopullinen tilikauden yli/alijäämä on alijäämäinen n. 773 300 €. Kunnanhallitus on tietoisesti valmistellut talousarvion alijäämäisenä ja informoinut asiasta valmistelun kuluessa sekä kunnanvaltuustoa että tarkastuslautakuntaa. Vuoden 2019 tilinpäätös muodostuu alijäämäiseksi. Sekä vuoden 2019 että 2020 tilinpäätöksessä syntyvä alijäämä katetaan käyttäen kunnan taseen edellisten tilikausien yli/alijäämätilillä olevia varoja.

Vesilaitos on valtuuston 18.6.2018 § 31 tekemän päätöksen mukaisesti kunnan eriytetty taseyksikkö, joten taloussuunnitelma 2019 – 2021 sisältää myös vesilaitoksen tulot ja menot.

Luumäen kunnalla on 2 kunnan 100 % omistamaa tytäryhtiötä, Luumäen Energia ja Kiinteistö Oy Valliseppä. Luumäen Energian taloudellinen tulos on viime vuosina ollut hyvä. Tämä mahdollistaa osingon maksamisen vuonna 2020. Kiinteistö Oy Valliseppän taloudellinen tilanne on haasteellinen, vaikka yhtiön omistamien kiinteistöjen käyttöaste on pysynyt yli 90 %:n. Kunta on taannut yhtiön velkoja lähes 13 milj. euron omavelkaisilla takauksilla. Takausten vakuutena ovat yhtiön omistamat kiinteistöt ja takauksista maksetaan takausprovisiota.

1.7. Kunnan organisaatio ja henkilöstö



Viimeisimmän henkilöstötilinpäätöksen (31.12.2018) mukaan kunnan palveluksessa on 177 henkilöä, joista vakinaisessa palvelussuhteessa 128 henkilöä ja määräaikaisessa palvelussuhteessa 49 henkilöä. Määräaikaiset palvelussuhteet sisältävät työllistämisyksikön palvelussuhteet (11).

Toimialoittain henkilöstö jakautuu seuraavasti:

- yleishallinto 13 henkilöä
- sivistystoimi 124 henkilöä
- tekninen toimi 27 henkilöä
- työllistämisyksikkö 13 henkilöä

1.8. Kuntakonserni

Luumäen kunnan kuntakonserni muodostuu emoyhtiöstä (Luumäen kunta), tytäryhteisöistä (kunnalla yksin tai yhdessä tytäryhteisön kanssa yli 50 % omistusosuus tai määräysvalta), osakkuusyhteisöistä (kunnalla 20 – 50 % omistusosuus ja enintään puolet äänivallasta tai huomattava vaikutusvalta liike-toiminnan ja rahoituksen johtamisessa) sekä kuntayhtymistä, joissa kunta on jäsenenä. Valtuusto on vuonna 2008 hyväksynyt edelleen voimassa olevan Luumäen kunnan konserniohjeen. Luumäen kunnan hallintosääntö on hyväksytty valtuustossa 17.9.2018 § 38. Konserniohje päivitetään uuden hallintosäännön mukaiseksi.

Luumäen kunta tuottaa palvelut sosiaali- ja terveydenhuoltoa lukuun ottamatta pääsääntöisesti itse. Ulkopuolisiin organisaatioihin turvaututaan silloin, kun kunnan oma organisaatio on palvelun järjestämiseen liian pieni tai kun muussa organisaatiossa tuottamisesta saadaan selvää taloudellista tai muuta etua asiakkaille.

Luumäen kunnan konsernirakenne on kuvattu luvussa 9.

Kunnan strateginen tavoite	Strategiasta johdettu toiminnallinen tavoite	Mittari
Houkutteleva ja palveluitaan laadukas	<i>KOY Luumäen Valliseppä ja muut asunto-osakeyhtiöt</i> Asukkaille tarjotaan viihtyisiä asuinympäristö	- Asukasvaihtuvuus alle 15 % vuodessa - Yli 5 v pituisten vuokrasuhteiden määrä 50 % kaikista vuokrasuhteista - Käyttöaste vähintään 95 % vuositasolla
Yritysmuonteinen ja sijainniltaan loistopaikalla	<i>Luumäen Energia Oy:</i> Käytetään lämmöntuotantoon 97 % kotimaista energiaa	- Megawattitunnit/% energialähde
Taloudeltaan tasapainossa	<i>Luumäen Energia Oy:</i> Yhtiö toimii kannattavasti ja kykenee huolehtimaan sille kuuluvista hallinto-, kiinteistö- ja lainanhoitomenoista sekä veroista	- Ylijäämäinen tilinpäätös - Tulouttaa kunnalle vuosittain erikseen määriteltävän summan
	<i>Luumäen Energia Oy:</i> Yhtiön hintapolitiikka kilpailukykyinen	- Pidetään nykyiset kaukolämpöasiakkaat
	<i>KOY Luumäen Valliseppä:</i> Yhtiö toimii kannattavasti ja kykenee huolehtimaan lainanhoito- ja muista menoista sekä huolehtii riittävästä kiinteistöjensä suunnitelmallisesta kunnossapidosta	- Tilinpäätös mahdollistaa varausten tekemisen. - Vuosittaiset kunnossapitokustannukset pysyvät talousarvio määrärahojen puitteissa. - Asuntojen täyttöasteessa pyritään 100 %. - Saatavien määrä alenee edellisestä vuodesta

		-Tyhjen asuntojen osalta mietitään muita käyttötarkoituksia tai vuokrausvaihtoehtoja
	<i>Muut tytäryhteisöt:</i> Yhtiöt toimivat kannattavasti ja huolehtivat kiinteistöjensä kunnossapidosta	- Vuosittaiset kunnossapitokustannukset pysyvät talousarviomäärärahojen puitteissa.
	<i>Osakkuusyhteisöt:</i> Yhtiöt toimivat kannattavasti ja huolehtivat kiinteistöjen kunnossapidosta	- Vuosittaiset kunnossapitokustannukset pysyvät talousarviomäärärahojen puitteissa. -Mahdollisimman vähän osaomistusasuntojen takaisin lunastamisia
	<i>Kuntayhtymät:</i> Toiminta sopimuksenmukaista, tehokasta ja taloudellista	- Kustannukset pysyvät sopimuksen mukaisina - Kuntalaiset saavat kattavat ja hyvälaatuiset palvelut ajoissa
	<i>Koko konsernia koskevat tavoitteet:</i> Konsernivehän alentaminen Investointien tulorahoitus % Tilikauden tuloksen kehitys Konsernin pitkäaikaiset vastuut alenevat	- Konsernin velkamäärä alenee edellisestä vuodesta. Mittari: konsernin lainat €/asukas - Investointien tulorahoitusprosentti nousee edellisestä vuodesta - Konsernin tilikauden tulos on talousarviovuonna positiivinen - Tilinpäätöksessä pitkäaikaiset vastuut edellisvuotta pienemmät

2. Kuntastrategia

Kunnanvaltuusto on kokouksessaan 18.6.2018 § 25 hyväksynyt Luumäen kuntastrategian 2025.



3. Käyttötalousosa

3.1. Kunnanvaltuusto

Kunnanvaltuusto hyväksyy kuntastrategian ja siitä vuosittain toimintasuunnitelmaan johdettavat toiminnalliset tavoitteet sekä talousarvion ja toimintasuunnitelman, joilla näitä tavoitteita toteutetaan.

Tavoitteet

Kuntastrategian mukainen tavoite	Kunnanvaltuuston tavoite	Mittari
Houkutteleva ja palveluiltaan laadukas	Elinympäristön vetovoimaa edistävät päätökset	Tulovero% alle maakunnan keskiarvon, kiinteistövero% alle maakunnan keskiarvon
Yrittämyönteinen ja sijainniltaan loistopaikalla	Elinkeinostrategian laadinta	Vuosittain toteutettavan elinkeinopoliittisen mittariston tulos Etelä-Karjalan kolmen parhaan joukossa

Taloudeltaan tasapainossa	Kunnan tulos muodostuu ylijäämäiseksi 2024 tilinpäätöseen mennessä	Konsernin taseeseen ei kerry kattamatonta alijäämää ja alijäämän määrä vähenee suunnitellusti
	Kuntakonsernin rahoitus on riittävä ja konserni on vakavarainen	Rahoituksen riittävyyttä ja kunnan konsernin vakavaraisuutta kuvaavat talouden tunnusluvut kehittyvät myönteisesti

3.1.1. Tarkastuslautakunta

Tilivelvollinen: Tarkastuslautakunta

Hallintosäännön 79 § mukaan kunnan hallinnon ja talouden ulkoisesta valvonnasta vastaavat tarkastuslautakunta ja tilintarkastaja. Tarkastuslautakunnan päätökset tehdään ilman viranhaltijaesittelyä puheenjohtajan selostuksen pohjalta.

Tarkastuslautakunnan tehtävänä on valmistella kunnanvaltuuston päätettävät kunnan hallinnon ja talouden tarkastamista koskevat asiat sekä arvioida toiminnallisten ja taloudellisten tavoitteiden toteutumista tilinpäätöksen yhteydessä vuosittain. Arvioinnin tulokset raportoidaan valtuustolle vuosittain arviointikertomuksella.

Valtuusto on 16.4.2018 § 9 valinnut Luumäen kunnan tilintarkastusta vuosina 2018 – 2019 toimittamaan BDO Audiator Oy:n. Vastuullisena tilintarkastajana toimii Ulla-Maija Tuomela.

Kuntalain mukaan tarkastuslautakunta valmistelee hallitukselle esityksen arvioinnin ja tarkastuksen talousarvioksi. Arvioinnin ja tarkastuksen talousarvio muodostaa kunnanhallituksen alaisella hallintopalveluiden toimialalla kustannuspaikan 1200, Tilintarkastus. Tarkastuslautakunta päätti kokouksessaan 8.10.2019 § 13 esittää kunnanhallitukselle ao. kohdassa esitetyn mukaista arvioinnin ja tarkastuksen talousarviota.

Tavoitteet

Kuntastrategian mukainen tavoite	Tarkastuslautakunnan tavoite	Mittari
Houkutteleva ja palveluitaan laadukas. Taloudeltaan tasapainossa	Järjestää kunnan hallinnon ja talouden valvonta niin, että ulkoinen ja sisäinen valvonta yhdessä muodostavat kattavan valvontajärjestelmän.	Arviointikertomus laaditaan toukokuun puoleen väliin mennessä
	Arviointi kohdistetaan tuloksellisuuden kannalta keskeisiin tavoitteisiin ja toimintoihin	Arviointikertomuksessa jokaiselta toimialalta on nostettu vähintään yksi keskeinen tavoite ja toiminto arvioinnin pääkohdaksi

	Kuntastrategian toteutumisen seuranta	Arviointikertomuksessa on arvioitu tavoitteita ja niiden toteutumista kuntastrategiaankin pohjautuen
--	---------------------------------------	--

3.2. Kunnanhallitus

Kunnanhallitus johtaa kunnan toimintaa, hallintoa ja taloutta. Se vastaa mm. kunnan taloudenhoidosta, omistajaohjauksesta sekä sisäistä valvonnasta ja riskienhallinnan järjestämisestä. Hallintosäännön mukaan kunnanhallitus mm. päättää kunnan elinkeinopolitiikan johtamisesta. Kunnanhallitus valmistelee ja toimeenpanee valtuuston päätökset sekä valvoo niiden laillisuutta. Kunnanhallitus on ylin päättävä elin henkilöstöasioissa. (Hallintosääntö 19 §, Kuntalaki 39 §).

Kuntastrategian mukainen tavoite	Kunnanhallituksen tavoite	Mittari
Houkutteleva ja palveluitaan laadukas	Houkutteleviin asumisen edellytyksiin panostaminen	Positiivinen nettomuutto
	Monipuolisen, helposti saatavilla olevan ja hyvälaatuisen palvelutason ylläpitäminen sekä asiakaspalveluun panostaminen	Asiakastytyväisyyskysely vuosittain, tyytyväisyysasteikko 1 - 5, tavoite 3,5
	Asumiskustannusten edullisina pitäminen	Asumisen kokonaiskustannukset (kiinteistövero, tulovero, maksut ja taksat) maakunnan keskiarvon alapuolella
Yrittämyönteinen ja sijainniltaan loistopaikalla	Olemassa olevien yritysten toimintaedellytysten turvaaminen ja uusien yritysten hankinta	Aloittaneiden yritysten määrä suurempi kuin lopettaneiden. Yritysneuvonnan kontaktit vähintään 3 kpl/vk. Yrittäjätilaisuuksien määrä 6 kpl/v.
	Yrittäjyyden tukeminen ja kannustaminen	Yhteisöveron tuottokehitys positiivinen edellisvuoteen verrattuna
Taloudeltaan tasapainossa	Talouden tasapainotussuunnitelman laatiminen vuosille 2021 - 2024	Suunnitelma esitetään valtuustolle hyväksyttäväksi elokuussa 2020; Konsernin kertynyt alijäämä enintään 500 €/asukas
	Rahoituksen riittävyyttä ja kunnan konsernin vakavaraisuutta kuvaavat talouden tunnusluvut ovat parempia kuin Kuntalain 118 §:ssä määritellyistä raja-arvoista johdetut ns. keltaiset valot	<ul style="list-style-type: none"> Konsernin vuosikate % poistoista vähintään 100 Tuloveroprosentti enintään 1,5 %-yks. yli keskimääräisen

		<ul style="list-style-type: none"> Konsernin lainat ja vastuut enintään 25 % yli keskimääräisen Konsernin laskennallinen lainanhoitokate vähintään 1,0
	Talouden tehokas ja ajantasainen seuranta	Laaditaan toimielimille kuukausi- raportit, neljännesvuosi-raportit ja osavuositarkastus 30.6. tilan- teesta
	Palvelujen tuottaminen kilpailukykyisinä	Palvelutuotannon kustannukset maan keskiarvon alapuolella Käyttäjätyytyväisyyskyselyt
Hyvinvointiin panostava	Yhteen hiileen puhaltaminen	Yhteistyön arviointikeskustelu 1 krt/v luottamushenkilöiden ja vi- ranhaltijoiden kesken, työhyvinvointikysely koko henki- löstölle joka toinen vuosi, kysely toteutetaan seuraavan kerran 2021

100 KUNNANHALLITUS						
	TP 2018	TA 2019	LTK	TA 2020	TS 2021	TS 2022
TOIMINTATUOTOT						
Myyntituotot	-246 230	-245 200	-268 100	-268 100	-257 600	-258 300
Maksutuotot						
Tuet ja avustukset	-54 568	-56 950	-43 000	-43 000	-40 000	-40 000
Vuokratuotot	-57 163	-58 600	-68 700	-68 700	-58 600	-58 600
Muut toimintatuotot						
TOIMINTATUOTOT YHT	-357 961	-360 750	-379 800	-379 800	-356 200	-356 900
Valmistus omaan käyttöön						
TOIMINTAKULUT						
Henkilöstökulut						
Palkat ja palkkiot	458 355	479 700	488 400	488 400	496 800	500 900
Henkilöstökorvaukset	-16 791	-30 800	-3 000	-3 000		
Henkilösivukulut						
Eläkekulut	124 716	132 400	137 900	137 900	129 000	130 100
Muut henkilösivukulut	15 299	20 000	17 800	17 800	17 700	18 200
Asiakaspalvelujen ostot						
Muiden palvelujen ostot	679 293	738 400	724 200	724 200	732 900	742 300
Aineet, tarvikkeet ja tavarat	18 131	15 400	21 100	21 100	14 800	14 800
Avustukset	274 254	10 000	12 000	12 000	10 000	10 000
Vuokratulut	317 077	321 200	200 200	200 200	196 450	196 450
Muut toimintakulut	53 370	41 900	41 400	41 400	41 600	41 600
TOIMINTAKULUT YHT	1 923 704	1 728 200	1 640 000	1 640 000	1 639 250	1 654 350
TOIMINTAKATE	1 565 743	1 367 450	1 260 200	1 260 200	1 283 050	1 297 450

3.2.1. Elinvoiman edistäminen ja kuntakehitys

Tilivelvollinen: Kunnanjohtaja

Toimialan tehtävänä on kunnan ja kuntakonsernin kokonaisvaltainen kehittäminen elinvoiman ja hyvinvoinnin edistämiseksi. Luumäen kunnan sosiaali- ja terveystalouden järjestämisvastuu on Etelä-Karjalan sosiaali- ja terveyspiirillä, minkä vuoksi kunnan vastuulle jää vain hyvinvoinnin ja terveyden edistäminen. Lisäksi kunta tuottaa Eksoten palveluja täydentäviä työllistämispalveluita.

Tehtäväalueet
Viestintä ja markkinointi
Elinkeinoelämän ja työllisyyden edistäminen
Kunnan kehittämishankkeet
Matkailu ja vapaa-ajan asuminen
Eksoten omistajaohjaus
Hyvinvoinnin ja terveyden edistäminen
Työllistämisen edistäminen
Kunnan henkilöstön työhyvinvointi

Kuntastrategian mukainen tavoite	Elinvoiman edistämisen ja kuntakehityksen tavoite	Mittari
	Eksoten omistajaohjaus on vaikuttavaa	Lähipalveluiden säilyminen: hoitopääsyn nopeus terveysasemalle ei heikkene edellisvuodesta, hoito- ja palvelutakuun toteutuminen, palvelusopimuksen toteutuminen
Hyvinvointiin panostava	Kuntalaisten hyvinvoinnin ja terveyden edistäminen on vaikuttavaa	Varhaiskasvatuksen hyvinvointikysely, Kiva-koulu -kysely, Elämämme Sankarit kysely, Koulu-terveyskysely (tehdään joka toinen vuosi) ja Sotkanet hyvinvointikertomuksessa olevat indikaattorit-> tulokset parantuneet edellisvuodesta. Pitkäaikaistyöttömien lukumäärä enintään edellisen vuoden tasolla. Sairastavuusindeksin seuranta -> parantunut edellisvuodesta.
	Työllistämisyksikkö toimii hyvässä yhteistyössä paikallisten yritysten kanssa ja yksikön asiakkaat työllistyvät avoimille työmarkkinoille kykyjensä mukaisiin tehtäviin	Työmarkkinatuen kuntaosuudet edellisvuoden tasolla, työttömien työnhakijoiden määrä (alle 25 v. ja pitkäaikaistyöttömät) enintään edellisvuoden tasolla.
	Kunnan henkilöstö sitoutuu työhönsä ja kokee voivansa hyvin työssä	2019 toteutetun ParTy-hyvinvointikyselyn tulokset on käsitelty kaikissa yksiköissä ja niissä on sovittu kehittämistoimenpiteistä

200 HYVINVOINNIN JA TERVEYDEN EDISTÄMINEN						
	TP 2018	TA 2019	LTK	TA 2020	TS 2021	TS 2022
TOIMINTATUOTOT						
Myyntituotot	-79 036	-35 000	-25 000	-25 000	-25 000	-25 000
Maksutuotot						
Tuet ja avustukset	-201 847	-160 000	-180 000	-180 000	-194 000	-194 000
Vuokratuotot						
Muut toimintatuotot	-15 000	-1 250				
TOIMINTATUOTOT YHT	-295 883	-196 250	-205 000	-205 000	-219 000	-219 000
Valmistus omaan käyttöön						
TOIMINTAKULUT						
Henkilöstökulut						
Palkat ja palkkiot	309 564	290 700	248 300	248 300	254 600	255 100
Henkilöstökorvaukset	-493	-2 500	-2 500	-2 500		
Henkilösivukulut						
Eläkekulut	53 262	49 600	42 200	42 200	43 300	43 400
Muut henkilösivukulut	11 093	13 000	9 400	9 400	9 700	9 800
Asiakaspalvelujen ostot	19 198 912	19 288 000	20 016 000	20 016 000	20 517 000	20 917 000
Muiden palvelujen ostot	53 231	38 800	42 500	42 500	47 700	48 000
Aineet, tarvikkeet ja tavarat	12 248	7 900	10 100	10 100	10 500	10 500
Avustukset	25 268	30 000	26 000	26 000	26 200	26 200
Vuokratulut	66 900	66 900	70 900	70 900	66 900	66 900
Muut toimintakulut	495		300	300		
TOIMINTAKULUT YHT	19 730 480	19 782 400	20 463 200	20 463 200	20 975 900	21 376 900
TOIMINTAKATE	19 434 597	19 586 150	20 258 200	20 258 200	20 756 900	21 157 900

3.2.2. Hallintopalvelut

Tilivelvollinen: Hallintojohtaja

Toimialan tehtävänä on avustaa valtuustoa, kunnanhallitusta ja kunnanjohtajaa kunnan toimialojen ja konserniin kuuluvien yhteisöjen johtamisessa sekä toimintojen linjauksia koskevien kunnanhallituksen ja valtuuston päätösten valmistelussa ja täytäntöönpanossa. Toimiala vastaa kuntakonsernin yleishallintoon, taloushallintoon, henkilöstöhallintoon, tietohallintoon, riskienhallintaan, hankintoihin ja muihin tukipalveluihin liittyvistä tehtävistä sekä koordinoinnista kunnan eri toimialojen välillä.

Tehtäväalueet
Hallintopalvelut
Henkilöstöhallinto ja palkat
Laskutus
Päätöksenteko
Talouden seuranta ja raportointi

Tavoitteet

Kuntastrategian mukainen tavoite	Hallintopalveluiden tavoite	Mittari
Houkutteleva ja palveluiltaan laadukas	Hallintosäännön uudistaminen sekä yleis-, talous- ja henkilöstöhallinnon sääntöjen ja ohjeiden päivittäminen	Hallintosääntö valmisteltu kunnanhallitukselle huhtikuun alkuun mennessä, muut säännöt ja ohjeet päivitetty 2020 aikana
	Tiedolla johtamisen ja tiedonohjaamisen kehittäminen	Tiedonohjaussuunnitelma on laadittu ja esitelty kunnanvaltuuston hyväksyttäväksi, valmius ottaa käyttöön tiedonohjausjärjestelmä 2021 aikana
		Arkistonmuodostussuunnitelma on laadittu ja fyysiset arkistot järjestetty sen mukaisesti, sähköinen arkistointi vastaa Kansallisarkiston määräyksiä
	Henkilöstön osaaminen on ajantasaista	Kehityskeskustelut käyty 80 %
Taloudeltaan tasapainossa	ICT- järjestelmien ja niihin liittyvien palveluiden järjestämistapa on kustannustehokas	Tietojärjestelmien hankinta- ja käyttökustannukset eivät nouse yli yleisen kustannuskehityksen ja kehitys on suunnitelmallista sekä ennakoitavaa
	Palkkausjärjestelmä vastaa sovellettavia virka- ja työehtosopimuksia	Eri toimialojen palkkausjärjestelmät on tarkasteltu
	Henkilöstö osallistuu talouden tasapainottamisen suunnitteluun	Henkilöstön kehittämisideat on käsitelty yhteistyötoimikunnassa, joka antaa niistä lausunnon kunnanhallitukselle
Hyvinvointiin panostava	Kunnan henkilöstö sitoutuu työhönsä ja kokee voivansa työssä hyvin	2019 toteutetun ParTy-hyvinvointikyselyn tulokset on käsitelty kaikissa yksiköissä ja niissä on sovittu kehittämistoimenpiteistä
Luonnonläheinen ja ympäristöystävällinen	Kunnan omassa toiminnassa jätteet lajitellaan ja ruokahävikki vähenee	Lajitteluohjeet laadittu ja viestitty henkilöstölle; ruokahävikin seurantajärjestelmä otettu käyttöön kunnan ruokapalveluissa

3.3. Sivistyslautakunta

Toimialan tilivelvollinen viranhaltija on sivistystoimen johtaja. Toimiala sivistyslautakunta sisältää seuraavat tulosalueet:

- 320 Varhaiskasvatus
- 400 Perusopetus
- 420 Keskiasteen koulutus
- 440 Aikuiskoulutus
- 510 Kirjasto
- 520 Kulttuuritoimi
- 600 Nuorisotoimi
- 630 Liikuntatoimi

Perustehtävän ja kunnan strategian mukaiset tavoitteet

- | |
|---|
| <ol style="list-style-type: none"> 1. Houkutteleva ja palveluiltaan laadukas 2. Yritysmönteinen 3. Taloudeltaan tasapainossa |
|---|

VARHAISKASVATUS

Varhaiskasvatusta järjestetään Jurvalan ja Taavetin päiväkodeissa. Vuorohoito on keskitetty Taavetin päiväkodin vuororyhmään. Kunnassa toimii yksi perhepäivähoitaja. Esiopetusta järjestetään molemmissa päiväkodeissa. Perheet voivat myös valita Kelan kotihoidon- tai yksityisen hoidon tuen lapsensa hoidon järjestämiseksi.

PERUSOPETUS JA LUKIO

Luumäen kunnan kouluverkko muodostuu Kangasvarren 1-6 -luokkien alakoulusta ja Taavetin koulukeskuksesta, jossa sijaitsevat perusopetuksen 1-9 -luokat sekä lukio.

TAITEEN PERUSOPETUS

Etelä-Karjalan kansalaisopisto vastaa lasten ja nuorten kuva- ja käsityötaiteen taiteen perusopetuksesta. Taiteen perusopetus tukee ja laajentaa koulujen antamaa taidekasvatusta.

Musiikkiopistot antavat taiteen perusopetuksen musiikin laajan oppimäärän mukaista opetusta, valmennusta alan ammattiopintoihin sekä järjestävät muuta musiikkikulttuurin kehittämiseen ja ylläpitämiseen liittyvää toimintaa. Luumäellä toimintaa järjestää Pohjois-Kymen musiikkiopisto Taavetin koulukeskuksen tiloissa. Lappeenrannan musiikkiopistosta ostetaan yksittäisiä oppilaspaikkoja opiskelijoiksi hyväksytyille oppilaille.

KANSALAI SOPISTO

Etelä-Karjalan kansalaisopisto järjestää Luumäellä koulutus-, kulttuuri- ja harrastusmahdollisuuksia asukkaiden tarpeisiin. Opisto tarjoaa mahdollisuuden monipuoliseen omaehtoiseen opiskeluun, kansalaistaitojen oppimiseen sekä itsensä kehittämiseen elinikäisen oppimisen periaatteen pohjalta.

Kunnan strateginen tavoite	Sivistyslautakunnan tavoite	Mittari
Houkutteleva ja palveluiltaan laadukas	Varhaiskasvatussuunnitelmaa vuodelta 2017 toteutetaan	Varhaiskasvatussuunnitelma on käytössä
	Varhaiskasvatyüksiköt toimivat laadukkaissa tiloissa	Toteutunut
	Kaikkiin varhaiskasvatyüksiköihin toimitetaan ateriapalvelut Taavetin koulukeskuksesta	Toteutunut
	Lukio-opetus tuotetaan laadukkaasti	Taavetin lukio menestyy keskiarvoa paremmin kansallisissa ja alueellisissa lukiovertailuissa
	Taiteen perusopetuksen sopimukset uusitaan.	Neuvottelut aloitettu, sopimusten uusinta vuonna 2020.
	Oppimisympäristöt tukevat liikunnallisen elämäntavan kehittämistä kunnassa.	Ulko- ja sisätilat varustetaan liikuntaan innostaviksi. Liikkuva koulu ja liikkuva opiskelija sekä lukion urheiluakatemiaopinnot.
	Vahvistetaan nuorten osallisuutta	Nuorisovaltuuston toiminta

Yritysmuotoinen	Järjestetään yrittäjyyteen kannustavaa opetusta.	Tiivis yhteistyö Luumäen yrittäjähdistyksen ja paikallisten yritysten kanssa.
Taloudeltaan tasapainossa	Varhaiskasvatus- ja opetuspalveluja kehitetään huomioiden lapsi- ja oppilasmäärät.	Varhaiskasvatuspaikkojen täyttöaste on mahdollisimman korkea, samoin käyttöaste. Henkilöstön suhdeluvut lainmukaiset.
		Alueellisen palvelutarpeen arviointi ja ryhmien toiminta tarpeen mukaisessa laajuudessa.
	Vanhempien ja lasten osallisuutta vahvistetaan toiminnan suunnittelussa	Vanhempainyhdistykset toimivat päiväkodeissa ja kouluissa, oppilaskunnat kouluissa.
	Kehitetään palvelukykyä hyödyntämällä moniammatillista yhteistyötä	Työhyvinvointikysely 2019

400 SIVISTYSLAUTAKUNTA						
	TP 2018	TA 2019	LTK	TA 2020	TS 2021	TS 2022
TOIMINTATUOTOT						
Myyntituotot	-236 543	-31 700	-218 300	-218 300	-224 100	-224 100
Maksutuotot	-194 130	-195 000	-188 500	-188 500	-206 900	-206 900
Tuet ja avustukset	-83 028	-66 000	-86 900	-86 900	-20 700	-20 700
Vuokratuotot	-32 001	-13 000	-33 000	-33 000	-22 000	-22 000
Muut toimintatuotot	-12 814	-1 300	-10 500	-10 500	-2 500	-2 500
TOIMINTATUOTOT YHT	-558 516	-307 000	-537 200	-537 200	-476 200	-476 200
Valmistus omaan käyttöön						
TOIMINTAKULUT						
Henkilöstökulut						
Palkat ja palkkiot	4 427 595	4 234 400	4 227 100	4 227 100	4 235 300	4 235 300
Henkilöstökorvaukset	-63 542	-38 500	-42 300	-42 300	-38 500	-38 500
Henkilösivukulut						
Eläkekulut	854 314	802 500	799 000	799 000	789 800	801 200
Muut henkilösivukulut	166 827	183 700	162 200	162 200	160 100	164 300
Asiakaspalvelujen ostot	235 489	231 400	205 000	205 000	208 200	208 200
Muiden palvelujen ostot	1 190 898	967 200	1 163 500	1 163 500	1 211 150	1 213 950
Aineet, tarvikkeet ja tavarat	403 420	336 400	370 800	370 800	442 200	418 300
Avustukset	177 668	340 000	308 400	308 400	210 000	210 000
Vuokratulut	2 795 855	2 739 300	2 822 000	2 822 000	2 825 000	2 825 000
Muut toimintakulut	11 745	1 600	1 000	1 000	7 000	7 000
TOIMINTAKULUT YHT	10 200 269	9 798 000	10 016 700	10 016 700	10 050 250	10 044 750
TOIMINTAKATE	9 641 753	9 491 000	9 479 500	9 479 500	9 574 050	9 568 550

3.4. Tekninen lautakunta

Toimialan tilivelvollinen viranhaltija on tekninen johtaja. Toimiala sisältää seuraavat tulosalueet:

- 700 Tekninen ltk/hallinto
- 720 Liikenneväylät/yleiset alueet
- 740 Kiinteistötoimi
- 760 Maa- ja metsätilat
- 772 Vesilaitos

Teknisen osaston tehtävänä on kunnan teknisten toimintojen ylläpito ja kehittäminen seuraavasti:

- Varmistaa aktiivisella kaavoituksella maankäytön ajantasaisuus ja kehittyminen tulevaisuuden tarpeisiin.
- Ylläpitää ja kehittää kunnan katuja, valaistusta, leikkikenttiä, puistoja sekä torialuetta.
- Huolehtia kunnan omistamasta kiinteistökannasta suunnitelmallisella omaisuudenhallinnalla.
- Huolehtia kaikista kunnan omistuksessa olevista maa-alueista käytön ja tarpeen mukaan.
- Ylläpitää ja kehittää vesihuollon verkostoa ja vedenhankintaa toiminta-alueella.

Kunnan strateginen tavoite	Teknisen lautakunnan tavoite	Mittari
Kasvava, viihtyisä, vetovoimainen elinympäristö	Yleisten leikkipaikkojen kunnostus etenee suunnitellusti ja turvallisuus paranee. 2020 saadaan Parsikonpolun leikkikenttä nykyaikaistettua. Risulahden Parkunraitin leikkikentän välineitä ajantasaistetaan.	Molemmat pääkohteet toteutuneet = vihreä Vain toinen kohde toteutunut = keltainen Kohteet jääneet toteutumatta = punainen
Taloudeltaan tasapainossa	Asfaltointimäärärahat kohdistettu korjausasfaltointikohteisiin kustannustehokkaasti.	Korjausasfaltointeja on toteutettu yli 9 000 m ² = vihreä Korjausasfaltointeja toteutunut yli 8 000 m ² = keltainen Korjausasfaltointeja toteutunut alle 8 000 m ² = punainen
Imagoltaan positiivinen	Taavetin torin maine paranee toimintaedellytysten ja viihtyisyyden näkökulmasta.	Torikauden palautekyselystä saadaan positiivisempaa palautetta = vihreä Palaute arvioidaan neutraaliksi = keltainen Palaute on negatiivisempaa kuin vuonna 2019 = punainen

700 TEKNINEN LAUTAKUNTA						
	TP 2018	TA 2019	LTK	TA 2020	TS 2021	TS 2022
TOIMINTATUOTOT						
Myyntituotot	-1 048 219	-849 800	-865 600	-865 600	-854 500	-854 500
Maksutuotot	-824	-400	-400	-400	-400	-400
Tuet ja avustukset	-31 594	-16 000	-12 000	-12 000	-12 000	-12 000
Vuokratuotot	-4 470 146	-4 371 300	-4 342 200	-4 342 200	-4 341 600	-4 341 600
Muut toimintatuotot	-58 245	-45 000	-105 000	-105 000	-57 000	-57 000
TOIMINTATUOTOT YHT	-5 609 028	-5 282 500	-5 325 200	-5 325 200	-5 265 500	-5 265 500
Valmistus omaan käyttöön						

TOIMINTAKULUT						
Henkilöstökulut						
Palkat ja palkkiot	783 472	888 700	864 200	864 200	878 400	882 900
Henkilöstökorvaukset	-9 382	-3 000	-5 600	-5 600	-3 000	-3 000
Henkilösivukulut						
Eläkekulut	192 587	210 900	214 300	214 300	207 100	207 800
Muut henkilösivukulut	26 862	37 100	31 900	31 900	32 800	32 800
Asiakaspalvelujen ostot						
Muiden palvelujen ostot	968 613	1 245 200	1 071 100	1 071 100	1 082 000	1 094 300
Aineet, tarvikkeet ja tavarat	876 621	1 086 100	1 014 400	1 014 400	1 035 300	1 046 200
Avustukset	126 926	139 000	224 000	224 000	127 000	127 000
Vuokratulut	181 719	239 400	232 200	232 200	222 500	223 100
Muut toimintakulut	160 497	195 400	6 400	6 400	8 100	8 100
TOIMINTAKULUT YHT	3 307 915	4 038 800	3 652 900	3 652 900	3 590 200	3 619 200
TOIMINTAKATE	-2 301 113	-1 243 700	-1 672 300	-1 672 300	-1 675 300	-1 646 300

3.5. Ympäristölautakunta

Toimialan tilivelvollinen viranhaltija on tekninen johtaja. Toimiala sisältää seuraavat tulosalueet

- 810 Rakennusvalvonta
- 820 Pelastustoimi
- 830 Ympäristöterveydenhuolto

Ympäristölautakunta

- rakennustarkastuksen tavoitteena on neuvonnan, rakennuslupakäsittelyn ja valvonnan avulla edistää ympäristöön sopeutuvaa terveellistä, viihtyisää ja toimivaa rakennettua ympäristöä.
- ympäristönsuojelu-, jäte-, maa-aines- ym. lakien valvonnalla pyritään pitämään Luumäen kunnan ympäristön tila vakaana ja jopa parantamaan sitä.
- Pelastustoimi ja Ympäristötoimi ovat sopimuksilla Lappeenrannan konsernin hoidossa. Sopimuksia koskevat maksusuodet ovat ympäristölautakunnan budjetissa.

Kunnan strateginen tavoite	Ympäristölautakunnan tavoite	Mittari
Voimakkaasti elävä	Viranhaltijapäätöksinä tehtävät lupa-, ilmoitus- ja lausuntoasiat ratkaistaan 4 viikon kuluessa hakemuksen ja sen täydennysten saapumisesta.	Lupien käsittelyaika keskimäärin 4 viikkoa = vihreä Lupien käsittelyaika keskimäärin alle 5 viikkoa = keltainen Lupien käsittelyaika keskimäärin yli 5 viikkoa = punainen

800 YMPÄRISTÖLAUTAKUNTA						
	TP 2018	TA 2019	LTK	TA 2020	TS 2021	TS 2022
TOIMINTATUOTOT						
Myyntituotot			-1 300	-1 300		
Maksutuotot	-100 955	-93 000	-84 300	-84 300	-84 000	-84 000
Tuet ja avustukset	-30 875	-83 000	-160 000	-160 000	-134 000	
Vuokratuotot						
Muut toimintatuotot	-1 000					
TOIMINTATUOTOT YHT	-132 830	-176 000	-245 600	-245 600	-218 000	-84 000
TOIMINTAKULUT						
Henkilöstökulut						
Palkat ja palkkiot	118 115	132 800	125 200	125 200	135 100	110 500
Henkilöstökorvaukset	-1 975		-500	-500		
Henkilösivukulut						
Eläkekulut	34 536	37 400	36 000	36 000	36 900	32 700
Muut henkilösivukulut	3 860	5 400	4 700	4 700	4 900	4 000
Asiakaspalvelujen ostot						
Muiden palvelujen ostot	584 981	693 100	724 600	724 600	709 900	600 000
Aineet, tarvikkeet ja tavarat	1 492	3 600	3 500	3 500	3 600	3 600
Avustukset						
Vuokratulut	136 200	136 200	136 200	136 200	136 200	136 200
Muut toimintakulut	1 713	4 000				
TOIMINTAKULUT YHT	878 922	1 012 500	1 029 700	1 029 700	1 026 600	887 000
TOIMINTAKATE	746 092	836 500	784 100	784 100	808 600	803 000

4. Investointiosa

LUUMÄEN KUNTA		INVESTOINTIOHJELMA 2020 - 2022						
				u=uusinvestointi k = korvaus l = laajennus				
Kustannuspaikka	Pro- jekti		Suunnitt. vuosien	Inv	2020	2021	2022	
			kust.arvio	laatu				
9600 KUNNANHALLITUS								
9620 HYTE						-	-	
9640 SIVISTYSTOIMI						-	-	
						-	-	
9640 TEKNINEN TOIMI								
	747	Maanhankinta	36 000	u	12 000	12 000	12 000	Katualue ym. pie- niä tarpeita varten
	748	Vuosittaiset asfaltoinnit	300 000	u/k	100 000	100 000	100 000	Korjauksia ja uu- disasfaltointeja
	749	Leikkipuistot ja yleiset alueet	36 000	u	12 000	12 000	12 000	
	750	Katuvalaistuksen saneeraus	450 000	k	150 000	150 000	150 000	
	751	Hankesuunnittelu- määräraha	150 000	u	50 000	50 000	50 000	Arvioitu tulevien hankkeiden poh- jalta
	752	Infrasaneeraus Sepänk. Valli- ja Linnalant.	440 000	k	440 000			Viimeiset valu- rautavesijohdot
	753	Kunnallistekniikan korjaus- investoinnit	545 000	k	115 000	215 000	215 000	vesitorni, jäteve- denpuhd., viemärit
9680 YMPÄRISTÖLAUTAKUNTA								
		Menot yhteensä	1 957 000		879 000	539 000	539 000	
		Tulot yhteensä	0			0	0	
		INVESTOINNIT YHTEENSÄ	1 957 000		879 000	539 000	539 000	

5. Tuloslaskelmaosa

Tuloslaskelma on määrämuotoinen laskelma siitä, kuinka tulorahoitus riittää palvelutoiminnan menoihin, korko- ja muihin rahoitusmenoihin, pitkävaikutteisen omaisuuden jaksottamisesta aiheutuviin poistoihin ja arvonalentumisiin. Laskelmassa esitetään myös tuloksen käsittelyerät.

Tuloslaskelman toimintakate ilmoittaa, paljonko käyttötalouden kuluista jää katettavaksi verotuloilla ja valtionosuuksilla. Vuosikate eli kunnan rahoitustulos ilmoittaa riittääkö kunnan tulorahoitus kattamaan käyttöomaisuuden poistot. Tilikauden tulos on tilikaudelle jaksotettujen tulojen ja menojen erotus, joka lisää tai vähentää kunnan omaa pääomaa.

LUUMÄKI						
Selite	TP 2018	TA 2019	LTK	TA 2020	TS 2021	TS 2022
TULOSLASKELMA						
TOIMINTATUOTOT						
Myyntituotot	-1 610 028	-1 161 700	-1 378 300	-1 378 300	-1 361 200	-1 361 900
Maksutuotot	-295 909	-288 400	-273 200	-273 200	-291 300	-291 300
Tuet ja avustukset	-401 912	-381 950	-481 900	-481 900	-400 700	-266 700
Vuokratuotot	-4 559 310	-4 442 900	-4 443 900	-4 443 900	-4 422 200	-4 422 200
Muut toimintatuotot	-87 059	-47 550	-115 500	-115 500	-59 500	-59 500
TOIMINTATUOTOT	-6 954 218	-6 322 500	-6 692 800	-6 692 800	-6 534 900	-6 401 600
Valmistus omaan käyttöön						
TOIMINTAKULUT						
Henkilöstökulut						
Palkat ja palkkiot	6 097 101	6 026 300	5 953 200	5 953 200	6 000 200	5 984 700
Henkilöstökorvaukset	-92 183	-74 800	-53 900	-53 900	-41 500	-41 500
Henkilösivukulut						
Eläkekulut	1 259 415	1 232 800	1 229 400	1 229 400	1 206 100	1 215 200
Muut henkilösivukulut	223 941	259 200	226 000	226 000	225 200	229 100
Asiakaspalvelujen ostot	19 434 401	19 519 400	20 221 000	20 221 000	20 725 200	21 125 200
Muiden palvelujen ostot	3 477 016	3 682 700	3 725 900	3 725 900	3 783 650	3 698 550
Aineet, tarvikkeet ja tavarat	1 311 912	1 449 400	1 419 900	1 419 900	1 506 400	1 493 400
Avustukset	604 116	519 000	570 400	570 400	373 200	373 200
Vuokrakulut	3 497 751	3 503 000	3 461 500	3 461 500	3 447 050	3 447 650
Muut toimintakulut	227 820	242 900	49 100	49 100	56 700	56 700
TOIMINTAKULUT	36 041 290	36 359 900	36 802 500	36 802 500	37 282 200	37 582 200
TOIMINTAKATE	29 087 072	30 037 400	30 109 700	30 109 700	30 747 300	31 180 600
Verotulot	-16 300 786	-16 710 000	-17 632 000	-17 632 000	-17 990 000	-18 321 000
Valtionosuudet	-11 675 450	-11 969 720	-12 682 900	-12 682 900	-12 810 200	-12 938 700
Rahoitustuotot ja -kulut						
Korkotuotot	-159 251	-199 900	-188 000	-188 000	-182 600	-182 200
Muut rahoitustuotot	-645 282	-645 500	-467 400	-467 400	-456 400	-453 400
Korkokulut	25 515	21 200	31 000	31 000	30 400	29 800

Muut rahoituskulut	508 345	52 400	32 400	32 400	52 500	52 500
VUOSIKATE	840 163	585 880	-797 200	-797 200	-609 000	-632 400
Poistot ja arvonalentumiset						
Suunn.mukaiset poistot	2 097 820	2 220 700	2 323 400	2 323 400	1 979 800	1 901 700
Arvonalentumiset						
Satunnaiset erät						
Satunnaiset tuotot	-211 680					
Satunnaiset kulut						
TILIKAUDEN TULOS	2 726 303	2 806 580	1 526 200	1 526 200	1 370 800	1 269 300
Poistoeron lis.(-)tai väh.(+)	-911 795	-765 000	-752 900	-752 900	-748 000	-742 000
Varausten lis.(-)tai väh.(+)						
Rahastojen lis.(-) tai väh.(+)						
TILIKAUDEN YLIJÄÄMÄ (ALIJÄÄMÄ)	1 814 508	2 041 580	773 300	773 300	622 800	527 300

6. Rahoitusosa

Rahoitusosassa osoitetaan rahoituslaskelmakaavan muodossa se, miten talousarvio vaikuttaa kunnan maksuvalmiuteen. Tuloslaskelma- ja investointiosasta siirtyvien erien lisäksi rahoituslaskelmassa esitetään anto- ja ottolainauksen lainakannan muutokset sekä oman pääoman muutokset ja rahoituslaskelman vaikutukset maksuvalmiuteen. Taloussuunnitelmavuosien omarahoitteiset investoinnit vaikuttavat kunnan maksuvalmiutta alentavasti.

Luumäen kunta	Rahoituslaskelmaennusteet				
	TP2018	TA 2019	TA2020	TS2021	TS2022
Selite					
Toiminnan rahavirta					
Vuosikate	-839 324	-585 880	797 200	609 000	632 400
Satunnaiset erät	211 680				
Tulorahoituksen korjauserät	1 335 967	-1 350 000	-50 000	-50 000	-50 000
Investointien rahavirta					
Investointimenot	-3 099 468	-4 120 000	-879 000	-540 000	-540 000
Rahoitusosuudet inv.menoihin	30 000	260 000			
Pysyvien vastaavien hyöd.luovutustulot	26 600	100 000	100 000	100 000	100 000
Toiminnan ja investointien rahavirta	-2 334 544	-5 695 880	-31 800	119 000	142 400
Rahoituksen rahavirta					
Antolainauksen muutokset					
Antolainasaamisten lisäykset					
Antolainasaamisten vähennykset	0	35 000	35 000	35 000	35 000
Lainakannan muutokset					
Pitkäaikaisten lainojen lisäys		1 000 000	1 000 000		
Pitkäaikaisten lainojen vähennys	-9599,56	-9 600	-109 600	-118 600	-118 600
Lyhytaikaisten lainojen muutokset					
Muut maksuvalmiuden muutokset	668 918				
Oman pääoman muutokset					
Vaikutus maksuvalmiuteen	-1 675 226	-4 670 480	893 600	35 400	58 800
Rahavarat 31.12.	13 121 603	8 451 123	9 344 723	9 380 123	9 438 923
Rahavarat 1.1.	14 796 829	13 121 603	8 451 123	9 344 723	9 380 123
Tavoitteet ja tunnuslukujen tavoitteet					
Toiminnan ja investointien rahavirran kertymä		-8 030 424	-8 062 224	-7 943 224	-7 800 824
Investointien tulorahoitus	-27 %	-16 %	91 %	113 %	117 %
Lainanhoitokate	-25	-18	5	4	4
Kassan riittävyys, pv	140	98	95	100	99

TALOUSARVION MÄÄRÄRAHOJEN JA TULOARVIOIDEN YHTEENVETO			
	Sitovuus	Määrärahat	Tuloarviot
KÄYTTÖTALOUSOSA			
Hallinto	N	-1 640 000	379 800
Perusturva	N	-20 463 200	205 000
Sivistystoimi	N	-10 016 700	537 200
Tekninen toimi	N	-4 682 600	5 570 800
TULOSLASKELMAOSA			
Verotulot	B		17 632 000
Valtionosuudet	B		12 682 900
Korkotulot	B		188 000
Muut rahoitustulot	B		467 400
Korkomenot	B	-31 000	
Muut rahoitusmenot	B	-32 400	
Satunnaiset erät			
INVESTOINTIOSA			
Tekninen toimi			
Kiinteä omaisuus		-879 000	
Pysyvien vastaavien hyödykk.luovutustulot			100 000
Tulorahoituksen korjauserät		-50000	
RAHOITUSOSA			
Antolainauksen muutokset			
Antolainasaamisten lisäykset			
Antolainasaamisten vähennykset	B		35 000
Lainakannan muutokset			
Pitkäaikaisten lainojen lisäys			1 000 000
Pitkäaikaisten lainojen vähennys		-109 600	
Lyhytaikaisten lainojen muutos			
Oman pääoman muutokset			
Vaikutus maksuvalmiuteen		-893 600	
TALOUSARVION LOPPUSUMMA		-38 798 100	38 798 100

7. Henkilöstösuunnitelma

Toimielin/tulosityksikkö	Virka- tai toiminimike	TP 2018	TA 2019	TA 2020	TS 2021	TS 2022
100 Kunnanhallitus						
Yleishallinto	Kunnanjohtaja	1	1	1	1	1
	Hallintojohtaja	1	1	1	1	1
	Hallintosihteeri	1	1	1	1	1
	Palvelusihteeri	1,6	1,6	1,6	1,6	1,6
	Laskentasihteeri	2	2	2	2	2
	Henkilöstösihteeri	1	1	1	1	1
Elinkeinotoimi	Yritysassiamies, ma	0,5	0,5	0,5	0,5	0,5
	Markkinointiasistentti, ma	1	1	0	0	0
	Tiedottaja			1	1	1
100 Kunnanhallitus yhteensä		9,1	9,1	9,1	9,1	9,1
200 Perusturva/ Hyvinvointi ja terveys (2020 alkaen)						
Perusturva	Palvelujohtaja	1	1	0	0	0
	Yritysassiamies/työllistämisyksikkö, ma	0,5	0,5	0,5	0,5	0,5
	Työll.yks.ohjaaja, ma (Helmisen rahasto)	2	2	2	2	2
200 Perusturva/Hyvinvointi ja terveys yhteensä		3,5	3,5	2,5	2,5	2,5
400 Sivistyslautakunta						
Perusopetus/						
Sivistystoimisto	Sivistystoimenjohtaja	0,2	1	1	1	1
	Palvelusihteeri	1	1	1	1	1
Kangasvarren koulu	Luokanopettaja	6	6	4	4	3
	Lehtori (perusopetuksen yhteinen)	1	1	1	1	1
	Eriyisopettaja (perusopetuksen yhteinen)	1	1	1	1	1
	Ravitsemistyöntekijä	1	1	1	1	1
	Koulunkäyntiavustaja-iltapäivätoiminnan ohjaaja	1	1	1	1	1
Taavetin koulu	Rehtori	0,7	0,7	0,7	0,7	0,7
	Lehtori	16	16	16	16	16
	Eriyisopettaja	4	4	4	4	4
	Tuntiopettaja	1	1	1	0	0
	Luokanopettaja	10	10	10	10	10

	Ruokapalveluesimies	1	1	1	1	1
	Ruokapalvelutyöntekijä	2,5	3,0	3,5	3,5	3,5
	Toimistovirkailija	1	1	1	1	1
	Koulunkäyntiavustaja	3	3	3	3	3
	Koulunkäyntiavustaja- iltapäivätoiminnanohjaaja	1	1	1	1	1
Keskiasteen koulutus						
Taavetin lukio	Rehtori	0,4	0,1	0,3	0,3	0,3
	Lehtori	6	6	7	6	6
Koulutoimi yhteensä		57,80	58,80	58,50	56,50	55,50
Varhaiskasvatus						
Vakinainen henkilöstö	Varhaiskasvatuspäällikkö	1	1			
	Palvelusihteeri	0,5	0,4	0,4	0,4	0,4
	Varhaiskasvatuksen erityisopettaja	1	1	1	1	1
	Päiväkodin johtaja	1	2	2	2	2
	Lastentarhanopettaja	9	9	11	12	12
	Lähihoitaja	15	16	15	15	15
	Ryhmäperhepäivähoitaja	1	1	1	-	-
	Päiväkotiapulainen	2	2	2	2	2
	Laitosapulainen	1	1	1	1	1
	Perhepäivähoitaja	6	6	2	2	1
Vakinainen henkilöstö yhteensä		37,5	39,4	35,4	35,4	34,4
Määräaikainen henkilöstö (Taavetin päiväkodin uusimmat ryhmät, Kannuskosken pph)	Lastentarhanopettaja	2	2	1		
	Lähihoitaja	4	2	0	0	0
	Ryhmäperhepäivähoitaja	2	1	1	1	0
Määräaikainen henkilöstö yhteensä		8	5	2	1	0
Varhaiskasvatus yhteensä		45,5	44,4	37,4	36,4	34,4
Kirjastotoimi						
	Kirjastotoimenjohtaja	1	1	1	1	1
	Kirjastovirkailija	4	4	3	3	3
Kirjastotoimi yhteensä		5	5	4	4	4
Nuoriso/liikuntatoimi						
	Vapaa-aikasihteeri	1	1	0	0	0
	Nuorisotyöntekijä	1	1	1	1	1
	Nuorisotyöntekijä, ma		0,8	0,9	0,9	0,9
	Liikunnanohjaaja	1	1	1	1	1

Nuoriso/liikuntatoimi yhteensä		3	3,8	2,9	2,9	2,9
400 Sivistyslautakunta yhteensä		111,3	112,00	102,80	99,80	96,80
700 Tekninen lautakunta						
Hallinto	Tekninen johtaja	1	1	1	1	1
	Kunnanrakennusmestari	1	1	1	1	1
	Toimistosihtööri	1	1	1	1	1
Asuntotoimi	Asuntosihtööri	1	-	-	-	-
	Toimistovirkailija	1	-	-	-	-
Kiinteistötoimi						
Talonmiespalvelut	Kiinteistönhoitaja	3,5	3,5	3,5	3,5	3,5
Siivouspalvelut	Siivooja	9	9	9	9	9
Kunnossapitopal- velut	Kiinteistömestari	0,5	0,5	0,5	0,5	0,5
	Kunnossapitotyöntek. (T)	1	-	-	-	-
	Rakennusmies (T)	-	-	-	-	-
	Rakennusmies	1	1	1	1	1
	Puutarhuri	1	1	1	1	1
	T = tuntipalkkainen					
Lämpölaitos	Lämpölaitoksenhoitaja	-	-	-	-	-
Vesihuoltolaitos	Vesilaitoksen hoitaja	1	2	2	2	2
Liikuntapaikat	Liikuntapaikkojen hoit.	1	1	1	1	1
700 Tekninen lautakunta yhteensä		23	21	21	21	21
800 Ympäristölautakunta						
	Rakennustarkastaja	1	1	1	1	1
	Ympäristönsuojelusihtööri	1	1	1	1	1
	Palvelusihtööri	1	1	1	1	1
800 Ympäristölautakunta yhteensä		3	3	3	3	3
Koko kunta yhteensä		149,9	148,6	138,4	135,4	132,4

8. Talousarvio- ja suunnitelmarakenne

100 KUNNANHALLITUS

110 Vaalit

- 1100 Valtiolliset vaalit
- 1101 Kunnalliset vaalit

120 Tilintarkastus

- 1200 Tilintarkastus

130 Yleishallinto

- 1300 Kunnanvaltuusto
- 1301 Kunnanhallitus
- 1302 Toimikunnat
- 1303 Edustus
- 1340 Hallintotoimisto
- 1344 Tietoverkko
- 1345 Yhteiset toimistopalvelut
- 1351 Työhyvinvointi ja yhteistoiminta
- 1355 Työterveyshuolto
- 1357 Henkilöstöpalvelut
- 1360 Taloustoimisto
- 1370 Sidosyhteisöt

140 Työllistäminen

- 1401 Nuorten kesätyö

160 Elinkeinotoimi

- 1601 Yleinen elinkeinotoimi
- 1605 Joukkoliikenne
- 1620 Kunnan markkinointi

170 Maataloustoimi

- 1700 Maataloustoimi/hallinto
- 1701 Maatalouden kehittäminen
- 1702 Maaseudun kehittämishanke

200 HYVINVOINTI JA TERVEYDEN EDISTÄMINEN

200 Hyvinvointi ja terveyden edistäminen

- 2110 Hyvinvointi ja terveyden edistäminen
- 2120 Lahjoitusrahastot
- 2121 Työtupa/Helmisen rahasto
- 2122 Työllistämisyksikkö
- 2125 Sotainvalidit
- 2700 E-K sosiaali- ja terveystoimi

400 SIVISTYSLAUTAKUNTA

320 Varhaiskasvatus

- 3840 Varhaiskasvatuksen hallinto
- 3841 Erityisvarhaiskasvatus

3850 Taavetin päiväkoti
3851 Jurvalan päiväkoti
3865 Perhepäivähoito
3870 Taavetin pk/vuororyhmä
3875 Esiopetus
3880 Lasten kotihoidontuki
4000 Sivistystoimen hallinto
4003 Kuljetus
4004 Ruokailu
4005 Muu oppilashuolto
4006 Kiinteistöt
4009 Lasten iltapäivätoiminta
4020 Kerhotoiminnan kehittäminen
4021 Koulutuks. tasa-arvon edist.
4022 Osaava-hanke
4023 Liikkuva koulu
4024 Tutor-opettajahanke
4050 Taavetin alakoulu
4051 Taavetin yläkoulu
4052 Kangasvarren koulu
4100 Taiteen perusopetus

420 Keskiasteen koulutus

4200 Lukio/hallinto
4201 Lukio/opetus
4203 Lukio/kuljetus
4206 Lukio/kiinteistöt

440 Aikuiskoulutus

4400 Kansalaisopistotoimi
4410 Musiikkiopistot

510 Kirjasto

5100 Pääkirjasto
5101 Kangasvarren kirjasto

520 Kulttuuritoimi

5200 Kulttuuritoimen edistäminen
5201 Museotoiminta
5202 Muu kotiseutu- ja kulttuuritoiminta
5204 Kotkaniemi
5205 Metku

600 Nuorisotoimi

6000 Nuorisotoimi, hallinto
6001 Nuorisotoimen edistäminen
6002 Kerhotoiminta
6004 Ehkäisevä päihdetyö

630 Liikuntatoimi

6300 Liikuntatoimen edistäminen

700 TEKNINEN LAUTAKUNTA

700 Tekninen ltk/hallinto

7000 Tekninen toimisto
 7002 Koneet/kuljetusvälineet
 7011 Tonttien myynti
 7100 Kaavoitus
 7300 Jätehuolto

720 Liikenneväylät/yleiset alueet

7200 Liikennealueet
 7201 Teiden valaistus/viitoitus
 7202 Puistot ja yleiset alueet
 7203 Pysäköintipaikat
 7204 Linnoitus
 7205 Markkinat ja tori
 7206 Yksityistiet
 7207 Venepaikat
 7209 Ylä-Kivijärven sään/padonhoito
 7211 Ulkoliikuntapaikat

740 Kiinteistötoimi

7421 As. Oy Martinpaja
 7422 As. Oy Linnalantie 43
 7423 As. Oy Taavetin Käpykuja
 7424 As. Oy Luumäen Vallipiha
 7425 As. Oy Pajatie 10 B/Venäläinen
 7427 Patteritie 12
 7428 Vanhustentalo, Patteritie 10
 7429 Muut vuokratut
 7430 Asuinkiinteistöt
 7431 Linnalantie 37, asuinrak.
 7436 As Oy Luumäen Parsikonpuisto
 7437 As Oy Luumäen Rinnepuisto
 7438 As Oy Luumäen Valliheikki
 7439 As Oy Luumäen Joukolanpuisto
 7440 Hallinto- ja muut julk.kiint.
 7450 Muut kiinteistöt
 7460 Laskutettavat
 7490 Eläkemenoperust KuEl ja varhe
 7511 Terveyskeskus
 7512 Vallikoti
 7521 Taavetin päiväkot
 7522 Jurvalan päiväkot
 7523 Kannuskosken perhepäiväkot
 7524 Taavetin koulukeskus
 7525 Kangasvarren koulu
 7541 Työllistämisyksikkö

7542	Paloaseman kiinteistö
7543	Kunnantalo
7544	Museo
7545	Punainen tupa
7547	Taavettihalli
7548	Jäähalli
7549	Toukola (Jurvalan monitoimital
7551	Joukola
7552	Jurvalan paloasema
7553	Kirjaston kiinteistö
7554	Paloasema (uusi)
7571	Patteritie 8, ent. päiväkot
7572	Patteritie 14,ent. ryhmäppkoti
7573	Varikko
7574	Hirsivarasto
7575	Kukasrannan mökit
7576	Lämpölaitos
7577	Muut kiinteistöt

760 Maa- ja metsätilat

7600	Maa- ja metsätilat
------	--------------------

772 Vesilaitos

7721	Vesihuoltolaitos,jakamaton
7722	Vesilaitos
7723	Viemärlaitos

800 YMPÄRISTÖLAUTAKUNTA

810 Rakennusvalvonta

8100	Rakennusvalvonta
------	------------------

820 Pelastustoimi

8200	Pelastustoimi
------	---------------

830 Ympäristöterveydenhuolto

8301	Eläinlääkintähuolto
8302	Ympäristönsuojelu
8308	Kivijärven veneilyreitti
8311	Pajarin Pojat Itsenäisyyden tiellä
8400	Seudullinen ympäristötoimi
8401	Löytöeläinen hoito

9. Kuntakonsernirakenne

Konsernirakenne 18.11.2019

Nimi	Koti- paikka	Kunnan omistus- osuus
Tytäryhteisöt		
Kiinteistö Oy Luumäen Valliseppä	Luumäki	100,00 %
Luumäen Energia Oy	Luumäki	100,00 %
Asunto Oy Luumäen Joukolanpuisto	Luumäki	62,30 %
Osakkuusyhteisöt		
Asunto Oy Luumäen Valliheikki	Luumäki	39,06 %
Asunto Oy Luumäen Parsikonpuisto	Luumäki	33,75 %
Kuntayhtymät		
Etelä-Karjalan koulutuskuntayhtymä	Lpr	1,21 %
E-K sosiaali- ja terveystyöryhmä	Lpr	3,62 %
Etelä-Karjalan liitto	Lpr	3,57 %
Yhdistelemättömät osakkuus- ja yhteisyhteisöt		
Asunto Oy Luumäen Rinnepuisto	Luumäki	13,80 %
As Oy Taavetin Käpykuja	Luumäki	26,02 %