



Luumäen kunta

Talousarvio 2021

Taloussuunnitelma 2021 – 2023

Kunnanhallitus 23.11.2020 § 193

Kunnanvaltuusto 7.12.2020 § 36

Sisällys

Talousarvio vuodelle 2021 ja taloussuunnitelma vuosille 2021 – 2023.....	2
1. Yleisperustelut.....	2
1.1. Kuntalain säännökset	2
1.2. Talousarvion rakenne, sisältö ja sitovuus.....	3
1.3. Talousarvion toteutuman raportointi.....	3
1.4. Kansantalouden ja kuntatalouden kehitys.....	3
1.5. Kunnan nykytila ja tulevaisuuden kehitys.....	5
1.6. Taloussuunnitelman laadinnan lähtötilanne	7
1.7. Kunnan organisaatio ja henkilöstö.....	10
1.8. Kuntakonserni.....	10
2. Kuntastrategia	12
3. Käyttötalousosa.....	13
3.1. Kunnanvaltuusto.....	13
3.1.1. Tarkastuslautakunta.....	13
3.2. Kunnanhallitus	14
3.2.1. Elinvoiman edistäminen ja kuntakehitys	16
3.2.2. Hallintopalvelut.....	17
3.3. Sivistyslautakunta.....	18
3.4. Tekninen lautakunta.....	21
3.5. Ympäristölautakunta	22
4. Investointiosa	24
5. Tuloslaskelmaosa.....	26
6. Rahoitusosa	28
7. Kuntakonsernirakenne.....	37
Liite: Luumäen kunnan lausunto Eksotelle toimenpiteistä Eksoten palkkakiistan ratkaisun taloudellisten vaikutusten kattamiseksi.....	38

Talousarvio vuodelle 2021 ja taloussuunnitelma vuosille 2021 – 2023

1. Yleisperustelut

1.1. Kuntalain säännökset

Kuntalain 110 § mukaan ”Valtuuston on vuoden loppuun mennessä hyväksyttävä kunnalle seuraavaksi kalenterivuodeksi talousarvio ottaen huomioon kuntakonsernin talouden vastuut ja velvoitteet. Talousarvion hyväksymisen yhteydessä valtuuston on hyväksyttävä myös taloussuunnitelma kolmeksi tai useammaksi vuodeksi (suunnitelmakausi). Talousarviovuosi on taloussuunnitelman ensimmäinen vuosi.

Talousarvio ja -suunnitelma on laadittava siten, että ne toteuttavat kuntastrategiaa ja turvaavat kunnan tehtävien hoitamisen. Talousarvioon otetaan tehtävien ja toiminnan tavoitteiden edellyttämät määrärahat ja tuloarviot ja siinä osoitetaan, miten rahoitustarve katetaan. Määräraha ja tuloarvio voidaan ottaa brutto- tai nettomääräisenä.

Kunnan toiminnassa ja taloudenhoidossa on noudatettava talousarviota.

Kunnan toiminnan tulee olla toteutettavissa niin, että kunnan talous on tasapainossa eikä kunnan taseeseen synny kattamatonta alijäämää. Jos kunnan taseeseen kertyy alijäämää, sen pitää kattaa 4 vuoden kuluessa tilinpäätöksen vahvistamista seuraavan vuoden alusta lukien (Kuntalaki 110 § 3 mom.).

Kunnan kykyä turvata asukkailleen lainsäädännössä edellytetyt palvelut voidaan joutua selvittämään yhdessä valtion kanssa ns. kriisikuntamenettelyssä (Kuntalaki 118 §):

- jos kunta ei ole kattanut kunnan taseeseen kertynyttä alijäämää Kuntalaissa säädettyssä määräajassa.
- jos asukasta kohden laskettu kertynyt alijäämä on kunnan viimeisessä konsernitilinpäätöksessä vähintään 1 000 euroa ja sitä edeltäneenä vuonna vähintään 500 euroa

tai

- jos rahoituksen riittävyyttä tai vakavaraisuutta kuvaavat talouden tunnusluvut ovat kahtena vuonna peräkkäin täyttäneet kaikki seuraavat raja-arvot:
 1. kunnan konsernituloslaskelman vuosikatteen ja poistojen suhde on alle 80 prosenttia;
 2. kunnan tuloveroprosentti on vähintään 2,0 prosenttiyksikköä korkeampi kuin kaikkien kuntien painotettu keskimääräinen tuloveroprosentti;
 3. asukasta kohden laskettu kunnan konsernitilinpäätöksen lainojen ja vuokravastuiden määrä ylittää kaikkien kuntien konsernitilinpäätöksen lainojen ja vuokravastuiden keskimääräisen määrän vähintään 50 prosentilla;
 4. konsernitilinpäätöksen laskennallinen lainanhoitokate on alle 0,8.

Kuntien olisi tarpeen tunnistaa myös tilanteet, joissa kunta on lähellä raja-arvon täyttymistä. Ns. keltaisina valoina, jotka eivät vielä johda arviointimenettelyyn käynnistämiseen, mutta joiden täytyessä kunnan tulisi kiinnittää erityistä huomiota taloutensa kehitykseen ja analysointiin pidetään:

- Konsernin kertynyt alijäämä on vähintään 500 €/as
- Konsernin vuosikate % poistoista on alle 100
- Tuloveroprosentti on 1,5 % -yks. yli keskimääräisen
- Konsernin lainat ja vastuut ovat 25 % yli keskimääräisen
- Konsernin laskennallinen lainanhoitokate on alle 1,0

1.2. Talousarvion rakenne, sisältö ja sitovuus

Talousarvio jakautuu yleisperustelu-, käyttötalous-, investointi-, tuloslaskelma- ja rahoitusosaan. Yleisperusteluosa sisältää kansan- ja kuntatalouden nykytilan kuvaukset ja kehitysarviot. Käyttötalousosa sisältää lautakuntatasoa sitovat vuosittaiset tavoitteet, mittarit sekä määrärahat ja tuloarviot. Investointiosa sisältää suunnitelmakaudelle suunnitellut investoinnit hankekohtaisesti. Tuloslaskelmaosaan on koottu yhteenveto kuntatason tuloista ja menoista ja rahoitusosa sisältää saatavan ja maksettavan rahan liikkeet mukaan lukien investointimenot ja –tulot.

Valtuustoa sitovat talousarvion sitovuustasot ovat:

- Käyttötalouden sitovuustaso on lautakuntatason toimintakate
- Tuloslaskelman sitovuustaso on tiliryhmätaso
- Rahoitusosan sitovuustaso on rahavirtataso
- Investointiosan sitovuustaso on kokonaistaso. Hankkeille, joiden kustannusarvio on vähintään 1 miljoona euroa, osoitetaan kuitenkin oma määräraha, joka on valtuustoon nähden sitova.

(Kunnanvaltuusto 15.6.2015 § 15, 11.12.2017 § 74 ja 12.11.2018 § 50)

1.3. Talousarvion toteutumisen raportointi

Talouden ja toiminnan toteutuminen talousarviovuoden aikana raportoidaan valtuustolle neljännesvuosittain. Osavuositarkastus annetaan 30.6. tilanteesta ja toteutumaraportti tilanteista 31.3. ja 30.9. Lisäksi kunnanhallitukselle esitetään raportit talouden tilasta sekä talousarvion toteutumisesta kuukausittain. Muille lautakunnille talouden toteutumisesta raportoidaan vähintään neljännesvuosittain. (Hallintosääntö 70 §)

1.4. Kansantalouden ja kuntatalouden kehitys

Kansantalouden kehitys

Valtiovarainministeriön syksyn 2020 taloudellisessa katsauksessa arvioidaan, että Suomen bruttokansantuote supistuu 4,5 % v. 2020. BKT:n arvioidaan kasvavan 2,6 % v. 2021 ja 1,7 % v. 2022. Talouden toipuminen on hidasta taloudenpitäjien alhaisen luottamuksen sekä epävarmuuden kasvun seurauksena. Globaalin pandemian jatkuminen vaikuttaa erityisesti vientiin ja teollisuustuotantoon. Työttömyysaste nousee 8,2 prosenttiin v. 2021. Työllisyysaste palautuu vähitellen, mutta jää 71,9 prosenttiin v. 2024. Vuonna 2020 julkisen talouden alijäämä kasvaa 18 mrd. euroon ja julkisyhteisöjen velka n. 70 prosenttiin suhteessa BKT:hen. Lähivuosina julkisen talouden tulojen ja menojen välinen epätasapaino pienenee, kun talous elpyy ja monet hallituksen päättämät covid-19-epidemiaan liittyvät väliaikaiset tukitoimet päättyvät. Julkinen talous pysyy kuitenkin tuntuvasti alijäämäisenä ja velkasuhde jatkaa kasvuaan.

Kuntien taloudellinen tilanne

Vuoden 2019 tilinpäätöstietojen perusteella kuntatalouden tila heikkeni jo ennen koronapandemiaa. Koronakriisi vaikeutti kuntien tilannetta entisestään vuonna 2020. Koronapandemia on vaikuttanut voimakkaasti kuntien tehtäväkenttään, palvelujen tarpeeseen ja kysyntään sekä kuntatalouteen. Merkittävin vaikutus koronapandemialla on ollut ja tulee olemaan lähivuosina kuntien verotuloihin.

Vuoden 2020 aikana valtio on tukenut kuntia useilla tukipaketeilla, joilla helpotettiin koronapandemiasta ja siihen liittyvistä rajoitustoimista johtuvia kuntien talouden haasteita. Vuonna 2021 kuntia tuetaan kolmella toimenpiteellä, jotka vahvistavat kuntataloutta jo toteutettujen toimenpiteiden lisäksi yhteensä noin 850 milj. eurolla. Toimenpiteet ovat kuntien yhteisöveron jako-osuuden 10 prosenttiyksikön määräaikaisen korotuksen jatkaminen koskemaan verovuotta 2021 (550 milj€), kuntien peruspalvelujen valtionosuuden määräaikainen korottaminen (280 milj€) ja valtionosuuden harkinnanvarasien korotuksen lisäys (20 milj€). Kuntien peruspalvelujen valtionosuuden määräaikainen korottaminen koostuu pääosin kiky-sopimukseen liittyvän valtionosuusvähennyksen poistumisesta. Lisäksi koronavirustilanteesta kunnille aiheutuviin testaus-, jäljitys- ja muihin kustannuksiin varataan vuonna 2021 yli 1,6 mrd. euroa. Kuntien osuutta yhteisöveron tuotosta korotetaan lisäksi pysyvästi 2 prosenttiyksiköllä varhaiskasvatusmaksujen alentamisen johdosta. Kuntien yhteisöveron tuottoon vuonna 2021 vaikuttaa lisäksi jo verovuodelle 2020 tehty jako-osuuden korotus, jonka vaikutus lisää kuntien yhteisöverotuloja 60 milj. eurolla.

Kunnille osoitetaan sekä uusia että laajentuvia tehtäviä, joihin osoitetaan lisärahoitusta: Luumäkeä näistä koskevat suoraan oppivelvollisuuden laajentaminen, varhaiskasvatuksen uudet tukirakenteet sekä oppilas- ja opiskelijahuollon vahvistaminen. Välillisesti Eksoten kautta myös vanhuspalvelujen hoitajamitoitus sekä sote-huollon asiakasmaksujen uudistus vaikuttavat Luumäen talouteen.

Kuntien peruspalvelujen valtionosuus on noin 7,7 mrd. euroa ja verotulomenetysten kompensatiot 2,36 mrd. euroa vuonna 2021. Verrattuna vuoden 2020 varsinaiseen talousarvioon peruspalvelujen valtionosuudet kasvavat yli 600 milj. eurolla. Vuoden 2020 lisätalousarviot huomioiden valtionosuudet vähenevät noin 200 milj. eurolla, mikä kuvastaa valtion vuonna 2020 kunnille osoittaman lisätuen mittaluokkaa.

Kuntatalouden painelaskelma

Valtionvarainministeriön kansantalousosaston laatiman kuntatalouden painelaskelman lähtökohtana on ollut, että valtion tukitoimet vahvistavat kuntataloutta myös vuonna 2021. Pandemiaan liittyvien menojen kasvun arvioidaan maltillistuvan vuonna 2021, mutta tilanteen tekee haastavaksi kuntatalouden tulojen hidas kasvu. Tulojen kasvu jää vaatimattomaksi valtionosuuksien laskiessa noin 0,7 mrd. eurolla, kun kuntatalouden tukitoimet pienentyvät. Kuntatalouden toiminnan ja investointien rahavirta heikkenee painelaskelman mukaan noin 2 mrd. euroa negatiiviseksi ensi vuonna.

Lähteet: Valtiovarainministeriö Kuntatalousohjelma vuodelle 2021, Syksy 2020; Valtiovarainministeriö Taloudellinen katsaus: Syksy 2020; Valtiovarainministeriö, kansantalousosasto: Kuntatalousohjelman painelaskelmakehikko 09/2020

1.5. Kunnan nykytila ja tulevaisuuden kehitys

Väestökehitys Luumäellä

Vuosi	Väestö yhteensä	Muutos edelliseen
2010	5 147	-32
2011	5 119	-28
2012	5 022	-97
2013	4 998	-24
2014	4 954	-44
2015	4 860	-94
2016	4 831	-29
2017	4 747	-84
2018	4 660	-87
2019	4 633	-27
2020	*4 560	-70

*13.11.2020 väestötilaston mukaan Luumäen väkiluku oli 4 560 asukasta (lähde: Kuntanet, CGI).

	2011	2012	2013	2014	2015	2016	2017	2018	2019
Syntyvyys	49	39	31	34	31	30	29	23	24
Kuolleisuus	65	93	77	83	79	69	78	77	67

Väestökehitys Luumäellä on ollut laskeva. Muuttoliike ja syntyvyys eivät korvaa kuolleisuudesta aiheutuvaa väestön vähenemistä. Kuntaan on muuttanut 1.1.2020 - 13.11.2020 yhteensä 144 henkilöä ja kunnasta poismuuttaneita on 177 henkilöä. Samalla ajanjaksolla syntyneitä on tiedossa 21 ja kuolleita 82 henkilöä.

Elinkeinotoiminnan kehitys Luumäellä

Taulukosta käy ilmi aloittaneiden ja lopettaneiden yritysten määrä Luumäellä.

	TOIMIALAT YHTEENSÄ		
	Aloittaneita	Lopettaneita	Yrityskanta
2010	33	20	325
2011	24	16	329
2012	18	22	329
2013	12	12	325
2014	12	22	315
2015	26	16	355
2016	18	20	340
2017	33	15	338
2018	26	4	361
2019	23	18	361

Lähde: Kauppalehden Tietopalvelut

Pitkäaikaistyöttömyyden kehitys vuosina 2014 -2020

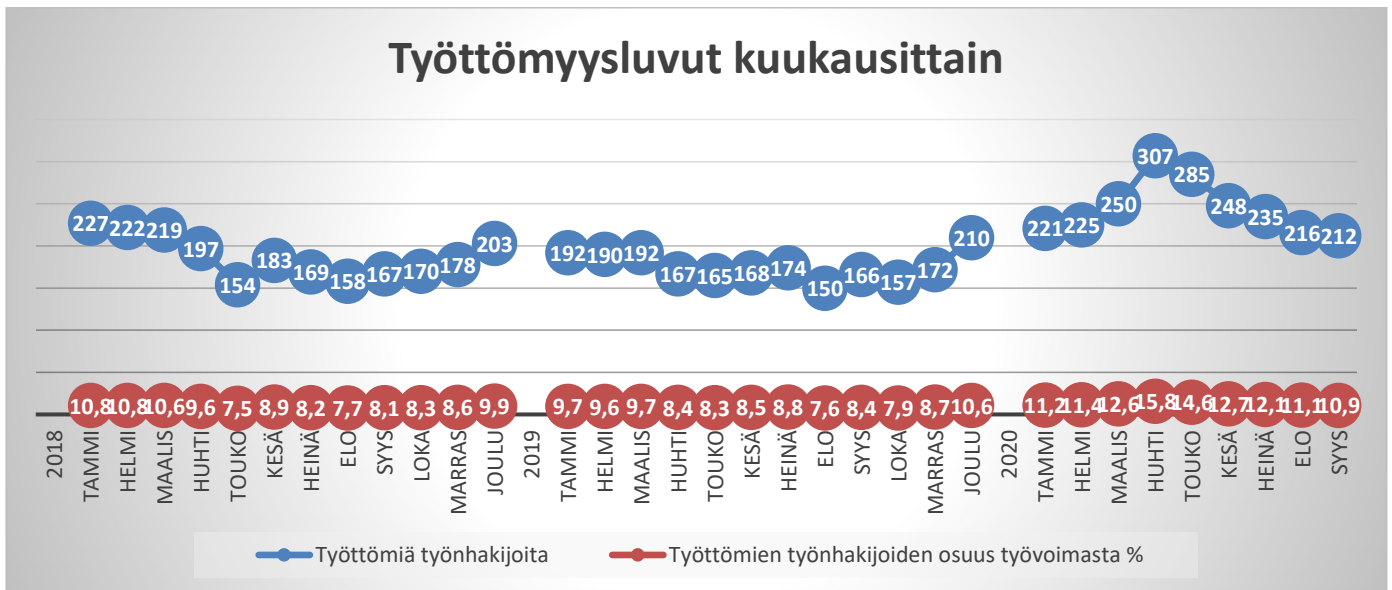
	2014	2015	2016	2017	2018	2019	2020
Tammikuu	80	86	93	92	54	37	46
Helmikuu	80	81	92	80	54	34	40
Maaliskuu	80	82	93	78	49	32	44
Huhtikuu	78	84	91	72	49	35	43
Toukokuu	81	80	95	70	44	35	41
Kesäkuu	74	78	99	65	43	36	41
Heinäkuu	78	75	98	61	43	36	43
Elokuu	78	72	97	57	39	31	47
Syyskuu	78	74	98	56	36	35	48
Lokakuu	80	73	97	54	33	36	
Marraskuu	83	78	94	55	34	37	
Joulukuu	83	89	96	55	37	38	

Pitkäaikaistyöttömien määrä käy ilmi oheisesta taulukosta. Työmarkkinatuen kuntaosuudet maksetaan yli 300 päivän työttömyysjaksoista. Kunta on satsannut työllistymisen edistämiseen ja sillä on ollut selvästi vaikutusta pitkäaikaistyöttömien työllistymiseen ja sitä kautta kuntaosuuksien maksuihin.

maksut yhteensä, tammi - heinäkuu 2015	176 815 €
maksut yhteensä, tammi - heinäkuu 2016	139 889 €
maksut yhteensä tammi – heinäkuu 2017	110 870 €
maksut yhteensä tammi – heinäkuu 2018	110 057 €
maksut yhteensä tammi – heinäkuu 2019	97 219 €
maksut yhteensä tammi – heinäkuu 2020	137 278 €

Työmarkkinatuen kuntaosuudet ovat nousseet vuoden 2020 aikana. Erityisesti yli 50-vuotiaiden ja pitkäaikaistyöttömien osuus on kasvanut edellisvuoteen verrattuna.

Työttömien työnhakijoiden määrä käy ilmi oheisesta taulukosta.



Tulevaisuuden näkymät

Kunnan strategiset riskit liittyvät väestökehityksen ja palvelurakenteen yhteensovittamiseen. Luumäen väestöllinen huoltosuhde (lapsia ja vanhuksia 100 työkäistä kohti) heikkenee Luumäellä koko maata nopeammin ja sen on ennustettu olevan vuonna 2030 jopa 109. Lasten ja nuorten palveluiden tarve vähenee ikäluokkien pienentyessä. Yläkouluikäisten määrä jää alle 100 vuonna 2027 ja toisen asteen koulutukseen (lukio, toisen asteen ammatillinen koulutus) tulevien määrä alittaa 100 vuonna 2030. Palveluiden kysyntä vanhusten käyttämissä sosiaali- ja terveystalouksissa kasvaa, kun yli 74-vuotiaiden määrä kasvaa liki viidenneksellä.

Valtakunnallinen sosiaali- ja terveystalouksien uudistaminen poistaisi sote-palveluiden kasvavan kustannuspaineen kunnilta. Uudistuksessa kustannukset ja tulot siirrettäisiin kunnista perustettaville hyvinvointialueille. Kuntien valtionosuuksista ja veromenetyksien korvauksista poistettaisiin sote-tehtäviä vastaava osuus, kuntien osuutta yhteisöveron tuotosta pienennettäisiin ja kuntien veroprosenttia alennettaisiin jäljelle jäävää kustannusta vastaavasti ja tasasuuruisesti kaikissa kunnissa. Kunnallisvero olisi uudistuksen jälkeenkin kunnan merkittävin tulonlähde, noin 50 % kunnan tuloista. Kiinteistöveron suhteellinen osuus kunnan tuloista kasvaisi selvästi. Valtiovarainministeriön kansantalousohjelman 19.10.2020 julkaistun laskelman mukaan Luumäen kunnan jäljelle jäävät nettomenot olisivat uudistuksen jälkeen noin 11,66 milj.€ ja jäljelle jäävät verotulot ja valtionosuudet yhteensä noin 10,13 milj.€. Laskelma perustuu keskeneräiseen lainvalmisteluun.

1.6. Taloussuunnitelman laadinnan lähtötilanne

Taloussuunnitelman kirjattujen toimielinten toiminnalliset tavoitteet ja investoinnit perustuvat kuntastrategian tavoitteisiin ja edistävät niiden toteutumista.

Kunnanhallitus päätti 20.1.2020 § 2 käynnistää talouden tasapainottamisohjelman vuosille 2020 – 2022. Suunnitelman tavoitteeksi asetettiin saavuttaa talouden tasapaino vuoteen 2024 mennessä. Kunnanhallitus antoi viranhaltijavalmisteluun ohjeen hakea talouden tasapainottamisen keinoja siten, että investoinnit pidetään n. 1 m€ tasolla myös 2021 – 2022, kiinteistöjen käyttöä tiivistetään ja käyttötalouksien säästöjen vaikutus on 2021 loppuun mennessä vähintään 600 000 €.

Taloussuunnitelman valmistelu kunnanhallituksen, lautakuntien ja kunnan johtoryhmän kesken tiiviissä yhteistyössä talouden tasapainottamista tavoitellen. Toimintakuluista on 2020 - 2021 tehty n. 670 000 €:n säästöt, joiden vaikutus on pysyvä.

Seudullisen pelastustoimen, ympäristötoimen ja maaseututoimen sekä Etelä-Karjalan liiton antamat määrärahaesitykset on viety talousarvioon annetun mukaisina.

Etelä-Karjalan sosiaali- ja terveystoimen Eksoten määräraha perustuu arvioon, johon liittyy monia epävarmuustekijöitä. Eksoten hallitus pyysi 26.11.2020 jäsenkunnilta lausunnon toimenpiteistä Eksoten palkkakiistan ratkaisun taloudellisten vaikutusten kattamiseksi. Eksote esittää jäsenkuntien maksuosuuksien korottamista verrattuna aiemmin määriteltyyn maksu-uraan. Taustalla ns. palkkariita, jonka takautuvat kustannukset ovat n. 30 milj€ ja pysyvä kustannusten lisäys 8 – 11 milj€ vuodessa. Maksuosuuksien korotustarpeeseen vaikuttavat myös koronan aiheuttamat kustannukset sekä ennakoitua suurempi palvelutarve. Jäsenkuntien maksuosuuksien korotustarpeeksi vuosina 2020 – 2023 ilmoitetaan 65 milj. €.

Eksoten esitys tarkoittaisi Luumäelle maksuosuuden suurenemista verrattuna kunnanhallituksen hyväksymään talousarvioehdotukseen:

2021	+ 1 099 341
2022	+ 221 618
2023	+ 247 801

Vuoden 2021 maksuosuuteen sisältyisi alijäämien kattamista 1 148 215 €. Hallituksen ehdotukseen talousarvioksi 2021 varattu määräraha on 21 M€.

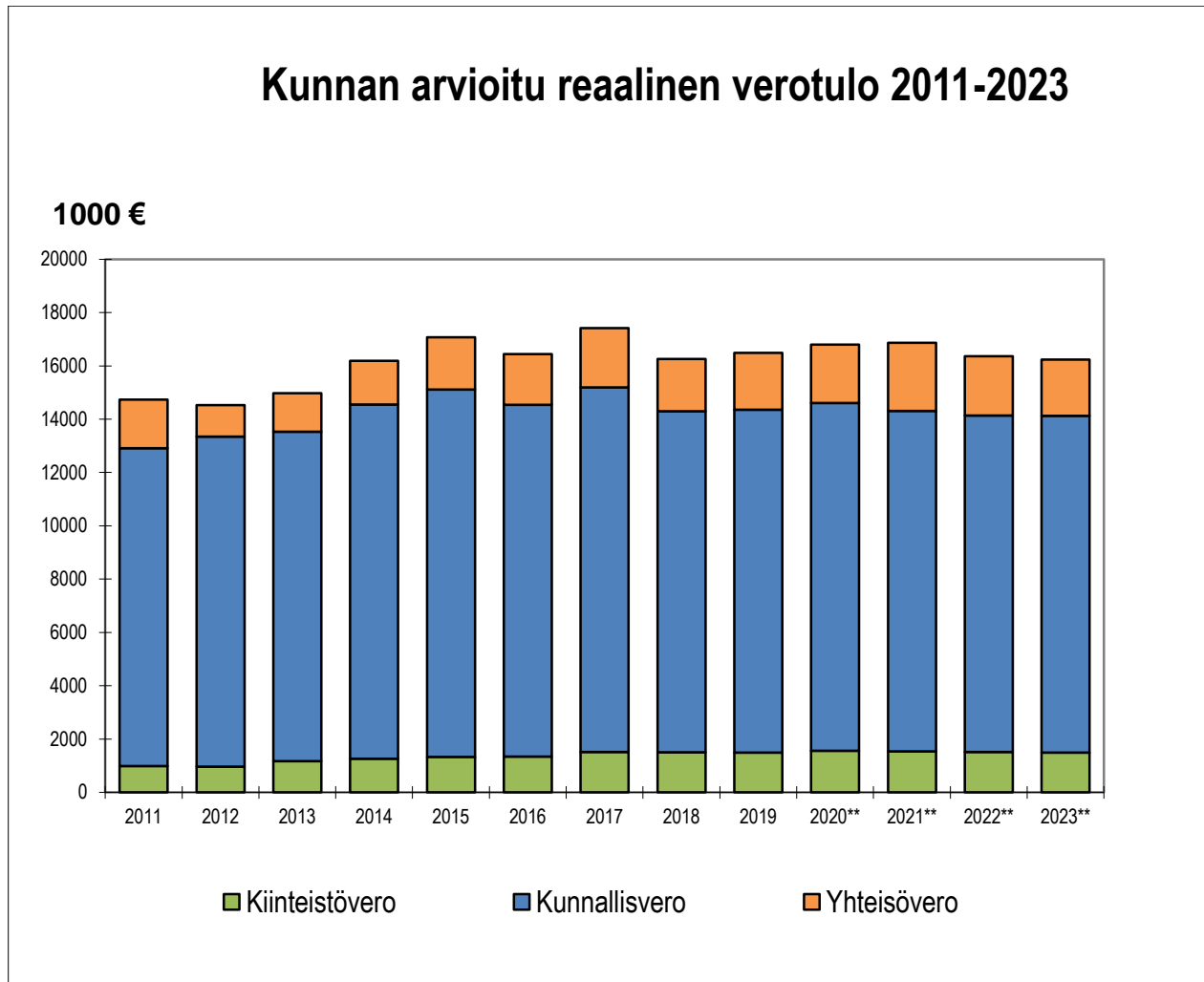
Eksoten valtuusto päättää lopullisesti vuoden 2021 talousarviosta ja taloussuunnitelmasta 2022 – 2023 vasta 17.12.2020. Tarvittaessa Luumäen kunta tekee tilinpäätökseen 2020 pakollisen varauksen sekä alkuvuodesta 2021 lisätalousarvion, joilla Eksoten päätökset otetaan huomioon.

Luumäen kunta toteaa lausunnossaan, että esitetyt korotukset voidaan hyväksyä Eksoten talouden suunnittelun pohjaksi, mutta Eksoten tulee käytettävissä olevin keinoin pyrkiä toteutuvien maksuosuuksien pienentämiseen. Kunnan lausunto liitetään talousarvion liitteeksi.

Henkilöstömenoissa on otettu huomioon kunta-alan virka- ja työehtosopimusten mukaiset palkankorotukset 2021 sekä hyvin maltillisen arvion mukainen palkkakehitys suunnitelmavuosina. Palkkojen sivukulut ja muut henkilökustannukset on laskettu Kuntien eläkevakuutuslaitoksen ja muiden ao. viranomaisten ohjeiden mukaisesti.

Kunnanhallitus, lautakuntien puheenjohtajat ja kunnan johtoryhmä sopivat 5.10.2020, että investointien kokonaistason tulee vuonna 2021 jäädä alle miljoonan euron. Suunnitelmavuosien investoinnit ovat 1,3 – 1,5 milj. euroa vuonna 2022 ja 1,5 – 1,8 milj. euroa vuonna 2023.

Talousarvion verotuloennuste on tavanomaistakin epävarmempi. Se perustuu Kuntaliiton 6.10.2020 veroennustekehikkoon. Ennusteen mukaan verotuloksi on kirjattu 17,698 milj.€. Vielä syyskuussa ennuste oli 16,814 milj.€ eli samalla tasolla kuin ennusteet kevään ja kesän 2020 aikana. Ennusteessa on otettu huomioon kunnille koronatukena suunnattu yhteisöveron jakoperusteiden tilapäinen muutos, jolla kuntien jako-osuutta korotetaan 10 %-yksikköä. Valtion talousarviossa 2021 yhteisöveron jako-osuutta on lisäksi esitetty muutettavaksi pysyvästi kuntien hyväksi 2 %-yksikköä. Tällä kompensoitaisiin varhaiskasvatusmaksujen alennuksesta seuraava kuntien tulomenetys. Ennusteessa ei ole otettu huomioon valmisteilla olevan sosiaali- ja terveystalouden uudistuksen vaikutuksia.



Valtionosuusarvio perustuu peruspalvelujen valtionosuuden osalta valtiovarainministeriön kuntatalousohjelman yhteydessä julkaistuun kuntakohtaiseen laskelmaan, jonka mukaan Luumäen valtionosuuk-sien tilapäinen korotus vuonna 2021 on 230 000 €.

Talousarvion laadintaohjeissa on selvitetty yleiset laadintaohjeet sekä hallintokuntien ja toimielinten toimintaohjeet.

Talousarvion käyttötalousosassa olevat toimintatuotot ja –menot on summattu tuloslaskelmaan pääla-jeittain. Suunnitelman mukaiset poistot perustuvat valtuuston 11.11.2019 hyväksymään poistosuunni- telmaan.

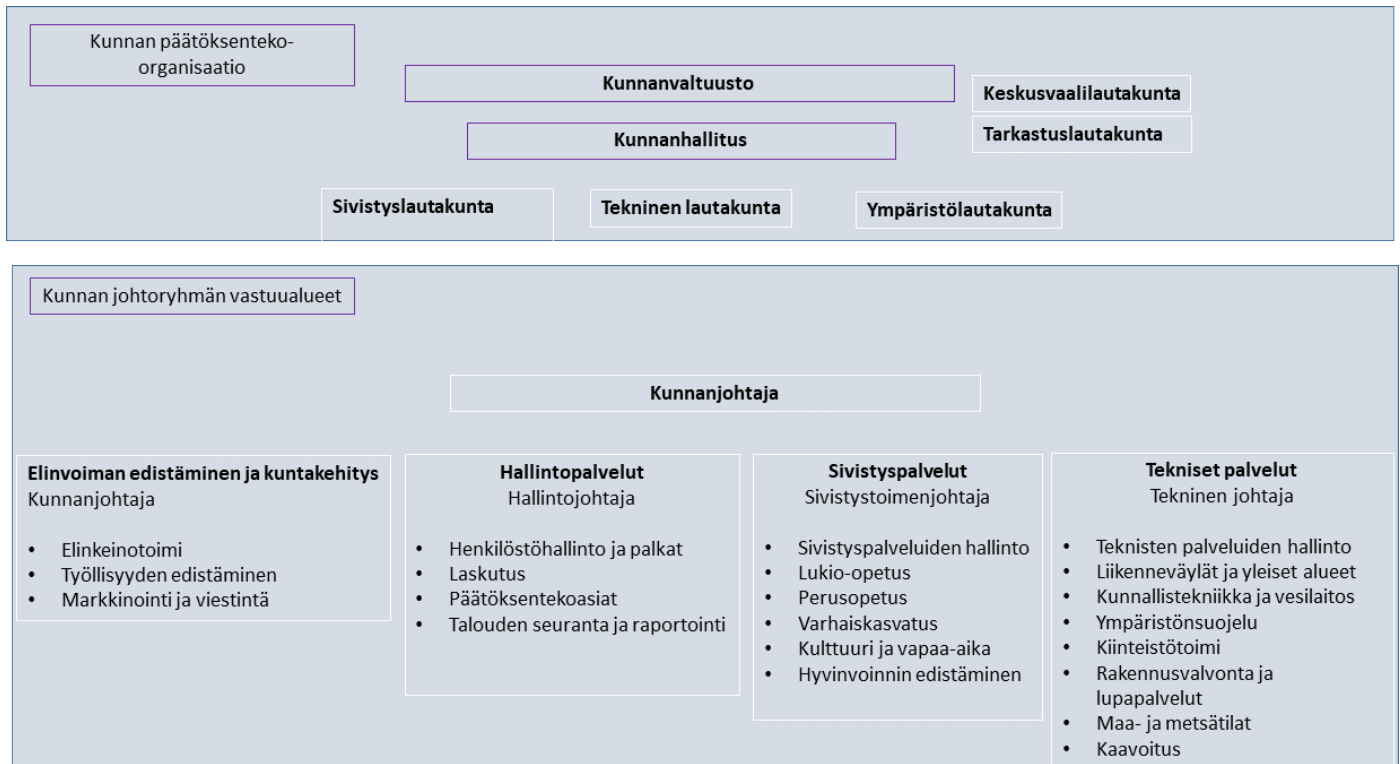
Talousarvion tuloslaskelma vuodelle 2021 osoittaa vuosikatteen ylijäämäksi 948 300 € ja tilikauden tuloksen alijäämäksi 957 400 €. Lopullinen tilikauden yli/alijäämä on alijäämäinen 276 300 €. Kunnan- hallitus on tietoisesti valmistellut talousarvion alijäämäisenä ja informoinut asiasta valmistelun kulu- essa sekä kunnanvaltuustoa että tarkastuslautakuntaa. Vuoden 2020 tilinpäätös muodostuu alijää- mäiseksi. Sekä vuoden 2020 että 2021 tilinpäätöksessä syntyvä alijäämä katetaan käyttäen kunnan taseen edellisten tilikausien yli/alijäämätilillä olevia varoja. Suunnitelmavuosina alijäämä kasvaa ja on 1,6 milj€ vuonna 2022 ja 2,18 milj€ vuonna 2023. Kunnan taseeseen aiemmilta vuosilta kertynyttä yli- jäämää on jäljellä 12,7 milj€.

Vesilaitos on valtuuston 18.6.2018 § 31 tekemän päätöksen mukaisesti kunnan eriytetty taseyksikkö, joten taloussuunnitelma 2021 – 2023 sisältää myös vesilaitoksen tulot ja menot.

Luumäen kunnalla on 2 kunnan 100 % omistamaa tytäryhtiötä, Luumäen Energia ja Kiinteistö Oy Luu- mäen asunnot. Luumäen Energian taloudellinen tulos on viime vuosina ollut hyvä. Tämä mahdollistaa

osingon maksamisen vuonna 2021. Kiinteistö Oy Luumäen asuntojen taloudellinen tilanne on haasteellinen, vaikka yhtiön omistamien kiinteistöjen käyttöaste on pysynyt yli 90 %:n. Kunta on taannut yhtiön velkoja lähes 10,6 milj. euron omavelkaisilla takauksilla. Takausten vakuutena ovat yhtiön omistamat kiinteistöt ja takauksista maksetaan takausprovisiota.

1.7. Kunnan organisaatio ja henkilöstö



Viimeisimmän henkilöstötilinpäätöksen (31.12.2019) mukaan kunnan palveluksessa on 171 henkilöä, joista vakinaisessa palvelussuhteessa 117 henkilöä ja määräaikaisessa palvelussuhteessa 54 henkilöä. Määräaikaiset palvelussuhteet sisältävät työllistämisyksikön palvelussuhteet (10).

Toimialoittain henkilöstö jakautuu seuraavasti:

- yleishallinto 9 henkilöä
- sivistystoimi 127 henkilöä
- tekninen toimi 25 henkilöä
- työllistämisyksikkö 10 henkilöä

1.8. Kuntakonserni

Luumäen kunnan kuntakonserni muodostuu emoyhtiöstä (Luumäen kunta), tytäryhteisöistä (kunnalla yksin tai yhdessä tytäryhteisön kanssa yli 50 % omistusosuus tai määräysvalta), osakkuusyhteisöistä (kunnalla 20 – 50 % omistusosuus ja enintään puolet äänivallasta tai huomattava vaikutusvalta liike-toiminnan ja rahoituksen johtamisessa) sekä kuntayhtymistä, joissa kunta on jäsenenä.

Luumäen kunta tuottaa palvelut sosiaali- ja terveydenhuoltoa lukuun ottamatta pääsääntöisesti itse. Ulkopuolisiin organisaatioihin turvaututaan silloin, kun kunnan oma organisaatio on palvelun järjestämiseen liian pieni tai kun muussa organisaatiossa tuottamisesta saadaan selvää taloudellista tai muuta etua asiakkaille.

Luumäen kunnan konsernirakenne on kuvattu luvussa 9.

Kunnan strateginen tavoite	Strategiasta johdettu toiminnallinen tavoite	Mittari
Houkutteleva ja palveluitaan laadukas	<p><i>KOY Luumäen Luumäen asunnot ja muut asunto-osakeyhtiöt</i></p> <p>Asukkaille tarjotaan viihtyisiä asuinympäristö</p>	<ul style="list-style-type: none"> - Asukasvaihtuvuus alle 15 % vuodessa - Yli 5 v pituisten vuokrasuhteiden määrä 50 % kaikista vuokrasuhteista - Käyttöaste vähintään 95 % vuositasolla
Yritysmuuntoinen ja sijainniltaan loistopaikalla	<p><i>Luumäen Energia Oy:</i></p> <p>Käytetään lämmöntuotantoon 97 % kotimaista energiaa</p>	<ul style="list-style-type: none"> - Megawattitunnit/% energialähde
Taloudeltaan tasapainossa	<p><i>Luumäen Energia Oy:</i></p> <p>Yhtiö toimii kannattavasti ja kykenee huolehtimaan sille kuuluvista hallinto-, kiinteistö- ja lainanhoito-menoista sekä veroista</p>	<ul style="list-style-type: none"> - Ylijäämäinen tilinpäätös - Tulouttaa kunnalle vuosittain erikseen määriteltävän summan
	<p><i>Luumäen Energia Oy:</i></p> <p>Yhtiön hintapolitiikka kilpailukykyinen</p>	<ul style="list-style-type: none"> - Pidetään nykyiset kaukolämpöasiakkaat
	<p><i>KOY Luumäen asunnot:</i></p> <p>Yhtiö toimii kannattavasti ja kykenee huolehtimaan lainanhoito- ja muista menoista sekä huolehtii riittävästä kiinteistöjensä suunnitelmallisesta kunnossapidosta</p>	<ul style="list-style-type: none"> - Tilinpäätös mahdollistaa varausten tekemisen. - Vuosittaiset kunnossapitokustannukset pysyvät talousarvio määrärahojen puitteissa. - Asuntojen täyttöasteessa pyritään 100 %. - Saatavien määrä alenee edellisestä vuodesta - Tyhjien asuntojen osalta mietitään muita käyttötarkeitä tai vuokrausvaihtoehtoja
	<p><i>Muut tytäryhteisöt:</i></p> <p>Yhtiöt toimivat kannattavasti ja huolehtivat kiinteistöjensä kunnossapidosta</p>	<ul style="list-style-type: none"> - Vuosittaiset kunnossapitokustannukset pysyvät talousarviomäärärahojen puitteissa.
	<p><i>Osakkuusyhteisöt:</i></p> <p>Yhtiöt toimivat kannattavasti ja huolehtivat kiinteistöjen kunnossapidosta</p>	<ul style="list-style-type: none"> - Vuosittaiset kunnossapitokustannukset pysyvät talousarviomäärärahojen puitteissa. -Mahdollisimman vähän osaomistusasuntojen takaisin lunastamisia

	<p><i>Kuntayhtymät:</i></p> <p>Toiminta sopimuksenmukaista, tehokasta ja taloudellista</p>	<ul style="list-style-type: none"> - Kustannukset pysyvät sopimuksen mukaisina - Kuntalaiset saavat kattavat ja hyvälaatuiset palvelut ajoissa
	<p><i>Koko konsernia koskevat tavoitteet:</i></p> <p>Konsernivehän alentaminen</p> <p>Investointien tulo-rahoitus %</p> <p>Tilikauden tuloksen kehitys</p> <p>Konsernin pitkäaikaiset vastuut alenevat</p>	<ul style="list-style-type: none"> - Konsernin velkamäärä alenee edellisestä vuodesta. Mittari: konsernin lainat €/asukas - Investointien tulo-rahoitusprosentti nousee edellisestä vuodesta - Konsernin tilikauden tulos on talousarviovuonna positiivinen - Tilinpäätöksessä pitkäaikaiset vastuut edellisvuotta pienemmät

2. Kuntastrategia

Kunnanvaltuusto on kokouksessaan 18.6.2018 § 25 hyväksynyt Luumäen kuntastrategian.



3. Käyttötalousosa

3.1. Kunnanvaltuusto

Kunnanvaltuusto hyväksyy kuntastrategian ja siitä vuosittain toimintasuunnitelmaan johdettavat toiminnalliset tavoitteet sekä talousarvion ja toimintasuunnitelman, joilla näitä tavoitteita toteutetaan.

Tavoitteet

Kuntastrategian mukainen tavoite	Kunnanvaltuuston tavoite	Mittari
Houkutteleva ja palveluitaan laadukas	Kuntastrategia päivitetään ja siitä johdetaan palvelutarpeen kehittämisohjelma	Laadittu
	Kunnan edunvalvonta on suunnitelmallista ja vaikuttavaa	Edunvalvonnalle on määritelty strategiasta johdetut painopistealueet ja toimintalinjat suunnitelmavuosille. Konserniohje päivitetty.
Yritysmyönteinen ja sijainniltaan loistopaikalla	Elinkeinostrategia ja sen toimeenpano-ohjelma laaditaan yhdessä yrittäjien kanssa	Laadittu. Vuosittain toteutettavan elinkeinopoliittisen mittariston tulos Etelä-Karjalan kolmen parhaan joukossa.
Taloudeltaan tasapainossa	Kunnan tulos muodostuu ylijäämäiseksi 2025 tilinpäätökseen mennessä	Konsernin taseeseen ei kerry kattamatonta alijäämää ja alijäämän määrä vähenee suunnitellusti.
	Kuntakonsernin rahoitus on riittävä ja konserni on vakavarainen	Rahoituksen riittävyyttä ja kunnan konsernin vakavaraisuutta kuvaavat talouden tunnusluvut ovat parempia kuin Kuntalain 118 §:ssä määritellyistä raja-arvoista johdetut ns. keltaiset valot.

3.1.1. Tarkastuslautakunta

Tilivelvollinen: Tarkastuslautakunta

Hallintosäännön 79 § mukaan kunnan hallinnon ja talouden ulkoisesta valvonnasta vastaavat tarkastuslautakunta ja tilintarkastaja. Tarkastuslautakunnan päätökset tehdään ilman viranhaltijaesittelyä puheenjohtajan selostuksen pohjalta.

Tarkastuslautakunnan tehtävänä on valmistella kunnanvaltuuston päätettävät kunnan hallinnon ja talouden tarkastamista koskevat asiat sekä arvioida toiminnallisten ja taloudellisten tavoitteiden toteutumista tilinpäätöksen yhteydessä vuosittain. Arvioinnin tulokset raportoidaan valtuustolle vuosittain arviointikertomuksella.

Valtuusto päätti 18.5.2020 § 8 jatkaa BDO Audiator OY:n kanssa tehtyä sopimusta tilintarkastuspalveluista vuosille 2020 - 2021. Vastuullisena tilintarkastajana toimii Ulla-Maija Tuomela.

Kuntalain mukaan tarkastuslautakunta valmistelee hallitukselle esityksen arvioinnin ja tarkastuksen talousarvioksi. Arvioinnin ja tarkastuksen talousarvio muodostaa kunnanhallituksen alaisella hallintopalveluiden toimialalla kustannuspaikan 1200, Tilintarkastus. Tarkastuslautakunta päätti kokouksessaan 6.10.2020 § 13 esittää kunnanhallitukselle ao. kohdassa esitetyn mukaista arvioinnin ja tarkastuksen talousarviota.

Tavoitteet

Kuntastrategian mukainen tavoite	Tarkastuslautakunnan tavoite	Mittari
Houkutteleva ja palveluitaan laadukas. Taloudeltaan tasapainossa	Järjestää kunnan hallinnon ja talouden valvonta niin, että ulkoinen ja sisäinen valvonta yhdessä muodostavat kattavan valvontajärjestelmän.	Arviointikertomus laaditaan toukokuun puoleen väliin mennessä
	Arviointi kohdistetaan tuloksellisuuden kannalta keskeisiin tavoitteisiin ja toimintoihin	Arviointikertomuksessa jokaiselta toimialalta on nostettu vähintään yksi keskeinen tavoite ja toiminto arvioinnin pääkohdaksi
	Kuntastrategian toteutumisen seuranta	Arviointikertomuksessa on arvioitu tavoitteita ja niiden toteutumista kuntastrategiaankin pohjautuen

3.2. Kunnanhallitus

Kunnanhallitus johtaa kunnan toimintaa, hallintoa ja taloutta. Se vastaa mm. kunnan taloudenhoidosta, omistajaohjauksesta sekä sisäistä valvonnasta ja riskienhallinnan järjestämisestä. Hallintosäännön mukaan kunnanhallitus mm. päättää kunnan elinkeinopolitiikan johtamisesta. Kunnanhallitus valmistelee ja toimeenpanee valtuuston päätökset sekä valvoo niiden laillisuutta. Kunnanhallitus on ylin päättävä elin henkilöstöasioissa. (Hallintosääntö 19 §, Kuntalaki 39 §).

Kuntastrategian mukainen tavoite	Kunnanhallituksen tavoite	Mittari
Houkutteleva ja palveluitaan laadukas	Houkutteleviin asumisen edellytyksiin panostaminen	Positiivinen nettomuutto
	Oikein mitoitettut, hyvälaatuiset ja helposti saavutettavat palvelut	Asiakastytyväisyyskysely vuosittain, tyytyväisyysasteikko 1 - 5, tavoite 3,5 Saavutettavuusdirektiivin vaatimukset täyttyvät

	Asumisen ja etätyön monipaikkaisuuden tukeminen	Vapaa-ajan asukkaiden palvelu- ja tietoliikennetarpeet on kartoitettu kyselyllä
	Yhteisöllisyyden tukeminen osallistamalla kuntalaisia ja yhdistyksiä kunnan kehittämiseen	Toteutettu kuntalaisten ja päättäjien tapaaminen 2 kertaa vuodessa Sähköisen vuorovaikutuskanavan käyttöönotto Teams-ympäristössä
Taloudeltaan tasapainossa	Kuntastrategia, väestökehitys ja palvelutarjonta on yhteensovitetty	Kuntastrategiasta johdettu palvelurakenteen kehittämisselma esitetään valtuustolle hyväksyttäväksi talousarvion 2022 yhteydessä; Palvelutuotannon kustannukset ovat maan keskiarvon alapuolella Käyttäjätyytyväisyyskyselyt
	Talouden seurantatietoihin reagoidaan oikea-aikaisesti ja seurannan apuna käytetään toimialakohtaista toimeenpanosuunnitelmaa	Talouden toteuma vastaa talousarvion toimeenpanosuunnitelmaa neljännesvuosittain tarkasteltuna
Hyvinvointiin panostava	Yhteen hiileen puhaltaminen, kannustava henkilöstöpolitiikka	Yhteistyön arviointikeskustelu 1 krt/v luottamushenkilöiden ja viranhaltijoiden kesken, työhyvinvointikysely koko henkilöstölle

Luumäen kunta		100 KUNNANHALLITUS				
	TP 2019	TA 2020	LTK	TA 2021	TS 2022	TS 2023
TOIMINTATUOTOT						
Myyntituotot	-262 168	-268 100	-276 400	-276 400	-257 500	-257 900
Maksutuotot						
Tuet ja avustukset	-62 321	-43 000	-32 000	-32 000	-32 000	-32 000
Vuokratuotot	-58 767	-68 700	-68 700	-68 700	-58 600	-58 600
Muut toimintatuotot	-56 376					
TOIMINTATUOTOT YHT.	-439 632	-379 800	-377 100	-377 100	-348 100	-348 500
TOIMINTAKULUT						
Henkilöstökulut						
Palkat ja palkkiot	473 292	463 600	449 200	449 200	466 800	475 300
Henkilöstökorvaukset	-16 253	-3 000	-3 000	-3 000		
Henkilösivukulut						
Eläkekulut	130 087	130 800	126 900	126 900	124 000	125 500
Muut henkilösivukulut	11 539	16 500	16 400	16 400	17 700	18 100
Muiden palvelujen ostot	688 536	715 360	727 600	727 600	733 400	743 000
Aineet, tarvikkeet ja tavarat	17 821	21 100	41 100	41 100	14 800	14 800
Avustukset	23 674	12 000	12 000	12 000	10 000	10 000

Vuokrakulut	202 342	200 200	200 200	200 200	196 450	196 450
Muut toimintakulut	32 891	41 400	36 400	36 400	36 600	36 600
TOIMINTAKULUT YHT.	1 563 929	1 597 960	1 606 800	1 606 800	1 599 750	1 619 750
TOIMINTAKATE	1 124 297	1 218 160	1 229 700	1 229 700	1 251 650	1 271 250

3.2.1. Elinvoiman edistäminen ja kuntakehitys

Tilivelvollinen: Kunnanjohtaja

Toimialan tehtävänä on kunnan ja kuntakonsernin kokonaisvaltainen kehittäminen elinvoiman ja hyvinvoinnin edistämiseksi. Luumäen kunnan sosiaali- ja terveystalouden järjestämisvastuu on Etelä-Karjalan sosiaali- ja terveystaloudella, minkä vuoksi kunnan vastuulle jää vain hyvinvoinnin ja terveyden edistäminen. Lisäksi kunta tuottaa Eksoten palveluja täydentäviä työllistämispalveluita.

Tehtäväalueet
Viestintä ja markkinointi
Elinkeinoelämän ja työllisyyden edistäminen
Kunnan kehittämishankkeet
Matkailu ja vapaa-ajan asuminen
Eksoten omistajaohjaus
Hyvinvoinnin ja terveyden edistäminen
Työllistämisen edistäminen
Kunnan henkilöstön työhyvinvointi

Kuntastrategian mukainen tavoite	Elinvoiman edistämisen ja kuntakehityksen tavoite	Mittari
Positiivinen imago	Kunta tunnetaan Etelä-Karjalassa, Kymenlaaksossa ja pääkaupunkiseudulla, mielikuva on positiivinen	Markkinointi- ja viestintäsuunnitelma on laadittu
Hyvinvointiin panostava	Eksoten omistajaohjaus on vaikuttavaa	Lähipalveluiden säilyminen: hoitopääsyn nopeus terveysasemalle ei heikkene edellisvuodesta, hoito- ja palvelutakuun toteutuminen
	Kuntalaisten hyvinvoinnin ja terveyden edistäminen on vaikuttavaa	Sotkanet hyvinvointikertomuksessa olevat indikaattorit-> tulokset parantuneet edellisvuodesta.
	Työllistämisyksikkö toimii hyvässä yhteistyössä paikallisten yritysten kanssa ja yksikön asiakkaat työllistyvät avoimille työmarkkinoille kykyjensä mukaisesti tehtäviin	Työmarkkinatuen kuntaosuudet edellisvuoden tasolla, työttömien työnhakijoiden määrä (alle 25 v. ja pitkäaikaistyöttömät) enintään edellisvuoden tasolla.
	Kunnan henkilöstö sitoutuu työhönsä ja kokee voivansa hyvin työssä	Työhyvinvointikysely
Yritysmuotoinen ja sijainniltaan loistopaikalla	Olemassa olevien yritysten toimintaedellytysten turvaaminen mm. kehittämällä yritysvaikutusten arviointia päätöksenteossa; uusien yritysten hankinta ja sijoittumisen tukeminen mm. palvelupaketilla	Aloittaneiden yritysten määrä suurempi kuin lopettaneiden. Uusien yritysten sijoittumispalvelupaketti otettu käyttöön Yhteisöveron tuotto kasvaa jako-osuuden muutoksia enemmän

Luumäen kunta						
200 HYVINVOINNIN JA TERVEYDEN EDISTÄMINEN						
	TP 2019	TA 2020	LTK	TA 2021	TS 2022	TS 2023
TOIMINTATUOTOT						
Myyntituotot	-49 729	-25 000	-25 000	-25 000	-25 000	-25 000
Maksutuotot						
Tuet ja avustukset	-168 418	-180 000	-132 000	-132 000	-166 000	-166 000
Muut toimintatuotot	-1 250					
TOIMINTATUOTOT YHT.	-219 397	-205 000	-157 000	-157 000	-191 000	-191 000
TOIMINTAKULUT						
Henkilöstökulut						
Palkat ja palkkiot	262 237	248 300	175 000	175 000	178 600	178 600
Henkilöstökorvaukset	-6 033	-2 500	-2 500	-2 500		
Henkilösivukulut						
Eläkekulut	45 061	42 200	29 700	29 700	30 300	30 300
Muut henkilösivukulut	6 488	9 400	6 900	6 900	7 100	7 100
Asiakaspalvelujen ostot	19 357 793	20 016 000	21 116 000	21 116 000	21 417 000	21 817 000
Muiden palvelujen ostot	44 968	42 500	46 500	46 500	57 700	58 000
Aineet, tarvikkeet ja tavarat	9 664	10 100	9 700	9 700	10 500	10 500
Avustukset	18 741	26 000	26 000	26 000	26 200	26 200
Vuokrakulut	70 840	70 900	70 900	70 900	66 900	66 900
Muut toimintakulut	1 285	300	300	300		
TOIMINTAKULUT YHT.	19 811 044	20 463 200	21 478 500	21 478 500	21 794 300	22 194 600
TOIMINTAKATE	19 591 647	20 258 200	21 321 500	21 321 500	21 603 300	22 003 600

3.2.2. Hallintopalvelut

Tilivelvollinen: Hallintojohtaja

Toimialan tehtävänä on avustaa valtuustoa, kunnanhallitusta ja kunnanjohtajaa kunnan toimialojen ja konserniin kuuluvien yhteisöjen johtamisessa sekä toimintojen linjauksia koskevien kunnanhallituksen ja valtuuston päätösten valmistelussa ja täytäntöönpanossa. Toimiala vastaa kuntakonsernin yleishallintoon, taloushallintoon, henkilöstöhallintoon, tietohallintoon, riskienhallintaan, hankintoihin ja muihin tukipalveluihin liittyvistä tehtävistä sekä koordinoinnista kunnan eri toimialojen välillä.

Tehtäväalueet
Hallintopalvelut
Henkilöstöhallinto ja palkat
Laskutus
Päätöksenteko
Talouden seuranta ja raportointi

Tavoitteet

Kuntastrategian mukainen tavoite	Hallintopalveluiden tavoite	Mittari
Houkutteleva ja palveluiltaan laadukas	Hallintosäännön uudistaminen sekä yleis-, talous- ja henkilöstöhallinnon sääntöjen ja ohjeiden päivittäminen	Tehty
	Kuntavaalien toteuttaminen	Kuntavaaliaikataulun ja -ohjeistuksen noudattaminen
	Uuden kunnanvaltuuston perehdytyksestä ja työvälisestä huolehtiminen	Valtuutetuilta kerättävä palaute
	Tiedolla johtamisen ja tiedonohjaamisen kehittäminen	Tiedolla johtamisen työkalut on määritelty, kaikille toimialueille on luotu edellytykset aloittaa palveluiden tuotteistaminen
		Dynastyn versiopäivitys on toteutettu ja sähköinen allekirjoitus on otettu käyttöön. Sähköisen arkistoinnin käyttöönoton teknisen toteuttamisen vaihtoehdot on kartoitettu ja siirtymä suunnitelma laadittu.
	Henkilöstön osaaminen on ajantasaista	Hallintopalveluiden henkilöstön ja muun toimistohenkilöstön osaa- miskartoitus on laadittu
Taloudeltaan tasapainossa	ICT- järjestelmien ja niihin liittyvien palveluiden järjestämistapa on kustannustehokas	Tietojärjestelmien hankinta- ja käyttökustannukset eivät nouse yli yleisen kustannuskehityksen ja kehitys on suunnitelmallista sekä ennakoitavaa
	Palkkausjärjestelmä vastaa sovellettavia virka- ja työehtosopimuksia	Kunta-alan virka- ja työehtosopimusten mukainen järjestely on käytetty tukemaan palkkausjärjestelmän kehittämistä
Hyvinvointiin panostava	Työterveyshuollon toimintasuunnitelma ja työsuojelun toimintasuunnitelma konkretisoidaan toimenpiteiksi, joiden tuloksia seurataan	Työhyvinvointikysely
Luonnonläheinen ja ympäristöystävällinen	Hallintopalveluissa vähennetään paperitulosteiden määrä välttämättömään	Tulostuskäytännöistä on sovittu ja tulosteiden tarpeellisuuteen osataan kiinnittää huomiota

3.3. Sivistyslautakunta

Toimialan tilivelvollinen viranhaltija on sivistystoimenjohtaja. Toimiala sivistyslautakunta sisältää seuraavat tulosalueet:

- 320 Varhaiskasvatus
- 400 Perusopetus
- 420 Keskiasteen koulutus
- 440 Aikuiskoulutus
- 510 Kirjasto
- 520 Kulttuuritoimi
- 600 Nuorisotoimi
- 630 Liikuntatoimi

Perustehtävän ja kunnan strategian mukaiset tavoitteet

- | |
|---|
| <ol style="list-style-type: none"> 1. Houkutteleva ja palveluiltaan laadukas 2. Yritysmönteinen 3. Taloudeltaan tasapainossa |
|---|

VARHAISKASVATUS

Varhaiskasvatusta järjestetään Jurvalan ja Taavetin päiväkodeissa. Vuorohoito on keskitetty Taavetin päiväkodin vuororyhmään. Kunnassa toimii yksi perhepäivähoitaja. Esiopetusta järjestetään molemissa päiväkodeissa. Perheet voivat myös valita Kelan kotihoidon- tai yksityisen hoidon tuen lapsensa hoidon järjestämiseksi.

PERUSOPETUS JA LUKIO

Luumäen kunnan kouluverkko muodostuu Kangasvarren 1-6 -luokkien alakoulusta ja Taavetin koulukeskuksesta, jossa sijaitsevat perusopetuksen 1-9 -luokat sekä lukio.

TAITEEN PERUSOPETUS

Etelä-Karjalan kansalaisopisto vastaa lasten ja nuorten kuva- ja käsityötaiteen taiteen perusopetuksesta. Taiteen perusopetus tukee ja laajentaa koulujen antamaa taidekasvatusta.

Musiikkiopistot antavat taiteen perusopetuksen musiikin laajan oppimäärän mukaista opetusta, valmennusta alan ammattiopintoihin sekä järjestävät muuta musiikkikulttuurin kehittämiseen ja ylläpitämiseen liittyvää toimintaa. Luumäellä toimintaa järjestää Pohjois-Kymen musiikkiopisto Taavetin koulukeskuksen tiloissa. Lappeenrannan musiikkiopistosta ostetaan yksittäisiä oppilaspaikkoja opiskelijoiksi hyväksytyille oppilaille.

KANSALAIPOISTO

Etelä-Karjalan kansalaisopisto järjestää Luumäellä koulutus-, kulttuuri- ja harrastusmahdollisuuksia asukkaiden tarpeisiin. Opisto tarjoaa mahdollisuuden monipuoliseen omaehtoiseen opiskeluun, kansalaistaitojen oppimiseen sekä itsensä kehittämiseen elinikäisen oppimisen periaatteen pohjalta.

Kunnan strateginen tavoite	Sivistyslautakunnan tavoite	Mittari
Houkutteleva ja palveluiltaan laadukas	Varhaiskasvatussuunnitelmaa vuodelta 2017 toteutetaan	Varhaiskasvatussuunnitelman mukaista toimintaa kehitetään aktiivisesti perehdyttämällä ja kouluttamalla henkilökuntaa. Seurataan kouluttautumislukumääriä.
	Varhaiskasvatusyksiköt toimivat laadukkaissa tiloissa	Ylläpidetään laatua toiminnallisesti, huolehditaan kiinteistöjen siisteydestä ja hygieniasta. Asiakas- ja työhyvinvointikyselyt.
	Lukio-opetus tuotetaan laadukkaasti	Laadukas, yksilöllinen ohjaus on jatkuvaa ja oppilasta yksilöllisesti tukevaa. Lukio painottaa ja kehittää yrittäjyyskasvatusta. Seurataan oppilasmäärän kehitystä.
	Oppimisympäristöt tukevat liikkunnallisen elämäntavan kehittämistä kunnassa.	Liikkuva koulu ja liikkuva opiskelija – hankkeita sekä ylläpidetään urheiluakatemiaopintomahdollisuuksia.

	Vahvistetaan nuorten osallisuutta	Nuorisovaltuuston toiminta on aktiivista.
Yritysmuutokset	Järjestetään yrittäjyyteen kannustavaa opetusta.	Tehdään tiivistä yhteistyötä Luumäen yrittäjähdistyksen ja paikallisten yritysten kanssa.
Taloudeltaan tasapainossa	Varhaiskasvatus- ja opetuspalveluja kehitetään huomioiden lapsi- ja oppilasmäärät.	Varhaiskasvatuspaikkojen täyttöaste on mahdollisimman korkea, yhdistetään ryhmiä tarvittaessa. Henkilöstön suhdeluvut ovat lainmukaiset.
	Vanhempien ja lasten osallisuutta vahvistetaan toiminnan suunnittelussa	Vanhempainyhdistykset toimivat päiväkodeissa ja kouluissa, oppilaskunnat kouluissa.
	Kehitetään palvelukykyä hyödyntämällä moniammatillista yhteistyötä	Henkilöstökyselyt
Imagoltaan positiivinen	Kehitetään toimintaa aktiivisesti	Omatoimikirjaston käyttöaste on hyvä.

Luumäen kunta		400 SIVISTYSLAUTAKUNTA				
	TP 2019	TA 2020	LTK	TA 2021	TS 2022	TS 2023
TOIMINTATUOTOT						
Myyntituotot	-227 043	-218 300	-218 300	-218 300	-224 100	-224 100
Maksutuotot	-192 677	-188 500	-191 500	-191 500	-206 900	-206 900
Tuet ja avustukset	-129 264	-86 900	-107 900	-107 900	-18 900	-18 900
Vuokratuotot	-39 863	-33 000	-35 800	-35 800	-22 000	-22 000
Muut toimintatuotot	-10 719	-10 500	-10 500	-10 500	-2 500	-2 500
TOIMINTATUOTOT YHT.	-599 566	-537 200	-564 000	-564 000	-474 400	-474 400
TOIMINTAKULUT						
Henkilöstökulut						
Palkat ja palkkiot	4 570 930	4 100 100	4 228 240	4 228 200	4 232 300	4 232 300
Henkilöstökorvaukset	-61 816	-42 300	-42 100	-42 100	-38 500	-38 500
Henkilösivukulut						
Eläkekulut	855 466	774 300	816 400	816 400	789 700	801 100
Muut henkilösivukulut	133 065	158 000	166 400	166 400	164 200	168 400
Asiakaspalvelujen ostot	294 639	205 000	215 000	215 000	208 200	208 200
Muiden palvelujen ostot	1 131 635	1 083 500	1 095 550	1 095 600	1 187 200	1 190 000
Aineet, tarvikkeet ja tavarat	365 808	320 800	353 450	353 500	442 200	418 300
Avustukset	260 317	308 400	308 400	308 400	210 000	210 000
Vuokratulot	2 871 831	2 813 200	2 822 000	2 822 000	2 825 000	2 825 000
Muut toimintakulut	37 220	1 000	11 000	11 000	7 000	7 000
TOIMINTAKULUT YHT.	10 459 095	9 722 000	9 974 340	9 974 400	10 027 300	10 021 800
TOIMINTAKATE	9 859 529	9 184 800	9 410 340	9 410 400	9 552 900	9 547 400

3.4. Tekninen lautakunta

Toimialan tilivelvollinen viranhaltija on tekninen johtaja. Toimiala sisältää seuraavat tulosalueet:

- 700 Tekninen ltk/hallinto
- 720 Liikenneväylät/yleiset alueet
- 740 Kiinteistötoimi
- 760 Maa- ja metsätilat
- 772 Vesilaitos

Teknisen osaston tehtävänä on kunnan teknisten toimintojen ylläpito ja kehittäminen seuraavasti:

- Varmistaa aktiivisella kaavoituksella maankäytön ajantasaisuus ja kehittyminen tulevaisuuden tarpeisiin.
- Ylläpitää ja kehittää kunnan katuja, valaistusta, leikkikenttiä, puistoja sekä torialuetta.
- Huolehtia kunnan omistamasta kiinteistökannasta suunnitelmallisella omaisuudenhallinnalla.
- Huolehtia kaikista kunnan omistuksessa olevista maa-alueista käytön ja tarpeen mukaan.
- Ylläpitää ja kehittää vesihuollon verkostoa ja vedenhankintaa toiminta-alueella.

Kunnan strateginen tavoite	Teknisen lautakunnan tavoite	Mittari
Kasvava, viihtyisä, veto-voimainen elinympäristö	Katuvalaistusten saneeraus Jurvalan alueella kuntoon.	Yli puolet Jurvalan alueen katuvaloista vaihdettu led-valaisimiin = vihreä Puolet Jurvalan katuvaloista uusittu = keltainen Alle puolet Jurvalan katuvalaistuksesta uudistettu = punainen
Taloudeltaan tasapainossa	Asfaltointimäärärahat kohdistettu korjausasfaltointikohteisiin kustannustehokkaasti.	Korjausasfaltointeja on toteutettu yli 9 000 m ² = vihreä Korjausasfaltointeja toteutunut yli 8 000 m ² = keltainen Korjausasfaltointeja toteutunut alle 8 000 m ² = punainen
Imagoltaan positiivinen	Käynnistetään toimenpiteet, jotta ajoneuvojen sähkönlatauspisteitä tarjotaan osana kunnan autopaikkapalveluja.	Useampia paikoitusalueita varustettu käyttäjäystävällisillä latauspisteillä = vihreä Yhdellä paikoitusalueella pystytään palvelemaan useampaa käyttäjää = keltainen Latauspisteet jääneet toteuttamatta tai käytettävyyttä jäänyt vajavaiseksi = punainen

Luumäen kunta						
700 TEKNINEN LAUTAKUNTA						
	TP 2019	TA 2020	LTK	TA 2021	TS 2022	TS 2023
TOIMINTATUOTOT						
Myyntituotot	-898 719	-865 600	-879 000	-879 000	-855 700	-855 700
Maksutuotot		-400	-400	-400	-400	-400
Tuet ja avustukset	-27 671	-12 000	-12 000	-12 000	-12 400	-12 700
Vuokratuotot	-4 436 864	-4 342 200	-4 401 300	-4 401 300	-4 341 600	-4 341 600
Muut toimintatuotot	-47 355	-105 000	-152 700	-152 700	-92 000	-92 000
TOIMINTATUOTOT YHT.	-5 410 609	-5 325 200	-5 445 400	-5 445 400	-5 302 100	-5 302 400
TOIMINTAKULUT						
Henkilöstökulut						
Palkat ja palkkiot	780 283	836 200	813 800	813 800	839 400	862 200
Henkilöstökorvaukset	-14 171	-5 600	-5 400	-5 400	-3 000	-3 000
Henkilösivukulut						
Eläkekulut	189 379	209 600	206 900	206 900	200 600	204 000
Muut henkilösivukulut	21 547	31 100	30 900	30 900	32 500	33 400
Asiakaspalvelujen ostot						
Muiden palvelujen ostot	1 159 974	1 047 900	1 084 600	1 084 600	1 031 800	1 056 100
Aineet, tarvikkeet ja tavarat	941 210	1 014 400	989 900	989 900	1 027 400	1 039 400
Avustukset	139 000	224 000	164 500	164 500	127 000	127 000
Vuokrakulut	195 613	232 200	235 100	235 100	218 000	218 600
Muut toimintakulut	43 896	6 400	6 300	6 300	7 800	8 100
TOIMINTAKULUT YHT.	3 456 731	3 596 200	3 526 600	3 526 600	3 481 500	3 545 800
TOIMINTAKATE	-1 953 878	-1 729 000	-1 918 800	-1 918 800	-1 820 600	-1 756 600

3.5. Ympäristölautakunta

Toimialan tilivelvollinen viranhaltija on tekninen johtaja. Toimiala sisältää seuraavat tulosalueet

- 810 Rakennusvalvonta
- 820 Pelastustoimi
- 830 Ympäristöterveydenhuolto

Ympäristölautakunta

- rakennustarkastuksen tavoitteena on neuvonnan, rakennuslupakäsittelyn ja valvonnan avulla edistää ympäristöön sopeutuvaa terveellistä, viihtyisää ja toimivaa rakennettua ympäristöä.
- ympäristönsuojelu-, jäte-, maa-aines- ym. lakien valvonnalla pyritään pitämään Luumäen kunnan ympäristön tila vakaana ja jopa parantamaan sitä.
- Pelastustoimi ja Ympäristötoimi ovat sopimuksilla Lappeenrannan konsernin hoidossa. Sopimuksia koskevat maksusuudet ovat ympäristölautakunnan budjetissa.

Kunnan strateginen tavoite	Ympäristölautakunnan tavoite	Mittari
Voimakkaasti elävä	Viranhaltijapäätöksinä tehtävät lupa-, ilmoitus- ja lausuntoasiat ratkaistaan 4 viikon kuluessa hakemuksen ja sen täydennysten saapumisesta.	Lupien käsittelyaika keskimäärin 4 viikkoa = vihreä Lupien käsittelyaika keskimäärin alle 5 viikkoa = keltainen Lupien käsittelyaika keskimäärin yli 5 viikkoa = punainen

Luumäen kunta		800 YMPÄRISTÖLAUTAKUNTA				
	TP 2019	TA 2020	LTK	TA 2021	TS 2022	TS 2023
TOIMINTATUOTOT						
Myyntituotot	-915	-1 300	-1 300	-1 300		
Maksutuotot	-76 691	-84 300	-86 300	-86 300	-84 000	-84 000
Tuet ja avustukset	-57 100	-160 000	-89 000	-89 000		
Vuokratuotot						
Muut toimintatuotot						
TOIMINTATUOTOT YHT.	-134 706	-245 600	-176 600	-176 600	-84 000	-84 000
TOIMINTAKULUT						
Henkilöstökulut						
Palkat ja palkkiot	137 703	125 200	160 600	160 600	120 100	110 500
Henkilöstökorvaukset	-4 363	-500	-500	-500		
Henkilösivukulut						
Eläkekulut	35 658	36 000	42 600	42 600	34 300	32 700
Muut henkilösivukulut	3 508	4 700	6 300	6 300	4 600	4 100
Muiden palvelujen ostot	613 993	724 600	658 600	658 600	615 800	617 000
Aineet, tarvikkeet ja tar- varat	9 007	3 500	3 300	3 300	3 600	3 600
Vuokrakulut	136 200	136 200	138 200	138 200	136 200	136 200
Muut toimintakulut	9 982					
TOIMINTAKULUT YHT.	941 688	1 029 700	1 009 100	1 009 100	914 600	904 100
TOIMINTAKATE	806 982	784 100	832 500	832 500	830 600	820 100

4. Investointiosa

LUUMÄEN KUNTA								
					u=uusinvestointi			
					l = laajennus			
					k = korvaus			
INVESTOINTIOHJELMA 2021-2023								
Ku st. pk	Pro- jekti		Suunnitt. vuosien kust.arvio	Inv laatu	2021	2022	2023	
9600 KUNNANHALLITUS								
	104	ICT-järjestelmät		k	53 000	35 000	35 000	Dynastyn päivitys -21, (kotisivut, sähköinen allekirjoitus ja arkistointi -22 ja -23)
	106	Osaomistusasuntojen velkaosuudet ja lunastukset		u	260 000			Parsikonpuiston asuntoja arvioitu 4 kpl osaomistusjärjestelyn purkaantuumiin
9620 HYVINVOINNIN JA TERVEYDEN EDISTÄMINEN								
	105	Ajoneuvon hankinta työllistämisyksikölle		k	15 000			Vanha auto korjauskelvoton
		Hyvinvointiasema	200 000	k tai u			200 000	Sotokeskus toteutussuunnittelu. Edellyttää jo periaatepäätöksen yli 4 miljoonan investoinnista vuosille -24 ja -25.
9640 SIVISTYSTOIMI								
	362	Koulukeskuksen keittöön laitteiden uusimista	70 000	k		70 000		1995 - 2004 hankittujen laitteiden uudishinnat
9670 TEKINEN TOIMI								
	732	Maanhankinta	36 000	u	12 000	12 000	12 000	Katualue ym. pieniä tarpeita varten

	733	Taavetin jäähallin rungon korjausta	500 000	k		500 000		suunnittelijan kustannusarvio
	735	Vuosittaiset asfaltoinnit	300 000	u/k	100 000	100 000	100 000	Korjauksia ja uudisasfaltointeja
	737	Leikkipuistot ja yleiset alueet	36 000	u/k	12 000	12 000	12 000	
		Jäähallin kylmälaitteiston saneeraus	165 000	k		165 000		Laitetoimittajan kustannusarvio
	739	Katuvalaistuksen saneeraus	350 000	k	150 000	150 000	50 000	Saneeraukset päätökseen 2023
	755	Liikennemerkki- ja opastemaalasuudistus	12 000	k	12000			Tieliikennelain muutokset
	756	Ympäristönhoitokone lisälaitteineen		k	100 000			Palaneen ympäristönhoitokoneen ja isomman traktorin tilalle
		Taavetin koulukeskuksen kellarikorjaus	400 000	k			400000	Vahasen suunnitelmat
		Koulutien kevyenliikenteen väylä (myös maisemointitarvetta samassa yhteydessä)	78 000	u			78000	Ei vielä suunnitelmia
		JoukolanPTS-toimenpiteet	460 000	k		60000	400000	julkisivujen ja vesikaton kunnostus suunnittelu 2022 ja toteutus 2023
		Traktorin vaihto	22 000	k			22 000	
	742	Hankesuunnittelu-määräraha	150 000	u	50 000	50 000	50 000	Tulevat hankkeet mm. sotekeskus ja Palanutkangas
		Kunnallistekniikan korjausvelkasaneeraus					400 000	Kohde tarkentuu
	745	Kunnan infran korjausinvestoinnit	430 000	k	215 000	215 000		Vallaherrankuj., vesitorni, put-sari., viemärit
	757	Lepolan ranta-alue	130 000	u	130 000			Ehdollinen: jos saadaan lähivirkistysalueiden kehittämiseen tarkoitettu valtionavustus
		valtionavustus 50 %	-65 000		-65 000			
9680 YMPÄRISTÖLAUTAKUNTA								
		Menot yhteensä	4 237 000		1 109 000	1 369 000	1 759 000	
		Tulot yhteensä	-65 000		-65 000	0	0	
INVESTOINNIT YHTEENSÄ			4 172 000		1 044 000	1 369 000	1 759 000	

5. Tuloslaskelmaosa

Tuloslaskelma on määrämuotoinen laskelma siitä, kuinka tulorahoitus riittää palvelutoiminnan menoihin, korko- ja muihin rahoitusmenoihin, pitkävaikutteisen omaisuuden jaksottamisesta aiheutuviin poistoihin ja arvonalentumisiin. Laskelmassa esitetään myös tuloksen käsittelyerät.

Tuloslaskelman toimintakate ilmoittaa, paljonko käyttötalouden kuluista jää katettavaksi verotuloilla ja valtionosuuksilla. Vuosikate eli kunnan rahoitustulos ilmoittaa riittääkö kunnan tulorahoitus kattamaan käyttöomaisuuden poistot. Tilikauden tulos on tilikaudelle jaksotettujen tulojen ja menojen erotus, joka lisää tai vähentää kunnan omaa pääomaa.

Luumäen kunta	TP 2019	TA 2020	LTK	TA 2021	TS 2022	TS 2023
TULOSLASKELMA						
TOIMINTATUOTOT						
Myyntituotot	-1 438 574	-1 378 300	-1 400 000	-1 400 000	-1 362 300	-1 362 700
Maksutuotot	-269 368	-273 200	-278 200	-278 200	-291 300	-291 300
Tuet ja avustukset	-444 774	-481 900	-372 900	-372 900	-229 300	-229 600
Vuokratuotot	-4 535 494	-4 443 900	-4 505 800	-4 505 800	-4 422 200	-4 422 200
Muut toimintatuotot	-115 700	-115 500	-163 200	-163 200	-94 500	-94 500
TOIMINTATUOTOT YHT.	-6 803 910	-6 692 800	-6 720 100	-6 720 100	-6 399 600	-6 400 300
TOIMINTAKULUT						
Henkilöstökulut						
Palkat ja palkkiot	6 224 445	5 773 400	5 826 840	5 826 800	5 837 200	5 858 900
Henkilöstökorvaukset	-102 636	-53 900	-53 500	-53 500	-41 500	-41 500
Henkilösivukulut						
Eläkekulut	1 255 651	1 192 900	1 222 500	1 222 500	1 178 900	1 193 600
Muut henkilösivukulut	176 147	219 700	226 900	226 900	226 100	231 100
Asiakaspalvelujen ostot	19 652 432	20 221 000	21 331 000	21 331 000	21 625 200	22 025 200
Muiden palvelujen ostot	3 639 106	3 613 860	3 612 850	3 612 900	3 625 850	3 664 050
Aineet, tarvikkeet ja tavarat	1 343 510	1 369 900	1 397 450	1 397 500	1 498 500	1 486 600
Avustukset	441 732	570 400	510 900	510 900	373 200	373 200
Vuokrakulut	3 476 826	3 452 700	3 466 400	3 466 400	3 442 550	3 443 150
Muut toimintakulut	125 274	49 100	54 000	54 000	51 400	51 700
TOIMINTAKULUT YHT.	36 232 487	36 409 060	37 595 340	37 595 400	37 817 400	38 286 000
TOIMINTAKATE	29 428 577	29 716 260	30 875 240	30 875 300	31 417 800	31 885 700
Verotulot	-16 786 899	-16 252 000	-17 698 000	-17 698 000	-17 529 000	-17 635 000
Valtionosuudet	-12 032 244	-13 082 900	-13 623 623	-13 623 600	-12 810 200	-12 938 700
Rahoitustuotot ja -kulut						
Korkotuotot	-100 509	-188 000	-168 000	-168 000	-168 600	-168 200
Muut rahoitustuotot	-1 411 840	-467 400	-447 400	-447 400	-456 400	-453 400
Korkokulut	26 431	31 000	31 000	31 000	30 400	29 800
Muut rahoituskulut	78 273	32 400	82 400	82 400	82 500	82 500

VUOSIKATE	-798 211	-210 640	-948 383	-948 300	566 500	802 700
Poistot ja arvonalentumiset						
Suunn.mukaiset poistot	2 201 007	2 323 400	1 905 700	1 905 700	1 820 400	2 118 300
TILIKAUDEN TULOS	1 402 796	2 112 760	957 317	957 400	2 386 900	2 921 000
Poistoeron lis.(-)tai väh.(+)	-158 033	-752 900	-681 100	-681 100	-748 000	-742 000
Varausten lis.(-)tai väh.(+)	-600 000					
TILIKAUDEN YLIJÄÄMÄ (ALIJÄÄMÄ)	644 763	1 359 860	276 217	276 300	1 638 900	2 179 000

6. Rahoitusosa

Rahoitusosassa osoitetaan rahoituslaskelmakaavan muodossa se, miten talousarvio vaikuttaa kunnan maksuvalmiuteen. Tuloslaskelma- ja investointiosasta siirtyvien erien lisäksi rahoituslaskelmassa esitetään anto- ja ottolainauksen lainakannan muutokset sekä oman pääoman muutokset ja rahoituslaskelman vaikutukset maksuvalmiuteen. Taloussuunnitelmavuosien omarahoitteiset investoinnit vaikuttavat kunnan maksuvalmiutta alentavasti.

Luumäen kunta		Rahoituslaskelmaennusteet			
Selite	TP2019	TA2020 + muutos	TA2021	TS2022	TS2023
Toiminnan rahavirta					
Vuosikate	798 213,35	210 640	948 300	-566 500	-802 700
Satunnaiset erät					
Tulorahoituksen korjauserät	-939 291,77	-50 000	-50 000	-50 000	-50 000
Investointien rahavirta					
Investointimenot	-3 627 865,62	-879 000	-1 109 000	-1 369 000	-1 759 000
Rahoitusosuudet inv.menoihin	242 000,00		65 000		
Pysyvien vastaavien hyöd.luovutustulot	38 965,73	100 000	100 000	100 000	100 000
Toiminnan ja investointien rahavirta	-3 487 978,31	-618 360	-45 700	-1 885 500	-2 511 700
Rahoituksen rahavirta					
Antolainauksen muutokset					
Antolainasaamisten lisäykset					
Antolainasaamisten vähennykset	0	35 000	35 000	35 000	35 000
Lainakannan muutokset					
Pitkäaikaisten lainojen lisäys	1 000 000,00	1 000 000			
Pitkäaikaisten lainojen vähennys	-9 599,56	-109 600	-143 600	-143 600	-143 600
Lyhytaikaisten lainojen muutos					
Muut maksuvalmiuden muutokset	-833 566				
Oman pääoman muutokset					
Vaikutus maksuvalmiuteen	-3 331 144	307 040	-154 300	-1 994 100	-2 620 300
Rahavarat 31.12.	9 790 459,08	10 097 499	9 943 199	7 949 099	5 328 799
Rahavarat 1.1.	13 121 603,33	9 790 459	10 097 499	9 943 199	7 949 099
Tavoitteet ja tunnuslukujen tavoitearvot					
Toiminnan ja investointien rahavirran kertymä		-4 106 338	-4 152 038	-6 037 538	-8 549 238
Investointien tulorahoitus	24 %	27 %	86 %	-41 %	-46 %
Lainanhoitokate	1,65	2,29	5,25	-3,43	-4,80
Kassan riittävyys, pv	99	108	104	92	66
Kunnan lainanhoitokyky on hyvä, kun tunnusluvun arvo on yli 2, tyydyttävä kun tunnusluku on 1–2 ja heikko kun tunnusluvun arvo jää alle yhden.					

TALOUSARVION MÄÄRÄRAHOJEN JA TULOARVIOIDEN YHTEENVETO			
	Sitovuus	Määrärahat	Tuloarviot
KÄYTTÖTALOUSOSA			
Hallinto	N	-1 606 800	377 100
Hyvinvoinnin ja terveyden edistäminen	N	-21 478 500	157 000
Sivistystoimi	N	-9 974 400	564 000
Tekninen toimi	N	-4 535 700	5 622 000
TULOSLASKELMAOSA			
Verotulot	B		17 698 000
Valtionosuudet	B		13 623 600
Korkotulot	B		168 000
Muut rahoitustulot	B		447 400
Korkomenot	B	-31 000	
Muut rahoitusmenot	B	-82 400	
Satunnaiset erät			
INVESTOINTIOSA			
Kunnanhallitus			
Aineettomat hyödykkeet		-53 000,00	
Osakkeet ja osuudet		-260 000,00	
Hyvinvoinnin ja terveyden edistäminen			
Koneet ja kalusto		-15 000,00	
Tekninen toimi			
Kiinteä omaisuus		-651 000,00	
Pysyvien vastaavien hyödykk.luovutustulot			100 000
Tulorahoituksen korjauserät		-50 000,00	
RAHOITUSOSA			
Antolainauksen muutokset			
Antolainasaamisten lisäykset	B		
Antolainasaamisten vähennykset	B		35 000
Lainakannan muutokset			
Pitkäaikaisten lainojen lisäys	B		
Pitkäaikaisten lainojen vähennys	B	-143 600	
Lyhytaikaisten lainojen muutos	N		
Oman pääoman muutokset	B		
Vaikutus maksuvalmiuteen			89 300
TALOUSARVION LOPPUSUMMA		-38 881 400	38 881 400

Henkilöstösuunnitelma

Toimielin/tulosyksikkö	Virka- tai toiminimike	TP 2019	TA 2020	TA 2021	TS 2022	TS 2023
100 Kunnanhallitus						
Yleishallinto	Kunnanjohtaja	1	1	1	1	1
	Hallintojohtaja	1	1	1	1	1
	Hallintosihteeri	1	1	1	1	1
	Palvelusihteeri	1,6	1,6	1,6	1,6	1,6
	Laskentasihteeri	2	2	2	2	2
	Henkilöstösihteeri	1	1	1	1	1
Elinkeinotoimi	Yritysasiamies, ma	0,5	0,5	0	0	0
	Markkinointiasistentti, ma	1	1	0	0	0
	Tiedottaja			1	1	1
100 Kunnanhallitus yhteensä		9,1	9,1	8,6	8,6	8,6
200 Hyvinvointi ja terveys						
Perusturva	Palvelujohtaja	1	1	0	0	0
	Yritysasiamies/työllistämisyksikkö, ma	0,5	0,5	0	0	0
	Työll.yks.ohjaaja, ma (Helmisen rahasto)	2	2	2	2	2
200 Hyvinvointi ja terveys yhteensä		3,5	3,5	2	2	2
400 Sivistyslautakunta						
Perusopetus/						
Sivistystoimisto	Sivistystoimenjohtaja	1	1	1	1	1
	Palvelusihteeri	1	1	1	1	1
Kangasvarren koulu						
Vakinainen henkilöstö						
	Luokanopettaja	6	2	3	3	3
	Lehtori (perusopetuksen yhteinen)	1	1	1	1	1
	Erytisopettaja (perusopetuksen yhteinen)	1	1	1	1	1
	Ravitsemistyöntekijä	1	0,5	0,5	0,5	0,5
	Koulunkäyntiavustaja-iltapäivätoiminnanohjaaja	1	1	1	1	1
Määräaikainen henkilöstö						
	Luokanopettaja		2	0	0	0
	Koulunkäyntiavustaja	1	1	1	1	1
	Ravitsemistyöntekijä		0,5	0,5	0,5	0,5
Taavetin koulu	Rehtori	0,7	0,7	0,7	0,7	0,7
	Lehtori	16	16	13	13	13

	Erityisopettaja	4	4	5	5	5
	Tuntiopettaja	1	1	1	1	1
	Luokanopettaja	10	10	9	9	9
	Ruokapalveluesimies	1	1	1	1	1
	Ruokapalvelutyöntekijä	2,5	3	3,5	3,5	3,5
	Toimistovirkailija	1	1	1	1	1
	Koulunkäyntiavustaja	8	8	8	8	8
	Koulunkäyntiavustaja- iltapäivätoiminnanohjaaja	1	1	1	1	1
Keskiasteen koulutus						
Taavetin lukio	Rehtori	0,4	0,1	0,3	0,3	0,3
	Lehtori	6	6	6	6	6
Hallinto ja koulutoimi yhteensä		64,6	62,8	59,5	59,5	59,5
Varhaiskasvatus						
Vakinainen henkilöstö						
	Varhaiskasvatuspääällikkö	-	-	-	-	-
	Palvelusihteeri	0,4	0,4	0,4	0,4	0,4
	Varhaiskasvatuksen erityisopettaja	1	1	1	1	1
Taavetin päiväkoti	Päiväkodin johtaja	1	1	1	1	1
	Varhaiskasvatuksen opettaja	6	6	6	6	6
	Lähihoitaja	9	9	9	9	9
	Päiväkotiapulainen	2	2	2	2	2
	Perhepäivähoitaja	1	1	1	1	1
Jurvalan päiväkoti	Päiväkodin johtaja	1	1	1	1	1
	Varhaiskasvatuksen opettaja	3	3	3	3	3
	Lähihoitaja	6	6	5	5	5
	Laitosapulainen	1	1	1	1	1
Vakinainen henkilöstö yht.		31,4	31,4	30,4	30,4	30,4
Määräaikainen henkilöstö						
Taavetin päiväkoti	Varhaiskasvatuksen opettaja	3	3	3	3	3
	Lähihoitaja	1	1	1	1	1
Jurvalan päiväkoti	Varhaiskasvatuksen opettaja	3	3	3	3	3
Määräaikainen henkilöstö yht.		7	7	7	7	7
Varhaiskasvatus yhteensä		38,4	38,4	37,4	37,4	37,4
Kirjastotoimi						
	Kirjastonjohtaja	1	1	0,6	0,6	0,6
	Kirjastovirkailija					
	- vakinainen	2	2	3	3	3
	- määräaikainen	2	2	1	1	1
Kirjastotoimi yhteensä		5	5	4,6	4,6	4,6

Nuoriso/liikuntatoimi

	Vapaa-aikasihteeri	-	-	-	-	-
	Nuorisotyöntekijä	1	1	1	1	1
	Nuorisotyöntekijä, ma	0,8	0,8	0	0	0
	Liikunnanohjaaja	1	1	1	1	1
	Nuoriso/liikuntatoimi yhteensä	2,8	2,8	2	2	2

400 Sivistyslautakunta yhteensä	110,8	109	103,5	103,5	103,5
--	--------------	------------	--------------	--------------	--------------

700 Tekninen lautakunta

Hallinto	Tekninen johtaja	1	1	1	1	1
	Kunnanrakennusmestari	1	1	1	1	1
	Toimistosihtööri	1	1	1	1	1
Asuntotoimi	Asuntosihtööri	-	-	-	-	-
	Toimistovirkailija	-	-	-	-	-
Kiinteistötoimi						
Talonmiespalvelut	Kiinteistönhoitaja	3,5	3,5	3,5	3,5	3,5
Siivouspalvelut	Siivooja	9	9	9	9	9
Kunnossapitopal- velut	Kiinteistömestari	0,5	0,5	0,5	0,5	0,5
	Kunnossapitotyöntek. (T)	-	-	-	-	-
	Rakennusmies (T)	-	-	-	-	-
	Rakennusmies	1	1	1	1	1
	Puutarhuri	1	1	1	1	1
	T = tuntipalkkainen					
Lämpölaitos	Lämpölaitoksenhoitaja	-	-	-	-	-
Vesihuoltolaitos	Vesilaitoksen hoitaja	2	2	2	2	2
Liikuntapaikat	Liikuntapaikkojen hoit.	1	1	1	1	1

700 Tekninen lautakunta yhteensä	21	21	21	21	21
---	-----------	-----------	-----------	-----------	-----------

800 Ympäristölautakunta

	Rakennustarkastaja	1	1	1	1	1
	Ympäristönsuojelusihteeri	1	1	1	1	1
	Palvelusihteeri	1	1	1	1	1

800 Ympäristölautakunta yhteensä	3	3	3	3	3
---	----------	----------	----------	----------	----------

Koko kunta yhteensä	147,4	145,60	138,10	138,10	138,10
----------------------------	--------------	---------------	---------------	---------------	---------------

Talousarvio- ja suunnitelmarakenne

100 KUNNANHALLITUS

110 Vaalit

- 1100 Valtiolliset vaalit
- 1101 Kunnalliset vaalit

120 Tilintarkastus

- 1200 Tilintarkastus

130 Yleishallinto

- 1300 Kunnanvaltuusto
- 1301 Kunnanhallitus
- 1302 Toimikunnat
- 1303 Edustus
- 1340 Hallintotoimisto
- 1344 Tietoverkko
- 1345 Yhteiset toimistopalvelut
- 1351 Työhyvinvointi ja yhteistoiminta
- 1355 Työterveyshuolto
- 1357 Henkilöstöpalvelut
- 1360 Taloustoimisto
- 1370 Sidosyhteisöt

140 Työllistäminen

- 1401 Nuorten kesätyö

160 Elinkeinotoimi

- 1601 Yleinen elinkeinotoimi
- 1605 Joukkoliikenne
- 1611 Mint- E-K pienen kuntien innov.
- 1614 Kannuskoski-kylään, yritysryhmä
- 1620 Kunnan markkinointi

170 Maataloustoimi

- 1700 Maataloustoimi/hallinto
- 1701 Maatalouden kehittäminen
- 1702 Maaseudun kehittämishanke

200 HYVINVOINTI JA TERVEYDEN EDISTÄMINEN

200 Hyvinvointi ja terveyden edistäminen

- 2110 Hyvinvoinnin ja terveyden edistäminen
- 21

20 Lahjoitusrahastot

- 2121 Työtupa/Helmisen rahasto
- 2122 Työllistämisyksikkö
- 2125 Sotainvalidit
- 2700 E-K sosiaali- ja terveystoimi

400 SIVISTYSLAUTAKUNTA

320 Varhaiskasvatus

- 3840 Varhaiskasvatuksen hallinto
- 3841 Erityisvarhaiskasvatus
- 3847 Varh.kasv.tasa-arvo hanke
- 3848 Varh.kasv. koronahanke
- 3850 Taavetin päiväkoti
- 3851 Jurvalan päiväkoti
- 3865 Perhepäivähoito
- 3870 Taavetin pk/vuororyhmä
- 3875 Esiopetus
- 3880 Lasten kotihoidontuki
- 4000 Sivistystoimen hallinto
- 4003 Kuljetus
- 4004 Ruokailu
- 4005 Muu oppilashuolto
- 4006 Kiinteistöt
- 4009 Lasten iltapäivätoiminta
- 4020 Kerhotoiminnan kehittäminen
- 4021 Koulutuks. tasa-arvon edist.
- 4022 Osaava-hanke
- 4024 Tutor-opettajahanke
- 4026 Kaakkois-Suomen tutorop.hanke
- 4029 Esi-perusop. koronahanke
- 4050 Taavetin alakoulu
- 4051 Taavetin yläkoulu
- 4052 Kangasvarren koulu
- 4100 Taiteen perusopetus

420 Keskiasteen koulutus

- 4200 Lukio/hallinto
- 4201 Lukio/opetus
- 4203 Lukio/kuljetus
- 4206 Lukio/kiinteistöt
- 4220 Liikkuva Taavetin lukio-hanke

440 Aikuiskoulutus

- 4400 Kansalaisopistotoimi
- 4410 Musiikkiopistot

510 Kirjasto

- 5100 Pääkirjasto
- 5101 Kangasvarren kirjasto

520 Kulttuuritoimi

- 5200 Kulttuuritoimen edistäminen
- 5201 Museotoiminta
- 5202 Muu kotiseutu- ja kulttuuritoiminta
- 5204 Kotkaniemi
- 5205 Metku

600 Nuorisotoimi

- 6000 Nuorisotoimi, hallinto
- 6001 Nuorisotoimen edistäminen
- 6002 Kerhotoiminta
- 6004 Ehkäisevä päihdetyö

630 Liikuntatoimi

- 6300 Liikuntatoimen edistäminen

700 TEKNINEN LAUTAKUNTA

700 Tekninen ltk/hallinto

- 7000 Tekninen toimisto
- 7002 Koneet/kuljetusvälineet
- 7011 Tonttien myynti
- 7100 Kaavoitus
- 7300 Jätehuolto

720 Liikenneväylät/yleiset alueet

- 7200 Liikennealueet
- 7201 Teiden valaistus/viitoitus
- 7202 Puistot ja yleiset alueet
- 7203 Pysäköintipaikat
- 7204 Linnoitus
- 7205 Markkinat ja tori
- 7206 Yksityistiet
- 7207 Venepaikat
- 7209 Ylä-Kivijärven sään/padonhoito
- 7211 Ulkoliikuntapaikat

740 Kiinteistötoimi

- 7421 As. Oy Martinpaja
- 7422 As. Oy Linnalantie 43
- 7423 As. Oy Taavetin Käpykuja
- 7424 As. Oy Luumäen Vallipiha
- 7425 As. Oy Pajatie 10 B/Venäläinen
- 7427 Patteritie 12
- 7428 Vanhustentalo, Patteritie 10
- 7429 Muut vuokratut
- 7431 Linnalantie 37, asuinrak.
- 7436 As Oy Luumäen Parsikonpuisto
- 7437 As Oy Luumäen Rinnepuisto
- 7438 As Oy Luumäen Valliheikki
- 7439 As Oy Luumäen Joukolanpuisto
- 7460 Laskutettavat
- 7490 Eläkemenoperust KuEI ja varhe
- 7511 Terveyskeskus
- 7512 Vallikoti
- 7521 Taavetin päiväkot

7522	Jurvalan päiväkoti
7523	Kannuskosken perhepäiväkoti
7524	Taavetin koulukeskus
7525	Kangasvarren koulu
7541	Työllistämisyksikkö
7542	Paloaseman kiinteistö
7543	Kunnantalo
7544	Museo
7545	Punainen tupa
7547	Taavettihalli
7548	Jäähalli
7549	Toukola (Jurvalan monitoimital
7551	Joukola
7552	Jurvalan paloasema
7553	Kirjaston kiinteistö
7554	Paloasema (uusi)
7571	Patteritie 8, ent. päiväkoti
7572	Patteritie 14,ent. ryhmäppkoti
7573	Varikko
7574	Hirsivarasto
7575	Kukasrannan mökit
7576	Lämpölaitos
7577	Muut kiinteistöt

760 Maa- ja metsätilat

7600	Maa- ja metsätilat
------	--------------------

772 Vesilaitos

7721	Vesihuoltolaitos,jakamaton
7722	Vesilaitos
7723	Viemärlaitos

800 YMPÄRISTÖLAUTAKUNTA

810 Rakennusvalvonta

8100	Rakennusvalvonta
------	------------------

820 Pelastustoimi

8200	Pelastustoimi
------	---------------

830 Ympäristöterveydenhuolto

8301	Eläinlääkintähuolto
8302	Ympäristönsuojelu
8312	Salpalinja/Väliväylä
8313	Itsenäisyydentie maalla ja vesillä
8400	Seudullinen ympäristötoimi
8401	Löytöeläinen hoito
8999	Yhteiset erät

7. Kuntakonsernirakenne

Konsernirakenne

Nimi	Koti- paikka	Kunnan omistus- osuus
Tytäryhteisöt		
Kiinteistö Oy Luumäen Asunnot	Luumäki	100,00 %
Luumäen Energia Oy	Luumäki	100,00 %
Asunto Oy Luumäen Joukolanpuisto	Luumäki	62,30 %
Osakkuusyhteisöt		
Asunto Oy Luumäen Valliheikki	Luumäki	39,06 %
Asunto Oy Luumäen Parsikonpuisto	Luumäki	33,75 %
Kuntayhtymät		
Etelä-Karjalan koulutuskuntayhtymä	Lpr	1,21 %
E-K sosiaali- ja terveystyöryhmä	Lpr	3,62 %
Etelä-Karjalan liitto	Lpr	3,57 %
Yhdistelemättömät osakkuus- ja yhteisyhteisöt		
Asunto Oy Luumäen Rinnepuisto	Luumäki	13,80 %
As Oy Taavetin Käpykuja	Luumäki	26,02 %

Liite: Luumäen kunnan lausunto Eksotelle toimenpiteistä Eksoten palkkakiistan ratkaisun taloudellisten vaikutusten kattamiseksi



LUUMÄEN KUNTA
Hallintotoimisto
Linnalantie 33
54500 TAAVETTI

Etelä-Karjalan sosiaali- ja terveystoimisto Eksote

EKSOTEN LAUSUNTOPYYNTÖ JÄSENKUNNILLE TOIMENPITEISTÄ EKSOTEN PALKKAKIISTAN RATKAISUN TALOUDELLISTEN VAIKUTUSTEN KATTAMISEKSI

Eksote on pyytänyt jäsenkunnilta lausunnon jäsenkuntien maksuosuuksien 2021 – 2023 hyväksymisestä lausuntopyynnössä esitetyn mukaisina. Luumäen kunnanhallitus delegoi lausunnon antamisen kunnanjohtajalle ja hallintojohtajalle 23.11.2020 § 207.

Luumäen kunta hyväksyy Eksoten esittämän maksuosuuden vuodelle 2021 käytettäväksi Eksoten talousarviossa tulojen arviointia varten sekä vuosille 2022 ja 2023 esitettyjen maksuosuuksien käyttämisen talouden suunnittelun perustana. Eksoten ja jäsenkuntien neuvotteluja kuntien maksuosuuksien pienentämiseksi pitää kuitenkin jatkaa. Eksoten on tuotava jäsenkuntien arvioitavaksi huolellisesti valmisteltuna eri tavat, mukaan lukien omaisuuden myynti, joilla ns. palkkakiistan aiheuttama takautuva kustannustennousu 30 milj. € voitaisiin kattaa suurentamatta kuntien maksuosuuksia. Eksoten pitää jatkuvasti tarkastella omaa toimintaansa ja löytää keinoja, joilla toiminnan kustannuksia voidaan pysyvästi pienentää. Ratkaisuissa tulee ottaa huomioon vaikutus mahdollisesti perustettaviin hyvinvointialueisiin ja kuntatalouteen.

Luumäellä 7.12.2020

LUUMÄEN KUNNANHALLITUS


Anne Ukkonen
Kunnanjohtaja