



Luovasti

Lämmöllä

Luotettavasti

Luumäen kunta

Talousarvio 2024

Taloussuunnitelma 2025–2026

Kunnanhallitus 27.11.2023 § 183

Kunnanvaltuusto 11.12.2023 § 39

Sisällys

Kuntastrategia ja toimintaa ohjaavat arvot	2
Kuntastrategia 2021–2025	2
Toimintaa ohjaavat arvot	2
Strategiset tavoitteet 2024 ja painopistealueet 2024–2025	2
Palvelujen kehittämistä koskevat linjaukset	3
Kokonaistaloudelliset tavoitteet	3
Yleisperustelut	6
Suunnitelmien yleiset perusteet	6
Talouden ja toiminnan kehitys	6
Luumäen kuntatalous	7
Talousarvion ja -suunnitelman laadinnan lähtötilanne	9
Talousarvion henkilöstövaikutukset	11
Talousarvion rakenne, sisältö ja sitovuus	11
Talousarvion toteutuman raportointi	11
Käyttötalousosa	12
Käyttötalousosan perustelut	12
Käyttötalouden määrärahat ja tuloarvio	12
Kunnanvaltuusto	12
Tarkastuslautakunta	12
Kunnanhallitus	13
Elinvoiman edistäminen ja kuntakehitys	13
Hallintopalvelut	14
Sivistyslautakunta	15
Tekninen lautakunta	19
Ympäristölautakunta	21
Investointiosa	23
Tuloslaskelmaosa	27
Rahoitusosa	28
Kuntakonsernirakenne ja konserniyhteisöjen tavoitteet	33
Henkilöstösuunnitelma LIITE 1	34

Kuntastrategia ja toimintaa ohjaavat arvot

Kuntastrategia 2021–2025

Kuntastrategian 2021–2025 tavoitteena on tehdä Luumäki tunnetuksi viestinnällä ja markkinoinnilla sekä viihtyisän kunnan luomisella. Strategiakaudella vahvistetaan viestinnällistä ajattelua ja osaamista. Kunnan markkinoinnissa hyödynnetään eri asiayhteyksiin sopivilla tavoilla ”Koirakin sen tietää...”-kampanjaa, jolla tuodaan esiin Luumäen viihtyisyyttä, yhteisöllisyyttä, hyviä palveluita ja oivallista sijaintia.

Strategiassa esiin nostettuja Luumäen vahvuuksia ovat sijainti valtatie 6:n varrella, lähellä pääkaupunkia ja sekä oman että naapurimaakuntien kaupunkikeskuksia. Kunta on elinvoimainen ja sen elinkeinorakenne on monipuolinen. Palvelut ovat kattavia, hyvä laatuisia, helposti saatavilla ja lähellä. Kunnan sosiaalinen ja kulttuurinen keskeisyys tukeutuvat kotiseutuylpeyteen, oman historian tuntemukseen ja arvostamiseen sekä elävään yhteisöllisyyteen.

Luumäen kuntastrategian menestystä mitataan: muuttovoitolla, kuntalain mukaisilla tunnusluvuilla, positiivisen medianäkyvyyden määrällä, kunnan sijoittumisella Etelä-Karjalan yritysbarometrissä, työntekijä- ja asiakaskyselytutkimuksen tuloksilla ja kestäväen kehityksen teoillamme.

Toimintaa ohjaavat arvot

Strategian arvotemat ovat luovasti, lämmöllä, luotettavasti:

Luovasti teemassa aktivoidaan ja osallistetaan kuntalaiset, henkilöstö ja muut sidosryhmät. Tavoitteena on muutosrohkeuden lisääminen ja toiminnan uudistaminen.

Lämmöllä teeman avulla kehitetään palveluita, kohtaamisia ja yhteistyön mahdollisuuksia ihmisläheisesti ja yhteisöllisesti.

Luotettavasti tarkoittaa lupauksen pitämistä, ennakointia, täsmällistä toimintaa, avoimuutta, vastuullisuutta, keskeisyyttä, turvallisuutta, sujuvuutta ja sitoutumista.

Strategiset tavoitteet 2024 ja painopistealueet 2024–2025

Valtuuston iltakoulu 13.6.2022		Talousarvio 2024
Strategia	Strateginen painopistealue 2023 - 2025	Strateginen tavoite 2024
Tehdään Luumäki tunnetuksi	Valtakunnallinen markkinointi	Tehokas markkinointi somessa ja verkossa
Teemme rohkeasti kiinnostusta ja viihtyisyyttä parantavia tekoja	Sähkö- ja biokaasukäyttöisen liikenteen edellytysten parantaminen;	Haetaan JTF-rahoitusta Sähköautojen latauspiste torille
	Vuokra-asuntojen uudisrakentaminen;	Vuokra-asumisen tarvekartoitus
	Varhaiskasvatuksen ja koulutuksen tilaratkaisut/kuljetusratkaisut;	Kilpailutus 2024 aikana Taavetin koulukeskuksen terveys-turvallisten rakennusteknisten ratkaisujen selvittäminen
	Urheilu- ja harrastusmahdollisuudet;	Kävely- ja pyöräilyturvallisuuden parantaminen

		Haetaan JTF-rahoitusta
	Hyvinvointiaseman tilaratkaisut	Uusi hyvinvointiasema otetaan käyttöön.
Muutosrohkeuden lisääminen ja toiminnan uudistaminen	Päätäjien, kuntalaisten, vapaa-ajanasukkaiden vuoropuhelun vahvistaminen	Kuntalaisfoorumi, kesäkohtaamiset, uutiskirjeet
	Luumäelle muuttavien kotouttaminen	
	Hyvinvoinnin- ja terveyden edistäminen	Hyvinvoinnin vuosiraportti
Palveluiden parantaminen erikohderyhmissä	Joukko-, asiointi- ja palveluliikenne	Joukkoliikenneyhteyksien toimivuuden kehittäminen Rantsilanmäen liikennepysäköinnin selvittäminen

Palvelujen kehittämistä koskevat linjaukset

Luumäki haluaa säilyttää asemansa itsenäisenä kuntana. Seutukunnallinen yhteistyö, erityisesti Länsi-Saimaan sopivan kokoisten kuntien välinen yhteistyö tukee tätä tavoitetta. Kuntastrategian mukaisella kärkitavoitteella, kunnan tunnettuisuuden ja viihtyisyyden lisäämisellä, pyritään kääntämään väestökehityksen suuntaa houkuttelemalla sekä uusia asukkaita että yrityksiä. Kuntalaisten hyvinvointia ylläpidetään turvaamalla palveluiden, erityisesti varhaiskasvatuksen ja opetuksen, myönteinen kehittyminen. Tämä tarkoittaa suunnitelmakaudella tehtäviä tila- ja kuljetusratkaisuja. Kunnan järjestämisvastuulla olevat palvelut tuotetaan pääosin itse.

Luumäen kunta on käynnistänyt lokakuussa 2023 uuden hyvinvointiaseman rakentamisen yhteisellä päätöksellä Etelä-Karjalan hyvinvointialueen kanssa. Uuden hyvinvointiaseman valmistuminen on suunniteltu joulukuulle 2024. EKHVA tulee uudelle hyvinvointiasemalle vuokralaiseksi 15 vuoden vuokrasopimuksella. Suunnittelu on myös aloitettu uusista tiloista kehitysvammaisten päivätoimintayksikölle ja eläinlääkintätiloille. Hankkeiden omistus- ja rahoitusjärjestelyjen selvittäminen on meneillään. Samalla arvioidaan eri vaihtoehtojen vaikutus kunnan talouteen ja investointikykyyn tulevaisuudessa.

Opetustilojen tulevaisuuden tarpeet selvitetään kokonaisuutena. Selvitys kattaa myös Jurvalan alueen kehittämistarpeet. Tätä varten on varattu sekä investointimäärärahaa että suunnittelumäärärahoja suunnitelmakaudelle.

Hyvinvoinnin ja terveyden edistäminen on ns. uuden kunnan keskeisiä tehtäviä, kun vastuu sote-palveluista siirtyy hyvinvointialueille. Näihin hyte-palveluihin panostamalla voidaan vaikuttaa myös kunnalle maksettaviin valtionapuihin ns. hyte-kertoimen kautta. Hyte-työn tuloksellinen järjestäminen edellyttää, että kunnassa on riittävä asiantuntemus ja henkilöstöresurssi käytettäväksi tähän työhön. EKHVA tulee myös edellyttämään kunnilta riittäviä resursseja hyvinvointityön kehittämiseen kunnissa ja kevään 2024 aikana EKHVA:n johdolla on tarkoitus käynnistää yhteisten kehittämistoimien suunnittelu Etelä-Karjalan kunnissa.

Kokonaistaloudelliset tavoitteet

Talousarvio ja -suunnitelma on laadittava siten, että ne toteuttavat kuntastrategiaa ja edellytykset kunnan tehtävien hoitamiseen turvataan. Taloussuunnitelman on oltava tasapainossa tai ylijäämäinen. Taloussuunnitelman

tasapainossa voidaan ottaa huomioon talousarvion laadintavuoden taseeseen kertyväksi arvioitu ylijäämä. Kunnan taseeseen kertynyt alijäämä tulee kattaa enintään neljän vuoden kuluessa tilinpäätöksen vahvistamista seuraavan vuoden alusta lukien. Tässä määräajassa tulee kattaa myös talousarvion laadintavuonna tai sen jälkeen kertynyt alijäämä.

Kunnan kykyä turvata asukkailleen lainsäädännössä edellytetyt palvelut arvioidaan vuosittain kuntalaissa säädettyillä mittareilla (Kuntalaki 118 §). Kestävän taloudenpidon näkökulmasta on tarpeen tunnistaa myös tilanteet, joissa kunta on lähellä raja-arvon täyttymistä eli ns. keltaiset valot, jotka eivät vielä johda arviointimenettelyn käynnistämiseen, mutta joiden täytyessä kunnan tulisi kiinnittää erityistä huomioita taloutensa kehitykseen ja analysointiin. Taulukossa on esitetty Luumäen tilanne suhteessa mittareihin.

Kriteeri	tilinpäätös 2022	tilinpäätös ennuste 15.8.2023	TAE2024	"Keltainen valo"	Kriisikunta
Kunnan taseeseen kertynyt alijäämä	Ei kertynyttä alijäämää, kertynyt ylijäämä 13,2 milj.€	Tilikauden alijäämä 862 600 €, kertynyt ylijäämä milj.12,4 milj.€	Talousarvio alijäämäinen - 904 840 €, pystytään edelleen kattamaan		kunta ei pysty kattamaan alijäämää määräajassa
Kuntakonsernin kertynyt alijäämä/asukas kahden edeltävän tilinpäätöksen mukaan	Ei kertynyttä alijäämää	Ei kertynyttä alijäämää	Ei kattamatonta alijäämää	vähintään 500 €/asukas	vähintään 1000 € viimeisimmässä tilinpäätöksessä ja sitä edeltäneenä vuonna vähintään 500 €
TAI rahoituksen riittävyyttä/vakavaraisuutta kuvaavat tunnusluvut 2 peräkkäiseltä vuodelta					
	tp 2021	tp 2022			
Kuntakonsernin vuosikatteen ja poistojen suhde	123,6	42,1	alle 100 %	alle 80 %	
Kunnan tulovero% on korkeampi kuin maan painotettu keskiarvo	+0,48 %-yksikköä	+0,99 %-yksikköä	+ 1,5 %-yksikköä	+ 2,0 %-yksikköä	
Konsernin asukasta kohden laskettu lainakannan ja vuokravastuiden määrä ylittää maan kuntakonsernien vastaavan keskiarvon	-52 %	-26 %	yli 25 %	yli 50 %	
Kuntakonsernin laskennallinen lainanhoitokate	3,7	1,3	alle 1,0	alle 0,8	

Konserniohjaus

Valtuusto päättää omistajaohjauksen periaatteista ja konserniohjeesta kuntalain mukaisesti. Ohjauksella huolehditaan, että tytäryhtiöiden toiminnassa otetaan huomioon kuntakonsernin kokonaisuus. Konserniohje vastaa omistajaohjauksen toteutumisesta ja konsernivalvonnan järjestämisestä. Luumäen kunnan hallinto-

säännön mukaan konsernijohdon muodostavat kunnanhallitus ja kunnanjohtaja. Kunnanjohtaja toimii konsernin operatiivisena johtajana ja aktiivisella omistajaohjauksella myötävaikuttaa tytäryhtiöiden hallintoon ja toimintaan.

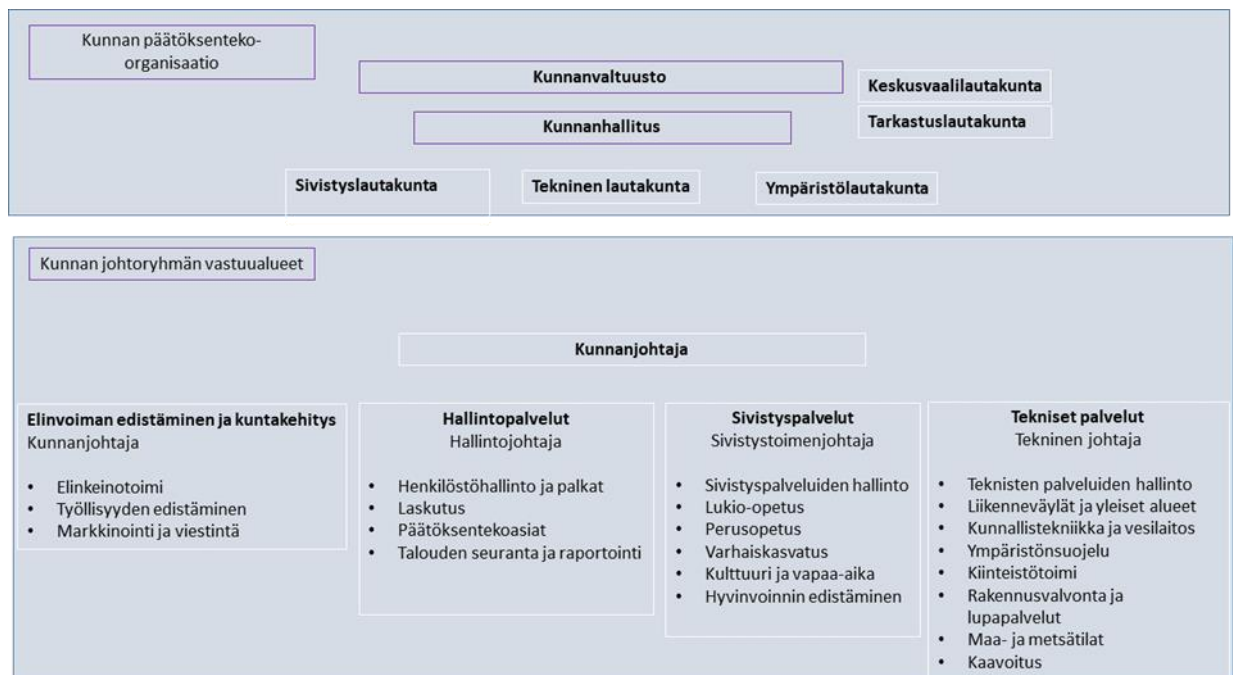
Kuntakonserniin kuuluvat peruskunnan (emoyhtiö) lisäksi tytäryhteisöt, joissa kunnalla yksin tai yhdessä tytäryhteisön kanssa on yli 50 % omistusosuus tai määräysvalta, osakkuusyhteisöt, joissa kunnalla on 20–50 % omistusosuus ja enintään puolet äänivallasta tai huomattava vaikutusvalta liiketoiminnan ja rahoituksen johtamisessa, sekä kuntayhtymät, joissa kunta on jäsenenä. Luumäen kokonaan omistamia tytäryhteisöjä ovat Luumäen Asunnot Oy ja Luumäen Energia Oy. Kunta kuuluu lakisääteiseen Etelä-Karjalan maakunnan liiton kuntayhtymään. Kunta on jäsenenä Etelä-Karjalan koulutuskuntayhtymässä, joka ylläpitää Saimaan ammattiopisto Sampoa.

Luumäen kunnan konsernirakenne ja konserniyhteisöjen tavoitteet on kuvattu sivulla 33.

Organisaatorakenne ja henkilöstösuunnitelmat

Kunnan hallintosäännön päivitys tulee valtuuston hyväksyttäväksi joulukuussa 2023. Tarkoituksena on saattaa organisaatio vastaamaan ns. uuden kunnan tehtävien toteuttamista ja ottaa nykyistä paremmin huomioon hyvinvoinnin- ja terveyden edistämisen tehtävät.

Organisaatorakenne 2023:



Vuoden 2022 henkilöstökertomuksen mukaan kunnan palveluksessa oli 167 henkilöä, joista toistaiseksi voimassa olevassa palvelussuhteessa oli 120 henkilöä.

Suunnitelmakauden 2024–2026 henkilöstösuunnitelma on talousarvion liitteenä 1.

Kunnan henkilöstöä koskeva tasa-arvo- ja yhdenvertaisuussuunnitelma on voimassa 2023 loppuun saakka. Suunnitelma päivitetään vuosille 2024–2025 yhteistyössä henkilöstön edustajien kanssa.

Muut strategiset suunnitelmat

Kunnan viestintäsuunnitelmaa hyväksyttiin kunnanhallituksessa 20.2.2023 § 30.

Laaja hyvinvointikertomus ja hyvinvointisuunnitelma 2022–2025 hyväksyttiin kunnanvaltuustossa 31.1.2022 § 5.

Sisäinen valvonta ja riskien hallinta

Kunnan sisäisen valvonnan ja riskien hallinnan perusteet on hyväksytty kunnanvaltuustossa 15.12.2014 § 63. Kunnanhallitus on antanut perusteista johdetut ohjeet sisäisestä valvonnasta ja riskienhallinnasta 10.8.2015 § 166. Ohjeessa on määritelty sisäisen valvonnan rooli osana johtamista ja toimintajärjestelmää, havainnoista raportointi sekä eri toimijoiden tehtävät ja vastuut.

Yleisperustelut

Suunnitelmien yleiset perusteet

Kunta järjestää asukkailleen sekä lainsäädännössä edellytettyjä että kunnan itselleen vapaaehtoisesti ottamia palveluja. Palvelujen järjestämistä ohjaa kuntastrategia. Talousarvio ja -suunnitelma on laadittava niin, että turvataan kunnan tehtävien hoitaminen. Kunnan toiminnan ja talouden suunnittelussa lähtökohtana on talouden tasapaino. Kunnan taseeseen ei saa syntyä kattamatonta alijäämää. Jos kattamatonta alijäämää kuitenkin syntyy, se pitää kattaa 4 vuoden kuluessa tilinpäätöksen vahvistamista seuraavan vuoden alusta lukien.

Talouden ja toiminnan kehitys

Valtion talousarvioon sisältyvän suhdanne-ennusteen ja julkisen talouden näkymän mukaan Suomen julkisen talouden tila heikkenee lähivuosina ja julkinen talous pysyy huomattavan alijäämäisenä. Hintojen ja korkojen nousu on vähentänyt kotitalouksien kulutusta ja yksityisiä investointeja. Inflaatio on kuitenkin nopeasti hidastumassa ja v. 2024 hintojen nousu on kotitalouksen tulojen kasvua hitaampaa. Lisäksi korkojen nousu on pysähtynyt. Vuonna 2024 BKT kasvaa n. 1,2 prosenttia. Talouskasvua heikentää rakentamisen heikko tilanne vielä v. 2024. Investointinäkymät ovat kuitenkin muuten valoisat, erityisesti tuulivoimainvestointisuunnitelmia on erittäin paljon. Maailmantalouden kasvu piristyy inflaation hidastuessa, mikä kasvattaa Suomen vientiä. Työllisyys kääntyy kasvuun vuoden 2024 aikana. Vuonna 2024 työllisyysaste (15—64-vuotiaat) on 73,8 % ja työttömyysaste 7,2 %.

Yleiseen talouskehitykseen liittyvä epävarmuus jatkuu ja kuntien menot kasvavat hintojen noustessa. Erityisesti kunta-alan ansiotason nousu kasvattaa toimintamenoja. Myös investointitarpeet ovat mittavia.

Kuntien tulopohjaa leikkaa sote-siirtolaskelman tarkentuminen. Sen seurauksena kohdennetaan n. 200 milj.€ lisäleikkaus monien kuntien valtionosuuksiin. Kaikkien kuntien valtionosuuksien kehitystä hillitsee kuluvalla hallituskaudella yhden prosenttiyksikön indeksijarru. Opetus- ja kulttuuriministeriön valtionapuja alennetaan hallitusohjelman mukaisesti asteittain. Vuonna 2024 säästö on 10 milj. euroa, josta 2,5 milj. euroa arvioidaan kohdistuvan kuntiin. Valtion toimenpiteiden yhteisvaikutus kuntatalouteen on Valtiovarainministeriön mukaan hieman kuntataloutta vahvistava vuonna 2024.

Vuonna 2025 TE-palveluiden järjestämisvastuu siirtyy kunnille. Etelä-Karjalassa tämä toteutetaan yhteistyösopimuksella, jolla muodostettavan työllisyysalueen ns. isäntäkunta on Lappeenranta. Työllisyysalueen talous suunnitellaan kunnille siirtyvien valtionosuuksien pohjalta. Kuntien osuutta työttömyysturvan ja perustoimeentulon rahoituksesta kasvatetaan. Tämä kompensoidaan laskennallisesti valtionosuuksilla. Muutosten arvioidaan vähentävän myös kunnan verotuloja.

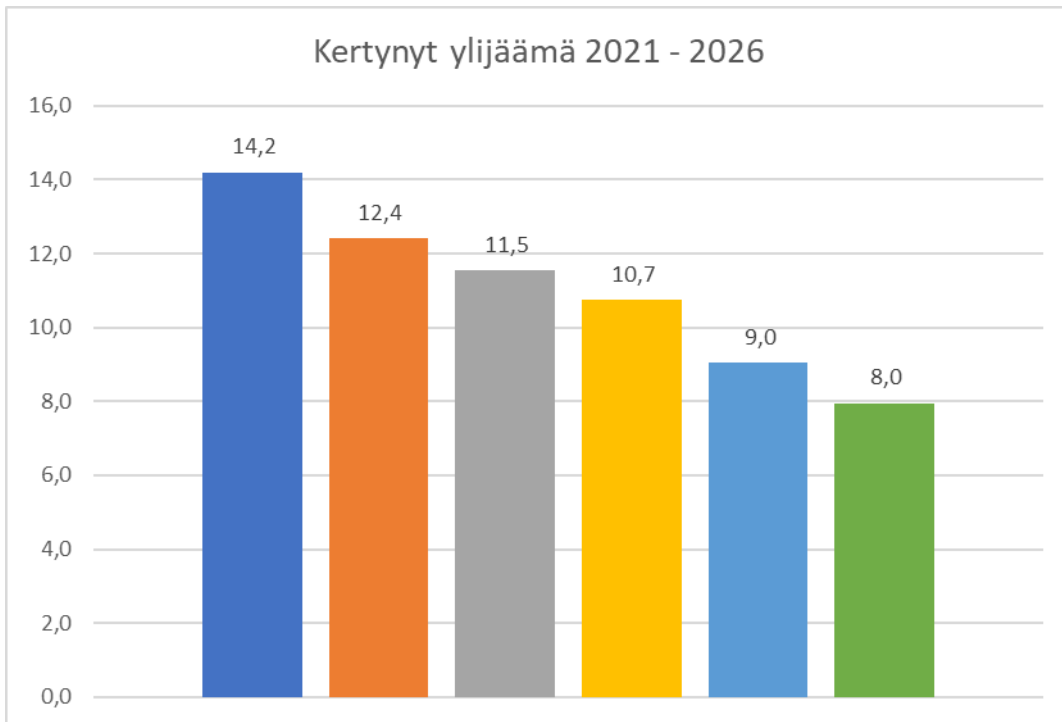
Vuonna 2023 kuntien tilikauden tulokset sekä toiminnan ja investointien rahavirta arvioidaan vielä vahvoiksi ns. verohäntien ansiosta. Verotuloja kertyy osin edelleen sote-uudistusta edeltäneiden korkeampien kunnallisveroprosenttien ja jako-osuuksien mukaisesti. Käännös heikompaan on kuitenkin edessä talouskasvun vaimenemisen ja väliaikaisten korkeampien verotulokertymien loppuessa.

(Lähteet: Valtion talousarvio 2024, Kuntaliitto, pääekonomisti Minna Punakallio; Valtiovarainministeriö, Kuntatalousohjelma 2024 – 2027, syyskuu 2023)

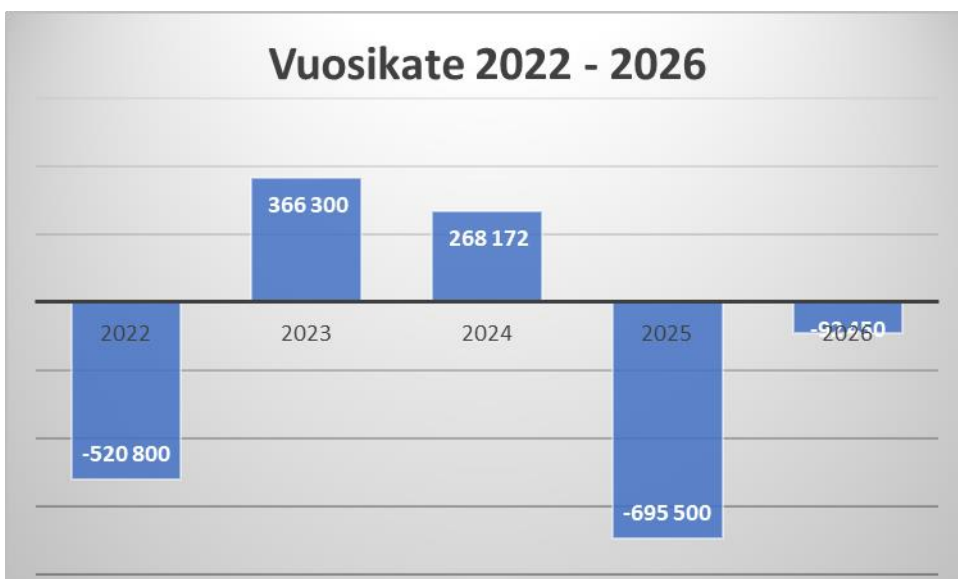
Luumäen kuntatalous

Tiedot Luumäen kunnantaloudesta perustuvat myös suunnitelmavuosien osalta ennen 17.11.2023 saatuihin ennakkotietoihin valtionosuuden määrästä. Valtiovarainministeriön korjattuja laskelmia sote-siirtojen vaikutuksista valtionosuuksiin 2025 – 2026 ei ole voitu ottaa huomioon, koska kuntakohtaista erittelyä ei ole saatavilla.

Luumäen taseeseen kertynyttä ylijäämää oli 12,4 miljoonaa euroa tilinpäätöksessä 2022 (14,2/2021). Taloussuunnitelmaehdotuksen mukaisesti ylijäämä pienenesi suunnitelmakaudella 8 miljoonaan euroon.



Vuosikate tarkoittaa sitä tulorahoitusta, joka jää käytettäväksi investointeihin, sijoituksiin ja lainojen lyhennyksiin juoksevien menojen jälkeen. Luumäen vuosikatteen kehitys osoittaa, että investoinnit on rahoitettava velkaantamalla ja myymällä omaisuutta.



Väestökehitys

Väestökehityksen ja palvelurakenteen yhteensovittaminen on kunnalle strateginen riski. Kunnassa oli 2022 lopussa 4421 asukasta. Tilastokeskuksen ennusteen mukaan väestön määrä pienenee noin 50–60 henkeä vuodessa ja olisi alle 4 000 vuonna 2030, jos kuntaan ei suuntaudu muuttoliikettä. Vuonna 2023 ennustetaan kuitenkin syntyväksi yli 30 lasta, kun 2022 syntyneitä oli 17.

Luumäki	2022	2023	2024	2025	2026	2027	2028	2029	2030	2031	2032
Yhteensä	4407	4343	4286	4229	4174	4120	4065	4016	3964	3916	3873
Muutos	66	64	57	57	55	54	55	49	52	48	43

Lasten ja nuorten palveluiden tarve vähenee merkittävästi ikäluokkien pienenytessä. Ennusteiden mukaan alakouluikäisten määrä vähenisi suunnitelmakaudella 30 oppilaalla. Yläkouluikäisten määrä jäisi alle 100 vuonna 2027 (95) ja toisen asteen koulutukseen (lukio, toisen asteen ammatillinen koulutus) tulevien määrä alittaisi 100 vuonna 2030 (90). Työikäisten osuus väestöstä pienenee ennusteen mukaan tasaisesti ja on koko tarkastelujakson alle 50 %. Muuttoliikkeen vahvistaminen eri keinoin on siksi kunnan elinvoimaisuuden kulmakiviä.

Varhaiskasvatuksen ja koulutuksen palveluiden käyttäjät 2023–2032

(Lähde: Tutkihallintoa.fi/kuntien väestörakenne)

	2023		2026		2032	
Väkimäärä	4343		4174		3873	
0 - 6 v	175	4 %	163	4 %	155	4 %
7 - 12 v	208	5 %	178	4 %	140	4 %
13 - 15 v	137	3 %	112	3 %	83	2 %
16 - 18 v	121	3 %	126	3 %	92	2 %
Työikäisten osuus		47 %		46 %		44 %

Elinkeinotoiminnan kehitys

Elinkeinotoiminta on toistaiseksi selvinnyt odotettua paremminkin Venäjän kaupan ja venäläisten matkailun tyrehymisestä sekä kustannusten noususta erityisesti energian osalta. Tämä näkyy mm. työllisyydessä edelleen jatkuneena positiivisena kehityksenä.

Haasteena on kuitenkin mm. monen yrittäjän ikääntyminen ja jatkajan löytäminen yritykselle yrittäjän eläköityessä. Tämä on varmasti vaikuttanut siihen, että rekisteristä poistettuja yrityksiä oli lukumääräisesti enemmän kuin perustettuja vuonna 2022.

Merkittävänä uutena asiana oli pellettituotannon uudelleen käynnistyminen uusien yrittäjien toimesta (Luumäen Pelletti) Puukylässä

Taulukosta käy ilmi aloittaneiden ja lopettaneiden yritysten määrä Luumäellä.

TOIMIALAT YHTEENSÄ		
	Aloittaneita	Rekisteristä poistettuja
2015	26	16
2016	18	20
2017	33	15
2018	26	4
2019	23	18
2020	39	24
2021	26	18
2022	16	26

Lähde: Kauppalehden Tietopalvelut / Yrittäjät

Työllisyyden hoito

Työttömien työnhakijoiden määrä laski vuonna 2022 Luumäellä jokaisena kuukautena joulukuuta lukuun ottamatta. Vuonna 2023 työttömien työnhakijoiden määrä on toistaiseksi edelleen kuukausittain hienoisesti laskenut tai pysynyt samana verrattuna edelliseen vuoteen, Avoimien työpaikkojen määrä on ollut laskussa, joten odotettavissa on, että työllisyyskehitys kääntyy huonompaan suuntaan.

Kunnan oma työllistämisyksikkö on edelleen tehnyt hyvää työtä erityisesti vaikeasti työllistyvien työllistymisen edistämiseksi ja toimintaa on tarkoitus jatkaa myös ensi vuonna pääsääntöisesti samalla konseptilla.

Luumäellä on loppuvuodesta 2023 käynnistetty Osaajaverstas-hanke yhteistyössä Saimaan ammattiopiston ja LAB-ammattikorkeakoulun kanssa. Hankkeessa toteutetaan koulutusta ja työssä oppimista paikan päällä Luumäellä.

TE-palvelut 24 -uudistusta on valmisteltu yhdessä muiden Etelä-Karjalan kuntien kanssa ja Etelä-Karjalaan on päätetty muodostaa yhteinen työllisyysalue, jonka on tarkoitus aloittaa toimintansa vuoden 2025 alussa.

Työmarkkinatuen kuntaosuus 2015–2022

2015	176 815 €
2016	139 889 €
2017	110 870 €
2018	110 057 €
2019	97 219 €
2020	137 278 €
2021	134 294 €
2022	159 201 €

Talousarvion ja -suunnitelman laadinnan lähtötilanne

Talousarvioon kirjatut toimielinten toiminnalliset tavoitteet ja investoinnit perustuvat valtuuston 31.3.2022 § 3 hyväksymän kuntastrategian tavoitteisiin, joilla pyritään lisäämään kunnan näkyvyyttä, viihtyisyyttä ja vetovoimaisuutta.

Kunnanhallitus antoi talousarvion laadintaohjeen 28.8.2023 § 118. Kunnanhallitus asetti talouden tasapainottamistavoitteeksi käyttötalouden kulujen pitämisen talousarvion 2023 tasolla korotettuna ainoastaan siten, että henkilöstökustannuksiin tehdään virka- ja työehtosopimusten edellyttämät korotukset. Valmistelun lähtökohdaksi kunnanhallitus päätti kunnallisveron korottamisen 9 %:iin (0,64 %-yksikköä).

Talousarviota on valmisteltu lautakunnissa, kunnanhallituksen, lautakuntien puheenjohtajien, valtuustoryhmien puheenjohtajien ja johtoryhmän yhteiskokouksessa 25.9.2023 sekä valtuuston iltakoulussa 2.10. ja 9.10.2023. Yhteiskokouksessa 25.9.2023 sovittiin, että lautakunnat voivat ylittää vuoden 2023 käyttömenotason yhteensä 230 800 € valmistelijoiden esittämän mukaisesti.

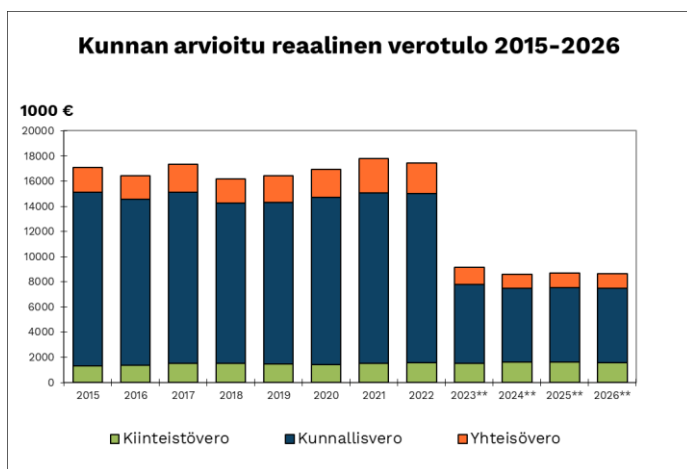
Seudullisen ympäristötoimen ja maaseututoimen, Etelä-Karjalan liiton sekä muiden sidosryhmien antamat määrärahasiisitykset on viety talousarvioon vuoden 2023 tasoisina kunnanhallituksen valmisteluohjeen mukaisesti. Käytännössä tämä tarkoittaa, että lautakuntatasolla tulee toteuttaa yhteensä n. 10 000 euron säästöt, joilla kompensoidaan sidosryhmien määrärahojen nousu. Sama koskee kaikkien muidenkin menomäärärahojen hintatason nousua.

Palkkavaraukset on tehty ottaen huomioon voimassa olevien virka- ja työehtosopimusten mukaiset palkankorotukset. Kustannusvaikutus on keskimäärin 3,11 %.

Valtuusto päätti 13.11.2023 § 24 vahvistaa kunnan tuloveroprosentiksi kunnanhallituksen 30.10.2023 § 155 esityksen mukaisesti 8,8. Talousarvion 2024 ja suunnitelmavuosien 2025–2026 verotuloennusteet perustuvat Kuntaliiton 9.10.2023 julkaisemaan veroennustekehikkoon siten, että valtuuston päättämät veronkorotukset on otettu huomioon. Valtuusto päätti verokannoista 13.11.2023 § 24 ja § 25. Kunnan tuloveroprosentti tulee 2024 alkaen ilmoittaa yhden desimaalin tarkkuudella. Valtuusto vahvisti tuloveroprosentiksi 8,8.

Pääministeri Orpon hallituksen kaavilujen mukaan maapohjan yleisen kiinteistöveron alaraja nousee 1,30 %:iin 2024 alusta. Tämän vuoksi yleinen kiinteistövero jaettiin maapohjan ja rakennusten eri verokantaan. Valtuuston päätöksen mukaisesti voimalaitoksille määrättiin kiinteistövero 3,10 % ja rakentamattomalle rakennuspaikalle 3,00 %. Maapohjan yleisen kiinteistöveron korotus 1,30 prosenttiin lisänee veron tuottoa n. 138 000 € vuonna 2024. Maapohjan verotus kiristyy 30 %. Rakentamattoman rakennuspaikan oman veroprosentin määrääminen lisänee veron tuottoa n. 15 000 € teknisen osaston arvion mukaan. Voimalaitoksille määrättävästä verosta kertyy tuottoa aikaisintaan 2025.

Yleinen kiinteistövero/rakennukset	1,00 %
Yleinen kiinteistövero/maapohja	1,30 %
Vakituinen asuinrakennus	0,50 %
Muu asuinrakennus	1,05 %
Voimalaitokset	3,10 %
Yleishyödylliset yhteisöt	0,00 %
Rakentamaton rakennuspaikka	3,00 %



Sosiaali- ja terveydenhuollon sekä pelastustoimen tehtävät menoineen ja tuloineen siirtyivät hyvinvointialueen vastuulle 2023 alusta. Uudistukseen liittyvä rahoituksen siirto kunnilta hyvinvointialueille tarkistetaan vuonna 2023 vastaamaan kuntien vuoden 2022 tilinpäätöstietojen mukaisia siirtyvien palveluiden järjestämisen kustannuksia sekä tietoja vuoden 2022 valmistuneesta verotuksesta. Koska kuntien tuloista kunnallisveroprosenttia on jo leikattu 12,64 prosenttiyksikköä vuodelle 2023, on kustannusten ja tulojen erotus säädetty tasattavaksi kuntien peruspalvelujen valtionosuudesta tehtävänä vähennyksenä tai lisäyksenä vuodesta 2024 lukien. Vuoden 2023 osalta vähennys tai lisäys on säädetty tehtäväksi jälkikäteen vuosina 2024 ja 2025.

Valtion vuoden 2024 varsinaisessa talousarviossa pysyväksi valtionosuuden vähennykseksi arvioitiin 224 milj. ja vuotta 2023 koskeva osuus 112 milj. euroa. Valtionvarainministeriön 17.11. 2023 tiedotteen mukaan vuoden 2022 verotuksen valmistuminen muuttaa kuitenkin vuoden 2024 valtionosuuksia siten, että pysyvä vähennys kuntien valtionosuuksiin kasvaa yhteensä 501 milj. euroon. Vuotta 2023 koskeva määräaikainen osuus vuodelle 2024 kasvaa yhteensä 250 milj. euroon. Kunnan talousarvion valmistelussa on 22.11.2023 ollut käytettävissä lokakuussa julkaistu valtionosuuksien ennakkolaskelma, jossa ei vielä ole otettu huomioon vuoden 2022 verotuksen valmistumiseen perustuvia muutoksia, jotka tämänhetkisen tiedon mukaan tullaan jaksottamaan vuosille 2025–2026. Suunnitelmavuosien 2025–2026 arviot ovat siten puutteellisia.

Talousarvion käyttötalousosassa olevat toimintatuotot ja –menot on summattu tuloslaskelmaan päälajeittain. Suunnitelman mukaiset poistot perustuvat valtuuston 11.11.2019 hyväksymään poistosuunnitelmaan.

Talousarvion tuloslaskelma vuodelle 2024 osoittaa vuosikatteen ylijäämäksi 268 172 € ja poistojen jälkeisen tilikauden tuloksen alijäämäksi -1 415 536 €. Lopullinen tilikauden alijäämä on - 789 936 €. Kunnanhallitus on tietoisesti valmistellut talousarvion alijäämäisenä ja informoinut asiasta valmistelun kuluessa sekä kunnanvaltuustoa että tarkastuslautakuntaa.

Vesilaitos on valtuuston 18.6.2018 § 31 tekemän päätöksen mukaisesti kunnan eriytetty taseyksikkö. Taloussuunnitelma 2024–2026 sisältää myös vesilaitoksen tulot ja menot.

Luumäen kunnalla on kaksi kunnan 100 % omistamaa tytäryhtiötä, Luumäen Energia ja Kiinteistö Oy Luumäen asunnot. Luumäen Energian talous on vakaalla pohjalla, joten yhtiöllä on mahdollisuus kehittää toimintaansa mm. edistämällä paikallista siirtymää biokaasuun. Yhtiö ei tule maksamaan osinkoja kunnalle 2024.

Luumäen Asunnot Oy jatkaa taloudellisen tilansa vakauttamista määrätietoisesti. Korkotason nousu asettaa taloustilanteeseen haasteita. Lämmitysmuotojen muutokset sekä julkisivuremontit rahoitettiin kunnan takaamalla lainarahoituksella. Lämmitystapamuutoksiin on saatu Aralta energia-avustuspäätös. Vuodelle 2024 ei ole suunnitteilla vastaavia isoja hankkeita.

Talousarvion laadintaohjeissa on selvitetty yleiset laadintaohjeet sekä hallintokuntien ja toimielinten toimintaohjeet.

Talousarvion henkilöstövaikutukset

Talousarvion toteuttaminen ei edellytä henkilöstön käytön vähentämistä. Henkilöstömäärää ei ole myöskään mahdollista pienentää, jos palvelut halutaan säilyttää nykyisellään. Eläkkeelle siirtymiset ja muu poistuma aiheuttavat rekryointitarvetta 2024. Kunnan henkilöstön kokonaismäärä ilman työllistettyjä laskee kuitenkin henkilöstösuunnitelman mukaan 158 henkilöstä 154:ään luonnollisten poistumien kautta. Vuoden 2022 tilinpäätöksen mukaan henkilöstöä (pl. työllistetyt) oli 160 ja 2018 vastaavasti 164.

Talousarvion rakenne, sisältö ja sitovuus

Talousarvio jakautuu yleisperustelu-, käyttötalous-, investointi-, tuloslaskelma- ja rahoitusosaan. Yleisperusteliosa sisältää kansan- ja kuntatalouden nykytilan kuvaukset ja kehitysarviot. Käyttötalouso osa sisältää lautakuntatasoa sitovat vuosittaiset tavoitteet, mittarit sekä määrärahat ja tuloarviot. Investointiosa sisältää suunnitelma-kaudelle suunnitellut investoinnit hankekohtaisesti. Tuloslaskelmaosaan on koottu yhteenveto kuntatason tuloista ja menoista. Rahoitusosa sisältää saatavan ja maksettavan rahan liikkeet mukaan lukien investointimenot ja –tulot.

Valtuustoa sitovat talousarvion sitovuustasot ovat:

- Käyttötalousoosan sitovuustaso on lautakuntatason toimintakate
- Tuloslaskelman sitovuustaso on tiliryhmätaso
- Rahoitusosan sitovuustaso on rahavirtataso
- Investointiosan sitovuustaso on kokonaistaso. Hankkeille, joiden kustannusarvio on vähintään 1 miljoona euroa, osoitetaan kuitenkin oma määräraha, joka on valtuustoon nähden sitova.

(Kunnanvaltuusto 15.6.2015 § 15, 11.12.2017 § 74 ja 12.11.2018 § 50)

Talousarvion toteutumisen raportointi

Talouden ja toiminnan toteutuminen talousarviovuoden aikana raportoidaan valtuustolle neljännesvuosittain. Osavuosikatsaus annetaan 30.6. tilanteesta ja toteutumisaraportti tilanteista 31.3. ja 30.9. Lisäksi kunnanhallitukselle esitetään raportit talouden tilasta sekä talousarvion toteutumisesta kuukausittain. Muille lautakunnille talouden toteutumisesta raportoidaan vähintään neljännesvuosittain. (Hallintosääntö 70 §)

Käyttötalousosa

Käyttötalousosan perustelut

Valtuuston vahvistaman strategian mukaisesti käyttötalouden määrärahoja kohdennetaan kunnan tunnettuisuutta, viihtyisyyttä ja palveluiden kehittämistä tukeviin käyttötarkoituksiin. Tämä näkyy mm. panostuksena kunnan markkinointiin, kulttuuritoimintaan ja liikuntamahdollisuuksiin mukaan lukien jäähalli, sekä hyvinvoinnin ja terveyden edistämiseen. Hyvinvoinnin ja terveyden edistämiseen panostamisella on vaikutus myös valtionosuuksien ns. hyte-kertoimeen, joka korottaa kunnalle myönnettäviä valtionosuuksia. Talousarvion tavoitteena on huolehtia kunnan infrastruktuurin ja kiinteistöjen kunnossapidosta sekä kaavoituksen ajantasaisuudesta.

Luumäen uuden hyvinvointiaseman leasing-rahoitus oli tarkoitus ottaa suoraan perustettavan kiinteistöosakeyhtiön lukuun. Asiasta käytiin monivaiheisia neuvotteluja Kuntarahoituksen kanssa, kunnes marraskuussa osoitettiin kuitenkin sekä juridisesti että aikataulullisesti liian haasteelliseksi saada leasing-rahoitus suoraan kiinteistöosakeyhtiölle. Rahoitus on haettu kunnalle ja leasing-vuokra tulee kunnan menoksi 2025 alkaen. Rahoitusneuvottelujen pitkittymisen vuoksi tätä menoa ei ole vielä voitu arvioida suunnitelmavuosille. Myös menoa vastaava vuokratulo on vielä jätetty arvioimatta.

Vuosikate muodostuu 2024 hieman alle 270 000 € ylijäämäiseksi. Käytännössä uusien investointien toteuttaminen edellyttää kunnan lainanoton lisäämistä. Pitkäaikaisten lainojen lisäysvaluudeksi esitetään 3 miljoonaa euroa vuodelle 2024.

Käyttötalouden määrärahat ja tuloarvio

Kunnanvaltuusto

Perustehtävä:

Valtuusto käyttää kunnassa ylintä päätösvaltaa, tekee strategiset linjaukset ja vastaa kunnan toiminnasta ja taloudesta. Se päättää muun muassa kuntastrategiasta, hallintosäännöstä sekä talousarviosta- ja suunnitelmasta. Kunnanvaltuusto hyväksyy vuosittain kuntastrategiasta toimintasuunnitelmaan johdettavat toiminnalliset tavoitteet, joita toteutetaan talousarviossa ja toimintasuunnitelmassa.

Strategiasta johdetut tavoitteet ja niiden toteutumisen seuranta

Strateginen tavoite	Toiminnallinen tavoite	Mittari/tunnusluku
Toiminnan uudistaminen	Hallintosääntö, konserniohje, hankintaohje	Valmiit
Osallisuuden edistäminen	Kuntalaiskohtaamiset	Valtuutettujen osallistuminen toritapahtumiin 2/vuosi
	Päätöksenteon avoimuus	Osallistamisen ja tiedottamisen edelleen kehittäminen

Tarkastuslautakunta

Tarkastuslautakunta valmistelee hallitukselle esityksen arvioinnin ja tarkastuksen talousarvioksi. Arvioinnin ja tarkastuksen talousarvio muodostaa kunnanhallituksen alaisella hallintopalveluiden toimialalla kustannuspaikan 1200, Tilintarkastus.

Perustehtävä:

Tarkastuslautakunnan tehtävänä on valmistella kunnanvaltuuston päätettävät kunnan hallinnon ja talouden tarkastamista koskevat asiat sekä arvioida toiminnallisten ja taloudellisten tavoitteiden toteutumista tilinpäätöksen yhteydessä vuosittain. Arvioinnin tulokset raportoidaan valtuustolle vuosittain arviointikertomuksella.

Kunnan ulkoisesta tarkastuksesta vastaa BDO Audiator OY. Vastuullisena tilintarkastajana toimii Ulla-Maija Tuomela.

Strategiasta johdetut tavoitteet ja niiden toteutumisen seuranta

Strateginen tavoite	Toiminnallinen tavoite	Mittari/tunnusluku
Toiminnan luotettavuus	Arviointikertomus	Laadittu

Tilivelvollinen: Tarkastuslautakunta

Kunnanhallitus**Perustehtävä:**

Kunnanhallitus johtaa kunnan toimintaa, hallintoa ja taloutta. Se vastaa mm. kunnan taloudenhoidosta, omistajaohjauksesta sekä sisäistä valvonnasta ja riskienhallinnan järjestämisestä. Hallintosäännön mukaan kunnanhallitus mm. päättää kunnan elinkeinopolitiikan johtamisesta. Kunnanhallitus valmistelee ja toimeenpanee valtuuston päätökset sekä valvoo niiden laillisuutta. Kunnanhallitus on ylin päättävä elin henkilöstöasioissa. (Hallintosääntö 19 §, Kuntalaki 39 §).

Strategiasta johdetut tavoitteet ja niiden toteutumisen seuranta

Strateginen tavoite	Toiminnallinen tavoite	Mittari/tunnusluku
Luumäen positiivisen tunnettuuden kasvattaminen alueellisesti ja valtakunnallisesti tehokkaalla viestinnällä ja markkinoinnilla	Syntyvyys	Edelleen korkeampi kuin muissa E-Karjalan kunnissa
	Uutisointi medioissa	Määrä/laatu
	Positiivinen muuttoliike	Kuntaan muutto suurempi kuin poismuutto
	Laaditaan matkailustrategia	Valmis

Tilivelvollinen:

Kunnanjohtaja

Elinvoiman edistäminen ja kuntakehitys**Perustehtävä:**

Toimialan tehtävänä on kunnan ja kuntakonsernin kokonaisvaltainen kehittäminen elinvoiman ja hyvinvoinnin edistämiseksi. Toimiala vastaa kunnan viestinnästä ja markkinoinnista, elinkeinoelämän ja työllisyyden edistämisestä, hyvinvoinnin ja terveyden edistämisestä, koko kuntaa koskevista kehittämishankkeista sekä matkailusta ja vapaa-ajan asumisesta.

Strategiasta johdetut tavoitteet ja niiden toteutumisen seuranta:

Strateginen tavoite	Toiminnallinen tavoite	Mittari/tunnusluku
Osallistaminen. Muutosrohkeuden lisääminen ja toiminnan uudistaminen	Kuntalaisfoorumien kuten kyläkierrosten järjestäminen; Kesäkohtaamiset; Aktiivinen tiedottaminen eri kanavissa ja positiivisen medianäkyvyyden kasvattaminen	Aktiivinen verkostoituminen Näkyvyyden määrä ja laatu
Viihtyisä kunta, joka on vetovoimainen myös matkailijoille. Luotettavuus, turvallisuus.	Kunnan henkilöstön sitouttaminen Tapahtumat	Asiakaspalaute, työhyvinvointikysely, henkilöstön sairauspoissaolot. Tapahtumatarjontaan edelleen panostaminen.
Palveluiden ja infran edelleen kehittäminen	Yritysten toimintaympäristön kehittäminen.	Yrittäjäbarometrissa E-Karjalan kolmen parhaan kunnan joukossa. Aloittaneiden yritysten määrä suurempi kuin lopettaneiden.

	Etätyömahdollisuuksien parantaminen. Saavutettavuuden parantaminen.	Tietoliikenneyhteyksien edelleen kehittäminen, valokuituyhteyksien kattavuuden kasvattaminen. Joukkoliikenneyhteydet.
--	--	--

Tilivelvollinen: Kunnanjohtaja

Hallintopalvelut

Perustehtävä:

Toimialan tehtävänä on avustaa valtuustoa, kunnanhallitusta ja kunnanjohtajaa kunnan toimialojen ja konserniin kuuluvien yhteisöjen johtamisessa sekä toimintojen linjauksia koskevien kunnanhallituksen ja valtuuston päätösten valmistelussa ja täytäntöönpanossa. Toimiala vastaa kuntakonsernin yleishallintoon, taloushallintoon, henkilöstöhallintoon, tietohallintoon, riskienhallintaan, hankintoihin ja muihin tukipalveluihin liittyvistä tehtävistä sekä koordinoinnista kunnan eri toimialojen välillä.

Strategiasta johdetut tavoitteet ja niiden toteutumisen seuranta:

Strateginen tavoite	Toiminnallinen tavoite	Mittari/tunnusluku
Palveluiden parantaminen eri kohderyhmissä	Tiedolla johtamisen työvälineiden kehittäminen	Accuna-talouden seurantajärjestelmän käyttöönotto kaikilla toimialueilla
	Tiedonhallinnan kehittäminen lainsäädännön vaatimusten mukaisesti	Soveltuvan tietojärjestelmän käyttöönotto

Tilivelvollinen: Hallintojohtaja

100 KUNNANHALLITUS						
	TP 2022	TA 2023 + muutokset	Muutos%	TA 2024	TS 2025	TS 2026
TOIMINTATUOTOT						
Myyntituotot	333 462	382 500	-0,9	379 000	381 000	377 900
Tuet ja avustukset	23 736	23 800	84,9	44 000	28 000	18 000
Vuokratuotot	42 851	68 700		68 700	58 600	58 600
Muut toimintatuotot	2 302					
TOIMINTATUOTOT	402 351	475 000	3,5	491 000	467 600	454 500
TOIMINTAKULUT						
Henkilöstökulut						
Palkat ja palkkiot	-480 341	-571 200	1,4	-579 200	-558 200	-423 700
Henkilösivukulut	-147 526	-135 900	1,3	-137 700	-166 700	-138 800
Henkilöstökorvaukset	3 086	2 500		2 500		
Henkilöstökulut yhteensä	-624 781	-704 600	1,4	-714 400	-724 900	-562 500
Muiden palvelujen ostot	-648 052	-740 850	3,7	-768 427	-820 800	-800 200
Ostot tilikauden aikana	-20 070	-45 400	-18,5	-37 000	-25 600	-25 600
Avustukset yhteensä	-21 298	-39 000	-28,2	-28 000	-34 000	-34 000
Vuokrat	-178 157	-195 300	-33,4	-130 000	-133 800	-133 800
Muut toimintakulut	-50 195	-56 100	-1,6	-55 200	-58 600	-58 600
TOIMINTAKULUT	-1 542 553	-1 781 250	-2,7	-1 733 027	-1 797 700	-1 614 700
TOIMINTAKATE	-1 140 202	-1 306 250	-5,0	-1 241 327	-1 330 100	-1 160 200

Sivistyslautakunta

Perustehtävä:

Sivistystoimen tehtävänä on vastata varhaiskasvatuksen, perusopetuksen, toisen asteen ja aikuiskoulutuksen järjestämisestä sekä tarjota kirjasto-, kulttuuri-, nuoriso- ja liikuntapalveluja kuntalaisille ja muille palveluja tarvitseville ja niihin oikeutetuille.

Etelä-Karjalan hyvinvointialueen aloitettua toimintansa vuoden 2023 alusta sivistystoimi on vastannut hyvinvoinnin ja terveyden edistämisen tehtävälleen toimista.

Strategiasta johdetut tavoitteet ja niiden toteutumisen seuranta:

Strateginen tavoite	Toiminnallinen tavoite	Mittari/tunnusluku
Tehdään Luumäki tunnetuksi	<p>Päiväkotien Instagram-tilit markkinoivat kuntaa positiivisesti.</p> <p>Verkostoidutaan edelleen lähikuntien kanssa varhaiskasvatuksen yhteistyössä.</p> <p>Lukio tarjoaa laadukkaan 2. asteen vaihtoehdon niin luumäkeläisille kuin muualta tuleville perusopetuksen päättäneille opiskelijoille.</p> <p>Lukiota markkinoidaan tehokkaasti.</p> <p>Osaajaverstas -hanke luo mahdollisuuden ammatilliseen toisen asteen koulutukseen Luumäellä ja tukee lukion yrittäjyyskasvatuslinjaa.</p> <p>Liikuntatilojen markkinointia tehostetaan lähialueiden seuroihin ja muihin toimijoihin.</p> <p>Nuorisotyö kattaa niin koulunuorisotyön ja tilatyön.</p> <p>Laaditaan sosiaalisen median strategia.</p> <p>Yhteistyö kirjaston ulkopuolelle.</p> <p>Kirjailijavierailut.</p> <p>Kirjavinkkaukset eri ikäryhmille.</p> <p>Osallistutaan aktiivisesti EKHVA:n hyvinvoinnin ja terveyden edistämisen yhteistyöhön</p>	<p>Kävijämäärä.</p> <p>Osallistuminen yhteistyöhön on säännöllistä.</p> <p>Lukion kevään yo-kirjoitusten tulokset keskiarvoa korkeammat.</p> <p>Tiedotus-/markkinointi lähikuntiin vierailuilla yläkouluilla. Lukion aloitaneiden lukumäärä. Youtube -markkinointivideon katsoneiden määrä.</p> <p>Osaajaverstaan opiskelijamäärä on riittävä. Yhteistyö lukion kanssa on jatkuvaa.</p> <p>Liikuntatilojen käyttöaste.</p> <p>Osallistujamäärä.</p> <p>Kävijämäärä sosiaalisen median alustoilla.</p> <p>Varhaiskasvatus- ja kouluvierailut.</p> <p>Kirjailijavierailujen määrä.</p> <p>Vinkkausten määrä.</p> <p>Yhteistyöryhmiin osallistuminen.</p>
Teemme rohkeasti kiinnostusta ja viihtyisyyttä parantavia tekoja	<p>Varhaiskasvatuksen laatu pidetään korkeana.</p> <p>Päiväkotien ja koulujen pihat toimivat myös virkistys- ja lähiliikunta- paikkoina.</p>	<p>Tilojen käyttöaste ja kunnan seuranta; säännölliset tilakierrokset teknisen toimen, ympäristöterveydenhuollon ja työterveyshuollon kanssa.</p>

	<p>EKHVA:n kanssa tehdään aktiivista yhteistyötä hyvinvoinnin ja terveyden edistämisen saralla.</p> <p>Varhaiskasvatuksen ja perusopetuksen sekä lukion tilat ovat riittävät ja käyttäjilleen turvalliset.</p> <p>Nuorisoa kontaktoidaan eri tavoin nuorisolain hengen mukaisesti vapaaehtoisperiaattella.</p> <p>Hyvinvoinnin ja terveyden edistämisen toimenpiteitä toteutetaan monipuolisesti ja osallistavasti.</p> <p>Oppilaskuljetusten kilpailuttaminen vuonna 2024 suoritetaan sekä kustannustehokkaasti että tarkoituksenmukaisesti.</p> <p>Suomen harrastamisen malli antaa eri ikäisille lapsille ja nuorille mahdollisuuden osallistua säännöllisesti johonkin ohjattuun vapaaajan toimintaan kunnan tarjoamissa tiloissa.</p> <p>Osaajaverstas -hanke tuo innovatiivisia ratkaisuja esim. yritysten ja kunnan yhteistoimintoihin ja tukee kuntalaisia yrittämään ja työllistymään omassa kunnassa.</p> <p>Liikuntatilojen käyttöastetta tehostetaan tehokkaalla markkinoinnilla ja dynaamisella hinnoittelulla.</p> <p>Kirjaston tilojen tarjoaminen eri toimintaa varten.</p>	<p>EKHVA:n yhteistyöryhmissä työskentely ja osallistuminen kokouksiin. Kunnan omat hyte-toimet.</p> <p>Tilojen kunnan seuranta, yhteistyö.</p> <p>Nuorisotilan Jemman kävijämäärä. Koulunuorisotilojen kävijämäärä.</p> <p>Tietoiskut, tapahtumat.</p> <p>Oppilaskuljetussopimukset kilpailutetaan keväällä 2024.</p> <p>Kerholaisten määrä.</p> <p>Osaajaverstaassa mukana olevien opiskelijoiden lukumäärä, yritysten lukumäärä sekä kurssitöiden ja -harjoittelujen lukumäärä.</p> <p>Käyttöasteen kehityksen seuranta.</p> <p>Kirjastotapahtumien määrä</p>
<p>Muutosrohkeuden lisääminen ja toiminnan uudistaminen</p>	<p>Toimitaan luovasti ja tarkoituksenmukaisesti lakien, asetusten ja toimintaohjeiden mukaan.</p> <p>Sivistystoimen eri vastuualueilla tiedotetaan palvelunkäyttäjää aktiivisesti.</p> <p>Pyritään löytämään uusia keinoja kontaktoida nuoria.</p> <p>Tehdään asiakastyytyväisyyskyselyjä ja henkilöstökyselyjä säännöllisesti.</p> <p>Toteutetaan hyvinvoinnin ja terveyden edistämisen tapahtumia ja tempauksia.</p> <p>Kirjasto toteuttaa asiakastyytyväisyyskyselyjä.</p>	<p>Toteutettujen toimien seuranta ja arviointi toimintayksiköittäin.</p> <p>Toteutuneet asiakaskyselyt ja koulujen hyvinvointiprofiilit.</p> <p>Tapaamisten kirjaaminen.</p> <p>Kyselyjen määrä.</p> <p>Toteutuneet tapahtumat, määrä.</p> <p>Asiakastyytyväisyyskyselyt, kuntalaiskyselyt.</p>
<p>Palveluiden parantaminen eri kohderyhmissä</p>	<p>Toteutetaan palvelut ammattitaitoisesti ja vastuullisesti.</p>	<p>Asiakaskyselyt eri toimintayksiköissä.</p>

	Seurataan palveluista saatavaa palautetta. Pyritään ammatillisesti pätevän henkilöstön rekrytointiin.	Pätevien hakijoiden määrä
--	--	---------------------------

Tilivelvollinen: Sivistystoimenjohtaja

Tehtäväalueet:

320 VARHAISKASVATUS

Varhaiskasvatusta järjestetään Jurvalan ja Taavetin päiväkodeissa. Vuorohoito on keskitetty Taavetin päiväkodin vuororyhmään. Kunnassa toimii yksi perhepäivähoitaja. Esiopetusta järjestetään molemmissa päiväkodeissa. Perheet voivat myös valita Kelan kotihoidon- tai yksityisen hoidon tuen lapsensa hoidon järjestämiseksi.

400 PERUSOPETUS

Luumäen kunnan kouluverkko muodostuu Kangasvarren 1-6 -luokkien alakoulusta ja Taavetin koulukeskuksesta, jossa sijaitsevat perusopetuksen 1-9 -luokat.

420 TOISEN ASTEEN KOULUTUS

Lukio sijaitsee Taavetissa osana Taavetin koulukeskusta.

440 AIKUISKOULUTUS

Luumäellä on tarjolla aikuisten vapaan sivistystyön opetusta Etelä-Karjalan kansalaisopiston toimesta. Etelä-Karjalan kansalaisopisto järjestää Luumäellä koulutus-, kulttuuri- ja harrastusmahdollisuuksia asukkaiden tarpeisiin. Opisto tarjoaa mahdollisuuden monipuoliseen omaehtoiseen opiskeluun, kansalaistaitojen oppimiseen sekä itsensä kehittämiseen elinikäisen oppimisen periaatteen pohjalta.

TAITEEN PERUSOPETUS

Etelä-Karjalan kansalaisopisto vastaa lasten ja nuorten kuva- ja käsityötaiteen taiteen perusopetuksesta. Taiteen perusopetus tukee ja laajentaa koulujen antamaa taide- ja kulttuurikasvatusta. Musiikkiopistot antavat taiteen perusopetuksen musiikin laajan oppimäärän mukaista opetusta, valmennusta alan ammattiopintoihin sekä järjestävät muuta musiikkikulttuurin kehittämiseen ja ylläpitämiseen liittyvää toimintaa. Luumäellä toimintaa järjestää Pohjois-Kymen musiikkiopisto Taavetin koulukeskuksen ja Joukolan tiloissa. Lappeenrannan musiikkiopistosta ostetaan yksittäisiä oppilaspaikkoja opiskelijoiksi hyväksytyille oppilaille.

510 KIRJASTO

Luumäellä toimii kaksi kirjastoa, pääkirjasto Taavetissa ja Kangasvarren sivukirjasto Toukolan monitoimitalolla Jurvalassa. Molemmissa kirjastoissa on omatoimikirjastolaitteisto asiakkaiden itsepalvelun mahdollistamiseksi.

520 KULTTUURI

Luumäen kunnan kulttuurituotannosta vastaa CreativeKaiku Ky yhteistyössä sivistystoimen kanssa.

600 NUORISOPALVELUT

Luumäen kunnan nuoria varten kirjaston päärakennuksen yhteydessä on kohtaamispaikka ja kerhohuone Jemma. Nuorten tila on avoinna keskimäärin neljänä iltana viikossa, yleensä myös toisena viikonloppuiltana. Yhtenä tärkeänä toimintamuotona on koulunuorisotyö. Nuorisotoimi osallistuu aktiivisesti alueelliseen nuorisotyöhön.

630 LIIKUNTAPALVELUT

Taavetin jäähalli ja sisäliikuntaan tarkoitettu Taavettihalli sijaitsevat Taavetissa. Taavetin koulukeskuksessa on oma liikuntahalli. Kangasvarren koululla on sekä liikuntahalli että kuntosali. Kunnassa on myös lähiliikuntapaikkoja. Liikuntapaikkojen hoidosta vastaa tekninen toimi, jolta sivistystoimi vuokraa tilat.

400 SIVISTYSLAUTAKUNTA						
	TP 2022	TA 2023 + muutokset	Muutos%	TA 2024	TS 2025	TS 2026
TOIMINTATUOTOT						
Myyntituotot	360 824	223 300	0,3	223 300	230 600	230 600
Maksutuotot	118 947	149 000		149 000	163 900	163 900
Tuet ja avustukset	260 342	156 700	-1,8	151 900	29 000	14 000
Vuokratuotot	54 787	34 800	-31,0	24 000	22 000	22 000
Muut toimintatuotot	6 633	10 500	285,7	40 500	2 500	2 500
TOIMINTATUOTOT	801 533	572 300	3,0	589 300	448 000	433 000
TOIMINTAKULUT						
Henkilöstökulut						
Palkat ja palkkiot	-4 634 265	-4 682 050	4,4	-4 890 350	-4 877 450	-4 868 800
Henkilösivukulut	-1 027 370	-1 187 100	5,7	-1 255 400	-1 109 000	-1 107 200
Henkilöstökorvaukset	62 351	42 100		42 100	38 500	38 500
Henkilöstökulut yhteensä	-5 599 284	-5 827 050	4,7	-6 103 650	-4 949 850	-5 937 500
Asiakaspalvelujen ostot	-223 690	-274 000	1,5	-278 000	-208 200	-208 200
Muiden palvelujen ostot	-1 476 524	-1 297 050	5,9	-1 373 765	-1 296 550	-1 292 850
Palvelujen ostot yhteensä	-1 700 214	-1 571 050	5,9	-1 651 765	-1 504 750	-1 501 050
Ostot tilikauden aikana	-402 937	-356 500	27,4	-454 150	-456 950	-456 950
Avustukset yhteensä	-164 651	-201 500	14,9	-231 500	-207 000	-207 000
Vuokrat	-2 852 934	-2 759 200	2,7	-2 833 300	-2 836 300	-2 836 300
Muut toimintakulut	-27 012	-11 000	38,2	-15 200	-6 900	-6 900
TOIMINTAKULUT	-10 747 032	-10 726 300	5,3	-11 289 565	-10 959 850	-10 918 700
TOIMINTAKATE	-9 945 499	-10 154 000	5,4	-10 700 265	-10 511 850	-10 485 700
200 HYVINVOINNIN JA TERVEYDEN EDISTÄMINEN						
	TP 2022	TA 2023 + muutokset	Muutos%	TA 2024	TS 2025	TS 2026
TOIMINTATUOTOT						
Myyntituotot	27 872	25 000	-8,0	23 000	25 000	25 000
Tuet ja avustukset	74 810	83 300	75,4	146 100	103 000	103 000
TOIMINTATUOTOT	102 682	108 300	56,1	169 100	128 000	128 000
TOIMINTAKULUT						
Henkilöstökulut						
Palkat ja palkkiot	-164 025	-259 700	1,5	-263 700	-318 500	-320 500
Henkilösivukulut	-32 762	-63 100	1,2	-63 800	-67 700	-68 000
Henkilöstökorvaukset	7 373	1 500		1 500		
Henkilöstökulut yhteensä	-189 414	-321 300	1,5	-326 000	-386 200	-388 500
Asiakaspalvelujen ostot	-22 252 272	-16 000		-16 000	-16 000	-16 000
Muiden palvelujen ostot	-24 626	-76 150	56,2	-118 974	-84 700	-85 100
Palvelujen ostot yhteensä	-22 276 898	-92 150	46,6	-134 974	-100 700	-101 100
Ostot tilikauden aikana	-13 688	-17 600		-17 600	-19 000	-19 100
Avustukset yhteensä	-289 238	-236 000	2,1	-241 000	-106 200	-106 200
Vuokrat	-66 072	-66 900	14,9	-76 900	-66 900	-66 900
Muut toimintakulut	-666	-44 000	-99,3	-300		
TOIMINTAKULUT	-22 835 976	-777 950	2,4	-796 774	-679 000	-681 800

TOIMINTAKATE	-22 733 294	-669 650	-6,3	-627 674	-551 000	-553 800
--------------	-------------	----------	------	----------	----------	----------

Tekninen lautakunta

Perustehtävä:

Teknisen lautakunnan tehtävänä on kunnan teknisten toimintojen ylläpito ja kehittäminen. Toiminta-alueen tehtävära-kenne on verrattain stabiili. Hyvinvointialueen kanssa sovitut muutokset olemassa oleviin tilajärjestelyihin aiheuttavat kaikella todennäköisyydellä erinäisiä järjestelyjä vuoden 2024 aikana niin teknisesti kuin hallinnollisestikin. Vuoden 2023 aikana voimassa olleet uudet vuokrasopimukset Pelastuslaitoksen käytössä olevista tiloista sisältävät kunnan siivous- ja puhtaanapalvelut, joten henkilöstömitoituksen tarkastelulle ei ole ollut tarvetta. Lautakunnan vastuulla olevassa vesihuollossa toimitettavalle talousvedelle asettuu aiempaa tiukempia vaatimuksia uuden juomavesidirektiivin vaikutuksesta. Vesilaitoksen puhdasvesikäsitteilyllä on kuitenkin ollut vuoden 2023 alusta lähtien valmiudet toimia uuden direktiivin mukaisesti. Merkittävimmät haasteet perustehtävän osalta kohdistuvan rakennetun omaisuuden korjausvelan hallintaan ja jätevesien käsittelyyn. Teknisen osaston palvelukuvausta on selvitetty alla:

- Teknisen osaston tulisi varmistaa kunnan maankäytön ajantasaisuus ja kehittyminen tulevaisuuden tarpeisiin kunnan omalla aktiivisella kaavoituksella.
- Ylläpitää ja kehittää kunnan katuja, valaistusta, leikkikenttiä, puistoja sekä torialuetta sekä avustaa yksityistiekuntia.
- Huolehtii kunnan omistamasta kiinteistökannasta suunnitelmallisella omaisuudenhallinnalla ja ylläpitää kiinteistöille sovitut käyttöpäalvelut.
- Huolehtii kaikista kunnan omistuksessa olevista maa-alueista käytön ja tarpeen mukaan.
- Ylläpitää ja kehittää vesihuollon verkostoa ja vedenhankintaa vesilaitoksen toiminta-alueella.

Strategiasta johdetut tavoitteet ja niiden toteutumisen seuranta:

Vuoden 2024 painopistealueeksi on linjattu viihtyisyyden edistäminen kunnan yleisillä alueilla. Vuoden 2025 painopistealueeksi on linjattu viihtyisyyden edistäminen kunnan toimitiloissa.

Strateginen tavoite	Toiminnallinen tavoite	Mittari/tunnusluku
Teemme rohkeasti kiinnostusta ja viihtyisyyttä parantavia tekoja	Ulkoalueiden kunnossapidon ajantasainen sähköinen seuranta kartalla ja toimenpiteiden raportointi sähköisesti.	Tyydyttävä: Sovellusta ei ole saatu käyttöönotettua ja tiedottaminen tapahtuu kunnan viestintäkana- vissa. Hyvä: Sovellus on saatu käyttöö- notettua ja tekijät pystyvät käyttä- mään sitä. Erinomainen: Sovellus on saatu käyttöönotettu ja tekijät pystyvät käyttämään sitä. Kuntalaiset ovat ottaneet tämän seurantaan.
	Kunnan ylläpitämien retkeilyreittien kokonaisvaltainen kehittäminen.	Tyydyttävä: Ei toimintatapa muutosta Hyvä: Toimintatapa muutos tapah- tuu ja ulkopuolinen kunnossapitäjä laavuilla / nuotiopaikoilla. Erinomainen: Etelä-Karjalan virkis- tysaluesäätiö vastaa laavujen ja nuotiopaikkojen kunnossapidosta. Kunta hoitaa retkeilyreittien kun- nossapitoa samaan tapaan kuin ennen.

	Kunnan ja Kivijärven tunnettuutta lisäävät kyselyt kunnan järjestämisestä puitteista kuten venepaikoista, liikuntapaikoista ja kunnan liikenneturvallisuudesta.	Järjestetään eri osa-alueisiin liittyvät kyselyt. Vastanneiden määrä: Tyydyttävä: 30 tai vähemmän Hyvä: 30 – 70 Erinomainen: 70 tai enemmän. Vastaukset käsitellään ja koostetaan yhteenveto tarvittaville tahoille. (vaikuttavat varmasti tulevaisuuden investointeihin)
Toiminnan uudistaminen	Työluvan käyttöönotto kunnan hallinnoimilla katu- ja yleisillä alueilla.	Tyydyttävä: Sovellusta ei ole saatu käyttöönotettua ja katulupa haetaan vanhan tavan mukaisesti. Hyvä: Sovellus on saatu käyttöönotettua, mutta kaikki hakemukset eivät tule sovelluksen kautta. Erinomainen: Sovellus on saatu käyttöönotettua ja kaikki hakemukset tulevat sovelluksen kautta.
	Kiinteistöstrategian luominen poikihallinnollisella valmistelulla.	Hyvä: Kiinteistöstrategian valmistelussa huomioidaan muut toimialat Erinomainen: Kiinteistöstrategiassa huomioidaan muut toimialat ja kootaan työryhmä eri toimialoista.

Tilivelvollinen:

Tekninen johtaja

Tehtäväalueet:

700 Tekninen ltk/hallinto (sisältäen 710 Maankäytön suunnittelu ja hallinta)

720 Liikenneväylät/yleiset alueet

740 Kiinteistöt (sisältäen 740 asuinrakennukset ja 750 toimitilarakennukset)

760 Maa- ja metsätilat

772 Vesilaitos

700 TEKNINEN LAUTAKUNTA						
	TP 2022	TA 2023 + muutokset	Muutos%	TA 2024	TS 2025	TS 2026
TOIMINTATUOTOT						
Myyntituotot	990 580	950 000	6,7	1 013 200	963 400	959 900
Maksutuotot	147	400		400	400	400
Tuet ja avustukset	17 219	8 000		8 000	12 400	12 700
Vuokratuotot	4 461 373	4 452 800	1,1	4 500 900	4 012 500	4 014 200
Muut toimintatuotot	210 589	83 000	403,6	418 000	38 000	38 000
TOIMINTATUOTOT	5 679 908	5 494 200	8,1	5 940 500	5 026 700	5 025 200
TOIMINTAKULUT						
Henkilöstökulut						
Palkat ja palkkiot	-797 643	-929 600	5,5	-980 400	-985 150	-986 650
Henkilösivukulut	-207 068	-233 100	4,4	-243 300	-242 200	-242 400
Henkilöstökorvaukset	9218	5 400		5 400	3 000	3 000
Henkilöstökulut yhteensä	-995 493	-1 157 300	5,3	-1 218 300	-1 224 350	-1 226 050
Asiakaspalvelujen ostot		10 000	-20,0	-8 000	-10 000	-10 000
Muiden palvelujen ostot	-1 307 666	-1 237 000	6,2	-1 313 813	-1 407 260	-1 461 010
Palvelujen ostot yhteensä	-1 307 666	-1 247 000		-1 321 813	-1 417 260	-1 471 010

Ostot tilikauden aikana	-1 159 175	-1 267 500	-1,2	-1 252 890	-1 212 240	-1 269 690
Avustukset yhteensä	-169 380	-172 300	41,7	-244 200	-114 300	-114 300
Vuokrat	-208 733	-232 500	0,3	-233 200	-212 200	-213 100
Muut toimintakulut	-103 493	-31 100	-2,2	-30 400	-338 800	-23 100
TOIMINTAKULUT	-3 949 940	-4 107 700	4,7	-4 300 803	-4 519 150	-4 317 250
TOIMINTAKATE	1 735 968	1 386 500	18,3	1 639 697	507 550	707 950

Ympäristölautakunta

Perustehtävä:

Ympäristölautakunta vastaa rakennusvalvonnan ja ympäristönsuojelun tehtävistä kunnassa. Lautakunnan vastuualueella on niin ikään ympäristöterveydenhuollon viranomaistoiminnan sekä löytöeläinten hoidon sopimusjärjestelyjen budjetointi ja yhteistoiminta. Kunnan viranomaistehtäviin on vuodesta 2023 alkaen kuulunut öljyntorjuntaviranomaisen (jälkitorjuntavastuu) tehtävä, jota Hyvinvointialue ei saa kunnalle tuottaa. Luumäen kunnassa toimivaltaiseksi viranomaiseksi on nimetty tekninen johtaja. Ympäristölautakunnan tehtäväkuvausta ja palvelusuunnitelmaa on selvitetty alla:

- Rakennustarkastuksen tavoitteena on neuvonnan, rakennuslupakäsittelyn ja valvonnan avulla edistää ympäristöön sopeutuvaa terveellistä, viihtyisää ja toimivaa rakennettua ympäristöä.
- Ympäristönsuojelu-, jäte-, maa-aines- ym. lakien valvonnalla pyritään pitämään Luumäen kunnan ympäristön tila vakaana ja jopa parantamaan sitä.
- Sopimusperusteiset ympäristöterveydenhuolto ja löytöeläinten hoito

Strategiasta johdetut tavoitteet ja niiden toteutumisen seuranta:

Strateginen tavoite	Toiminnallinen tavoite	Mittari/tunnusluku
Teemme rohkeasti kiinnostusta ja viihtyisyyttä parantavia tekoja	Väliväylän kunnostushankkeen edistäminen Luumäen kunnan alueella	Toteutetaan vähintään yksi vesien- suojelukohde Luumäen kunnan alueelle
	Pintavesistöjen suojelun edistäminen	Yksi kosteikkoalueen maanvaihto yksityisen maanomistajan kanssa
Palveluiden parantaminen eri kohderyhmissä	Rakennusvalvonnan hinnaston ja kunnan rakennusjärjestyksen päivittäminen	Rakennusjärjestyksen käsittely käynnissä. Rakennusvalvonnan taksa valmis ja hyväksytty.

Tilivelvollinen:

Rakennustarkastaja ja ympäristönsuojelusihteeri viranomaistoiminnan osalta
Tekninen johtaja kustannusalueen hallinnon ja talouden osalta

Tehtäväalueet:

- 810 Rakennusvalvonta
830 Ympäristönsuojelu (sisältäen hankebudjetoinnin)
840 Ympäristöterveydenhuolto

800 YMPÄRISTÖLAUTAKUNTA						
	TP 2022	TA 2023 + muutokset	Muutos%	TA 2024	TS 2025	TS 2026
TOIMINTATUOTOT						
Maksutuotot	63 813	72 500	-19,3	58 500	74 000	74 000
Tuet ja avustukset	70 888	114 000	-29,8	80 000		

TOIMINTATUOTOT	134 701	186 500	-25,7	138 500	74 000	74 000
TOIMINTAKULUT						
Henkilöstökulut						
Palkat ja palkkiot	-120 831	-170 800	10,2	-188 300	-167 400	-130 900
Henkilösivukulut	-32 361	-40 500	9,0	-44 100	-39 500	-31 600
Henkilöstökorvaukset		400		400		
Henkilöstökulut yhteensä	-153 192	-210 900	10,1	-232 000	-206 900	-162 500
Palvelujen ostot yhteensä	-682 887	-440 400	-10,0	-396 359	-231 300	-242 300
Ostot tilikauden aikana	-8 165	-1 800	55,6	-2 800	-3 400	-3 600
Vuokrat	-136 200	-46 900	5,3	-49 400	-52 100	-52 500
Muut toimintakulut	-648					
TOIMINTAKULUT	-981 092	-700 000	-2,8	-680 559	-493 700	-460 900
TOIMINTAKATE	-846 391	-513 500	5,6	-542 059	-419 700	-386 900

Investointiosa

INVESTOINTIOHJELMA 2024-2026							
proj		kust.arvio	laatu	2024	2025	2026	selite
	Kehitysvammaisten päivätoimintayksikön tilojen rakentaminen	350 000	u	350 000			Kunnan esisopimus Hyvinvointialueen kanssa
	Eläinlääkintähuollon tilojen rakentaminen	129 000		129 000			Vanhat tilat poistuvat käytöstä
108	Valokuiturakentamisen tukiosuudet	1 500 000	u	500 000	500 000	500 000	Kunta sitoutunut
205	Puukylän väestönsuojan loppuun saattaminen	20 000	u	0	20 000		Sopimukseen perustuva
732	Maanhankinta	64 000	u	40 000	12 000	12 000	Lohkomatta jääneiden katualueiden lunastuksia suurempi kokonaisuus 2024
511	Sivistystoimen opetuksen ja varhaiskasvatuksen tilajärjestelyt huomioiden rakennuskannan tila	2 270 000	u	70 000	200 000	2 000 000	hankesuunnittelu 24, toteutussuunnittelu 25, saneeraus 26 ja 27
	Taavetin torin leikkipaikalle varjostusrakenne			0	0	16 000	Toripalautteissa noussut
735	Vuosittaiset asfaltoinnit, maalaukset ja teiden korjauvelkakunnostukset	380 000	k	140 000	120 000	120 000	Päällystesaneerauksia
737	Leikkipuistot ja yleiset alueet = teklan viheralueet ja leikkipuistot	39 000	u/k	13 000	13 000	13 000	ei sis. Virastotien alueen maiseointia
	Jäähallin kylmälaitteiston saneeraus	198 000	k	0	198 000		Laitetoimittajan korjattu kustannusarvio
	Valaistuksen saneeraus Taavetin kuntorata	370 000	k	30 000		340 000	Suunnitelmavuoden udjettihintatarvikearvio Lepolan mallilla (2024 vain valaisimia vaihtamalla jopa alle 30 000 euroa)
	Taavetin uimaran laiturin saneeraus	45 000	u	0	45 000		Strategian painopiste
	Taavetin uimaran ulkokuntosali	35 000		0		35 000	Strategian painopiste
	Taavetin uimaran uudistus	100 000		0		100 000	Pysäköinti, ranta, pukeutumistilat

783	Kannuskoskelle Väliväylähankkeessa tulevan laavun yhteyteen viihtyvyyttä parantavia rakennelmia tai Otvan kunnostuksen tuki	20 000	u	20 000			Tavoitteena vastavuoroisesti saada uimarannan toimenpiteet pois kunnan toiminnasta
	Leikkipaikka - Linnalantie kulkuväylät	30 000			30 000		Kävely ja pyöräily avustuskohde
	Pärsäniemen ja Tyynilahden säävutettavuus ja parantaminen	70 000		0		70 000	Mäen kohta, venelaituri ym. (edellyttää pysäköintialueen laajennettavuutta)
	Lepolan Grillikatos	15 000		0		15 000	Jäi pois rannan perusparannushankkeesta
	Virastotien kävelyn ja pyöräilyn väylät	287 000		287 000			Kävely ja pyöräily avustuskohde jonka lisäksi 37000 € vesihuolto tonteille
742	Hankesuunnittelumääräraha	150 000	u	50 000	50 000	50 000	Tulevat hankkeet
	Kunnan maksuosuus Väliväylän kunnostamiseen	12 000		12 000			Läntinen osa ympäristö
	Sähköautojen latausjärjestelyt kustaan	15 000		15 000			Lähtökohtana vähintään yksi asema torille.
	Hallinnon tietojärjestelmäinvestoinnit			12 000			Mm. sähköinen arkistointijärjestelmä
	Katuvalaistuksen ja muun kunnallistekniikan kartoitus ja dokumentointi	37 000		37 000			Odotetavissa lainsäädännön velvoite laajentuvaksi myös vanhaan infraan.
	Rakennusvalvonnan ohjelmistopäivitykset	30 000		30 000			Lain vaatimukset 2025 alkaen
	Taavetin koulun liikuntasalin melunvaimennus	15 000		15 000			Tarve tullut esille useissa yhteyksissä.
	Taavetin koulu: luokkien pulpettien ja tuolien uusiminen	12 000		0	12 000		Esitys: Uusitaan 1-3 luokkaa kerrallaan
	Kangasvarren koulun keittiön laitteiden uusimista	29 000	k	0	14 000	15 000	Lieden ja uunin vaihto 2025 ja astianpesukone sekä jääkaappi 26
	Jemman laajennuksen ilmanvaihto	55 000		55 000			Jemma kokonaisuudessaan
	Kirjaston vesiputkien saneraus	90 000				90 000	Peruskorjauksessa ohitettu rakennusosa
	Kangasvarsi: ilmalämpöpumput	20 000		20 000			Koulun tarveesitys

	kaikkiin vanhan osan luokkiin						
	Kangasvarsi: ulko-varaston laajenus	25 000		0	25 000		Lupakuvat valmiit
733	Taavetin jäähallin rungon korjausta	698 000	k	698 000			Vanhan purku ja uuden rakentaminen vanhoille perustuksille laskettu 2,2 miljoonaa
734	Taavetin jäähallin valaistuksen saneeraus	35 000	k	35 000			Energiasäästötoimenpide kattokorjauksen yhteydessä
781	Taavetin koulukeskuksen kellari-korjaus	450 000	k	450 000			Sisäilmakorjaus
	Koulutien kevyenliikenteen väylä (myös maisemointitarvetta samassa yhteydessä)	145 000	u		125 000	20 000	Kävely ja pyöräilyavustuskohde 2024, Palolammen puisto 2025
	Joukolan PTS-toimenpiteet (kriittinen talotekniikka)	42 000	k	0	42 000		Rakennusautomaatio ja ilmanvaihto
	Vesitorin saneeraus	400 000	k	400 000			Vesitorin katto (kustannus tarkentuu suunnittelussa)
	Yhdyskuntavesien hallinnan kokonaisuudistus	1 050 000	k	50 000	500 000	500 000	Ympäristökuormituksen vähentämisen sekä toimintavarmuuden ja elinkaarihallinnan parantamisen hanke
	Jäähallin katon saneeraus	0		-175000			Myönnetty avustus, jota ei huomioida kunnan omarahoitusvarausta vähentävänä
	Leikkipaikat - Linnalantie väylät	-15 000			-15 000		Haettu avustus
	Koulutien kevyenliikenteen väylään	-62 000			-62 000		Haettu avustus
	Virastotien väyliin	-125 000		-125 000			Haettu avustus 250 000 €:n kävely ja pyöräilykonaisuuteen
	Katos Taavetin koulukeskuksen saattopaikalle	28 000	u			28 000	Tarve tullut esille useissa yhteyksissä, mutta ei esitetty vuodelle 2024
507	Taavetin koulun nuorisotilajärjestely	63 000	u			63 000	Ollut suunnitelmavuodella 2024
	Taavetin urheilukentän nurmen kunnostus	20 000	k		20 000		

510	Kangasvarren koulun liikuntavälinevarastot	39 000	l			39 000	Ollut suunnitelmavuodella 2024
	Kangasvarsi: Katos oppilaiden saattopaikalle	20 000	u		20 000		Koulun tarve-esitys
	Kangasvarsi: kivauskaapit uudelle puolelle	12 000			12 000		Koulun tarve-esitys
	Taavetin pk: kiipeilyteline pienten pihalle	20 000			20 000		Pk:n tarve-esitys
	Lepolan iso lähiliikuntapaikkahanke jatko	699 000				699 000	Aluesuunnitelma valmis
	- avustus lähiliikuntapaikkarakentamiselle Lepolaan	-279 000				-279 000	
	Lepolan paikoitusalueen ja sisääntulon viihtyvyys				50 000		Strategian painopiste
	Perälän rantasauunan kunnostaminen talviuimapaikaksi	100 000				100 000	Strategian painopiste
	Pitkääntien kevyenliikenteenväylä	50 000			50 000		Kävelyn ja pyöräilyn kohde
	- avustus Pitkääntien väylään	-25 000			-25 000		
	Varaus mahdollista osaomistujärjestelypurkua varten	200 000	u		200 000		Vuonna 2025 tulee ajankohitaiseksi Valli- heikissä ehkä usean asunnon osalta.
	Menot yhteensä	10 561 000		3 458 000	2 278 000	4 825 000	
	Tulot yhteensä	-506 000		-125 000	-102 000	-279 000	jäähallin 175 000 ei näy tässä
	INVESTOINNIT YHTEENSÄ	10 055 000		3 333 000	2 176 000	4 546 000	

Tuloslaskelmaosa

Tuloslaskelma on määrämuotoinen laskelma siitä, kuinka tulo-rahoitus riittää palvelutoiminnan menoihin, korko- ja muihin rahoitusmenoihin, pitkävaikutteisen omaisuuden jaksottamisesta aiheutuviin poistoihin ja arvonalentumisiin. Laskelmassa esitetään myös tuloksen käsittelyerät.

Tuloslaskelman toimintakate ilmoittaa, paljonko käyttötalouden kuluista jää katettavaksi verotuloilla ja valtion-osuuksilla. Vuosikate eli kunnan rahoitustulos ilmoittaa riittääkö kunnan tulo-rahoitus kattamaan käyttöomaisuuden poistot. Tilikauden tulos on tilikaudelle jaksotettujen tulojen ja menojen erotus, joka lisää tai vähentää kunnan omaa pääomaa.

BUDJETTIYHTEENVETO	TP 2022	TA 2023 + muutokset	TA 2024	TS 2025	TS 2026
TOIMINTATUOTOT					
Myyntituotot	1 712 738	1 580 800	1 639 100	1 600 000	1 593 400
Maksutuotot	182 907	221 900	207 900	238 300	238 300
Tuet ja avustukset	446 995	383 800	430 000	172 400	147 700
Vuokratuotot	4 559 011	4 556 300	4 593 600	4 093 100	4 094 800
Muut toimintatuotot	219 524	93 500	458 500	40 500	40 500
TOIMINTATUOTOT YHTEENSÄ	7 121 175	6 836 300	7 329 100	6 144 300	6 114 700
TOIMINTAKULUT					
Palkat ja palkkiot	-6 197 105	-6 613 350	-6 901 950	-6 906 700	-6 730 550
Henkilöstökorvaukset	82 028	51 900	51 900	41 500	41 500
Eläkekulut	-1 230 710	-1 403 400	-1 471 000	-1 329 400	-1 299 700
Muut henkilösivukulut	-216 377	-256 300	-273 300	-295 700	-288 300
Henkilöstökulut yhteensä	-7 562 164	-8 221 150	-8 594 350	-8 490 300	-8 277 050
Asiakaspalvelujen ostot	-22 475 962	-300 000	-302 000	-234 200	-234 200
Muiden palvelujen ostot	-4 139 755	-3 791 450	-3 971 338	-3 840 610	-3 881 460
Aineet, tarvikkeet ja tavarat	-1 604 035	-1 688 800	-1 764 440	-1 717 190	-1 747 940
Avustukset	-644 567	-648 800	-744 700	-461 500	-461 500
Vuokrakulut	-3 442 096	-3 300 800	-3 322 800	-3 301 300	-3 302 600
Muut toimintakulut	-182 014	-142 200	-101 100	-404 300	-88 600
TOIMINTAKULUT YHTEENSÄ	-40 050 593	-18 093 200	-18 800 728	-18 449 400	-17 993 350
TOIMINTAKATE	-32 929 418	-11 256 900	-11 471 628	-12 305 100	-11 878 650
Verotulot	18 823 448	10 318 000	10 141 000	10 394 000	10 606 000
Valtionosuudet	13 872 380	633 700	797 300	633 700	633 700
Rahoitustuotot ja -kulut:					
Korkotuotot	330 054	208 000	208 000	175 900	173 400
Muut rahoitustuotot	443 732	576 900	706 900	518 900	485 400
Korkokulut	-38 511	-31 000	-31 000	-30 400	-29 800
Muut rahoituskulut	-337 408	-82 400	-82 400	-82 500	-82 500
VUOSIKATE	164 277	366 300	268 172	-695 500	-92 450
Poistot ja arvonalentumiset:					
Suunnitelman mukaiset poistot	-1 801 070	-1 951 400	-1 683 708	-1 595 570	-1 536 800
TILIKAUDEN TULOS	-1 636 793	-1 585 100	-1 415 536	-2 291 070	-1 629 250
Poistoeron lis.(-)tai väh.(+)	637 623	627 300	625 600	587 200	537 400
TILIKAUDEN YLIJÄÄMÄ (ALIJÄÄMÄ)	-999 170	-957 800	-789 936	-1 703 870	-1 091 850

Rahoitusosa

Rahoitusosassa osoitetaan rahoituslaskelmakaavan muodossa, miten talousarvio vaikuttaa kunnan maksuvalmiuteen. Tuloslaskelma- ja investointiosasta siirtyvien erien lisäksi rahoituslaskelmassa esitetään anto- ja otto-lainauksen lainakannan muutokset sekä oman pääoman muutokset ja rahoituslaskelman vaikutukset maksuvalmiuteen. Taloussuunnitelmavuosien omarahoitteiset investoinnit vaikuttavat kunnan maksuvalmiutta alentavasti. Toiminnan ja investointien rahavirran positiivinen (ylijäämäinen) määrä ilmaisee sen, kuinka paljon rahavirrasta jää nettoantolainaukseen, lainojen lyhennyksiin ja kassan vahvistamiseen. Negatiivinen (alijäämäinen) määrä ilmaisee sen, että menoja joudutaan kattamaan joko olemassa olevia kassavaroja vähentämällä taikka ottamalla lisää lainaa.

Luumäen kunta	RAHOITUSLASKELMAENNUSTEET				
Selite	TP2022	TA2023 + muutos	TA2024	TS2025	TS2026
Toiminnan rahavirta					
Vuosikate	164 287,17	366 300	268 172	-695 500	-92 450
Satunnaiset erät	0,00				
Tulorahoituksen korjauserät	-619 637,21	-50 000	-50 000	-50 000	-50 000
Investointien rahavirta					
Investointimenot	-1 056 517,79	-2 755 000	-3 458 000	-2 278 000	-4 825 000
Rahoitusosuudet investointimenoihin	95 903,00	6 000	125 000	102 000	279 000
Pysyvien vastaavien hyöd.luovutustulot	209 923,22	100 000	100 000	100 000	100 000
Toiminnan ja investointien rahavirta	-1 206 041,61	-2 332 700	-3 014 828	-2 821 500	-4 588 450
Rahoituksen rahavirta					
Antolainauksen muutokset					
Antolainasaamisten lisäykset	0,00				
Antolainasaamisten vähennykset	63 146	35 000	35 500	35 500	35 500
Lainakannan muutokset					
Pitkäaikaisten lainojen lisäys	0,00	2 000 000	3 000 000		
Pitkäaikaisten lainojen vähennys	-168 634,44	-168 600	-168 600	-168 600	-174 300
Lyhytaikaisten lainojen muutos	0,00				
Muut maksuvalmiuden muutokset	513 520,92				
Oman pääoman muutokset	0,00				
Vaikutus maksuvalmiuteen	-798 009,13	-466 300	-147 928	-2 954 600	-4 727 250
Rahavarat 31.12.	12 593 948,62	9 114 758	8 966 830	6 012 230	1 284 980
Rahavarat 1.1.	13 391 957,75	12 593 949	9 114 758	8 966 830	6 012 230
Tavoitteet ja tunnuslukujen tavoitearvot					
Toiminnan ja investointien rahavirran kertymä		-3 538 742	-6 553 570	-9 375 070	-13 963 520
Investointien tulorahoitus	17 %	14 %	8 %	-31 %	-2 %
Lainanhoitokate	0,98	2,44	1,19	-3,65	-0,60
Kassan riittävyys, pv	121	188	147	131	58
<i>Kunnan lainanhoitokyky on hyvä, kun tunnusluvun arvo on > 2, tyydyttävä kun 1 - 2 ja heikko kun < 1</i>					

TALOUSARVION MÄÄRÄRAHOJEN JA TULOARVIOIDEN YHTEENVETO			
	Sitovuus	Määrärahat	Tuloarviot
KÄYTTÖTALOUSOSA			
Hallinto	N	-1 733 027	491 700
Hyvinvoinnin ja terveyden edistäminen	N	-796 774	169 100
Sivistystoimi	N	-11 289 565	589 300
Tekninen toimi	N	-4 300 803	5 940 500
Ympäristötoimi	N	-680 559	138 500
TULOSLASKELMAOSA			
Verotulot	B		10 141 000
Valtionosuudet	B		797 300
Korkotulot	B		208 000
Muut rahoitustulot	B		706 900
Korkomenot	B	-31 000	
Muut rahoitusmenot	B	-82 400	
Satunnaiset erät			
INVESTOINTIOSA			
Kunnanhallitus			
Aineettomat hyödykkeet		-12 000,00	
Osakkeet ja osuudet		-500 000,00	
Kiinteä omaisuus		-15 000,00	
Hyvinvoinnin ja terveyden edistäminen			
Kiinteä omaisuus		-350 000,00	
Sivistystoimi			
Kiinteä omaisuus		-160 000,00	
Tekninen toimi			
Kiinteä omaisuus		-1 800 000,00	125 000
Ympäristötoimi			
Aineettomat hyödykkeet		-30 000,00	
Kiinteä omaisuus		-129 000,00	
Osakkeet ja osuudet		-12 000,00	
Vesilaitos			
Kiinteä omaisuus		-450 000,00	
Pysyvien vastaavien hyödykk.luovutustulot			100 000
Tulorahoituksen korjauserät		-50 000,00	
RAHOITUSOSA			
Antolainauksen muutokset			
Antolainasaamisten lisäykset	B		
Antolainasaamisten vähennykset	B		35 500
Lainakannan muutokset			
Pitkäaikaisten lainojen lisäys	B		3 000 000
Pitkäaikaisten lainojen vähennys	B	-168 600	
Lyhytaikaisten lainojen muutos	N		
Muiden lyhytaik.velkojen muutos	N		
Oman pääoman muutokset	B		
Vaikutus maksuvalmiuteen			147 928
TALOUSARVION LOPPUSUMMA		-22 590 728	22 590 728

Talousarvio- ja suunnitelmarakenne

100 KUNNANHALLITUS

110 Vaalit

- 1100 Valtiolliset vaalit
- 1101 Kunnalliset vaalit

120 Tilintarkastus

- 1200 Tilintarkastus

130 Yleishallinto

- 1300 Kunnanvaltuusto
- 1301 Kunnanhallitus
- 1302 Toimikunnat
- 1303 Edustus
- 1304 Verotuskustannukset
- 1306 Henkilöstölahjat ja -etuudet
- 1340 Hallintotoimisto
- 1345 Yhteiset toimistopalvelut
- 1351 Työhyvinvointi ja yhteistoiminta
- 1355 Työterveyshuolto
- 1357 Henkilöstöpalvelut
- 1360 Taloustoimisto
- 1370 Sidosyhteisöt

160 Elinkeinotoimi

- 1601 Yleinen elinkeinotoimi
- 1605 Joukkoliikenne
- 1620 Kunnan markkinointi
- 1625 Kotkaniemi Forum

170 Maataloustoimi

- 1700 Maataloustoimi/hallinto
- 1701 Maatalouden kehittäminen
- 1702 Maaseudun kehittämishanke

200 HYVINVOINNIN JA TERVEYDEN EDISTÄMINEN

200 Hyvinvoinnin ja terveyden edistäminen

- 2110 Hyvinvoinnin ja terveyden edistäminen
- 2120 Lahjoitusrahastot
- 2121 Työllistämisyksikkö
- 2122 Työllistäminen
- 2126 Pakolaisuus

400 SIVISTYSLAUTAKUNTA

320 Varhaiskasvatus

- 3840 Varhaiskasvatuksen hallinto
- 3841 Erityisvarhaiskasvatus
- 3850 Taavetin päiväkoti
- 3851 Jurvalan päiväkoti
- 3865 Perhepäivähoito
- 3870 Taavetin pk/vuororyhmä
- 3875 Esiopetus
- 3880 Lasten kotihoidontuki
- 4000 Sivistystoimen hallinto

- 4003 Kuljetus
- 4004 Ruokailu
- 4005 Muu oppilashuolto
- 4006 Kiinteistöt
- 4009 Lasten iltapäivätoiminta
- 4050 Taavetin alakoulu
- 4051 Taavetin yläkoulu
- 4052 Kangasvarren koulu
- 4100 Taiteen perusopetus

420 Toisen asteen koulutus

- 4200 Lukio/hallinto
- 4201 Lukio/opetus
- 4203 Lukio/kuljetus
- 4204 Lukio/ruokailu
- 4206 Lukio/kiinteistöt

440 Aikuiskoulutus

- 4400 Kansalaisopistotoimi
- 4410 Musiikkiopistot

510 Kirjasto

- 5100 Pääkirjasto
- 5101 Kangasvarren kirjasto

520 Kulttuuritoimi

- 5200 Kulttuuritoimen edistäminen
- 5201 Museotoiminta
- 5202 Muu kotiseutu- ja kulttuuritoiminta
- 5204 Kotkaniemi
- 5205 Metku
- 5209 Vallijamit

600 Nuorisotoimi

- 6001 Nuorisotoimen edistäminen
- 6002 Kerhotoiminta
- 6004 Ehkäisevä päihdetyö

630 Liikuntatoimi

- 6300 Liikuntatoimen edistäminen

700 TEKNINEN LAUTAKUNTA

700 Tekninen ltk/hallinto

- 7000 Tekninen toimisto
- 7002 Koneet/kuljetusvälineet
- 7011 Tonttien myynti
- 7100 Kaavoitus
- 7101 Yleiskaavoitus
- 7102 Paikkatietopalvelu
- 7103 Kiinteistön muodostaminen
- 7300 Jätehuolto

720 Liikenneväylät/yleiset alueet

- 7200 Liikennealueet
- 7201 Teiden valaistus/viitoitus
- 7202 Puistot ja yleiset alueet

- 7203 Pysäköintipaikat
- 7204 Linnoitus
- 7205 Markkinat ja tori
- 7206 Yksityistiet
- 7207 Venepaikat
- 7209 Ylä-Kivijärven sään/padonhoito
- 7211 Ulkoliikuntapaikat

740 Kiinteistötoimi

- 7421 As. Oy Martinpaja
- 7422 As. Oy Linnalantie 43
- 7423 As. Oy Taavetin Käpykuja
- 7424 As. Oy Luumäen Vallipiha
- 7425 As. Oy Pajatie 10 B
- 7427 Patteritie 12
- 7428 Vanhustentalo, Patteritie 10
- 7429 Muut vuokratut
- 7431 Linnalantie 37, asuinrakennus
- 7436 As Oy Luumäen Parsikonpuisto
- 7438 As Oy Luumäen Valliheikki
- 7439 As Oy Luumäen Joukolanpuisto
- 7490 Keva tasausmaksu
- 7510 Sote-keskus
- 7511 Terveyskeskus
- 7512 Vallikoti
- 7521 Taavetin päiväkoti
- 7522 Jurvalan päiväkoti
- 7524 Taavetin koulukeskus
- 7525 Kangasvarren koulu
- 7541 Työllistämisyksikkö
- 7543 Kunnantalo
- 7544 Museo
- 7545 Punainen tupa
- 7547 Taavettihalli
- 7548 Jäähalli
- 7549 Toukola
- 7551 Joukola
- 7552 Jurvalan paloasema
- 7553 Kirjaston kiinteistö
- 7554 Paloasema
- 7571 Patteritie 8
- 7572 Patteritie 14
- 7573 Varikko
- 7574 Hirsivarasto
- 7575 Perälänranta
- 7576 Lämpölaite
- 7577 Muut kiinteistöt

760 Maa- ja metsätilat

- 7600 Maa- ja metsätilat

772 Vesilaitos

- 7721 Vesihuoltolaitos, jakamaton
- 7722 Vesilaitos
- 7723 Viemärlaitos

800 YMPÄRISTÖLAUTAKUNTA

810 Rakennusvalvonta

8100 Rakennusvalvonta

830 Ympäristöterveydenhuolto ja hankkeet

8301 Eläinlääkintähuolto

8302 Ympäristönsuojelu

8400 Seudullinen ympäristötoimi

8401 Löytöeläinten hoito

Kuntakonsernirakenne ja konserniyhteisöjen tavoitteet

Konsernirakenne

Nimi	Koti- paikka	Kunnan omistus- osuus
Tytäryhteisöt		
Kiinteistö Oy Luumäen Asunnot	Luumäki	100,00 %
Luumäen Energia Oy	Luumäki	100,00 %
Asunto Oy Luumäen Joukolanpuisto	Luumäki	67,77 %
Osakkuusyhteisöt		
Asunto Oy Luumäen Valliheikki	Luumäki	36,40 %
Asunto Oy Luumäen Parsikonpuisto	Luumäki	22,24 %
Kuntayhtymät		
Etelä-Karjalan koulutuskuntayhtymä	Lappeenranta	1,21 %
Etelä-Karjalan liitto	Lappeenranta	3,57 %
Yhdistelemättömät osakkuus- ja yhteisyhteisöt		
As Oy Taavetin Käpykuja	Luumäki	17,61 %

Tytäryhtiöiden kuntastrategiasta johdetut tavoitteet

Luumäen Energia Oy

Strateginen tavoite	Toiminnallinen tavoite	Mittari/tunnusluku
Toiminnan luotettavuus	Yhtiö toimii kannattavasti	Tilinpäätös
	Häiriötön energian tuotanto	Katkojen määrä
Muutosrohkeus	Siirtymä paikalliseen biokaasuun	Toteutumisaste

Luumäen Asunnot Oy

Strateginen tavoite	Toiminnallinen tavoite	Mittari/tunnusluku
Toiminnan luotettavuus	Pysytään talousarviossa	Tilinpäätös
Muutosrohkeus	Uusia ideoita asuntojen markkinointiin	Täyttöaste
	Tarpeettomien kiinteistöjen tarkastelu	Täyttöaste
Palveluiden parantaminen	Nopeat reaktioajat	Asukastyytyväisyys

Henkilöstösuunnitelma

LIITE 1

Henkilöstömäärä ja nimikkeet

Toimiala	nimike/tehtävä	2022	2023	2024	2025	2026
Kunta yhteensä	Yhteensä	159,38	157,94	154,04	150,8	150,5
	vakinaiset	121,08	120,64	125,34	123,5	123,5
Kunnanhallitus	Kunnanhallitus yhteensä	7,9	9,1	9,2	8,8	8,5
	vakinaiset	7,6	8,8	8,5	8,5	8,5
Elinvoiman edistäminen ja kuntakehitys	Elinvoiman edistäminen ja kuntakehitys yht.	2,1	2,5	2,5	2,5	2,5
	Kunnanjohtaja	1	1	1	1	1
	Tiedottaja	0,8	1	1	1	1
	Yrityspalveluasiantuntija	0	0,5	0,5	0,5	0,5
	Yhteensä	1,8	2,5	2,5	2,5	2,5
	Tilapäiset					
	Harjoittelija	0,3	0	0	0	0
	Yhteensä	0,3	0	0	0	0
Hallintopalvelut	Hallintopalvelut yhteensä	5,8	6,6	6,7	6,3	6
	Hallintojohtaja	1	1	1	1	1
	Hallintosihteeri	1	1	1	1	1
	Henkilöstösihteeri	1	1	0	0	0
	Laskentasihteeri	2	1,7	1	1	1
	Palvelusihteeri	0,8	1,6	3	3	3
	Yhteensä	5,8	6,3	6	6	6
	Tilapäiset					
	Vaalisihiteeri	0	0,3	0,7	0,3	0
	Yhteensä	0	0,3	0,7	0,3	0
Sivistys ja hyvinvointi	Toimiala yhteensä	124,48	120,5	116	116	116
	vakinaiset	89,48	87,5	92	92	92
Hallinto	Hallinto yhteensä	4	4	4	4	4
	Sivistystoimenjohtaja	1	1	1	1	1
	Palvelusihteeri	1	1	2	2	2
	Koulusihteeri	1	1	1	1	1
	Yhteensä	3	3	4	4	4
	Tilapäiset					
	Palvelusihteeri	1	1	0	0	0
	Yhteensä	1	1	0	0	0
Nuorisotyö	Nuorisotyö yhteensä	2	2	2	2	2
	Nuoriso-ohjaaja	1	1	1	1	1
	Yhteisöpedagogi	1	1	1	1	1
	Yhteensä	2	2	2	2	2
	Tilapäiset	0	0	0	0	0
	Yhteensä	0	0	0	0	0
Hyvinvoinnin ja terveyden edistäminen	Hyte yhteensä	1	1,5	2	2	2
	Hyvinvointikoordinaattori: ostopalveluna 0,5 htv					

	Hyvinvointisuunnittelija	0	0,5	1	1	1
	Hyvinvointiohjaaja	1	1	1	1	1
	<i>Yhteensä</i>	1	1,5	2	2	2
	Tilapäiset	0	0	0	0	0
	<i>Yhteensä</i>	0	0	0	0	0
Kirjasto	Kirjasto yhteensä	5,48	5	4	4	4
	Kirjaston johtaja	0,48	1	1	1	1
	Kirjastovirkailija	3	3	3	3	3
	yhteensä	3,48	4	4	4	4
	Tilapäiset					
	Kirjastovirkailija	1	0	0	0	0
	Kirjastoapulainen	1	1	0	0	0
	<i>Yhteensä</i>	2	1	0	0	0
Varhaiskasvatus	Varhaiskasvatus yhteensä	43	41	39	39	39
	Päiväkodin johtaja	2	2	1	1	1
	Varhaiskasvatuksen opettaja	9	9	10	10	10
	Varhaiskasvatuksen erityisopettaja	1	1	1	1	1
	Ryhmäperhepäivähoitaja	2	2	2	2	2
	Perhepäivähoitaja	1	1	1	1	1
	Päiväkotiapulainen	2	2	3	3	3
	Varhaiskasvatuksen lastenhoitaja	13	13	13	13	13
	varhaiskasvatuksen ohjaaja			1	1	1
	<i>Yhteensä</i>	30	30	32	32	32
	Sijaiset					
	Varhaiskasvatuksen opettaja	2	2	1	1	1
	<i>Yhteensä</i>	2	2	1	1	1
	Tilapäiset					
	Varhaiskasvatuksen opettaja	4	4	3	3	3
	Varhaiskasvatuksen lastenhoitaja	7	7	4	4	4
	<i>yhteensä</i>	11	11	7	7	7
Opetus	Opetus yhteensä	63	62	60	60	60
	Rehtori	2	2	2	2	2
	Aineenopettaja	16	16	15	15	15
	Kiertävä opettaja	1	1	1	1	1
	Oppilaanohjauksen lehtori	1	1	1	1	1
	Luokanopettaja	16	14	14	14	14
	Erityisopetuksen opettajat	4	4	4	4	4
	Koulunkäyntiavustaja	4	4	4	4	4
	Koulunkäynninohjaaja	2	2	2	2	2
	<i>Yhteensä</i>	46	44	43	43	43
	Sijaiset					
	Aineenopettaja sijainen	2	2	1	1	1
	Erityisopetuksen opettajat	1	1	1	1	1
	Koulunkäynninohjaaja	1	1	1	1	1
	<i>Yhteensä</i>	4	4	3	3	3
	Tilapäiset					
	Aineenopettaja ma	3	3	3	3	3
	Luokanopettaja ma	2	2	2	2	2

	Erityisopetuksen opettajat	2	3	3	3	3
	Koulunkäynninohjaaja	6	6	6	6	6
	<i>Yhteensä</i>	13	14	14	14	14
Ruokapalvelut	<i>Ruokapalvelut yhteensä</i>	6	5	5	5	5
	Ruokapalveluesimies	1	1	1	1	1
	Ravitsemistyöntekijä	1	1	1	1	1
	Ruokapalvelutyöntekijä	2	1	3	3	3
	<i>Yhteensä</i>	4	3	5	5	5
	<i>Tilapäiset</i>					
	Ruokapalvelutyöntekijä	2	2	0	0	0
	<i>Yhteensä</i>	2	2	0	0	0
Tekninen osasto	<i>Toimiala yhteensä</i>	27	28,34	28,84	26	26
	<i>vakinaiset</i>	24	24,34	24,84	23	23
Hallinto ja viranomaistoiminta	<i>Hallinto ja viranomaistoiminta yhteensä</i>	6	7,84	7,84	6	6
	Tekninen johtaja	1	1	1	1	1
	Kunnanrakennusmestari	1	0,84	0,84	1	1
	Rakennustarkastaja	1	1	1	1	1
	Ympäristönsuojelusihteeri	1	1	1	1	1
	Palvelu-/Toimistosihtööri	2	3	3	2	2
	<i>Yhteensä</i>	6	6,84	6,84	6	6
	<i>Tilapäiset</i>	0	1	1	0	0
	<i>Yhteensä</i>	0	1	1	0	0
Kiinteistöhuolto	<i>Kiinteistöhuolto yhteensä</i>	13	11,5	12	12	12
	Kiinteistöpäällikkö	0	0,5	1	1	1
	Kiinteistönhoitaja	3	3	3	3	3
	Rakennusalan yleisammattimies	1	1	1	1	1
	Siivooja	9	7	7	7	7
	<i>yhteensä</i>	13	11,5	12	12	12
	<i>Tilapäiset</i>	0	0	0	0	0
	<i>Yhteensä</i>	0	0	0	0	0
Liikenne- ja ulkoaluidenhoito	<i>Liikenne- ja ulkoaluidenhoito yhteensä</i>	6	7	7	6	6
	Ulkoaluetuonjohtaja	1	1	1	1	1
	Liikuntapaikkojen hoitaja	1	2	2	1	1
	Kunnossapitotyöntekijä	1	1	1	1	1
	<i>Yhteensä</i>	3	4	4	3	3
	<i>Tilapäiset</i>					
	Työllistetyt	2	2	2	2	2
	Kesätyöntekijät	1	1	1	1	1
	<i>Yhteensä</i>	3	3	3	3	3
Vesilaitos	<i>Vesilaitos yhteensä</i>	2	2	2	2	2
	Vesilaitoksen hoitaja	2	2	2	2	2
	<i>Yhteensä</i>	2	2	2	2	2
	<i>Tilapäiset</i>	0	0	0	0	0
	<i>Yhteensä</i>	0	0	0	0	0